

să însemne pentru fiecare colectiv de oameni ai muncii, pentru fiecare tinăr înfăptuirea exemplară a sarcinilor de plan pe întregul front al economiei

ÎN AGRICULTURĂ

Pină la 15 octombrie — termenul prevăzut pentru încheierea recoltării tuturor produselor de pe cimp și a însămînțării de toamnă

**ZIUA LUMINĂ — SINGURA UNITATE
DE MĂSURĂ A MUNCII
MECANIZATORILOR, A FIECĂRUI
LOCUTOR AL SATELOR!**

In pagina a III-a : Raidul nostru in unități agricole din județele ARGEȘ și BRAȘOV

ÎN INDUSTRIE

PRODUȚIA NETĂ — indicator de bază al noului mecanism economic-financiar

**ÎN INDUSTRIA ALUMINIULUI,
EFICIENȚA O DICTEAZĂ REDUCEREA
CONSUMURILOR ENERGETICE LA
NIVELUL MINIM PE PLAN MONDIAL**

ÎN INVESTIȚII

TOATE CAPACITĂȚILE PUSE LA TERMEN
ÎN FUNCȚIUNE

Prin răspunsul faptic al furnizorilor și activitatea susținută a montorilor și beneficiarului, ceea ce în urmă cu două luni era doar o speranță, este acum certitudine

**NOUL LAMINOR DIN ROMAN VA
PRODUCE CHIAR DIN ACEASTĂ LUNĂ**

In pagina a 2-a

**30 de ani de la întemeierea
Republicii Democratice Germane**

Tovarășului ERICH HONECKER

Secretar general al Comitetului Central al Partidului Socialist Unit din Germania, Președintele Consiliului de Stat al Republicii Democratice Germane

Tovarășului WILLI STOPH

Președintele Consiliului de Miniștri al Republicii Democratice Germane

BERLIN

Stimați tovarăși,
— A 30-a aniversare a întemeierii Republicii Democratice Germane ne oferă plăcutul prilej ca, în numele Comitetului Central al Partidului Socialist Român, Consiliului de Stat și Guvernului Republicii Socialiste România, al poporului român și al nostru personal, să vă adresăm dumneavoastră, Comitetului Central al Partidului Socialist Unit din Germania, Consiliului de Stat, Consiliului de Miniștri și poporului Republicii Democratice Germane felicitări cordiale și un cald salut tovarășesc.

Proclamaarea Republicii Democratice Germane, eveniment de însemnătate istorică, a deschis în fața poporului țării dumneavoastră calea unor mari prefaceri sociale, economice și politice, a fărâșirii noii orinduirii socialiste.

În cei 30 de ani de existență a republicii, oamenii muncii din primul stat german al muncitorilor și țărănilor, sub conducerea Partidului Socialist Unit din Germania, au obținut realizări remarcabile în dezvoltarea economiei, științei și culturii, în ridicarea nivelului de trai, în opera de edificare a societății socialiste dezvoltate.

Comuniștii, întregul popor român se bucură sincer de succesele Republicii Democratice Germane în înfăptuirea programului adoptat de Congresul al IX-lea al Partidului Socialist Unit din Germania, de lămurire a societății socialiste dezvoltate, de sporire continuă a gradului de civilizație al poporului.

Folosim acest prilej pentru a ne exprima desepută satisfacția față de evoluția continuă ascendentă în această perioadă a legăturilor de prietenie, colaborare și solidaritate statornicite între partidele, țările și popoarele noastre. Sintem ferm convinși că, în spiritul Tratatului de prietenie, colaborare și asistență mutuală, al Declarației comune, al celorlalte documente și înțelegeri convenite la nivelul cel mai înalt, raporturile prietenești dintre Partidul Comunist Român și Partidul Socialist Unit din Germania, dintre cele două țări și popoare ale noastre se vor dezvolta și adânci tot mai puternic, spre binele comun, al cauzei unității țărilor socialiste, pentru triumful idealurilor socializmului.

De ziua marii sărbători, vă transmitem cele mai bune urări de sănătate și fericire, iar poporul Republicii Democratice Germane prietene noi și tot mai mari succese în dezvoltarea economico-socială, în întărirea și înflorirea patriei, în edificarea societății socialiste dezvoltate.

Dumneavoastră personal, stimați tovarăși, vă dorim multă sănătate, fericire și putere de muncă.

NICOLAE CEAUȘESCU
Secretar general
al Partidului Comunist Român,
Președintele
Republicii Socialiste România

ILIE VERDET
Prim-ministru al Guvernului
Republicii Socialiste România

**Scînteia
tineretului**

ORGAN CENTRAL AL UNIUNII TINERETULUI COMUNIST

Într-o atmosferă de înaltă responsabilitate, expresie a preocupării deosebite pe care secretarul general al partidului o manifestă pentru bunul mers al lucrărilor agricole, pentru asigurarea stringerii în cel mai scurt timp a întregii recolte din acest an și încheierii de urgență a însămînțării, simbătă a avut loc

**VIZITA DE LUCRU A TOVARĂȘULUI
NICOLAE CEAUȘESCU ÎN UNITĂȚI AGRICOLE
DIN ILFOV ȘI IALOMIȚA**

Tovarășul NICOLAE CEAUȘESCU, secretarul general al Partidului Comunist Român, președintele Republicii Socialiste România, a efectuat simbătă, 6 octombrie, în cursul dimineții, o vizită de lucru în județele Ilfov și Ialomița, inspectînd, la fața locului, modul cum se acționează în agricultură, astfel încît pină la 15 octombrie întreaga recoltă să se afle în hambare, toate suprafețele prevăzute să fie însămînțate.

Secretarul general al partidului a fost însoțit de tovarășii Angelo Miculescu, viceprim-ministru al guvernului, ministrul agriculturii și industriei alimentare, și Vasile Mușat, prim-secretar al Comitetului județean Ilfov al P.C.R.



Intreaga vizită a ilustrat preocuparea pe care o manifestă personal secretarul general al partidului pentru bunul mers al lucrărilor agricole, pentru ca în cel mai scurt timp, folosindu-se toate mijloacele existente în agricultură, mobilizîndu-se toate forțele umane, să se asigure stringerea recoltei bune din acest an și încheierea însămînțării grîului.

În zonele agricole Afumați, Manasia, Balaciu, Căzănești, Crunți, Albești, Lehliu, de-a lungul întregului parcurs al vizitei de lucru, de circa 230 kilometri, tovarășul Nicolae Ceaușescu a examinat stadiul acestor lucrări, a discutat cu membri ai cooperativelor agricole de producție și cu muncitorii din întreprinderile de stat, cu mecanizatorii, cu cadre de conducere și specialiști din unități.

Metodincă se vede că măsurile indicate în aceste zile organelor locale de partid și de stat de către secretarul general al partidului pentru accelerarea recoltării și însămînțării au stimulat concentrarea resurselor existente în agricultură, o mai bună organizare a acestor lucrări și a transportului, acțiuni hotărîte la care participă întreaga populație a satelor, întărirea disciplinei și ordinii. Nu este tot încă să se ajungă la folosirea în întregime a posibilităților.

Secretarul general al partidului se oprește pentru scurt timp lângă lanul de porumb al unei din fermele I.A.S.-Afumați, unde recolta se ridică la mai bine de 5 200 kg porumb boabe la hectar. Dar, din cauză că munca nu este organizată așa cum ar trebui, pentru a se evita orice pierderi, în urma combinelor rămîn mulți sticleți. În drumul său pe tarla, tovarășul Nicolae Ceaușescu îi strînge cu grijă de gospodări, cerînd ca elevii și ceilalți locuitori ai satului să participe, în urma combinelor, la culesul întregii recolte.

În continuare, se merge în

zonele Fierbînti, Dridu-Movîilla și Coșereni, secretarul general al partidului examinînd de la bordul elicopterului mari suprafețele agricole. Reține atenția faptul că, deși se recoltează mecanizat, prea puțini oameni au ieșit pe cîmp, la celelalte munci agricole, iar porumbul strîns în grămezi la marginea de tarlă nu a fost ridicat și transportat spre hambare și silozuri. Reiese clar din constatările secretarului general că se impune o activitate mai energică din partea comitetelor județene de partid, a organelor agricole, acțiuni mai hotărîte pentru aplicarea măsurilor stabilite de accelerare a recoltării, de eliminare a pierderilor ce pot diminua producția bună obținută atît la porumb, cît și la alte culturi, de mobilizare în acest scop a tuturor cetățenilor apti de muncă, în frunte cu comunistii, cu activiștii de partid din sate și comune.

Dincolo de Urziceni, în zona Manasia, un nou popas. Lanul de porumb, cercetat atent de secretarul general al partidului, constituie o demonstrație concretă a faptului că atunci cînd se asigură respectarea întocmai a regulilor și normelor agrotehnice și rezultatele sînt corespunzătoare. Apreciind producția realizată la hectar, calitatea porumbului obținut, tovarășul Nicolae Ceaușescu recomandă ca în viitor să fie redusă distanța între rînduri, mîrîndu-se densitatea plantorilor, ceea ce poate asigura un spor apreciabil de recoltă. Se subliniază că producția totală de porumb obținută de cooperativă ar fi fost mult mai mare dacă pe tarlălele alăturate, unde după seceratul orzului a fost pus porumb în cultură a doua, aceste lucrări ar fi fost făcute fără întîzieri, cistîgîndu-se timp pentru ca sticleții aflați în prezent în fața de laște să ajungă la maturitate; astfel, porumbul de aici ar fi putut fi recoltat pentru boabe și nu ca furaj.

Tovarășul Nicolae Ceaușescu se interesează, de asemenea, de

mersul însămînțării grîului, cooperativii din Manasia asigurîndu-l că în cîteva zile vor termina această lucrare. În încheiere, răspunzînd urărilor de spor la muncă pe care le adresează secretarul general al partidului, ei tin să sublinieze că, așa cum s-a cerut, pină la 15 octombrie vor termina fără pierderi culesul porumbului, îndeplinindu-și angajamentul de a obține o recoltă medie de 7 500 kg boabe la hectar, cea mai mare din cele realizate aici.

Perma nr. 2 a I.A.S. Balaciu. Tovarășul Nicolae Ceaușescu a apreciat munca bună depusă aici, dar a criticat faptul că pe tarlăle se află încă mari cantități de porumb neridicat, cerînd să se intensifice transportul, să fie cit mai curînd depozitată întreaga recoltă.

Zilele fierbînti ale recoltării au mobilizat întreaga populație din comuna Căzănești și alături de parînți pe cîmp se află și pionierii, toți elevii școlii din localitate, în frunte cu profesorii lor. Înconjurîndu-l cu dragoste, copiii împărtășesc tovarășului Nicolae Ceaușescu bucuria de a-și îndeplini datoria patriotică, de a munci în timpul practicilor, pe ogoare, pentru piinea țării. Ei mulțumesc secretarului general al partidului pentru sfaturile și urările de

spor la treabă ce le sînt adresate.

Și aici, la Căzănești, dialogul secretarului general al partidului cu ministrul agriculturii se referă la măsurile legate de intensificarea recoltării, dar, în același timp, la necesitatea de a se asigura în anul viitor, prin măsuri temeinice luate de pe acum, o producție mai mare și de calitate, folosindu-se, totodată, cele mai bune soiuri și hibrizi, în funcție de condițiile de sol și de climă.

Continuîndu-și vizita de lucru, secretarul general al partidului s-a îndreptat spre o altă zonă agricolă, oprindu-se pe una din tarlălele cooperativei agricole din satul Rovine, comuna Crunți, ai cărui locuitori se aflau în mare număr la recoltatul porumbului. Cooperativii de aici își exprimă în cuvinte simple, pornite din adîncul inimii, bucuria de a-1 avea în mijlocul lor pe tovarășul Nicolae Ceaușescu, de a asculta sfaturile și îndemnul sale.

— Bun găsi! — le spune tovarășul Nicolae Ceaușescu. Văd că sinteți la masă. Vă urez poftă bună! Cum este porumbul? Sinteți mulțumiți de recoltă?

— Mulțumim, tovarășe Ceaușescu, răspund cooperativii. Tocmai am intrerupt treaba

ca să mîncăm și noi ceva, și apoi ne apucăm din nou de lucru mai cu spor. Porumbul e bun, ajungem cam la 12 000 kg sticleți la hectar, cum nu am avut niciodată aici.

Împreună cu harnicii gospodari din Rovine, bărbați și femei, secretarul general al partidului cercetează apoi sticleții din grămada aurie de porumb de la capătul tarlălei, apreciînd calitatea acestuia, îndemnîndu-i pe săteni să pună cit mai repede la adăpost această recoltă bună, urîndu-le, în încheiere, spor la treabă și multă sănătate. La rugămintea lor, înainte de a se despărți de cooperativii din Rovine, tovarășul Nicolae Ceaușescu se fotografiază împreună cu ei.

În continuare, pe ogoarele C.A.P. Albești și C.A.P. Lehliu, tovarășul Nicolae Ceaușescu a abordat din nou, în cadrul analizei sale, necesitatea de a se respecta toate normele agrotehnice, pentru a se asigura condiții bune realizării unor recolte sporite. Semănarea neuniformă, nerespectarea densității optime, folosirea de hibrizi diferiți pe aceeași tarlă — unii dintre aceștia de calitate mai slabă, utilizarea nu întotdeauna judicioasă a îngrășămintelor, nefolosirea erbicidelor în unele

locuri, irigarea prin aspersiune și nu prin brazde — toate acestea au diminuat din recoltele obținute în aceste unități.

În același timp, secretarul general al partidului a analizat și aici modul cum sînt folosite mijloacele mecanice, cum a fost organizată forța de muncă, cerînd să fie grăbit ritmul de recoltare a porumbului și a altor culturi, de insulozare a furajelor, de însămînțare a grîului.

Intreaga vizită, prin observațiile, indicațiile și concluziile formulate de secretarul general al partidului, a evidențiat faptul că agricultura țării dispune de toate condițiile ca aceste lucrări să fie încheiate pină la 15 octombrie, lucrîndu-se intens zi și noapte, asigurîndu-se participarea tuturor cetățenilor satelor la terminarea recoltării și a însămînțării grîului.

Înconjurînd cu dragoste, cu sentimente de stimă și prețuire pe tovarășul Nicolae Ceaușescu, pretutindeni lucrătorii ogoarelor au ținut să-l asigure că sînt în puterea lor de a îndeplini această sarcină pină la 15 octombrie, angajîndu-se de a nu-și preocupa eforturile, de a acționa cu dăruire revoluționară, întîmpinînd astfel cu cele mai bune rezultate cel de-al XII-lea Congres al PCR.





PREGĂTIREA CONGRESULUI AL XII-LEA AL PARTIDULUI

să însemne pentru fiecare colectiv de oameni ai muncii, pentru fiecare tânăr înfăptuirea exemplară a sarcinilor de plan pe întregul front al economiei

ÎN INVESTIȚII

TOATE CAPACITĂȚILE PUSE LA TERMEN ÎN FUNCȚIUNE
Prin răspunsul faptic al furnizorilor și activitatea susținută a montajorilor și beneficiarului, ceea ce în urmă cu două luni era doar o speranță, este acum certitudine

NOUL LAMINOR DIN ROMÂNIA VA PRODUCE CHIAR DIN ACEASTĂ LUNĂ

Ne îndreptăm spre noua hală unde îl găsim pe ctiva dintre foștii interlocoatori. O scurtă privire în incinta secției ne prilejuește însă (înaintea dialogului nostru cu inginerul șef al întreprinderii, Enea Petru) o reținere cu „mai vechi cunoscutine“ făcute cu prilejul trecerii noastre pe la întreprinderile furnizoare UNIO Satu Mare și I.C.M. Rostita: presa de calibrare ca și bancul împingător se află deja instalate la locurile lor.

— Vă gândesc, tovarășe inginer șef, ceva mai relaxat decât la ultima noastră întâlnire. Este la mijloc prezenta acestor utilaje pe care le văd deja instalate? — În bună măsură, da! Mai mult decât atât, faptul că ieri ne-au sosit ultimele 13 tone de utilaje așteptate ne dă, în sfârșit, convingerea că laminorul nostru va produce în cel mai scurt timp. Mai mult, printr-un efort susținut, printr-o mobilizare exemplară a tuturor oamenilor din secție, am fixat ca dată de convocare a comisiei de recepție 15 octombrie.

— Așadar, febra debutului se află aici, la I.T. Roman, în plină creștere. Încercând o edificare mai amănunțită asupra stadiului lucrărilor, asupra a ceea ce se întreprinde acum concret în așa fel încât, conform planului de punere în funcțiune, evenimentul să se petreacă la 15 octombrie, fără nici o altă amânare, stăm de vorbă în continuare cu inginerul Dora Ungureanu, șeful sectorului investiții din întreprindere.

— Ceea ce ne preocupă acum — ne spune interlocoatorul — este în primul rând încheierea cit mai operativă a tuturor probelor și a reglajelor la instalațiile de gaz metan, apă aer, instalațiile hidraulice etc. Iată de ce solicităm din partea constructorului — T.L.M.I. Iași — o mobilizare susținută a tuturor forțelor pentru ca, împreună cu

Urmărind modul de desfășurare a lucrărilor pe mai multe șantiere de investiții ziarul nostru și-a oprit atenția, în urmă cu câteva luni, asupra unui obiectiv deosebit de important, alături de eficiența sa economică și mai ales pentru faptul, că având la bază o tehnologie absolut nouă în țară, părțile componente ale utilajului erau realizate integral în întreprinderi românești: noul laminor de la Întreprinderea de țevi din Roman. La timpul respectiv, seria noastră de anchete a urmărit să impulsioneze principalele întreprinderi producătoare de utilaje pentru respectarea termenelor de livrare prevăzute în contract. Dincolo de condițiile subiective sau obiective angajamentului întreprinderilor respective de a-și onora în cel mai scurt timp obligațiile asumate. Alături de acestea, asigurarea laminorilor din Roman că, în termen de cel mult 30 zile de la sosirea ultimului utilaj, noul laminor va fi pus în funcțiune. Au trecut de la ultima noastră anchetă mai bine de două luni și iată-ne din nou la I.T. Roman pentru a urmări stadiul de realizare a angajamentelor.

muncitorii noștri, aceste lucrări să fie încheiate în câteva zile. (Între discutiile ulterioare cu inginerul Dumitru Caraiman, șeful șantierului de aici al T.L.M.I. Iași, am fost de asemenea asigurați că până la 12 octombrie toate aceste lucrări vor fi încheiate). În ceea ce ne privește, am luat toate măsurile de mediere a utilajelor sosit de la furnizorii (în general, foarte bine lucrate, dar solicitând, totuși, unele ajustări absolute inerente) și montarea lor operativă. În prezent lucrăm cu circa 130 muncitori (mecanici, mecenici, electricieni etc.) alături de alți 30 din atelierul de prelucrări mecanice și există toate condițiile ca, prin respectarea ritmului actual, la 15 octombrie laminorul să intre în funcțiune.

— Se pare, așadar, tovarășe inginer, că de data aceasta treburile merg foarte bine. Aș risca totuși o întrebare mai... indiscretă: nu țineți aveți chiar nici un fel de „probleme“?

— Cu un zămbet „încrețit“ inginerul Ungureanu mărturisește deschis:

— Vedeti, ar mai fi totuși... cite ceva. E drept, amănunte fără prea mare importanță care, totuși, omise ne pot crea greutăți.

Mă gândesc în primul rând la faptul că nu am primit încă de la FEA București câteva aparate cum sînt un înregistrator electronic ELE-452 W, 4 regulator electronic ELC-113 și un regulator ELC-132. Am primit asigurări ferme că ne vor sosi cit de curînd, totuși cit timp nu au sosit încă... În aceeași situație se află și „UNIO“ Satu Mare care nu ne-a trimis încă matrițele la presă, sau I.C.M. Reșița de la care mai așteptăm diametrii de 85 mm. Cum spunem, sînt „amănunte“ care ne pot crea totuși dificultăți.

Nu ne îndoiim că, recepționînd și pe această cale mesajul laminoristilor de la Roman, întreprinderile vizate vor găbi măcar acum, expedierea către beneficiar a acestor mărunțisuri a căror lipsă poate crea aici, la montaj, serioase perturbări. Parcurînd hala împreună cu inginerul Dumitru Cosma, șeful de secție al noului laminor, și cu tânărul șef al atelierului tehnologic, ing. Farcaș Aluș, ne putem convinge că, într-adevăr, toate utilajele sînt deja montate, executîndu-se ultimele operații de asamblare-verificare. Marele cuplor rotativ, foarfeca de tăiat

tagle, mașinile de netezit, trenurile cu role, instalațiile de polizare, presele, elongatorul, expansiunilor, toate celelalte utilaje auxiliare, așteaptă deja începerea probelor. În apropierea cremalierelor remarcăm la lucru un grup de tineri. „Este vorba de executarea unor îmbunătățiri (în cazul de față asigurarea unui sistem de ungere consistentă la coje) pe care le-am realizat după instalarea utilajelor de comun acord cu proiectantul“ — ne spune inginerul șef Enea Petru, „Desigur, — continuă inginerul Cosma — pregătirea unui personal care să facă față acestei noi tehnologii în premieră la noi, a constituit pentru noi o preocupare permanentă. Practic, fiecare utilaj, din momentul în care a ieșit din mîinile constructorului, e pus în funcțiune atît pentru verificarea sa dar mai ales pentru deprimirea unor cunoscute practice de către cei care îl vor exploata. Rezultatele de pînă acum, continuarea probelor, ne dau convingerea că încă din start oamenii noștri vor asigura în aceste condiții o producție de bună calitate, la parametrii planificați.“

Așadar, la I.T. Roman totul este pregătit. Intrarea în funcțiune a noului laminor a devenit de acum o realitate al cărei termen de confirmare este de durata citorva zile. Respectîndu-și angajamentul asumat de a încheia montajul în mai puțin de 30 zile de la primirea utilajelor, printr-o mobilizare exemplară, harnicul colectiv al întreprinderii este gata să întîmpine marelui forum al comunistilor, Congresul al XII-lea al P.C.R., cu frumusea sa, raportînd cu mîndrie patriotice punerea în funcțiune a unei instalații ce înalță înălțimea și potențialul înalt al industriei românești.

GABRIEL NĂSTASE

ÎN INDUSTRIE

PRODUCȚIA NETĂ — indicator de bază al noului mecanism economico-financiar

ÎN INDUSTRIA ALUMINIULUI, EFICIENȚA O DICTEAZĂ REDUCEREA CONSUMURILOR ENERGETICE LA NIVELUL MINIM PE PLAN MONDIAL

Cu ce eficiență se produce aluminiul românesc? Pentru a defini mai bine răspunsul să apelăm la un indicator de primă importanță — consumul de energie electrică. Din el rezultă, în bună măsură, stadiul de realizare a producției nete la Tul-

cea și Oradea (unde există uzinele de aluminiu) și primul rând la întreprinderea de aluminiu Slatina. Fîind vorba de o resursă deosebit de prețioasă pentru industria aluminiului, energia electrică, prin modul în care este utilizată, se răfrînge

în toți indicatorii principali de plan. Și acest lucru nu poate fi vădit în mod diferent din moment ce unitatea din Slatina este cel mai mare consumator de energie electrică din țară. Pentru a ne da seama pe ce treaptă a preocupărilor ne aflăm, merită date câteva comparații:

Tara	U.R.S.S.	R.P.U.	R.P.P.	Canada	Olanda	Grecia	S.U.A.	România
kWh pe tona de aluminiu	16 284	15 059	15 309	15 038	14 442	14 456	14 471	14 650 (în anul 1978)

Retineti ultimele trei cifre (pentru Grecia, S.U.A., și România). Ele sînt consumuri realizate după aceeași tehnologie, România fiind, așadar, în urma celorlalte două. Argumentul că primele două și-ar fi stabilit consumurile specifice printr-un artificiu, în sensul că s-a recurs, din motive comerciale, la instalații model, la un personal foarte bine pregătit poate fi adăvărat. Dar acest argument nu ne este suficient, din moment ce, aici, la Slatina, există încă

suficiente resurse nevalorificate, posibilități de a „stoarce“ din tehnologia adoptată maximum de eficiență.

MĂSURI PRINCIPALE CU EFECTE... PARTIALE

Cu scuză că recurgem abuziv la statistici, ne permitem încă un tabel revelator. El exprimă diferențele dintre normele de consum (în kWh/t) și consumul realizat în ultimii trei ani:

Anul	Normă de consum	Consum realizat	Diferențe
1976	14 300	14 903	+603
1977	14 600	14 845	+245
1978	14 600	14 650	+50
1979 (I—VIII)	14 555	14 630	+75

Așa cum se vede și din acest tabel „evoluția este pozitivă“. În 1979 se consumă cu 273 kWh energie electrică pe tona de produs finit, mai puțin decât în 1976. Normele sînt însă greu de atins, de asemenea și producția netă planificată. Inginera Valentina Florescu, de la serviciul tehnic, pune acest handicap pe seama anozilor, nu de puține ori de slabă calitate, a fluctuației mare de personal (mai ales în

halele de electroliză), a calificării și multe altele. Pentru a fi mai explicită, tovarășe inginer, nu pune și în fața unui plan de măsuri principale, de ansamblu, aplicate deja, sau în curs de aplicare. Obiectul de bază al acestor măsuri — reducerea consumurilor de energie electrică. Fîind, deci, decisive pentru diminuarea consumurilor, să reținem și noi câteva: evidența zilnică a consumului de energie în secții și atelierelor de producție și funcționarea instalațiilor de stingere a efectelor anodice; funcționarea instalațiilor de captare a gazelor, îmbunătățirea calității reparațiilor la cuve, sporirea calității electrolitului și a. Cine decide materializarea acestor măsuri? Așa cum rezultă din însuși conținutul lor, toate depind de oamenii din secție, de cei din secțiile auxiliare. Și totuși, consumurile se mențin peste normă... În schimb de noapte mai ales, nu se spune, numărul efectelor anodice se ridică peste cota admisă! Secretarul U.T.C. pe întreprindere, împreună cu alți factori au făcut numeroase

raideri de noapte în halele productive dar rezultatele sînt, deocamdată, parțiale. Pe lângă asta, nopțile, dar uneori și ziua, există cuve defecte în funcțiune. Sigur, problema de ordin tehnic o singură cuvă defectă consumă de 4-5 ori mai mult. Saltul de la consumul normal al unei cuve la cel de risipă nu este întotdeauna urmat și de anihilarea sa. O asemenea situație multiplicată de 10, de 20 de ori sprosteste inadmisibil de mult cota consumurilor.

„Există și câteva probleme de ordin tehnic, ne explică inginerul Valentina Florescu, care, aplicate în timp cit mai scurt ar reduce consumul de energie. Așa este cazul modernizării instalațiilor de redresare din halele 1 și 2 electroliză, unde prin înlocuirea a două diode în serie din dulapurile de redresare cu o singură diodă s-ar obține o economie de 2000 kWh pe an. Este vorba de spargerea în curs de aplicare, dar aplicarea ei nu depinde de oameni? „Sintem într-o fază parțială — ni se spune. La sfîrșitul anului vom finaliza și această acțiune. De ce abia atunci? Cînd pînă la finele anului și celelalte cinci grupuri de redresare ar putea fi îmbunătățite iar bilanțul energetic colțar și acesta acțiune. De ce abia atunci? O altă măsură tehnică — modificarea camei pentru prinderea tijelor anodice de cadru — soluționată de Centrul de cercetări și proiectări pentru tehnologia aluminiului Slatina, întîrzie să fie generalizată. Deci întîrzie să apară în bilanțul energetic al anului încă o economie de câteva sute de MWh. Asemenea cazuri mai există. Și totuși, deci nevoia unei urmări mai serioase a modului cum se aplică măsurile lansate. Și nu numai cele de ordin tehnic, ci toate care pot decide o cît de mică reducere a consumurilor.“

PAVEL PERFIL

Prin piețele orașului, în postura de cumpărător

În plină campanie de recoltă, cînd efortul tuturor lucrătorilor ogarilor se concentrează la stringerea grabnică a întregului produs agricol, piețele sînt și ele rodul bogăției toamnei. Cu veche tradiție gospodărească ne învîță și în ziua pregătirii, în vremea cantităților necesare de legume și fructe, să ne grăbim cu tot ce trebuie cămară pentru iarnă. Așa se face că, în aceste zile, cum au fost cele ale sfîrșitului de săptămîină, piețele, unitățile L.L.F. și AGROCOOP au cunoscut aceeași viață animată, caracteristică celor mai dinamice activități comerciale. Această și pentru că, organizarea comercială a factorilor de măruri agroalimentare, deosebi legume și fructe. Cum era firesc, repertoriul nostru, în calitate de cumpărători, alături de mîile de octăeni, s-au întors cu „sacoșele“ pline de impresii. Cîteva vor fi inserate în rîndurile ce urmează.

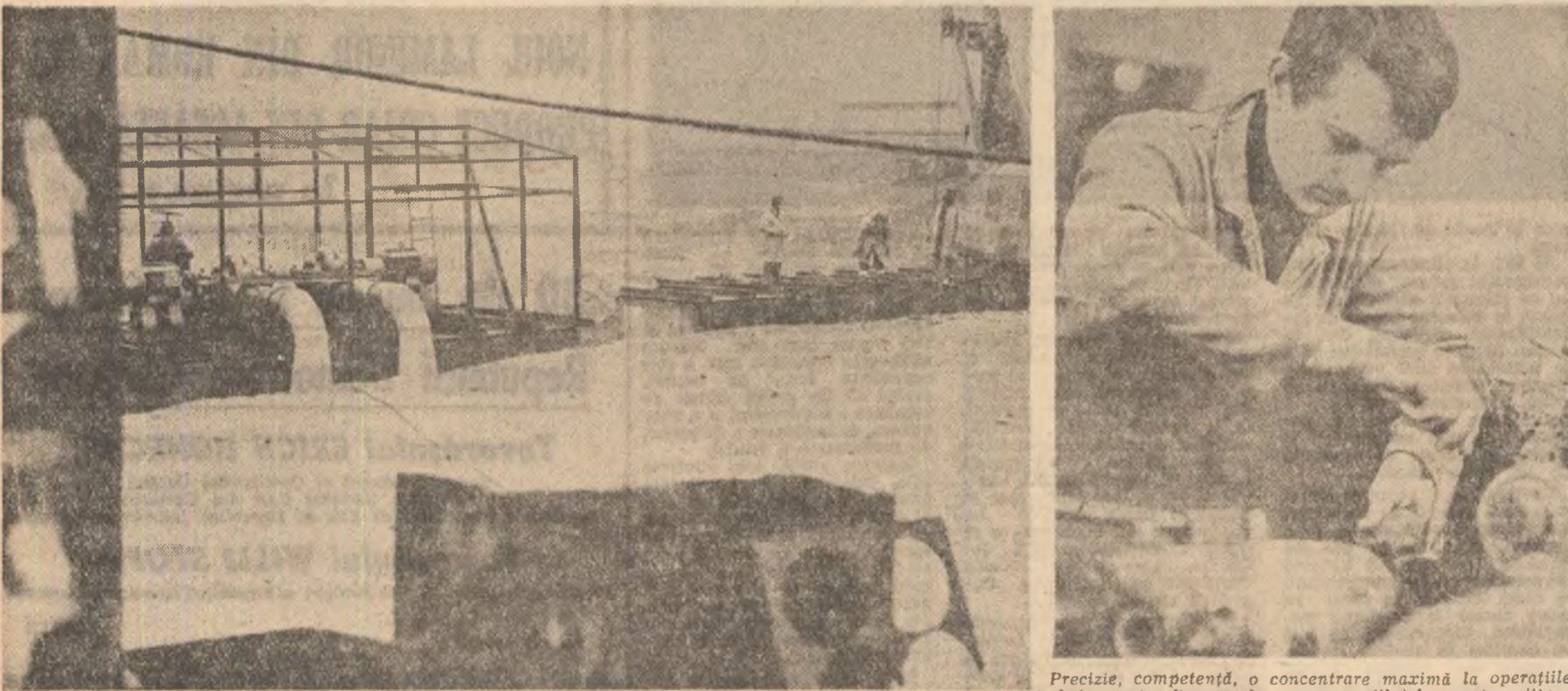
PENTRU UN CARTIER CIT UN ORAȘ

Un mare cartier, mereu în extindere, cum este Drumul Taberei din Capitală, simțim nevoia unei rețele de aprovizionare responsabilă. Și, în genere, această există. În zonele de mare concentrare sînt amplasate unități de profil, care reușesc în bună măsură să asigure populației cererile de consum cu produse agroalimentare. Mulți, foarte mulți locuitori ai marelui cartier bucurestean apelează la serviciile Pieței „Alexandru Moghioros“, chiar dacă pentru unii aceasta le este peste mîna. Și, de fiecare dată, cu riscul de a întîrzie mai mult la cumpărături, se întorc de aici cu sacoșele pline de satisfacții. La fel s-a întîmplat și ieri, cînd „plata“ a fost aprovisionată mai mult ca de obicei, atît datorită marilor furnizori (unitățile AGROCOOP și L.L.F.), cit și producătorilor individuali. Au predominat produsele necesare aprovizionării de iarnă: cartofi, varză, ceapă, mere etc. Remarcăm efortul administrației piețelor de a pune la ndemîn cumpărătorilor mai multe puncte de desfacere. Pînă la ora prînzului, marea majoritate a cetățenilor a putut fi servită cu încredere și în siguranță. Un singur aspect nu am putut trece cu vederea. Produce — mai ales fructele desfăcute de unitățile L.L.F. — au un aspect comercial nu tocmai corespunzător. Sînt mari și frumoase, de pildă, merele dar toate poartă urmele contactului cu pămîntul, celelalte, ca și frunzele, nu au fost îndepărtate, nu sînt selecționate pe categorii de calitate. Ceea ce se întîmplă — așa cum

DE LA FAȚA LOCULUI

CALITATEA LA PRODUSELOR... DIN SPATELE TEJGHELELOR

„Plata din Urziceni are trei secționare de desfacere a produselor agroalimentare: o unitate L.L.F., patru unități (chioscuri) AGROCOOP și sectorul partiturilor individuale. Au predominat produsele necesare aprovizionării de iarnă: cartofi, varză, ceapă, mere etc. Remarcăm efortul administrației piețelor de a pune la ndemîn cumpărătorilor mai multe puncte de desfacere. Pînă la ora prînzului, marea majoritate a cetățenilor a putut fi servită cu încredere și în siguranță. Un singur aspect nu am putut trece cu vederea. Produce — mai ales fructele desfăcute de unitățile L.L.F. — au un aspect comercial nu tocmai corespunzător. Sînt mari și frumoase, de pildă, merele dar toate poartă urmele contactului cu pămîntul, celelalte, ca și frunzele, nu au fost îndepărtate, nu sînt selecționate pe categorii de calitate. Ceea ce se întîmplă — așa cum



Precizie, competență, o concentrare maximă la operațiile cheie, pentru livrarea în termen a utilajelor pentru întreprinderea noastră. În fața noastră stă o muncă deosebit de importantă, care, totuși, omise ne pot crea greutăți.

ACTIONI CONCRETE, SPIRIT REVOLUȚIONAR ÎN DEZBATEREA ȘI ÎNSUȘIEREA TEMEINICĂ A PROIECTELOR DE DOCUMENTE ALE CONGRESULUI AL XII-LEA AL PARTIDULUI

Atît în darea de seamă prezentată în cadrul adunării generale a organizației de partid nr. 2, cazangerie — cea mai mare organizație din cadrul Întreprinderii de cazane mici și arzătoare din Cluj-Napoca — cit și din cuvîntul participanților la dezbateri, s-a desprins hotărîrea comunistilor de a mobiliza întregul colectiv la o muncă stăruitoare pentru îndeplinirea integrală, pînă la sfîrșitul anului, a tuturor sarcinilor de plan.

Comunistii secției, în marea lor majoritate de vîrstă utecistă, s-au referit la cîteva dintre succesele înregistrate în primele 8 luni ale anului: darea în folosință a unor noi capacități cu 31 de zile înainte de termen, realizarea unor indicatori care sînt producția globală și productivitatea muncii în procent de 101,1 la sută. Dar aceste succese nu scuză s-a subliniat, o serie de neajunsuri: productivitatea a fost îndeplinită în proporție de numai 97 la sută, cheltuielile materiale la 1000 lei produce marfă continuă să fie ridicate, colectivul secției nu are motive să fie prea mulțumit de calitatea unora dintre produsele ce părăsesc porțile întreprinderii. Nerezultările respective se datoresc într-o măsură apreciabilă deficiențelor de aprovizionare, dar și unor cauze interne asupra cărora comunistii au insistat. Există, au spus

mai mult vorbitori, serioase neajunsuri în respectarea termenelor de fabricație și în urmărirea calității lucrărilor executate de către uniti muncitorilor. În secție, mîstri care nu se ocupă cu toată răspunderea de asigurarea condițiilor necesare desfășurării normale a procesului de producție. Se înregistrează încă un număr mare

ANGAJAMENTUL UTECIȘTILOR ÎN FAȚA ADUNĂRII DE PARTID SĂ FIE ÎNDEPLINIT EXEMPLAR

de absențe nemotivate și întîrzieri. Adunarea a subliniat că multe dintre neajunsuri se datoresc tinerilor și că organizația U.T.C. va trebui să analizeze cauzele și să adopte măsuri corective. Urmările acestor abateri de la disciplina de producție și de cea tehnologică se regăsesc, inevitabil, înscris în grafice: predarea neritmică a unor produse, întîrzieri nejustificate în realizarea altora, neatîngerea de către unele pro-

duse a calității prevăzute inițial în proiecte. Analizînd cu seriozitate aceste lipsuri, comunistii au întocmit un plan de măsuri — la a cărui îndeplinire va contribui și organizația de tineret. Totodată, însă, este necesar, s-a subliniat în adunare, ca organizația U.T.C. să acționeze și cu mijloacele sale specifice, să antreneze tinerii pentru ca restanțele la cantitatea și calitatea produselor să fie eliminate în cel mai scurt timp.

Să ne oprim la cîteva dintre angajamentele comune ale comunistilor și uteciștilor secției: pînă la sfîrșitul anului se va realiza în ficare lună o producție de cel puțin 17 milioane lei; se va pregăti din timp tiratura în fabricație a unui nou lot de cazan pentru export, se va acționa pentru reducerea totală a

rebuturilor și pentru diminuarea cu 92 la sută a remedierilor; în vederea eliminării neritmicității se vor întocmi cu 10 zile înaintea intrării în fabricație a fiecărui produs grafice care vor fi cunoscute din timp de fiecare membru al colectivului. Evident, ducerea la bun sfîrșit a acestor angajamente presupune, cum au subliniat și

tinerii comunisti Simion Farcaș și Gavriil Cătuna, o preocupare sporită din partea întregului colectiv pentru organizarea muncii, pentru întărirea disciplinei în toate secțiunile de activitate, pentru generalizarea noștilor tehnice. Comunistii au subliniat, în cadrul dezbaterilor, că munca uteciștilor trebuie îndrumată cu mai multă hotărîre. Vechiul birou al organizației de bază și-a făcut autocritica pentru că

MONICA ZVIRJINSCHI

VASILE RAVESCU DRAGOMIR MAGDIN



PREGĂTIREA CONGRESULUI AL XII-LEA AL PARTIDULUI

să însemne pentru fiecare colectiv de oameni ai muncii, pentru fiecare tinăr înfăptuirea exemplară a sarcinilor de plan pe întregul front al economiei

ZIUA LUMINĂ — SINGURA UNITATE DE MĂSURĂ A MUNCII MECANIZATORILOR, A FIECĂRUI LOCUITOR AL SATELOR!

(în hectare)

RECOLTATUL PORUMBULUI

La sediu:

„NIMIC DEOSEBIT, TOTUL MERGE BINE!“

În cîmp:

COMBINELE RISIPESC TIMPUL ȘI RECOLTA

La două săptămîni după deplasarea recoltatului mecanizat pe ogoarele cooperativei agricole de producție Silisteni, județul Argeș, din cele 5 combine care au intrat „în brazdă” mai sînt în stare de funcționare doar două. Tînărul inginer mecanic Petrin Ursache, prezent „întîia combină defectă încă de la primele ore ale dimineții, nu poate face față situației. „Sînt mîzuri deosebite cu unele simptome, din cauza deteriorării lor în timpul mersului în lan. Altfel, se rup axele inferioare ale transportorului de stuleți în remorcă, axele hexagonale antrenoare de la vulturi, unele piese de la transportorul hederului și de la transportorul central”.

Deci, după două săptămîni, în care defecțiunile s-au înmulțit, nu se poate interveni operativ pentru remedierea lor. Ar mai fi și alte probleme? Răspuns negativ, cum de altfel a fost și răspunsul pe care ni l-au dat și cei cinci mecanizatori — Ion Ivan, Ene Marin, Ion Miromoiu, Ion Cerbu, Marin Voicu — în legătură cu ritmul de lucru și suprafețele recoltate. Cine fine atunci evidența muncii? La capul taralei nu se află nimeni

de la cooperativa agricolă de producție. Ca atare, nici pînă la ora 10 nu era definitivat programul zilei respective de muncă. Cum vor fi justificate aceste ore prelungite de staționare? „La sediul cooperativei îl întîlnim pe inginerul șef al unității. Prin birouri multă agitație, iar peste drum, o echipă de mesteri construiau de zor, de parcă aici s-ar desfășura cu adevărat campania...”

— Noi, ne spune Ing. Nicolae Dima, stăm bine cu culesul porumbului. Practic mai avem 187 hectare, din cele aproape cinci sute cultivate. La viteza zilnică pe care o realizăm, de 20 ha mecanic și 20 ha manual, în următoarele cinci zile finalizăm lucrarea.

— Dar, știți ce se întîmplă în cîmp? — Nimic deosebit, totul merge bine.

Întîlneam însă și „contraargumentele” mecanizatorilor. „Dacă facem, de fiecare, cite 1—2 hectare, e bine.” Deci, mai „pe stert” decît afirmația inginerului. „De obicei începem treaba după zece...” Deci, „nimic deosebit” pînă la ora cînd fiecare

combină trebuia de drept să adune cel puțin o tonă de porumb. De fapt, starea de „înșirte” a unității este motivată de faptul că producția realizată depășește media planificată la hectar cu aproape 500 kg. Fapt deosebit de bun în condițiile în care la celelalte unități parcurse în județul Argeș nu putem consemna depășiri de recoltă. Cu atît mai mult nu este permis ca, prin slaba organizare a muncii, să se piardă din producție. Concret, pe parcela recoltată am întîlnit foarte multe pierderi de stuleți, cel puțin 100—150 kg la ha.

De fapt situația de la Silisteni are implicații nu numai asupra cooperativei, dar și asupra vecinilor. De ce? Din cele 5 combine numai două sînt „locu”, două sînt de la Pădureț și una de la Mirghia. Cu bună credință au fost organizate într-o formație completă, pentru a lucra grupat, cu mai multă eficiență. Dar, cum combinele mai mult „stau grupat”, la Pădureț și Mirghia nu s-au realizat programele de recoltare mecanizată, fiind necesară introducerea forței manuale. Așa se înțelege intrajutorarea între unități vecine?

PRIORITĂȚI ALE CAMPAIEI	Suprafața totală cultivată	Stadiul la zi al lucrărilor	Viteză zilnică de realizat pentru încheierea lucrărilor pînă la 15 octombrie
RECOLTATUL PORUMBULUI	2.594.827	1.129.242	162.843
CULESUL CARTOFILOR	109.079	96.872	1.357
ÎNSĂMÎNȚAREA GRÎULUI	2.370.000	970.071	155.548



LIVRAREA LA FONDUL DE STAT

O ÎNTREBARE CARE VIZEAZĂ GRADUL DE RĂSPUNDERE A CONDUCERILOR UNOR UNITĂȚI: CÎT TRANSPORTĂM ȘI CE ÎNSILOZĂM?

În condițiile în care recoltatul porumbului în județul Argeș se apropie de 50 la sută din suprafața cultivată, care este stadiul livrării la fondul de stat, al transportului, deozării și conservării în spațiile speciale amenajate? Drept răspuns iată câteva cifre: la Silistea s-au recoltat circa 900 de tone, dar în evidențele bazei de recepție sînt doar 380 tone; la Ciupa din cele 600 de tone, doar 250 tone au fost preluate la fondul de stat; cooperativa agricolă de producție Săpata de Sus a livrat doar... 20 de tone din 600. Săpata de Jos 60 tone din 1.200, iar Mirghia 150 tone din 485 tone.

Seful bazei de recepție, Nico-

lae Niță, se arată de la bun început nemulțumit de această situație. Dar nu numai pentru atît. Pînă la ora prînzului, în zi bună de lucru, au sosit din cîmp doar 6 camioane și 60 de căruțe cu porumb. Unele încărcate de jumătate, altele cu produse neselectate.

Spre edificare, facem o analiză rapidă a unui transport de stuleți sosit de la Săpata de Sus. Foliș de un procent de 80 la sută „boabe efective” din întreaga cantitate — cît trebuie să fie normal — valorile scad pînă la 50 la sută. Deci, se transportă cloacă și boabe în proporții egale, cu toate că întreaga activitate de dozajare și conservare privește doar boabele. Există soluția ca stuleții cu boabe putine să fie mai întîi batozați, dar unitățile refuză, din comoditate, această metodă, care ar aduce un plus de produse și pentru cămările proprii ale zootehniei. Nu trebuie decît interes, spirit gospodăresc și inițiativă. Rostul pentru care s-au realizat bazele volante, cu rază maximă de acțiune pe 12 km., este de a scurta drumul recoltatei efective de porumb spre locurile unde sînt cele mai bune condiții de conservare. Ineficiența, prin depozitare de porumb neselectat, este dublă: se consumă carburanți pentru transportul inutil al cocenilor și se ocupă spațiu ce poate fi valorificat superior. Iată, de ce, unitățile au datorită să înțeleagă exact rostul prețării la fondul de stat a cantităților contractate. În aceeași zi cu recoltatul, dar nu oricum, ci și în condițiile respectării calității

Pagină realizată de: ȘTEFAN DORGOSAN NICOLAE GHELASE ADINA VELCU GHEORGHE VELCU



ÎN JUDEȚUL BRAȘOV, MARE PRODUCĂTOR DE CARTOFI RECOLTAREA POATE FI ÎNCHEIATĂ ÎN CÎTEVA ZILE dar cu aceeași operativitate trebuie să se desfășoare și transportul

Sîntem, zilnic, martori în gara Brașov la plecarea trenurilor pe care pasagerii — elevii și studenții participanți la strîngerea recoltei — le-au botezat „trenuri ale hîrniciei”. Hărman, Brejmer, Budila, Feldioara, Făgăraș, Ucea — sînt punctele de destinație a brigăzilor de tineri care grăbesc recoltatul cartofilor.

La C.A.P. Hărman 400 de studenți lucrează la recoltatul, sortatul și însucuirea cartofilor. Tot ei constituie în echipe de încălzitori, sprijină transportul grăbic din cîmp al recoltei. Sub conducerea tînărului asistent Aurelian Păscăluș (Facultatea de mecanică) cele două brigăzi din subordine obțin adevărate recorduri. Studenții Laurențiu Manea, Ioan Popa, Ovidiu Stejan, Dan Orfescu realizează zilnic cite trei norme.

Cea mai mare concentrare de forțe am consemnat-o la C.A.P. Săcele care, după cum se știe,

este o puternică unitate producătoare de cartofi (830 ha). Zilnic aici se află la lucru 3.600 brațe de muncă la recoltatul și transportul cartofilor. Alături de cooperatori, sînt prezenți zilnic 1.000 de studenți ai Universității din Brașov, peste 2.000

au strîns recolta de pe 200 ha. Efortul depus de zecile de mii de tineri grăbește terminarea recoltării cartofilor în mai toate unitățile cooperatiste din județ. Se cer, totuși, luare unele măsuri organizatorice: ● Prezența în cîmp a tractoriștilor

După ce au realizat lucrările incredite în satul natal, elevii din Mirghia s-au deplasat în comuna învecinată, unde abia sosiți s-au pus cu sîrg pe treabă



Ce rămîne în cîmp... și ce se aduce la baza de recepție

CULTURILE PERISABILE

de elevi din Brașov și Săcele, numeroși tineri din înfrîngerea săceleană „Electroprecizia”. Greu de consemnat cine se află în frunte, de aceea am notat din rezultatele obținute pînă în prezent: elevii grupului școlar „Electroprecizia” au adunat recolta de pe 110 din 120 ha plan, cei ai grupului școlar „Steagul roșu” de pe 73 ha din 110 ha, elevii Școlii generale nr. 2 din Brașov, ai școlilor generale nr. 1, 3, 4 și 7 din Săcele

utilajelor mecanice la încărcarea cartofilor în mijloace de transport. Bruma din ultimele zile a dăunat cartofilor aflați încă pe cîmp, neapropierți. Este vorba de circa 18.000 tone tuberculi. Sînt necesare măsuri urgente pentru urgentarea sortării și transportului în vederea punerii întregii cantități la adăpost. Recent, comandamentul județean a luat măsura îmbunătățirii acestei activități cu scopul ca transportul întregii recolte de cartofi din cîmp să se încheie în maximum două-trei zile după terminarea recoltării. Măsurile respective trebuie aplicate cu strictețe. În practică, în fiecare unitate, pentru a se putea crea mai operativ front de lucru la pregătirea solului și efectuarea însămînțării, lucrările la care există o serioasă rămînire în urmă.

utilajelor mecanice la încărcarea cartofilor în mijloace de transport. Bruma din ultimele zile a dăunat cartofilor aflați încă pe cîmp, neapropierți. Este vorba de circa 18.000 tone tuberculi. Sînt necesare măsuri urgente pentru urgentarea sortării și transportului în vederea punerii întregii cantități la adăpost. Recent, comandamentul județean a luat măsura îmbunătățirii acestei activități cu scopul ca transportul întregii recolte de cartofi din cîmp să se încheie în maximum două-trei zile după terminarea recoltării. Măsurile respective trebuie aplicate cu strictețe. În practică, în fiecare unitate, pentru a se putea crea mai operativ front de lucru la pregătirea solului și efectuarea însămînțării, lucrările la care există o serioasă rămînire în urmă.

O condiție esențială: RESPECTAREA TEHNOLOGIILOR

Care este semnificația faptului că în județul Argeș, raportat la viteza de înaintare realizată pînă în prezent, semănatul grîului are perspectiva să se încheie la două săptămîni, după expirarea perioadei optime? În 4 cooperative agricole am sesizat rezerve serioase și decalaje mari între cele două lucrări de referință ale toamnei, care se desfășoară în flux continuu, recoltatul porumbului și însămînțarea grîului. Vom relata însă concluziile rididului în numai două unități, vecine, Ciupa și Căteasca, care prezintă situații contrastante.

telor, practicarea rigolelor pentru scurgerea excesului de umiditate, ușor acumulabil în condițiile terenurilor „grele” din Argeș — sînt numai o primă categorie de lucrări. Apoi, urmează alegerea soiului, a densității, a adîncimilor de semănat, a vitezei în brazdă, etc. Un proces complex, care solicită o permanentă supraveghere, un

duri nu a deschis finanțarea unor lucrări pentru efectuarea canalelor de scurgere de pe linia căile de comunicații, ca o obligație a lor. Au promis că o vor face din 1 ianuarie 1980.

Preocupări multiple, responsabilități precise, lucrări de calitate și la timp, iată ceea ce solicită campania de însămînțări. La Ciupa am întîlnit aceste

pustiu. Singur, în mijlocul câmpului, mecanizatorul Lazăr Turlete trage brazdă grea printre bolovani, cu un ochi spre cerul vină de nori. „Dacă începe o ploaie... terminăm grîul în decembrie...” Încercăm un dialog pe această temă, dar tînărul mecanizator ne-o spune „dechis de la bun început”: „Nu am ordin de lucru. Nu știu ce soi semăn. Nu știu ce densitate trebuie să dau, așa că fac cum am mai făcut și anul trecut (cînd s-au realizat doar 2.000 kg la ha — nota noastră). Nu știu cît mai este de semănat...”

SEMĂNATUL GRÎULUI

„UN SECRET? SĂ PUI TOATE LUCRĂRILE PE PLANUL ÎNȚII!”

„Inginerul șef al unității din Ciupa, Alexandru Dădărlat, prezent lîngă semănătorii de la prima brazdă în zorii dimineții, pe tarla „Magistrală” ne explică pe deinde fluxul tehnologic al semănatului, care nu este simplu. Pregătirea terenului prin discuri și tăvăluguri repetate pentru mărunțirea și afînarea straturii germinative, scarificări, fertilizări organice și chimice, introducerea amendamen-

control riguros al fiecărei lucrări.

— Respectarea acestui program, a calității tuturor operațiilor este singura certitudine a unor producții mari la recolta viitoare. Producțiile din acest an nu ne-au mulțumit, fiind sub potențial, iar nerealizarea lor are drept cauză „împărțirea” tehnologică la grîu în lucrări principale și lucrări secundare. Astfel, am lăsat în planul doi, spre exemplu, eliminarea excesului de umiditate care afectează de mare suprafață. Nu este doar vina noastră, pentru că întreprinderea de drumuri și po-

elemente, dar totuși ele trebuie transpuse cu mai multă rigoare în practică, deoarece în vreme ce la porumb mai sînt de recoltat doar 50 ha, din 600 ha cultivate, la însămînțări s-au realizat doar 300 ha din cele 750 ha planificate. Cauza? Terenul încă neliberat de coceni, după recoltarea porumbului.

MECANIZATORUL „CEL MAI BUN” NU ȘTIE NIMIC...

„Pe ogoarele cooperativei agricole Căteasca suflă a vînt

— De cîți ani faceți această lucrare?

— De 12 ani, mie mi-o repar-tizează întotdeauna. Zice că sînt cel mai bun.

— Cine zice?

— Inginerul.

— Și unde este el acum?

— Nu l-am văzut de două zile...

— Și atunci cum semeni grîul, dacă nu prea știi nimic???

— Așa...

— Adică, „asa”... să fie semănat. „Că, o leși ceva fir de lărbă după atîtea boabe”.



La I.L.F. Pitești, sectorul Ștefănești am reținut această imagine a participării tineretului în campania de toamnă, la sortatul cartofilor. Chiar dacă grămadă este mare, prin muncă bine organizată elevii Liceului de petrol-geologie realizează zilnic adevărate recorduri la sortat.

TELEGRAMĂ

Tovarășului LEOPOLD BISSOL

Președinte de onoare al Partidului Comunist din Martinica... FORT DE FRANCE... Imi este deosebit de plăcut să vă adresez cele mai calde felicitări...

NICOLAE CEAUȘESCU

Tovarășul Ilie Verdet, primul-ministru al Guvernului Republicii Socialiste România...

SOSIEREA PRINȚULUI MOȘTENITOR AL JAPONIEI

Ca răspuns la invitația făcută cu ocazia vizitei de stat efectuate de președintele Republicii Socialiste România...

AGENDĂ

Duminică, primul ministru al Noii Zeelande, Robert Muldoon, care, împreună cu soția, efectuează o vizită oficială de prietenie în țara noastră...

CRONICA U.T.C.

Simbătă a părăsit Capitala delegația Uniunii Tineretului Comunist din R.P. Ungaria...

VA RECOMANDĂM • VA RECOMANDĂM

CARTEA

REPERE ÎN SPAȚIUL LECTURII



Continuând excelența inițiativă de a tipări în Biblioteca pentru toți selecții reprezentative pentru operele mai valoroase poetice contemporane...

MUZICĂ

Speranțe ce se confirmă



Dintre evenimentele muzicale recomandăm, în această săptămână, unele spectacole ce se anunță a fi de înaltă înaltă artistică...

VULTUREȘTI - ceva unic în lume

„Ceea ce am văzut aici este unic în lume“. Cuvinte cu care, de regulă, se comunică întâlnirea cu extraordinarul; cuvinte care — mai ales dacă voi spune că aparțin unui profesor de arhitectură...

Conservatorul de muzică „C. Ponișnicu“ este prezent, marți, 9 oct. ora 19, cu un recital instrumental sustinut în sala „G. Enescu“ de studenții Silviu Șandru (harpă), Walter Irim (clarinet), Anca Ghidzava (pian) și un cvartet de coarde condus de talentatul violonist Marius Nichteanu...

PROGRAMUL I 15.15 Telesport, Fotbal: Universitatea Cluj-Napoca — Dinamo București (Divizia A) — repetiția Cluj-Napoca, 16.00 Emisiune în limba maghiară...

PROGRAMUL II 16.00 Ceneaul tinerilor din Galați, 16.30 Planeta Inocențel, Documentar TV, 16.55 Varietăți televizate-distractive...

TEATRE LUNI, 8 OCTOMBRIE Teatrul „C. Tănase“ (Sala Victoria): NEVEȘTELE VEȘTELE DIN BOEMA — ora 19.30.

MARȚI, 9 OCTOMBRIE Opera Română: AIDA — ora 19; Teatrul Național (Sala Mică): GAITELE — ora 19.30; Teatrul „PATA DIN ANDROS“ — ora 19; Teatrul „Lucia Sturdza“ — ora 19.30...

TEATRE LUNI, 8 OCTOMBRIE Teatrul „C. Tănase“ (Sala Victoria): NEVEȘTELE VEȘTELE DIN BOEMA — ora 19.30.

MARȚI, 9 OCTOMBRIE Opera Română: AIDA — ora 19; Teatrul Național (Sala Mică): GAITELE — ora 19.30; Teatrul „PATA DIN ANDROS“ — ora 19; Teatrul „Lucia Sturdza“ — ora 19.30...

ANCHETA CETĂTEASCĂ

CAZURI CU... NECAZURI SAU MAI MULTE FELURI DE A PRIVI ÎN JUR

Orașul cu aglomerația sa, cu ritmul trepidant de existență, ne sâcâiează zilnic în raporturi directe cu semenii noștri, cunoșcându-ne necunoscuți, făcându-ne martori la cele mai diverse întâmplări. Față de unele situații chemați, obligați să adoptăm o poziție, o atitudine...

TEATRU

O SCRISOARE PIERDUTĂ

Capodopera dramaturgică noastră, des jucat în ultimul timp pe scenele Capitalei, revine pe așchii Teatrului Național, regia aristocratică a lui Radu Beligan...

FILM

Despre regizorul american Steven Spielberg

Despre regizorul american Steven Spielberg, autorul filmului Intinire de gradul trei, critică cinematografică de spun că este: „un tânăr de 28 de ani care posedă o extraordinară stăpânire tehnică și un simț al suspensului, ce îl face să fie demn egal al lui Hitchcock“...

SEMĂNAT INDESCRIFABIL: MITICA

Teatrul gălățean, ne propune, în sfârșit, un autor local: este vorba de debutul lui Dan Ploșbuș și despre comedia sa promițătoare. Se știe că nu e deloc ușor să scrii o comedie bună, dealtfel nici acest text nu este perfect, dar meritul autorului de a fi încercat o asemenea performanță nu-i mai puțin vizibil. Alături de el, a succedat de public al piesei au mai contribuit actorii Marga Georgescu, Dimitrie Bălan, Gheorghe IV Gheorghe, Sanda Maria Umeni, Florica Hodel.

VAGĂUNTA DE Ștefan Iureș

VAGĂUNTA DE Ștefan Iureș a văzut lumina răsărită a Său Mare. Teatrul de Nord, în timp ce se aduce în Capitală, pentru noi obiective, forță de muncă din județele țării, are de zile nu și găsim o ocupație corespunzătoare.

TEATRU

O SCRISOARE PIERDUTĂ

Capodopera dramaturgică noastră, des jucat în ultimul timp pe scenele Capitalei, revine pe așchii Teatrului Național, regia aristocratică a lui Radu Beligan...

FILM

Despre regizorul american Steven Spielberg

Despre regizorul american Steven Spielberg, autorul filmului Intinire de gradul trei, critică cinematografică de spun că este: „un tânăr de 28 de ani care posedă o extraordinară stăpânire tehnică și un simț al suspensului, ce îl face să fie demn egal al lui Hitchcock“...

SEMĂNAT INDESCRIFABIL: MITICA

Teatrul gălățean, ne propune, în sfârșit, un autor local: este vorba de debutul lui Dan Ploșbuș și despre comedia sa promițătoare. Se știe că nu e deloc ușor să scrii o comedie bună, dealtfel nici acest text nu este perfect, dar meritul autorului de a fi încercat o asemenea performanță nu-i mai puțin vizibil. Alături de el, a succedat de public al piesei au mai contribuit actorii Marga Georgescu, Dimitrie Bălan, Gheorghe IV Gheorghe, Sanda Maria Umeni, Florica Hodel.

VAGĂUNTA DE Ștefan Iureș

VAGĂUNTA DE Ștefan Iureș a văzut lumina răsărită a Său Mare. Teatrul de Nord, în timp ce se aduce în Capitală, pentru noi obiective, forță de muncă din județele țării, are de zile nu și găsim o ocupație corespunzătoare.

PUBLICITATE PENTRU TINERET • PUBLICITATE PENTRU TINERET • PUBLICITATE PENTRU TINERET

ANUNȚ IMPORTANT UNIVERSALCOOP — Librăria CARTEA PRIN POȘTĂ anunță că și-a mutat sediul în str. Vulturii nr. 31, București, sector 3, cod poștal 74 123.

INVITAȚIE LA BUZIAȘ Cunoscut încă din timpul romanilor, Buziașul este astăzi renumit pentru eficacitatea apelor sale minerale. Așezată pe terasa superioară a râului Timis, la poalele dealului Silagiu, stațiunea pare un imens parc, cu străzile de flori și ale umbroase cu arbori seculari care alternează cu brazi tineri...

INTREPRINDEREA ELECTROCENTRALE BUCUREȘTI Sediul Independenței 227 sector 6 INCADREAZĂ: 1. Pentru sediul întreprinderii din București: — șef birou contabilitate — economist (pr.) financiar — contabilitate 2. Pentru CET Giurgiu — economist (pr.) investiții — șef depozit

„OFICIUL NAȚIONAL DE TURISM CARPAȚI“ BUCUREȘTI recrutează colaboratori externi pentru cursurile de ghizi interpreți Condiții: • vîrstă între 18-62 ani; • minimum studii medii cu diplomă de bacalaureat; • cunoștință a cel puțin a limbii străine; • domiciliul stabil sau flotant în București; Acte necesare: • copie după diploma de studii; • adeverință medicală; • certificat de cazier judiciar; • copie de bucurărie de naștere; • acordul — adeverință de la întreprinderea sau de la facultate, talonul de pensie pentru pensionari; • copie de bucurărie de căsătorie; • 2 fotografii 5/4; Inscrisurile se fac zilnic, pînă la data de 15 noiembrie a.c., între orele 9-15, la sediul Universității culturale științifice București, sala Dalles. Informații suplimentare se pot obține de la comisia de înscriere — sala Dalles.

ANUNȚ IMPORTANT UNIVERSALCOOP — Librăria CARTEA PRIN POȘTĂ anunță că și-a mutat sediul în str. Vulturii nr. 31, București, sector 3, cod poștal 74 123. Cei ce doresc să primească la domiciliu anumite cărți de beletristică sau de specialitate care îi interesează sărit rugați să trimită comenzile printr-o carte poștală la adresa mai sus indicată, plata făcîndu-se la primirea coletului, prin ramburs.

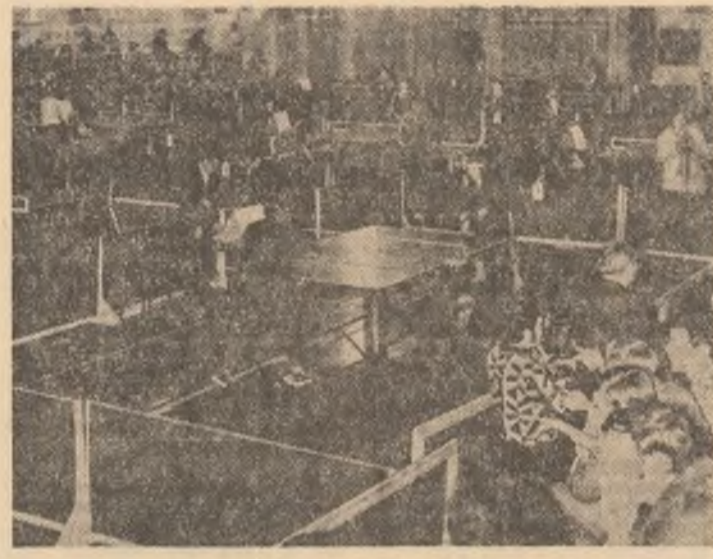
DACIADA — marea manifestare sportivă națională

URMAȘELE VIORICĂI VISCOPOLEANU

Am primit nu numai cu plăcere, dar și cu curiozitate și în-teresa invitația colegilor de la revista „Lumina” de a participa la prima ediție a concursului „Viorica Viscopoleanu va chema la start”...

copoleanu caută, fără a ști, să-și depărteze pe fiul ei, Claudiu, de grupa de sărituri, care-l strage mai dăial decât toate bombele de ciocolată aflate la vedere pe masa cu premii...

buzoianul Geamin Bostan, căci despre el a vorba, are o serie extrem de frumoasă: 3,50 — 3,82 — 3,87 — 3,95. Înaintea ultimei sărituri, inclusă, se decide la un gest disperat: își scoate pantofii cu vâlvă vibrând de încordare...



CUPA TIPOGRAFILOR

În cadrul manifestărilor sportive de masă ale „Daciada”, în Capitală s-au desfășurat finalele „Cupei Tipografilor” la volei, tenis de masă și șah...

SIMBĂTĂ LA CARDIFF, O PARTIDĂ DE MARE ATRACȚIE

TARA GALILOR — ROMÂNIA 13-12 (3-3)

O ÎNFRÎNGERE LA LIMITĂ CARE VALOREAZĂ CÎT UN SUCCES!

50.000 de spectatori au aplaudat simbătă, în „National Stadium” din Cardiff, pe bravi rugbiști ai reprezentativei ROMÂNIEI care au cedat la limita 13-12 (3-3) după un meci de mare luptă...

ren, toate acestea pe fondul unei bune pregătiri fizice. Desigur, și trebuie să o recunoaștem sportiv, au existat și unele inexactități și greșeli în abordarea unor atacuri, unde s-a resimțit lipsa de sincronizare și de centrare în fazele de finalizare...

Abordând partida, încă din primul minut, într-o manieră de mare echilibru, jucătorii noștri nu s-au lăsat nici dominali, nici complecși, ci au jucat de la egal la egal cu formația galeză...

Am aflat în teren, două săptămâni în urmă, că mai în urmă cu puțin timp, în Cardiff, s-a jucat o partidă de mare echilibru...

GABRIEL FLOREA

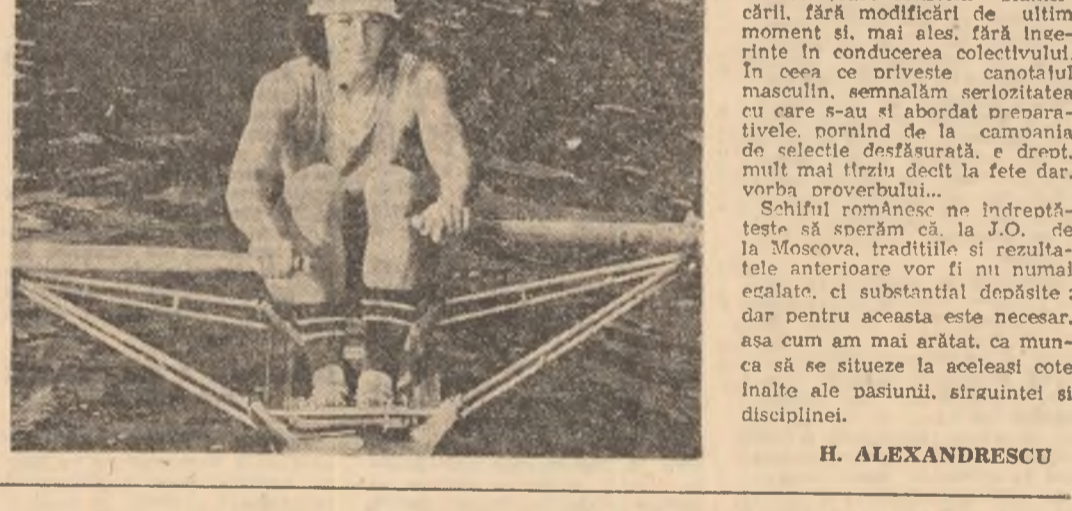
J. O. — OBIECTIV PRIORITAR AL SPORTULUI ROMÂNESC

CANOTAJUL — ÎNTRE CERTITUDINI ȘI SPERANȚE

Să începem prin a consemna faptul că, după unii medalia de bronz cucerită la J.O. de la Montreal, urmată de alta de bronz la C.M. din 1977 și încă...

La declarația interlocutorului nostru adăugăm doar că este de dorit ca procesul de pregătire să se desfășoare conform planificării, fără modificări de ultim moment și, mai ales, fără întreruperi în conducerea colectivului...

H. ALEXANDRESCU



„SĂREAM MAI MULT, DACĂ NU AVEAM SENZAȚIA CĂ VOI DEPAȘI... GROAPA CU NISIP!”

De vorbă cu BOB BEAMON, la 11 ani după incredibilul 8,90 m

La 11 ani după fantasticul 8,90, realizat în proba de săritură în lungime de celebrul atlet american Bob Beamon, am avut prilejul să-l întâlnesc pe campionul olimpic de la Ciudad de Mexico pe același stadion unde obținuse performanța sa...

— Cum reușești teena olimpică a anului 1968? — Pentru mine, oricum ar fi, continuă să rămână un „templu”. — Adică? — Ceva în fața cărui lmi vine să mă inclin. Dealtfel, chiar acum, în condițiile atrăgătoarelor întreceri ale Universiadelor, privirea mea se îndreaptă nostalgic, de ce să nu recunosc?!

Cuvînt pentru tricolori

UN SINCER BRAVO PENTRU RUGBIȘTI!

Rugbiștii români se întorc din turnee însu-lar acoperite de glorie! Patru victorii și o înfrîngere, în limita, în fața celei mai puternice selecționete de pe continent — Tara Galilor. Evoluția XV-ului român, în țara unde s-a născut rugbiul, succesele reperate au o dublă semnificație: au demonstrat valoarea școlii românești de rugbi și s-a impus în fața echipei care distigă în numeroase rînduri în Tur-neul celor cinci națiuni...

rugbiștii români se întorc din turnee însu-lar acoperite de glorie! Patru victorii și o înfrîngere, în limita, în fața celei mai puternice selecționete de pe continent — Tara Galilor.

FOOTBAL X • O etapă incompletă în care gazdele au pierdut doar trei puncte • Echipa campionatului învinsă pe teren propriu • Deși a pierdut, Steaua conduce în clasament • Adversari puternici în etapa a doua a „cupelor europene” • Campionatul se interupe pentru întîlnirile amicale cu selecționetele U.R.S.S. • Al nouălea meci al etapei — Dinamo — „U”, astăzi, la Cluj-Napoca.

La fotbal în... paltoane!

Pentru că, după frumoșul succes înregistrat de echipele noastre participante la „cupele europene” — toate patru calificate — a intervenit trecerea la sorti de la Zürich, care a desemnat adversarii din turul de trecere...

perspectiva primelor confruntări, de la 24 octombrie, trebuie să ne manifestăm surprinderea în ceea ce privește scăderea de formă pe care o manifestă echipa campionatului F.C. Arges.

DIVIZIA B

SERIA I Rapid București 3-1; Rulmentul Alexandria — Sotim Sibiu 4-0; Mecanica Fină București — Pandurii Tr. Jiu 3-0; Carpați Mierca — Gaz metan Medias 2-1; Progresul — Vulcan București — sta.

SERIA A III-A Industria sîrmel C. Turzil — Litreia Alba Iulia 4-0; Sotim Sibiu — Măreș U.T. Arad 2-1; Minerul Moldova Nouă — Aurul Brad 1-0; Înfrățirea Oradea — F.C.M. Restia 2-0; Dacia Orăștie — Uralia Bistrița 1-0; Metalurgia Cluj 2-0; Unirea Focsani — F.C. Brașov 3-2; C.S. Botosani — Vitorul Vaslui 3-1; Cimentul Medgidia — Delta Tulcea 2-1.

MERIDIAN

● Aseară s-a încheiat marea turneu internațional de box de la Berlin, printre lăzile de marșarindului și doi pugiliști români. În finala categoriei semimijlocie, Ion Budașan 1-0 învins prin KO tehnic pe O. Schneider (R.D.G.), iar la categoria mijlocie, Georgea Donici 2-1 învins prin KO tehnic pe I. Luceafărul București — Metalul Ploiești 1-1; Oltul Slatina —

Clasament

Table with 2 columns: Team Name and Points. Includes teams like Steaua, Univ. Craiova, F.C. Bala Mare, etc.

Etapa viitoare (20-21 octombrie) Jiu — A.S.A. Tg. Mures; Gloria Buzău — Pol. Timisoara; Olimpia Satu Mare — Sportul stud. F.C. Scornicești — „U” Cluj-Napoca; Steaua — S.C. Bacău; C. S. Tirgoviste — Chimia Rm. Vilcea; F.C.M. Galati — F. C. Arges; Dinamo — Pol. Iasi; F. C. Bala Mare — Univ. Craiova.

