

Ținutul Tineretului

ORGAN AL COMITETULUI CENTRAL AL UNIUNII TINERETULUI COMUNIST

ANUL XXXVII,
SERIA II,
Nr. 10080
4 PAGINI
30 BANI
VINERI
23 OCTOMBRIE
1981

PRIMIRI LA TOVARĂȘUL NICOLAE CEAUȘESCU

DELEGAȚIA CONFERINȚEI CONSULTATIVE POLITICE POPULARE DIN REPUBLICA POPULARĂ CHINEZĂ

Tovarășul Nicolae Ceaușescu, secretar general al Partidului Comunist Român, prezidinte Republicii Socialiste România, prezidinte Frontului Democratice și Unității Socialiste, a primit, joi, delegația Conferinței Consultative Politice Populare din Republica Populară Chineză, condusă de acad. Zhou Felyuan, viceprezidinte al Comitetului Național al acestui organism, care a făcut o vizită în țara noastră, la invitația Consiliului Național al F.D.U.S.

mat tovarășului Nicolae Ceaușescu grațuitudinea sa și a membrilor delegației pentru întredvederea acordată, subliniind că se simt deosebit de onorați de a fi primiți de conducătorul partidului și statului nostru. Totodată, a relevat satisfacția de a vizita România și a dat o înaltă apreciere realizărilor obținute de poporul român sub conducerea partidului și secretarului său general în edificarea societății socialiste multilaterale dezvoltate.

foști reliefați importanța intensificării contactelor, a legăturilor de colaborare dintre organizațiile politice, de masă și obștești din cele două țări în vederea sporirii contribuției lor la amplificarea conlucrărilor multilaterale româno-chineze. A fost afirmată convingerea că promovarea largă a colaborării bilaterale este în folosul și spre binele ambelor țări și popoare, în interesul construcției socialiste în România și R.P. Chineză, al cauzei generale a socialismului, al păcii și progresului omenirii.

La primire au participat tovarășii Tamara Dobrin, prezidinte executiv al Consiliului Național al Frontului Democratice și Unității Socialiste, și Aurel Duma, ministru secretar de stat la Ministerul Afacerilor Externe, secretar al Consiliului Național al F.D.U.S.

Tovarășul Nicolae Ceaușescu a mulțumit și a rugat să se transmită tovarășilor Yu Yaobang, Ye Jianying, Deng Xiaoping și celorlalți conducători de partid și de stat chinezi salutul său cald și cele mai bune urări, iar poporului chinez prieten urarea de noi și tot mai mari succese în construcția socialismului, de prosperitate și pace.

In cursul întrevederii s-au evocat cu satisfacție relațiile de strinsă prietenie și solidaritate, de rodnică colaborare dintre Partidul Comunist Român și Partidul Comunist Chinez, dintre Republica Socialistă România și Republica Populară Chineză, dintre popoarele celor două țări, legături care s-au extins și îmbogățit continuu. În același timp, a fost evidențiată dorința ambelor părți de a dezvolta și întări aceste bune raporturi pe plan politic și economic, pe tărâmul științei, în domeniul culturii și în alte sfere de activitate. În acest cadru, a

AMBASADORUL REPUBLICII IRAK

Prezidinte Republicii Socialiste România, tovarășul Nicolae Ceaușescu, a primit, joi, după amiază, pe Dhiab M. Al-Agwa, ambasadorul Republicii Irak la București, la cererea acestuia. Cu acest prilej, ambasadorul a transmis tovarășului Nicolae Ceaușescu un mesaj din partea

prezidintelui Republicii Irak, Saddam Hussein, împreună cu cele mai călduroase urări de sănătate și fericire personală, iar poporului român prieten, prosperitate și bunăstare. Multumind, tovarășul Nicolae Ceaușescu a transmis, la rîndul

său, prezidintelui Republicii Irak un călduros salut și urări de sănătate și succes în activitatea sa, iar poporului irakian prieten, prosperitate și bunăstare. În continuare a avut loc o convorbire, care s-a desfășurat într-o atmosferă cordială.

ZIARISTUL VEST-GERMAN CHRISTIAN M. SCHÖNE

Tovarășul Nicolae Ceaușescu, secretar general al Partidului Comunist Român, prezidinte Republicii Socialiste România, a primit, joi, pe ziaristul vest-ger-

man Christian M. Schöne, de la cotidianul „Frankfurter Rundschau”. La primire a participat tovarășul Constantin Mitea, consilier

al prezidintelui Republicii. Cu acest prilej, tovarășul Nicolae Ceaușescu a acordat un interviu pentru ziarul „Frankfurter Rundschau”.

ZIARISTUL VEST-GERMAN CHRISTIAN SCHMIDT-HÄUER

La 22 octombrie, tovarășul Nicolae Ceaușescu, secretar general al Partidului Comunist Român, prezidinte Republicii Socialiste România, a primit pe

ziaristul vest-german Christian Schmidt-Häuer, de la săptămânalul „Die Zeit”. La întrevedere a participat tovarășul Constantin Mitea, con-

silier al prezidintelui Republicii. Tovarășul Nicolae Ceaușescu a acordat cu acest prilej un interviu pentru ziarul „Die Zeit”.

ZOOTEHNIA, BINE PREGĂTITĂ PENTRU IARNĂ! CÎMPUL OFERĂ IMPORTANTE RESURSE DE HRANĂ CE SE CER INTEGRAL VALORIFICATE

Circa o treime din cantitățile de furaje necesare asigurării unei bune activități în sectoarele zootehnice pe timpul iernii și primăverii ce urmează mai sînt de etrîns, depozitat și conservat în unitățile agricole. Programele întocmite în acest scop au la bază efectivele de animale ce trebuie realizate în perioada menționată, precum și cantitățile de hrană necesare a fi administrate pentru obținerea producțiilor agro-zootehnice și întretinerea fiziologică. Pentru specialiștii din acest domeniu comandamentele sînt clare și precise, ele izvorînd din programele de perspectivă pentru dezvoltarea sectorului zootehnic în vederea sporirii contribuției acestuia la realizarea fondului general de produse agroalimentare în condiții de maximă eficiență, pentru consolidarea economică a unităților agricole.

Abordînd subiectul, într-o discuție cu tovarășul ing. Mircea Popovici, din Ministerul Agriculturii și Industriei Alimentare, se sublinia de la bun început că vremea favorabilă din această toamnă determină o abundență de vegetație în cîmp, care oferă din plin resursele necesare îndeplinirii și chiar depășirii programelor de insilozare în toate unitățile agricole; numai dacă, evident, mina bunului gospodar se face simțită și adună cu grijă tot ceea ce se află acum pe ogoare — de la producțiile furajiere în cultură, principală și pînă la resturile grosiere din culturile cerealiere și tehnice, supuse apoi proceselor de prelucrare și conservare conform unor rețete bine stabilite. Ea, mai mult, pentru a economisi din cantitățile deja insilozate este recomandabil ca pe timpul zilei loturile de animale să fie scosă la pășcut în mîriște, după recoltarea și transportul producțiilor principale și secundare. Practic se reduce în acest fel hrana la o singură doză administrată la lesle în cursul serii, față de 3-4 cîte sînt necesare „la etajon” pe timpul a 24 ore.



Situația insilozării în C.A.P. (în procente)

O altă sursă evident economică și la îndemîna tuturor este stringerea și depozitarea coccilor, strunjenilor, oțetelor de sticlă, vîreilor de soia aflați acum din abundență pe cîmp. Această acțiune nu trebuie însă limitată doar la stringerea și depozitarea lor dezordonată, deoarece astfel de „procedee” nu fac altceva decît să încarce spațiile furajare cu produse ce nu vor fi niciodată consumate de către animale. Tehnologiile impun prepararea furajelor grosiere cu resturi suculente ce se recuperează din prelucrările industriale de la fabricile de zahăr, fabricile de conserve, din produse depreciate și de slabă calitate ale suprafețelor legumicole în curs de desființare. Se asigură prin aceasta o îmbogățire în elemente nutritive a furajelor grosiere și o im-

bunătățire a calităților gustative și de digestare. Experiența unităților frunțase, cu sectoare zootehnice puternice, demonstrează grăitor eficiența acestor soluții.

Un element de noutate în această toamnă: evoluția meteorologică a favorizat buna dezvoltare a culturilor semănate cu ceva timp în urmă sau a celor perene care erau deja pregătite pentru iarnă. Aceasta este o masă vegetativă suplimentară care poate fi folosită în bazele furajiere, mai ales că, dacă este lăsată în cîmp poate afecta negativ în anul viitor cultura. Specialiștii de la Institutul Fundulea au stabilit că atât în cazul rapiței cît și la lolium se poate interveni cu influențe pozitive. Astfel, la Lolium multiflorum, în culturile unde plantele au 6-10 frunzi, cu ajutorul coaselor, vindroverelor, CAF-urilor, se poate cosi peste 6-7 cm, dar nu mai sus de 9-10 cm, iar la rapița hibridă de la 15 la 20 cm. Acțiunea trebuie desfășurată urgent în următoarele 6-8 zile, existînd reale posibilități ca din culturile bine dezvoltate să se strîngă 10-15 zone masă verde la hectar. Nu se recomandă pășunatul!

Subliniem de asemenea necesitatea reorganizării grănilor a echipelor care acționează la stringerea, transportul și insilozarea furajelor, posibil de realizat acum cînd o bună parte din lucrările toamnei — în principal însămînțările și recoltatul — s-au încheiat. Aceasta, deoarece, așa cum am menționat în acest sector mai este necesar încă un volum mare de lucrări, care va trebui continuat și pe cele 400 mii ha cu culturi pentru masă verde din primăvară, prin acțiuni de fertilizare și îngrășire precum și pentru pășunile și fînțele existente în toate localitățile, din zona de cîmpie și pînă la munte. De asemenea, pentru primăvara viitoare sînt necesare pregătiri ale semînturilor (condiționare) pentru înființarea culturilor furajiere ce se realizează prin lucrări executate imediat după iernare, chiar în mustul zăpezii.

Fără îndoială că totalitatea lucrărilor menționate, atât pentru stringerea și depozitarea furajelor, cît și pentru îngrășirea viltoarelor culturi de nutrețuri, pajisti și pășuni, își găsește conform tradiției un loc aparte pe agenda de muncă a tinerilor de la sate, a organizațiilor U.T.C. din agricultură. Dealtfel, este un fapt știut că zeci și sute de hectare de pe care se stringe hrana prețioasă a animalelor fac obiectul lucrărilor de fertilizare, desecare și curățire desfășurate de organizațiile de tineret de la sate, constituit în acest fel un exemplu în plus al contribuției uteciste la dezvoltarea sectorului zootehnic, la întărirea economică a unităților agricole de producție.

ASIGURAREA FURAJELOR — PROBLEMA CENTRALĂ A CRESCĂTORILOR DE ANIMALE — IMPUNE SOLUȚII IMEDIATE, ACȚIUNI ENERGICE

- PRECUM INIȚIATIVA ȘI PREOCUPAREA, AȘA ARATĂ ȘI SILOZURILE. Față în față, două unități cooperatiste buzoiene
 - De pe fiecare hectar de pajiste naturală se pot obține anual cîte 450 kg carne. CE FAC CERCETĂTORII ȘI SPECIALIȘTII PENTRU A TRANSFORMA ACEASTĂ POSIBILITATE ÎN REALITATE?
 - „...ȘI CE-O MAI FI PE CÎMP”. În limbajul unor conducători de unități asta înseamnă sute de tone coceni de porumb neinsilozați
 - PARAGINĂ, CHIAR DE LA MARGINEA SATULUI. Surpriza... surprinsă de aparatul de fotografie în Slobozia Moară, județul Dimbovița
- (ÎN PAGINA A 3-A)

ȘTEFAN DORGOȘAN



NEREALIZAREA NORMELOR INDICĂ SLABA DISCIPLINĂ DE PRODUCȚIE iar aceasta se datorează carențelor din activitatea de îndrumare, pregătire și educație a tinerilor

— Un muncitor absent nemotivat în secția asamblare înseamnă o pierdere de circa 15 anvelope în bilanțul zilnic al colectivului. În luna septembrie au lipsit, în medie pe zi, 112 oameni, din care 100 în secțiile de bază. Ducînd calculele mai departe, organizația U.T.C. are un interesant subiect de dezbateri, privind consecințele abaterilor disciplinare asupra producției, în vederea găsirii modalităților de intervenție pentru combaterea acestei stări de lucruri —

În explicarea cauzelor care au dus la aceste restanțe, inginerul șef al întreprinderii, tovarășul Dan Stoica, stabilește următoarea ordine: 1. nerespectarea termenului de punere în funcțiune a noii capacități de 400.000 anvelope pe an; 2. neasigurarea rețelei cord-reion, materie primă de bază, la nivelul planului, întreprinderii de specialitate din Roman rămînd datoră „Danubiane” cu peste 1.000 tone cord; 3. slaba disciplină în producție și slaba calificare a unor muncitori.

latiilor lor și recuperarea restanțelor la producția fizică de cord. La rîndul său, colectivul noii capacități, intrată de curînd în producție la „Danubiana”, trebuie să acționeze în aceeași direcție, pentru atingerea parametrilor proiectați și sporirea pe această cale a aportului său la realizarea integrală a planului fizic al întreprinderii pe acest an.

Cu excepția producției fizice, toți ceilalți indicatori de plan au fost substanțial depășiți în primele trei trimestre: cu 10,2 la sută la producția netă, cu 2,5 la sută la export, cu 11,7 la sută la producția marfă vîndută și încasată și cu 12,4 la sută la productivitatea muncii. Din păcate, însă, toate aceste depășiri sînt într-un fel anulate de faptul că întreprinderea „Danubiana” nu și-a realizat decît în proporție de 97 la sută planul la producția fizică, rămînd în restanță cu 37.000 bucăți anvelope de diferite dimensiuni și tipuri. La

grupa de anvelope scate pentru tractoare și autocamioane grele întreprinderea se află sub plan cu 87.000 bucăți (diferența față de plan)

La Întreprinderea de anvelope „Danubiana”

de 37.000 total bucăți nerealizate se explică prin depășirea producției fizice la grana de anvelope pentru autoturisme, ceea ce înseamnă că mil de mașini stau pe butuci, în parcurile auto ale șantierului și ale altor unități.

Primele două cauze par a fi determinanțe, la prima vedere. Pentru că, evident, fără materie primă nu se pot realiza produsele și colectivul întreprinderii din Roman trebuie să ia măsurile convenite pentru atîngerea parametrilor proiectați ai instala-

Revenind însă la cea de a treia cauză — indisciplina și slaba calificare a unor muncitori — și care ține exclusiv de întreprindere, de capacitatea colectivului său de a interveni și înlătura anumite neajunuri care apar în activitatea sa, l-am întrebat pe inginerul șef dacă, în condițiile îndeplinirii normelor de producție în secțiile de bază, întreprinderea și-ar fi putut totuși face producția fizică planificată? Răspunsul a fost afirmativ: da, într-adevăr, dacă toți

ROMULUS LAL
(Continuare în pag. a II-a)

În toate localitățile — programe concrete de dezvoltare a producției agroalimentare, acțiune colectivă, energetică, pentru înfăptuirea lor exemplară AUTOCONDUCEREA ȘI AUTOGOSPODĂRIREA, ÎN ACȚIUNE

Județul Vrancea, situat într-o zonă de deal-munte dispune de anumite condiții oarecum diferite, pentru asigurarea tuturor produselor agroalimentare și în mod deosebit a cerealelor. Din acest punct de vedere au fost privite și analizate noile reglementări ale recentului Decret al Consiliului de Stat, adoptîndu-se măsurile corespunzătoare.

După ce s-a revăzut situația din teren — ne informează tovarășul Vasile Crintea, secretar al Comitetului Executiv al Consiliului Popular Județean Vrancea — s-a acționat pentru asigurarea fiecărei categorii de populație, îndeosebi cu piine și produse făinoase, intrucît la carne și lapte, fiind zonă de deal-munte, cu pășuni întinse, schimbul de produse se realizează corespunzător. Principala problemă este acum crearea bazei de aprovizionare în jurul

municipiilor și orașelor, a stabilirii programelor de cultivare a legumelor și fructelor și creșterea animalelor. La această oră se află în teren colective formate din specialiști ai Direcției agricole, cadre cu muncii de răspundere la Comitetul Județean de partid și la Comitetul Executiv al Consiliului Popular Județean și alte foruri, ce trebuie să prezinte în foarte scurt timp toate elementele care sînt necesare elaborării de programe concrete ce vor fi supuse dezbaterii deputaților Consiliului Popular Județean. Această fază a fost precedată de o discuție cu oamenii muncii în fiecare localitate, fiindu-se seama de problemele ei proprii.

Cum se vor concretiza, pornind de la condițiile specifice zonei, modalitățile de participare a fiecărui cetățean, la realizarea și obținerea unor cantități sporite de

produse agroalimentare, cuprinderea în circuitul agricol a tuturor suprafețelor de teren?

— În primul rînd se acționează, chiar în această perioadă, pentru creșterea numărului de contracte cu populația pentru tineret taurin, porc, păsări, lapte. De asemenea, în cadrul programelor respective, sînt prevăzute pentru gospodăriile anexe sacini deosebiți care să determine creșterea bazei de furajare a animalelor, soluționînd mai bine problemele legate de consumurile colective. Unitățile respective — întreprinderi, internate, centre forestiere, grădinițe, spitale — au asigurată forța de muncă necesară și ca atare, pot realiza în bune condiții.

R. VASILE
(Continuare în pag. a II-a)

Într-un consens deplin, întregul nostru popor își manifestă adeziunea și sprijinul pentru aplicarea măsurilor de mare importanță, pe linia întăririi autoconducerii și autoaprovizionării, a sporirii producției agricole și a asigurării bunei aprovizionări a populației

Telegrame adresate Comitetului Central al Partidului Comunist Român, tovarășului NICOLAE CEAUȘESCU

În pagina a 2-a



Zootehnia — bine pregătită pentru iarnă!

ASIGURAREA FURAJELOR — PROBLEMA CENTRALĂ A CRESCĂTORILOR DE ANIMALE — IMPUNE SOLUȚII IMEDIATE, ACȚIUNI ENERGICE!

FAȚĂ ÎN FAȚĂ, DOUĂ UNITĂȚI COOPERATISTE BUZOIENE

Precum inițiativa și preocuparea, așa arată și silozurile

Situație într-o zonă de cîmp, unitățile agricole din CONSILIUL UNIC AGRICOL INDUSTRIAL SMEENI, județul Buzău, s-a înregistrat în ultimii ani, cu bune rezultate în domeniul creșterii animalelor. Elementele de reper se subordonează în primul rînd producțiilor de lapte realizate, din și cantităților de carne livrate la fondul de stat. Dar, între aceste obiective, unora dificil de atins, și perioada în care ne aflăm — pregătirea animalelor pentru iarnă, asigurarea bazei furajare corespunzătoare — se impune o muncă susținută, bine organizată. Am urmat, în cadrul întreprinderii, în câteva unități din consiliu, activitatea depusă pentru aprovizionarea câmarilor de iarnă ale zootehniei.

La C.A.P. Smeeni:

POATE VENI ȘI ZĂPADA AVEM TOT CE NE TREBUIE

La Smeeni poate veni oricînd zăpada și frigul. Toate sînt — în ceea ce privește asigurarea necesarului de furaje — la locul lor. Cooperativa de aici intră în iarnă cu un efectiv de 1.729 bovine, din care 800 sînt vaci cu lapte. Pentru a asigura o furajare corespunzătoare aici se acordă aceeași importanță tuturor resturilor vegetale. Fie că este vorba de frunzele și coajele de sfeclă, fie de capetele de floarea-soarelui, ele au o destinație precisă — zootehnia. Oricum „grutata”, e-o recunoaștem, aparține tot finului și grosierelor. Chiar dacă nu au decît 100 de hectare de lucernă, la ora actuală de pozitive sînt pline. S-a încetăținit aici, după cum ne declara tovarășul Constantin Marin, președintele consiliului unic, o înclinare din partea tuturor

idei. În primul rînd respectarea tuturor tehnologiilor, în al doilea rînd exploatarea economică a tuturor resurselor vegetale. Pentru că, indiferent de zona în care ești plasat, dacă pășunea rămîne fără îngrășăminte, în special gunoi de grajd, decît să se conțoează pe o serie de cantități de fin. Aceiași remarcă și în privința lucernei, borceagului sau altor ierbururi perene. Necesitatea lor la timp, abateră de la normele de conservare, diminuează simțitor producțiile. În câmarile zootehnice

din Smeeni mai intră coajele și frunzele de sfeclă, capetele de floarea-soarelui, ce se dîrîpă într-o cantitate mai mică, pentru perioade de iarnă. Ele constituie acum nutrețul la zi. Acest lucru îl avîntăjează și pe membrii operatorilor. Cel peste 200 de crescători de animale sînt și ei la rîndul lor ajutați de cooperativă să-și umple propriile camere cu furaje. Asadar o prelungire firească a eforturilor întreprinse pe linia creșterii animalelor și dincolo de grajdurile cooperative.

el nu urcă decît pînă la 1.300, rezultatele la zi contabilizînd abia 500 litri. Iată deci suficiente elemente de comparație. Nu le-am ignorat. Am insistat mai mult asupra acțiunilor ce se întreprind în momentul de față pentru asigurarea necesarului de furaje, asupra modului în care este organizată munca.

Un prim popas la silozuri, o primă impresie. În afară de paznicul Hara-lambie Stroe nu mai era nimeni. Două silozuri sînt închise. Închise, vorba vine, pentru că baloții de paie care acoperă polițienii, cu intenția de a asigura etanșeitatea necesară, sînt împănate cu câmpărași. C.A.P.-ul a avut în intenție să achiziționeze 280 tone fin din zona de munte, dar strîngîndu-se „surubul” sînt acum nevoiți să se descurce din resurse proprii. Cauza principală a nerealizării producției de lapte în anul precedent a constituit-o lipsa de furaje. Mai ales în această primăvară. Așa sînd lucrurile, se pare că n-au fost tratate pe deplin toate învățămintele. Oricum nu e încă timpul trecut.

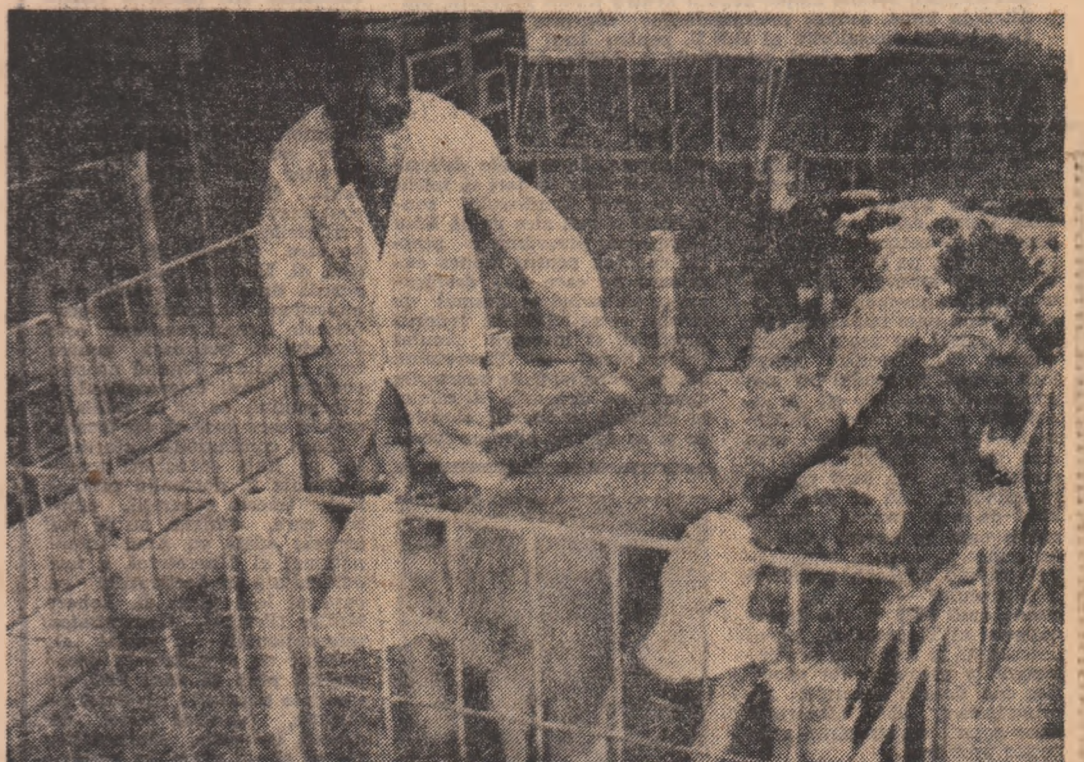
Presedintele unității, inginerul Constantin Brănescu, se declară totuși

La C.A.P. Gălbinași:

MULTUMIREA DE SINE SE DIZOLVĂ RAPID ÎN SLABA PRODUCȚIE DE LAPTE

De la Smeeni ne-am îndreptat către cooperativa din Gălbinași. Am ales acest punct pentru analiza noastră deoarece unitatea în cauză dispune de un lot mai mic de animale, 1.150 capete, avînd în schimb suprafața de pă-

sune și de lucernă chiar mai mare decît la Smeeni. Ne-a indicat, să recunoaștem, și cifrele de plan. În timp ce la Smeeni planul anual este de 3.200 litri/lapte pe cap de vacă furajată — obținîndu-se 3.600—3.900, la Gălbinași



De pe fiecare hectar de pajiste naturală se pot obține anual cite 450 kg carne

Co fac cercetătorii și specialiștii pentru a transforma această posibilitate în realitate?

De la interlocutorul nostru aflăm că pășunile și fânețele se întind în țara noastră pe o suprafață de 4.600.000 ha. Iată o realitate care impune acțiuni concrete ale specialiștilor pentru a face posibil ca suprafețele întinse — mai ales din zona cu precipitații suficiente și cu tradiție în creșterea animalelor — să constituie obiectul unor studii și cercetări științifice a pune în valoare posibilitățile naturale de care dispune patria noastră în vederea creșterii

producției de masă verde la hectar, a furajării animalelor din primăvară pînă toamna, dirijată pe pajiste naturale. Aflăm că Institutul de la Brașov colaborează cu 18 stațiuni experimentale, cu 5 institute de învățămînt superior agro-nomic din țară, iar la Timișoara, Argeș, Vaslui și Jucu-Cluj dispune de 4 stațiuni experimentale proprii și că există o fructuoasă colabura-re cu încă 5 institute pedologice.

— Care sînt activitățile pe care le desfășurați împreună cu acești colaboratori?

Convorbire cu dr. ing. VASILE CARDAȘOL, directorul Institutului de cercetare și producție pentru cultura pajistilor-Brașov

O primă activitate e cea a cercetărilor, pentru a evidenția adevăratul patrimoniul pastoral al României. În al doilea rînd, se pune problema realizării de loturi semănătoare cu sîmînța din categoria biologică-olă, produsă de Institutul de cercetare și producție din Brașov, loturi semănătoare coordonate de cite un cercetător din cadrul Institutului nostru. Numai pentru județul Brașov loturile semănătoare vor trebui să cuprindă în final peste 2.000 ha (pînă în prezent realizîndu-se această activitate pe 625 ha). În al treilea rînd, în cadrul procesului cercetare-învățămînt-producție, împreună cu institutele agronomice, s-au elaborat o serie de tehnologii de întreținere și exploatare a pajistilor.

Astfel, o serie de teme fac obiectul unor îndelungi observații și viză în sprînjul activității de îmbunătățire a pajistilor. Împreună cu Institutul „Nicolae Bălcescu” din București — colectivul condus de prof. C. Bărbulescu, de la disciplina de producție și păstrare a furajelor — a fost elaborată o „Sporirea producției pajistilor naturale”. Acțiunea, realizată în județul Argeș, oferă posibilități de punere în valoare a masivului Leaoa, asigurînd îndrumarea de specialitate în activitatea pe care o desfășoară în prezent întreprinderea de pajisti din județul amintit. Spicuim cîteva din rezultatele obținute în urma tehnologiilor elaborate: posibilitatea realizării unor producții de peste 20—25 tone masă verde la hectar, pe o suprafață de pajiste de pe care inițial se realizau între 8—9 tone. Măsurile prevăd fertilizarea cu doze de azot de 100—150 kg la hectar, fosfor — 50—70 kg la ha, potasiu — 50 kg la hectar, precum și însămînțarea pajistilor naturale cu amestecuri de ierbururi adecvate condițiilor eco-pedologice diferentiate pe grupuri de pajisti, ca urmare a cercetării, decantare, bonitare etc.

La peste 2.200—2.400 m altitudine, „platforma Bran” a constituit obiectul unei alte cercetări care a vizat pentru prima dată studiul potențialului solului, cunoașterea detaliată a calității pajistii din punct de vedere al valorii zootehnice a furajului, valoarea compoziției floristice de pe aceste suprafețe care se întind pe 14.000 ha, din care peste 800 ha sînt acoperite cu pajisti. Prin studiul dus la

sporiri mari de carne, lapte, lînă. Devine o necesitate ca pe lângă complexele mari de taurine să se creeze pajisti semănătoare, așa încît pe o unitate vită mare (U.V.M.) să se asigure 0,20 ha, ceea ce reprezintă 60—80 mp pășune zilnic pentru fiecare U.V.M. În acest sens, colectivul Institutului bucuștean, prin aplicarea amendamentelor, a fertilizatorilor și inițierea de pajisti semănate, s-a ajuns să se obțină un spor de 120 kg masă verde la un kilogram de îngrășămînt-substanță activă aplicată, adică un venit de 1100 lei la hectar.

Universitarii clujeni, în afara cercetărilor privind metodele de îmbunătățire a pajistilor naturale, se ocupă de crearea de noi soiuri de golomăt (Dactylis glomerata). Se află astel în curs de omologare un soi timpuriu și altul tardiv pentru condițiile climatice din zonele mai secetoase ale Transilvaniei, se lucrează acum la ameliorarea și crearea a două soiuri de trifoi alb, deosebit de valoroase, și a soiurilor de trifoi roșu Selecta I și Napoca-tetra.

În condițiile actuale, cînd se pune accent pe calitatea furajului cu scopul de a se obține un spor cit mai mare de carne, trifoiul alb are un rol deosebit prin opacitatea sa de a fixa azotul atmosferic și cultivarea în amestecurile de graminee a trifoiului alb este o temă de studiu de mare actualitate. Prin aceste amestecuri s-a obținut pe suprafețe experimentale sporuri de 5—8 kg carne la un kilogram azot aplicat, față de suprafața cu graminee, unde, la aceeași cantitate de azot consumată, se realizau doar 2—3 kg carne.

— Care sînt sporurile de carne în cadrul unităților de producție față de ceea ce se obține în cercetare?

— Ele se situează, în prezent, doar la jumătate.

— Enumerați cîteva cauze.

— Aportul cercetării nu este cel dorit. Experimentările le-am făcut pe loturi mici de animale, or unitățile de stat au loturi mari. Iși spun cuvîntul și lipsurile celor care nu fac un pășunat rațional, neîntînd seama de capacitatea de producție a pajistii; un alt motiv îl constituie acela că nu se aplică îngrășămintele în perioadele optime.

— Ce recomandări se impun?

— Acele care se obțin producții de peste 20—25 tone masă verde la hectar, este necesară tarlalizarea, premisă sigură a pășunatului rațional și a unor sporuri mari de carne, lapte, lînă. Devine o necesitate ca pe lângă complexele mari de taurine să se creeze pajisti semănătoare, așa încît pe o unitate vită mare (U.V.M.) să se asigure 0,20 ha, ceea ce reprezintă 60—80 mp pășune zilnic pentru fiecare U.V.M. În acest sens, colectivul Institutului bucuștean, prin aplicarea amendamentelor, a fertilizatorilor și inițierea de pajisti semănate, s-a ajuns să se obțină un spor de 120 kg masă verde la un kilogram de îngrășămînt-substanță activă aplicată, adică un venit de 1100 lei la hectar.

— Există unele acțiuni proprii ale unor consilii populare, ca proprietarii ai pășunilor, care să sprijine acțiunile întreprinderilor de pajisti în gospodărirea și exploatarea rațională a suprafețelor îmbunătățite în vederea obținerii de sporuri de carne și lapte?

— Voi da un exemplu din județul Mureș: crescătorii de animale au fost preocupati de crearea unor soiuri cu precocități diferite, care să permită asigurarea, pe întreaga perioadă de pășunat, cu furaje suficiente, de calitate ridicată, cu sistem de fertilizare care să prelungească perioada de pășunat.

— Există unele acțiuni proprii ale unor consilii populare, ca proprietarii ai pășunilor, care să sprijine acțiunile întreprinderilor de pajisti în gospodărirea și exploatarea rațională a suprafețelor îmbunătățite în vederea obținerii de sporuri de carne și lapte?

— Voi da un exemplu din județul Mureș: crescătorii de animale au fost preocupati de crearea unor soiuri cu precocități diferite, care să permită asigurarea, pe întreaga perioadă de pășunat, cu furaje suficiente, de calitate ridicată, cu sistem de fertilizare care să prelungească perioada de pășunat.

— Există unele acțiuni proprii ale unor consilii populare, ca proprietarii ai pășunilor, care să sprijine acțiunile întreprinderilor de pajisti în gospodărirea și exploatarea rațională a suprafețelor îmbunătățite în vederea obținerii de sporuri de carne și lapte?

— Voi da un exemplu din județul Mureș: crescătorii de animale au fost preocupati de crearea unor soiuri cu precocități diferite, care să permită asigurarea, pe întreaga perioadă de pășunat, cu furaje suficiente, de calitate ridicată, cu sistem de fertilizare care să prelungească perioada de pășunat.

„...ȘI CE-O MAI FI PE CÎMP”

ÎN LIMBAJUL UNOR CONDUCĂTORI DE UNITĂȚI, ASTA INSEAMNĂ SUTE DE TONE DE COCENI DE PORUMB NEINSILOZAȚI

Asigurarea furajelor în cantități necesare pentru fermele zootehnice constituie una din grilele principale ale unităților agricole cooperative sau de stat. Bunii gospodari își fac calcule din timp și acționează fără conținere — de cînd se împorțnăvărescă, pînă cînd prima zăpadă — pentru procurarea hranei animalelor în cantități suficiente. Am pososit ieri în două unități vecine, la ferma 6 a I.A.S. Smîrdan, și în sectorul zootehnic al C.A.P. Smîrdan, din județul Galați, și trebuie să spunem de la început că preocuparea pentru însilozarea furajelor ocupă un loc important între acțiunile oamenilor din aceste ferme. Din păcate, rezultatele nu sînt pe măsură.

— Ferma noastră este de fapt o îngrășătorie de berbecuți, ne spune Traian Rădoi, șeful unității amintite de la I.A.S. Smîrdan. În ce privește furajele, pînă în prezent avem asigurare în totalitate grosierelor. Avem și 400 tone finuri dar ne-ar mai trebui încă 400 tone. Cit despre furaje combinate, a-

cestea ne sînt asigurate prin repartiție de la F.N.C. Aflăm, ceva mai tîrziu, că în iarnă trecută această fermă a intrat cu 2.500 tone siloz, iar acum dispune doar de 700 tone. Cum diferența este destul de mare, aceasta provoacă o anumită înțoirare în rîndul oamenilor de aici. „Sperăm să ne descurcăm” ne spune, cu jumătate de gură, șeful de fermă.

La ferma vecină, a C.A.P. Smîrdan, discutăm mai întii cu Cristea Tolu, numit de cîteva zile responsabil pentru acest sector.

Ne interesăm de furaje. „Mai avem cam 4 remorci de lucernă pentru vaci, vreo 900 tone siloz, paie nu știu cit și ce-o mai fi pe cîmp” — ni se răspunde. Cit despre moara de furaje „aceasta nu sînt funcționează de multă vreme, i s-a arz dinanum, a fost adus altul, s-a ars și acesta...”

Apare însă în fermă inginerul Dan Bănuț, președintele al C.A.P. Smîrdan. Și dînt-o dată parcă lucrurile se limpezesc. „Avem în

parcul de furaje, ne spune dumnealui, 1.500 tone paie, 1.200 tone siloz, 200 tone fin, și în cîmp încă 32 ha cu lucernă, deci cam 400 tone pe care trebuie să le recoltăm”. Tot în cîmp sînt și coceni, adunați în glugă, ne asigură tovarășul președinte.

Desigur străduința conducerii acestei cooperative pentru asigurarea furajelor necesare în sectorul zootehnic, care își realizează planul în proporție de 88 la sută la lapte) nu poate fi negată. Pe lângă cantitățile amintite, C.A.P. Smîrdan primește zilnic 10 tone borbot de la Fabrica de bere din Galați, ceea ce constituie, bineînțeles, o hrană bună pentru vacile cu lapte. S-au luat, totodată, măsuri pentru introducerea în siloz a tulpinilor de floarea-soarelui, s-au adus 300 tone paie de soia de la I.A.S. Tulucești etc. Atîta timp însă cit cantități impresionante de coceni se află încă în cîmp, neînsilozate, nu se poate spune că s-a făcut totul. Cu atît mai mult cu cit furajele de calitate



(fin, lucernă) sînt în cantități insuficiente. Se impun, deci, măsuri hotărîte, atît aici, cit și la I.A.S. Smîrdan pentru a se strînge cit mai repede de pe cîmp tot ce poate constitui hrană pentru animale. Furajele pentru sec-

toarele zootehnice. La C.A.P. Smîrdan trebuie să se considere însilozarea cocenilor o acțiune de mare urgență. Și să se acționeze ca atare.

ION CHIRIC

Surpriza... surprinsă de aparatul de fotografiat în Slobozia-Moară, județul Dimbovița

Paragină, chiar de la marginea satului? Reîntînd cu frîză de deschidere titlul acestei foto-anchete, o facem mai mult pentru a sublinia contrastul izbitor între ceea ce poate să reprezinte ca imagine bogată de toamnă localitatea Slobozia-Moară din județul Dimbovița și ceea ce avîm să descoperim (cu surprindere), dincolo de ultimul gard ce delimitează vatra satului de cîmp (foto 1). Bazele furajare se mai pot, deci, îndestula, cu multe cărui umplute cu vîrf din rezervele cîmpului încă abt de a fi folosit. Si acest lucru (cu condiția de a fi muncit) se recunoaște după aspectele de detaliu (foto 2) mai mult sau mai puțin fotografice ale unor falnice burutene incrementate anacronic în nuanțe cenusii pe

parcele ce pot fi ușor identificate. Oare ce spun gospodarii?

Această „cosmetică” furioasă nu pătează obrazul unui cernozem mai bogat decît o mină de aur?

Suficiente întrebări, mai puțin răspunsuri veți spune. Același sentiment l-am încercat și noi, numai la prima impresie, deoarece argumentele (răspunsurile) le-am găsit chiar în vecinătatea acestor mari semne de întrebare. Nicl la o sută de metri pe „raza de acțiune” (influență nefastă, desigur) a pămîntului în paragină o „gramăjoară” de citeva zeci de tone (cu aproximatie 50) resturi vegetale adunate după recoltări. Greu de identificat, decît urmele unor cloacăle de porumb cu arad avansat de putrefacție, dominați de

PARAGINĂ, CHIAZ DE LA MARGINEA SATULUI

micelli alburii. Ba mai mult, cum pe asemenea „resturi” — pretioasă materie primă — se infîntează cu mult succes ciupercării, numele nu au întîrziat să apară (foto 3). Curios, dar nu ne-am întrecut dacă sînt comestibile, căci nu erau, oricum, pentru destinația zootehnică. Rămîne de văzut cine va... „digeră” risipa? Nu trebuie însă omis faptul că intenția inițială a fost bună, dar ea s-a pierdut la... 25—30 cm, adică înălțimea la care s-a „oprit” silozul de la capătul tarlalei.

...Ceea ce este însă cu totul inexplicabil rămîne cea de-a patra imagine. Cum vine ca pămîntul e așa cum e, că furajele au fost pur și simplu părăsite, cei de aici poate mai pot da explicații. (De care, sincer, nu prea este

nevoie, preferabile fiind argumentele concrete care le pot oferi din belșug pămînturile din zona primă de fertilitate). Dar că și ditamai utilaje — pentru recoltat și transport furaje — au fost abandonate lîngă un siloz și el uitat (foto 4), este ceva ce ne depășește înțelegerea. Pare, dacă reluăm firul foto-anchetei, o chestiune de neînțelegere între cei care răspund în comun de soarta recoltii, a pămîntului: primăria, mecanizarea, C.A.P.-ul de vreme ce lucrările au fost încheiate, dar au fost lăsate baltă.

Foto-anchetă de ST DORGOSAN și V. SIMION



Interviu consemnat de ADINA VELEA

