

ANUL XXXVII,  
SERIA II,  
Nr. 10 326  
6 PAGINI  
50 BANI  
LUNI  
9 AUGUST  
1982



# ÎN ÎNTÎMPINAREA MARII NOASTRE SĂRBĂTORI NAȚIONALE

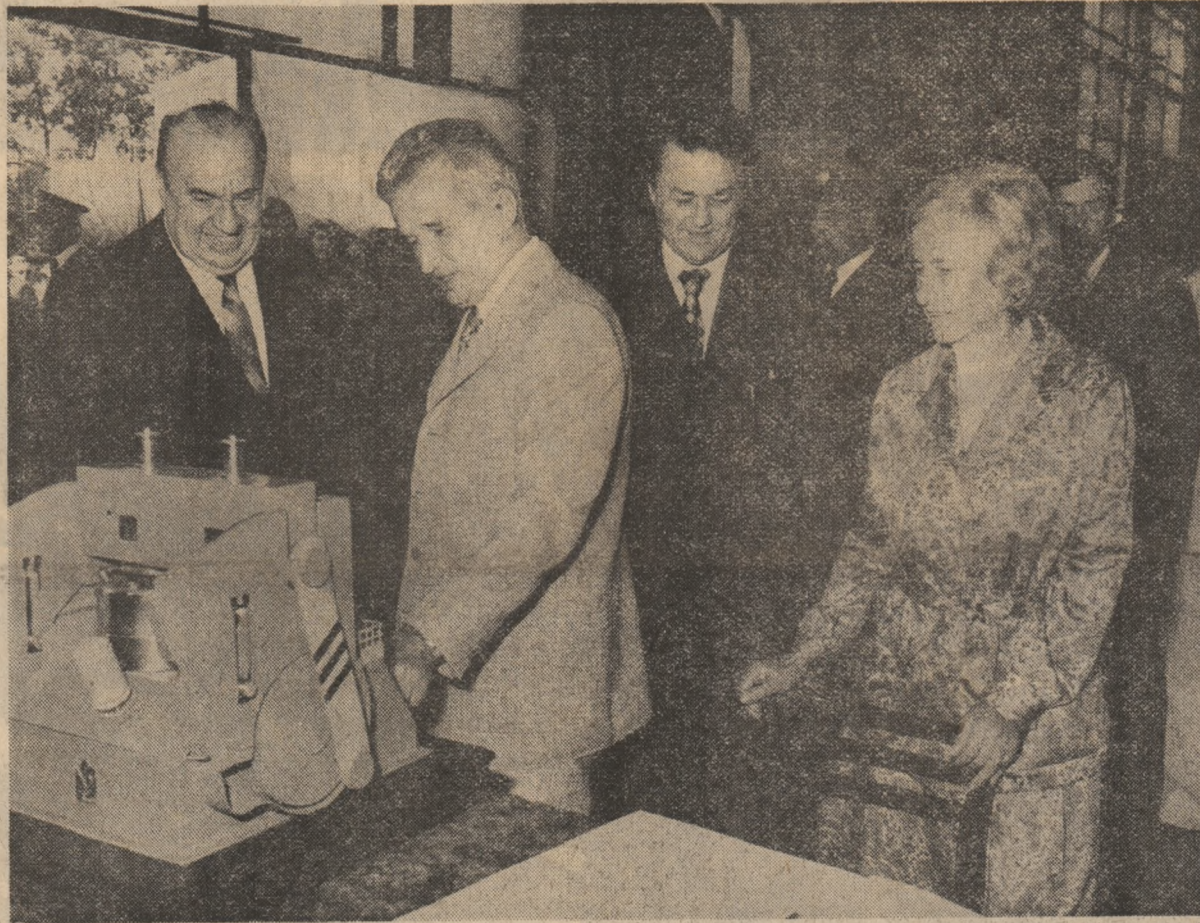
# Scînteia tineretului

ORGAN AL COMITETULUI CENTRAL AL UNIUNII TINERETULUI COMUNIST

**Un nou și rodnic dialog al secretarului general al partidului cu oameni ai muncii și specialiști în vederea mobilizării tuturor energiilor creatoare la îndeplinirea exemplară a istoricelor hotăriri ale Congresului al XII-lea al P.C.R.**

## VIZITA DE LUCRU A TOVARĂȘULUI NICOLAE CEAUȘESCU ÎN UNITĂȚI ECONOMICE ȘI LA OBIECTIVE SOCIAL-EDILITARE DIN CAPITALĂ

Tovarășul Nicolae Ceaușescu, secretar general al Partidului Comunist Român, președintele Republicii Socialiste România, a vizitat, simțită dimineața, importante întreprinderi industriale din Capitală. Împreună cu secretarul general al partidului, la vizită au participat tovarășa Elena Ceaușescu, tovarășii Constantin Dăscălescu, Emil Bobu, Gheorghe Oprea și Gheorghe Pana.



Desfășurată în atmosfera de patriotism revoluționar, de puternică emulație specifică activității pe care o desfășoară colectivul de pe întreg cuprinsul țării în aceste zile comemorative aniversării zilei de 23 August — marea noastră sărbătoare națională —, noua înfrînere de lucru a prilejuit un dialog direct și aprofundat al secretarului general al partidului cu colectivele de oameni ai muncii din unitățile vizitate, cu factorii de răspundere din centralele industriale și ministerele de resort despre modul în care se realizează sarcinile pe anul în curs. În acest cadru s-au stabilit, totodată, măsurile ce se impun pentru îndeplinirea integrală și la timp a prevederilor actualului cincinal. În centrul dialogului s-au situat problemele legate de realizarea ritmică a producției fizice, la toate sortimentele nominalizate în plan, însoțite de cele destinate exportului, creșterea calității produselor, reducerea mai accentuată a consumului de materii prime, energie și combustibili, sporirea generală a eficienței activității economice.

Creșterea bunurilor materiale din întreprinderile vizitate și-au reafirmat, și de această dată, hotărârile lor fermă de a-și mobiliza și mai puternic eforturile și energiile creatoare pentru îndeplinirea exemplară a prevederilor cincinalului și sarcinilor izvorite din expunerea tovarășului Nicolae Ceaușescu la recenta Plenară lărgită a C.C. al P.C.R., pentru transpunerea neabătută în viață a istoricelor hotăriri ale Congresului al XII-

lea al partidului privind creșterea neîntreruptă a progresului economic al țării, a bunăstării materiale și spirituale a întregului popor.

Asemenea tuturor întâlnirilor secretarului general al partidului cu oamenii muncii, noua vizită de lucru a pus cu pregnanță în relief rolul esențial, determinant al tovarășului Nicolae Ceaușescu în elaborarea celor mai potrivite soluții menite să asigure evoluția întregii vieți economico-sociale pe baze științifice, în deplin acord cu realitățile existente, cu cerințele actualei etape pe care o parcurge țara noastră.

Vizita a început la ÎNTEPRINDEREA DE UTILAJ CHIMIC „GRIVIȚA ROSIE”, unde muncitorii, înalțuri și tehnicienii au făcut o entuziastă primire tovarășului Nicolae Ceaușescu, exprimându-și și cu acest prilej, asemenea întregului nostru popor, recunoștința fierbinte pentru activitatea neobosită desfășurată de secretarul general al partidului, de numele cărui se leagă cele mai mari realizări obținute de poporul nostru în ultimii 17 ani, și în rîndul cărora se înscrie însăși întreprinderea lor.

O companie alcătuită din membri ai găzilor patriotice și ai

detasamentelor de pregătire militară a tineretului prezintă onorul. Tovarășul Nicolae Ceaușescu, tovarășa Elena Ceaușescu, ceilalți tovarăși din conducerea de partid și de stat sint salutați de ministrul industriei construcțiilor de plan pe primele șase luni ale anului: sarcinile de export, de pildă, au fost depășite cu 82 la sută. Au fost înfățișate, de asemenea, preocupările întregului colectiv pentru extinderea mecanizării, automatizării și robotizării producției, asimilarea de noi tehnologii și noi produse, pentru reducerea

Dialogul de lucru începe în fața unor grafice ilustrând activitatea întreprinderii. Raportul secretarului general că indicățiile date la vizita precedent-

tă, din luna august a anului trecut, au fost transpuse întocmai în fapt, directorul întreprinderii, ing. Stelian Necula, a arătat că, pe baza acestor prețioase orientări colectivele unității și-a realizat și depășit toți indicatorii de plan pe primele șase luni ale anului: sarcinile de export, de pildă, au fost depășite cu 82 la sută. Au fost înfățișate, de asemenea, preocupările întregului colectiv pentru extinderea mecanizării, automatizării și robotizării producției, asimilarea de noi tehnologii și noi produse, pentru reducerea

(Continuare în pag. a II-a)

### „TROFEUL MINERULUI”

În ultimele zile ale săptămînii trecute, orașul Brad, județul Hunedoara, puternic centru al industriei extractive, a fost gazda unei prestigioase manifestări — concursul profesional „Trofeul minerului”, organizat de Comitetul Central al Uniunii Tineretului Comunist, Comitetul Uniunii Sindicatelor din Mine, Petrol, Geologie și Energie electrică, Ministerul Muncii și Comitetul sindicatului oamenilor muncii de la Întreprinderea minieră Barza. S-au confruntat aici cei mai buni tineri mineri din întreaga țară, distigători ai probelor practice și teoretice, pe exploatarea și întreprinderea miniere, în fazele anterioare. După o dispută dirză, desfășurată în subteranele întreprinderii miniere Barza, și în sala clubului muncitoresc Gura Barza, competiția și-a desemnat laureatii. Locul I și câștigător al „Trofeului minerului”, ediția 1982, este tânărul miner ION FILIP, șef de brigadă la Întreprinderea minieră Barza, județul Hunedoara. Locul II: GHEORGHE LEONTE, șef de formație, Întreprinderea minieră Barza, județul Hunedoara. Locul III: LAURENȚIU CORTUNEANU, miner la Întreprinderea minieră Vatra Dornei, județul Suceava. (Emil Stanicu).

### SUCCESE ÎN MUNCĂ ALE MINERILOR

În cinstea zilei lor, minerii de pe cuprinsul patriei au obținut importante succese în munca lor consacrată dezvoltării bazei energetice și de materii prime a țării.

COLECTIVUL CARIEREI DE LIGNIT TISMANA-2, care ocupa primul loc în întrecerea socialistă ce se desfășoară între unitățile din bazinele carbonifere ale țării, a extras în plus de la începutul anului 170.000 tone carbune energetic, care au fost expediate în depozitele termocentralei de la Turceni. Succesul este urmarea creșterii cu 1-3 ore a timpului zilnic efectiv de lucru pe liniile tehnologice dotate cu excavatoare cu rotor și cupe de mari capacități, atingerii principalelor indicatori tehnico-economici din proiecte în devans față de prevederile din grafice.

La rîndul lor, MINERII DE LA MOTRU-VEST au extras în plus 57.000 tone lignit, cantitate aproape dublă comparativ cu cea stabilită în angajamentul anual. Succesul este întregit de realizarea suplimentară a importante lucrări la investiții, de economisirea unor cantități de material lemnos, amături metalice și energie electrică cu care pot fi extrase peste 50.000 tone lignit.

COLECTIVUL DE LA MINA LUPOAIA a ridicat la 45.000 tone cantitatea de carbune extrasă suplimentar de la începutul anului, ceea ce corespunde cu realizarea angajamentului reconsiderat la nivelul întregului an la producția fizică.

MINERII DE LA ANINA, BOCSĂ, MOLDOVA, NOUA, MEHADIA și din alte centre ale industriei extractive din județul Caraș-Severin cinstesc și ei ziua lor cu remarcabile realizări în sporirea producției fizice, livrind economiei naționale, peste prevederile de plan la zi, mai mult de 12.000 tone hulla, 700 tone minereuri de fier, peste 45 tone minereuri de plumb, cupru și zinc.

ȘI MINERII SUCEVENI se prezintă de ziua lor cu un bogat bilanț de realizări: un spor de producție-marfă în valoare de 12,7 milioane lei și o producție netă suplimentară de 9,5 milioane lei. Prin aplicarea unor metode de extracție în subteran de înaltă eficiență și productivitate, minerii de la mina Leșu Ursului au dat în plus economiei naționale, pînă în prezent, 19.500 tone minereuri cuprifere, iar cei din bazinul Dornelor — 17.600 tone mangan.

MINERII DE LA COMĂNEȘTI au dedicat zilei lor și marii sărbători de la 23 August două noi fapte de muncă — prețierea, în devans cu o lună, în sectorul Vernești, a unui nou abatai, ce va furniza zilnic peste 300 tone carbune, și extragerea suplimentară a peste 8.500 tone carbune.

### PRIVELIȘTE-N AUGUST

Cînd soarele răsare-n geana zării  
Și porumbelii-ncearcă zboruri noi.  
Să ne-amintim cum suie-n trunchiul țării  
O nescetă sevă de eroi.

Din ciutura iubirilor curate  
Cînd se așterne roua peste piini.  
Să ne-amintim cit sint de-adevărate  
Comorile de viață dintre miini.  
Să ne-amintim că-n August e izvorul  
Desăvirșitei noastre împliniri.  
Cînd ochii tineri, înfrățiți cu dorul,  
Adună fericire în priviri.

GEORGE TĂRNEA

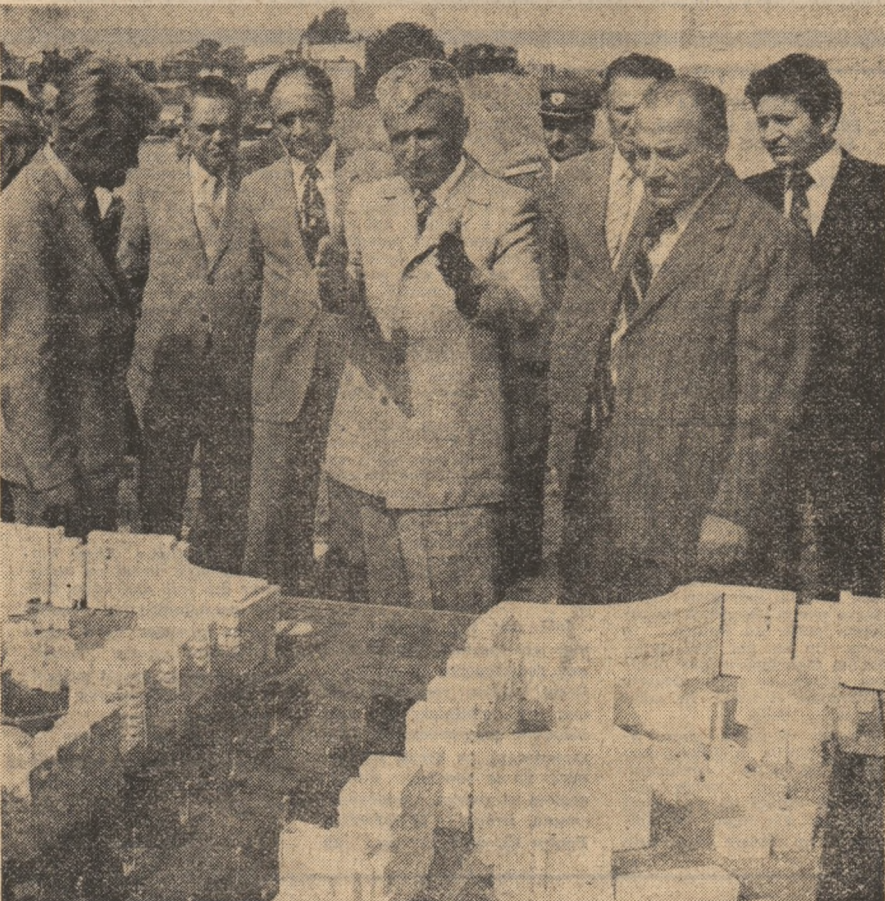
### GÎNDURI LA SFÎRȘITUL ZILEI CANALUL

Alb, imens, impunător. Tăietură în stîncă. Surlătuța în substanțivul propriu al Drobetai. Traforaj în lanțul hercinic, operație de fină chirurgie estetică pe bătrîna fizionomie a linutului dintre Dunăre și Mare. Nimic nu va fi amputat însă, ci numai adăugat. Transplantul unui braț licheid. Un braț viguros pe care vom călători, în postură de navigatori fluviali, în sezonurile de pe punte. Noi și europenii dornici să răzbată mai tute la Mare. La Alabastra noastră — Mare Neagră.

### ÎN FIECARE ZI, RITM DE LUCRU MAXIM PE OGOARE!

RELĂȚĂRI DIN IALOMIȚA, TULCEA ȘI TIMIȘ

ÎN PAGINA A IV-A



Canalul, pe care mi-am dorit, ca reporter, să-l văd mai demult (nu chiar în demult) acela de tristă amintire?, este acum un șantier al forței. Este o demonstrație de colosală putere. Cu înepți nu se putea construi niciodată, nici într-o mie de ani acest Canal. A trebuit să vină, în luminoasă noastră istorie, o epocă, o vreme capabilă să mute — prin dotare și inteligență tehnică — munți din loc. Pentru că, în cele din urmă, Canalul este o mutare de munți, un urias transplant geografic, o unități cu acest pămînt nemecat de miliarde de ani din vadurile și mățele lui. Cei mai bătrîni munți sau unii dintre cei mai bătrîni munți din Europa și din lume sint tăiați cu fierăstrăul pentru a face loc — nu unor piramide ca Faraonul sau Telezănelul sau Cri-covul pe care-am copilărit eu — ci majestății sale Dunărea. Însăși Dunărea, Dunărea cu care nu s-a jucat nimeni și n-a glumit nimeni și de care s-au temut atîția și se mai tem, Dunărea, năprasnică, furtunoasă, tulburătoare, cea plină de pașimi nemăturile se lasă și se va lăsa în leagănuț mingălerii unor copii nebuni de buni, nebuni de trumoși, nebuni de tehnici, duși în alte curgeri și-n alte sorocuri. Acești copii sint constanțenii Canalului, Unii-s brigadiieri, adică adolescenți ai sublimiei aventuri de a construi. Alții-s soldați, soldați ai construcției pasnice, soldați care nu conduc tanthuri peste liniștea altor popoare, ci învață să conducă bulldozere și excavatoare intru liniștea și truda nobilă a acestui popor. Nu tancuri, ci bulldozere, nu mitraliere, ci picamere, nu rampe de lansare a morții universale, ci eluce și benzi transportoare și capete de pod în premieră mondială. Soluția? Made in Romania. Gîndiți aici, cu inteligență autohtonă. Fabricați aici. Cu dotare și pricepere autohtone. Aplicată aici, pe marele și feritilul teatru de aplicații pasnice: România.

Am văzut, în sfîrșit, Canalul. Am trăit două formidabile seri de muzică, poezie, tinerțe alături de oamenii care-l construiesc. Zic, în sfîrșit, pentru că mi-am dorit-o de mult eu împătimiterea reporterului sechestrat în buzurii corinții redacționale și nevoit să se rezume la amagatul fotografiei de zi, în stîlca lapidară și stereotipă, la documentarul TV realizat întotdeauna dintr-un unghi neconvenabil. Canalul —

LUCIAN AVRĂMESCU  
(Continuare în pag. a IV-a)

# VIZITA DE LUCRU A TOVARĂȘULUI NICOLAE CEAUȘESCU ÎN UNITĂȚI ECONOMICE ȘI LA OBIECTIVE SOCIAL-EDILITARE DIN CAPITALĂ

(Urmare din pag. 1)

Importanța și diminuarea consumurilor specifice de metal, energie și combustibil.

În hala de pregătire a subansamblor grele sudate, produsele sunt curățate și pregătite pentru montaj. Căminul este înalt și are o bună iluminare. Într-un colț al sălii sunt instalate aparatură de măsură și tehnologii de realizare.

A fost prezentat în continuare noua tehnologie de realizare a materialelor de sudură, care permite păstrarea acestor materiale sumpți în condiții ireproșabile și asigură, cu ajutorul calculatoarelor, un control riguros asupra consumului lor. Directorul întreprinderii informează, de asemenea, despre stadiul asimilării în fabrică a programului preselor de vâlnatizare arvelor și a fabricării produselor de resurcare și reconducție a pneurilor, arătând că aceste sarcini vor fi realizate încă în cursul acestui an.

Pe lângă termenii fixați și soluționându-se integral cerințele de astfel de utilaje ale economiei naționale.

Sunt prezentate apoi linii de fabricație a termenatoarelor destinate industriei de blănoșerie, precum și urșoare de distilare pentru rafinării, între care cele destinate rafinării Anotolia, din Turcia. Secretarul general al partidului apreciază eforturile colectivelor de a realiza asemenea instalații de mare complexitate, pe care puține țări din lume le-au asimilat în producție.

În fiecare hală, tovarășul Nicolae Ceaușescu discută cu muncitorii și tehnicienii, interesându-se de condițiile lor de muncă, de preocuparea pentru îndeplinirea sarcinilor de plan, de asigurarea realizării. Exprimându-și deplină satisfacție pentru condițiile de muncă și viață, secretarul general al partidului se vor strădui să-și îndeplinească cu cinste sarcinile de plan și angajamentele asumate în întrecere.

La încheierea vizitei, tovarășul Nicolae Ceaușescu a felicitat călduros colectivul acestei mari întreprinderi pentru realizările de până acum și pentru preocupările atârtoare îndreptate în direcția introducerii tehnicii noi, avansate, indicând că și pe viitor să acorde toată atenția realizării în cele mai bune condiții a sarcinilor de mare răspundere ce îi revin în realizarea programului energetic nuclear.

Cel de-al doilea obiectiv economic vizitat a fost **INTREPRINDEREA TEXTILĂ „DACA”**, importantă unitate a industriei textile românești care, alături de alte întreprinderi similare din țară, a cunoscut, în ultimul deceniu și jumătate, o puternică dezvoltare. Semnificativ, în acest sens, este faptul că producția valorică a întreprinderii a crescut de la 142 milioane lei, cit se realiza în 1965, la 830 milioane lei în 1982.

La intrarea în întreprindere, tovarășul Nicolae Ceaușescu, tovarășa Elena Ceaușescu, ceilalți tovarăși din conducerea partidului și statului au fost salutată de tovarășa Lina Ciobanu, ministrul industriei ușoare. Constantin Popescu, adjunct al ministrului, directorul general al Centralei industriale bumbacului București de cadre de conducere ale acestei unități economice.

Secretarul general al partidului și sint prezentate de către directorul tehnic al întreprinderii, inginer Aurelia Ciobanu, coordonatele esențiale ale muncii rodnice desfășurate de colectivul unității. Tovarășul Nicolae Ceaușescu este informat că întreprinderea și-a îndeplinit toți indicatorii de plan pe perioada care a trecut din acest an, manifestându-se o permanentă preocupare pentru diversificarea gamei de produse, va-

lorificarea superioară a materiei prime, creșterea calității fiivelor și țesăturilor. În prezent, produsele noi dețin o pondere de peste 80 la sută și succese importante înregistrându-se și în ceea ce privește reducerea consumului de materii prime, prin creșterea gradului de finete a articolelor textile realizate. Astfel, în cursul acestui an, gradul de finete a țesăturilor înregistraza 124,2 grame pe metru pătrat, fiind create toate condițiile pentru ca, în anul viitor, să se ajungă la 110 grame pe metru pătrat, ceea ce înseamnă, în fapt, îndeplinirea în devans cu doi ani a sarcinilor planificate la acest indicator.

Pe parcursul vizitei secțiilor preparative și țesătoare, precum și în fața unor standuri înfățișând principalele articole incluse în nomenclatorul de fabricație al întreprinderii, tovarășul Nicolae Ceaușescu, tovarășa Elena Ceaușescu, s-au interesat îndeaproape de calitatea produselor, apreciind rezultatele bune obținute de textilete.

Pe întreg parcursul vizitei în întreprindere, tovarășul Nicolae Ceaușescu, tovarășa Elena Ceaușescu au fost întâmpinați de muncitorii cu multă dragoste și căldură, acestea oferindu-le flori, adresându-le calde cuvinte de bun sosii, urări de viață lungă și sănătate.

Felicitudinile pe harnicele textilete pentru succesele dobândite, tovarășul Nicolae Ceaușescu le-a adresat, la plecare, îndemnând să continue seria realizărilor de cină acum, recomandându-le să aibă permanent în vedere utilizarea la parametrii maximi a capacităților, valorificarea superioară a materiilor prime, diversificarea sortimentelor și sporirea calității acestora.

Tovarășul Nicolae Ceaușescu, tovarășa Elena Ceaușescu, ceilalți tovarăși din conducerea partidului și de stat s-au oprit apoi în **ZONA URANUS A CAPITALULUI**. Aici au început din anul 1970 însemnate lucrări edilitare, ce includ sistematizarea unei cunoscute artere bucureștene, Calea 13 Septembrie. Aceasta va avea în viitor șase benzi de circulație și va fi finanțată de un ansamblu de locuințe cu circa 3.000 de apartamente în blocuri, prezentând fiecare particularități constructive. Pe traseul noii artere au fost finalizate până acum rețelele de apă, termoficare, gaze, telefon, canal. Constructorii lucrează la circa 1.800 de apartamente, din care aproape 400 sunt în stadiul ansamblului. Realizatorii acestui ansamblu vor preda beneficiarilor până la finele lunii decembrie 1.400 de apartamente, iar până la încheierea noului an școlar vor pune la dispoziția copiilor ce vor locui în această zonă o școală cu 18 săli de clasă. De remarcat că la parterul fiecărui bloc sunt prevăzute unități comerciale și de prestări de servicii cu profil divers, în vederea satisfacerii în bune condiții a nevoilor populației.

Se face o scurtă oprire la intersecția Căii 13 Septembrie cu viitoarea arteră „Izvor-Cosbuc”. În fața unor planuri și machete, tovarășul Nicolae Ceaușescu, vicepreședintele al Consiliului Popular al municipiului București, informează în legătură cu studiul lucrărilor grandiozului ansamblu, precum și cu privire la cel mai important viitor bulevard al noului centru civic al Capitalei — Calea Victoriei Socialismului.

Tovarășul Nicolae Ceaușescu a cerut arhitecților, constructorilor, edililor Capitalei să acorde o atenție deosebită concepției, linii arhitecturale a fiecărei clădiri, astfel încât tot ceea ce se realizează în această parte a Capitalei să fie frumos, să confere Bucureștiului autentice valori urbanistice, să reprezinte o zonă de referință în arhitectura românească.

La sosirea în **INTREPRINDEREA „AUTOBUZUL”**, tovarășul Nicolae Ceaușescu, tovarășa Elena Ceaușescu, ceilalți tovarăși din conducerea partidului și de stat s-au oprit în fața unei construcții deosebit de frumoase, care va avea în viitor șase benzi de circulație și va fi finanțată de un ansamblu de locuințe cu circa 3.000 de apartamente în blocuri, prezentând fiecare particularități constructive. Pe traseul noii artere au fost finalizate până acum rețelele de apă, termoficare, gaze, telefon, canal. Constructorii lucrează la circa 1.800 de apartamente, din care aproape 400 sunt în stadiul ansamblului. Realizatorii acestui ansamblu vor preda beneficiarilor până la finele lunii decembrie 1.400 de apartamente, iar până la încheierea noului an școlar vor pune la dispoziția copiilor ce vor locui în această zonă o școală cu 18 săli de clasă. De remarcat că la parterul fiecărui bloc sunt prevăzute unități comerciale și de prestări de servicii cu profil divers, în vederea satisfacerii în bune condiții a nevoilor populației.

răsi din conducerea de partid și de stat au fost întâmpinați de Ioan Avram, ministrul industriei construcțiilor de mașini. Ilarie Munteanu, adjunct al ministrului, de membri ai conducerii consiliului oamenilor muncii din unitatea vizitată.

Dialogul purtat de secretarul general al partidului cu specialiștii, cu conducerea unității s-a axat pe probleme legate de realizarea ritmică a producției fizice, îndeosebi a celei destinate exportului, diversificarea producției de autobuze și autoutilitare, realizarea unor tipuri moderne, de putere mare și cu capacitate sporită de transport, aplicarea programului de dieselizare, reducerea consumurilor materiale.

Secretarul general al partidului, tovarășul Nicolae Ceaușescu, este informat de către directorul unității, Aurel Preda, că, în urma indicțiilor primite cu prilejul vizitelor precedente, al constatării de lucru cu specialiștii din acest domeniu, s-a trecut la realizarea unor modele de confort, prin linia constructivă modernă, elegantă. Sunt prezentate, de asemenea, diverse tipuri de autoutilitare, autocamionete, multe din ele urmând a fi exportate. La fel ca și alte produse românești care și-au demonstrat competitivitatea pe piața externă, autobuzele, troleibuzurile și autoutilitarele fabricate în această întreprindere se bucură astăzi de prestigiu în zeci de țări ale lumii.

Secretarul general al partidului este informat, în continuare, de vizitezele de la Capitală, general a noii întreprinderi bucureștene, utilată cu agregate de înalt randament concepute și realizate în țară, cu linii tehnologice complexe care asigură mecanizarea operațiilor, o producție sporită. Tovarășul Nicolae Ceaușescu este informat despre modul cum se acționează pentru asimilarea unor noi tipuri de autoutilitare, care până nu de mult se inseriau în profilul de producție al altor unități din țară. Căta vorba de gama de autocamionete ARO 320 și de mașini diverse pentru prestări de servicii.

Pe parcursul vizitei, secretarul general al partidului a stat de vorbă cu muncitorii, interesându-se în legătură cu munca și viața lor.

În dialogul cu înțorii de răspundere, cu specialiștii, secretarul general al partidului a cerut să se reiecte cu strictețe măsurile stabilite în direcția tipizării.

Mulțumind secretarului general al partidului pentru vizita efectuată, garda se-au angajat să nu precupească nici un efort pentru transpunerea în practică a prețioaselor indicații primite cu acest prilej, pentru onorarea exemplară a sarcinilor ce le revin pe acest an și pe întregul cincinal.

La sosirea în **INTREPRINDEREA DE MAȘINI GRELE**, tovarășul Nicolae Ceaușescu, tovarășe Elena Ceaușescu, ceilalți tovarăși din conducerea partidului și de stat au fost întâmpinați de directorul tehnic al unității, inginer Dumitru Constantin, directorul unității, prezintă realizările pe primele șapte luni ale acestui an la producția netă, la beneficii și export, comparativ cu primul an al cincinalului. O serie de produse fabricate aici — tur-

bine cu aburi, fabricii de ciment, prese hidraulice, utilaj metalurgic — sint bine cunoscute și apreciate în țări cu o puternică dezvoltare industrială. Sint prezente, de asemenea, tehnologiile moderne aplicate pentru obținerea otelurilor de înaltă puritate.

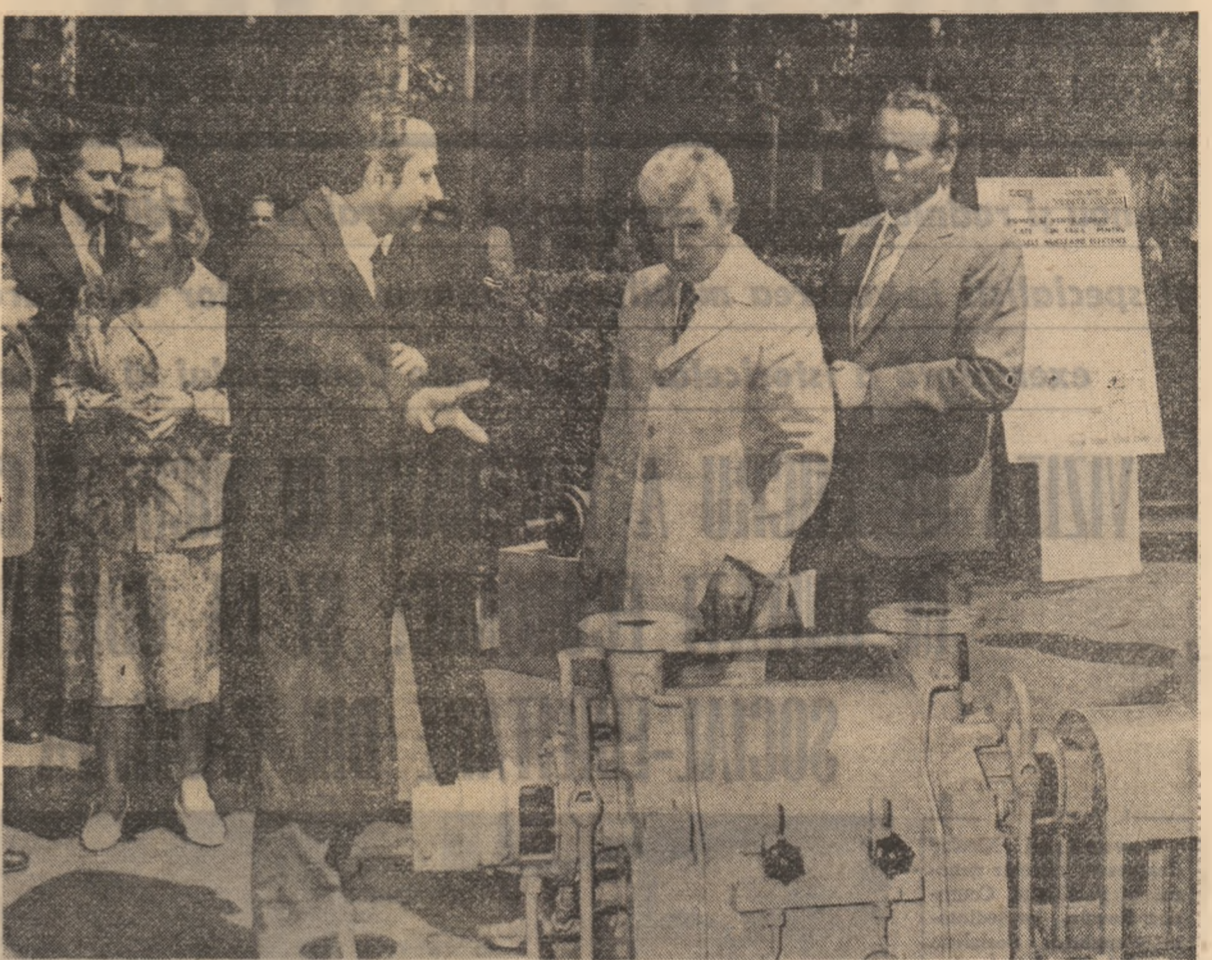
Este urmărită funcționarea forței de 12.000 de tone, prin intermediul a două linii de producție de acest fel din Europa, capabilă să prelucereze piese de peste 80 de tone — arbori pentru turbine hidraulice, inele pentru moșii de ciment, arbori cotiți pentru motoare de 17.000 CP.

În otelărie este examinat stadiul montajului instalației de tratare în vid pentru oteluri speciale inoxidabile și al noului cuplor electric de 50 de tone. Tovarășul Nicolae Ceaușescu apreciază angajamentul colectivului de punere în funcțiune a acestuia, care mult înaintea termenului stabilit inițial, recomandând, totodată, concentrarea tuturor eforturilor pentru intrarea în producție, în acest an, a instalației de tratare în vid a otelurilor.

Aceasi ambianță de lucru, ce caracterizează fiecare dialog pe care secretarul general al partidului îl poartă cu făuritorii de bunuri materiale, se regăsește și în fabrica de echipamente pentru centrale nucleare electrice din cadrul întreprinderii, unde sint prezente Neculai Agachi, ministrul industriei metalurgice, și Gheorghe Caranfil, ministrul industriei chimice.

Secretarul general al partidului analizează cu specialiștii aspecte legate de pregătirea și începerea fabricației utilajelor ce vor echipa primele unități

(Continuare în pag. a III-a)



## MUNCA - INALTA ȘCOALA A CARACTERELOR

În fiecare zi, la fiecare loc de muncă, în orice împrejurare trecem — iecare în parte și toți laolaltă — cel mai exigent examen cu putință, acela de a ne califica în nobila, înalta profesie de OM NOU. Pe băncile școlii, în fața catedrărilor planșelor ale viitorului, în dialog cu profesorii noștri ori numai cu noi înșine, dar mai ales în ample, complexe, retortive ale muncii concrete, terțile, cu rezultate imediate și semnificative, se plămădesc, se concentrează, se decantază generoase însușiri care, ca fundamente, caratele cu a caror strălucire vrem să ne luminăm existența.

Cum arată aceste însușiri, în ipostaza lor de fiecare zi? Cine sint, cum gândesc, ce fac purtătorii acestor însușiri — oameții din înalta noastră aporie — în munca lor de fiecare zi? Iată răspunsuri — etice, desigur — în arheta de noi joi, realizată între tineri muncitori din unități industriale ale municipiului Tirgoviște.

**„LA INALTA TEMPERATURA A MUNCII”**

**CORNEL STRAT,**  
otelar.  
Combinatul de oteluri speciale

Lucrez la un cuplor în care se plămădesc oteluri de cea mai înaltă puritate, oteluri speciale și rapide, capabile să facă față oricărei solicitări ale inventivității tehnice umane. Oțelul acesta, la oțel, în principal (fără a intra în amănunte, căci nu asupra rigurozității tehnice vreau să mă opresc) are fier vechi, combinat cu alte aliaje — nichel, erom, siliciu, mangan. Pentru controlarea lor, pentru îngemănarea lor este nevoie de un

indărătnic ca focul, capabil ca arderea. Nu trebuie să fi un semizeu pentru acestea; din oameni obișnuiți (nu jese otelul din arderea fierului vechi?) ies oameni capabili, statornici, tenace. Totul constă în să știi să arzi, să vrei, să arzi la temperaturi înalte.

Din păcate, un dinte noi (și nu mă știșcă să spun ce nu puțin) mai tinjese încă

după dulcea temperatură normală; o temperatură de cărpă, în care nu bate vântul, nu suflă primejdia; o temperatură în care totul este o briză cuminte, domoală. Dar și în acei cazuri, tot noi, zeii, cei care ardem la 1600 de grade, avem datorita de a lptervenii. De a-i aduce cu noi, alături de noi, în marele, încandescentul miez de foc al muncii și vieții noi, comuniste, revoluționare.

## „ȘTEAUA POLARĂ ERA ALĂTURI DE MINE, SEMANA CU MINE”

**MARIAN BECU,**  
lăcătuș.  
Întreprinderea de strunguri SARO

Privit în jurul meu, în atelierul meu. Sigur, la început n-o să vi se pară nimic deosebit; mașini, agregate, ritm firesc de muncă. Și totuși aici,

tem căile vieții, ale muncii — și nu ne întrebăm totdeauna dacă batem cai noi sau bălătoare. Aici, unde realizăm prototipurile, căile sint totdeauna noi. De aceea, prin firească comparație, eu cred că și căile noastre, ale oamenilor trebuie să fie noi; să ne caracterizeze clipa prezentă, dar mai ales să aspirăm către înfrumusețarea nouă, viitoare. Este o datorie de viață, fără de care, cred eu, este foarte greu să trăiești.

## „ȘTEAUA POLARĂ ERA ALĂTURI DE MINE, SEMANA CU MINE”

**ELENA VOICU,**  
muncitoare,  
Întreprinderea de utilaj petrolier

Mărturisesc că am numai șase luni de când lucrez într-un colectiv muncitoresc. Sint o fire mai aparte, poate chiar dificilă, dar cu siguranță romantică. Din primul an de liceu eram cu gândul la steaua polară, și adeseori, în

puterea sa. Sentimentul acesta îl am din momentul cind am pășit pe poarta întreprinderii, de cind am intrat în acest colectiv muncitoresc. Nu, n-am fost primită cu flori. Mi s-a vorbit simplu, mi s-a arătat o mașină, am fost dată în seama unui muncitor.

Au trecut numai șase luni de cind mă aflu aici, în curs de calificare în meseria de strungar — și sint, înțeleg din ce în ce mai deplin că steaua mea polară, modelul meu, se afla aici, era alături de mine, semăna cu mine. Ea se numește Maria Nicolae Afrăsineț. Nu este cu mult mai în vîrstă decît mine, are patru ani de cind lucrează ca muncitoare calificată, dar acești patru ani au impus-o drept una din cele mai calificate muncitoare, stimată și iubită de întregul nostru colectiv. Mărturisesc, cu toată sinceritatea, frînturile mele, as vrea tare mult să-i calc pe urme, să-i semăn.

În sfîrșit, tinăra Elena Voicu a absolvit liceul cu calificative din cele mai bune, dascălii prezicindu-i un succes sigur la facultate. Ea a optat însă pentru „școala uzinei”, luindu-și drept dascăl puternicul colectiv muncitoresc.

Sint, toate acestea, argumente în stare să susțină cu prisosință valoarea afirmărilor făcute în cadrul anchetei noastre.

Pentru că, dacă ei nu au

# VIZITA DE LUCRU A TOVARĂȘULUI NICOLAE CEAUȘESCU ÎN UNITĂȚI ECONOMICE ȘI LA OBIECTIVE SOCIAL-EDILITARE DIN CAPITALĂ



(Urmare din pag. a 11-a)

ale centralei nucleare-electrice de la Cernavodă, importantă investiție a cincinalului actual, precum și execuția ansamblilor pentru alte obiective economice din țară. Sînt prezentate, de asemenea, preocupările întreprinderii privind asimilarea tehnologiilor noi, a tehnicii de vîrf din construcția de mașini a țării noastre. În cadrul dialogului de lucru de resort, specialiștilor prezente în centrul atenției s-a se afla asimilarea tuturor materialelor necesare.

În încheierea vizitei, tovarășul Nicolae Ceaușescu a felicitat colectivul de oameni ai muncii de la Întreprinderea de mașini gîle pentru realizările obținute, îndemnînd să se depună în continuare eforturi substanțiale pentru îndeplinirea integrală a importanțelor sarcini ce le-au fost încredințate. Subliniind că sînt îndeplinite condițiile tehnico-materiale pentru realizarea centralei nucleare-electrice, tovarășul Nicolae Ceaușescu a relevat că trebuie unite forțele din toate domeniile care participă la acest obiectiv intr-o activitate puternică.

**La ÎNTEPRINDEREA „REPUBLICA“**, vizita a început în secția de țevi pentru cazane energetice, recent construită, care, prin nivelul tehnic de dotare și complexitatea produselor fabricate, ilustrează dezvoltarea intensă pe care a cunoscut-o în ultimii ani această unitate industrială bucureșteană. Erau de față Neculai Agachi, ministrul industriei metalurgice, Petru Zimbran, directorul general al Centralei industriale de prelucrări metalurgice, Florian Ionescu, prim-secretar al Comitetului de partid al sectorului 3. Secretarul general al partidului, tovarășa Elena Ceaușescu au fost invitați să cunoască

principalele produse ale unității, dinamica dezvoltării întreprinderii. Directorul întreprinderii, Nicolae Matei, arată că în ultimii 17 ani uzinele „Republica“ și-au sporit producția netă de 3,4 ori, prin intrarea în fabricație a laminorului de 6 toli, a uzinei de țevi din oțeluri aliate și inoxidabile și a secției de țevi de precizie trase la rece. Aceasta a făcut posibil ca întreprinderea să producă în prezent o gamă largă de țevi, necesare economiei noastre naționale și pentru export.

Pe parcursul vizitei, secretarul general al partidului este informat că în anul din urmă au fost modernizate laminoarele vechi și secțiile de prelucrare și finisare, la care a crescut producția cu 20 la sută, ceea ce a permis realizarea unor produse la nivelul tehnicii celei mai înaintate.

Oprindu-se la diferite locuri de muncă, tovarășul Nicolae Ceaușescu a analizat împreună cu specialiștii prezente probleme legate de executarea la timp și în bune condiții a investițiilor prevăzute, de creșterea și diversificarea producției, asimilarea de noi produse, utilizarea unor tehnologii moderne, reducerea consumului de metal și a altor cheltuieli materiale. Au fost examinate, de asemenea, probleme privind autofințarea, sporirea eficienței economice și îndeosebi îndeplinirea planului la export.

În cadrul acestui cuprinzător și rodnic dialog cu metalurgistii de la „Republica“, tovarășul Nicolae Ceaușescu a cerut specialiștilor să sporească gradul de diversificare a produselor și să asigure industriei chimică și petrolieră țevi de înaltă calitate, la nivelul tehnicii celei mai înaintate, similare celor realizate în țări cu o îndelungată tradiție în acest domeniu. De asemenea, secretarul general al partidului a indicat să se aibă în vedere în continuare o valorificare tot mai avansată a metalului și reducerea importului în acest domeniu.

Tovarășul Nicolae Ceaușescu a urmărit apoi fluxul tehnologic de extrudare a țevilor. Presa de extrudare, premieră tehnică românească, inaugurată de secretarul general al partidului cu prilejul precedentei vizite la „Republica“, asigură obținerea unor țevi de calitate superioară, corespunzător cerințelor și exigențelor economiei naționale, a celor existente pe piața mondială.

În încheierea vizitei, secretarul general al partidului a felicitat pe muncitorii și tehnicienii pentru succesele obținute și a urât colectivului noi succese în îndeplinirea sarcinilor de producție ce le are pe anul în curs și pe întregul cincinal.

**La începutul vizitei de lucru în ÎNTEPRINDEREA „AVERSA“**, tovarășul Nicolae Ceaușescu, tovarășii Elena Ceaușescu, ceilalți tovarăși din conducerea de partid și de stat sînt salutați de Gheorghe Caramfil, ministrul industriei chimice, Ion Vagă, directorul unității, de membri ai conducerei centralei industriale de profil și întreprinderii.

Vizita începe în expoziția care cuprinde aproape 1300 de produse finite realizate aici, precum și panouri ilustrînd succesele obținute de oamenii muncii pe linia introducerii tehnologiilor noi în fabricație. Gazdele relevă că, pentru a îndeplini sarcina trasată de secretarul general al partidului cu prilejul vizitei efectuate în 1978, de a se reduce pe toate căile importul și, totodată, de a asigura creșterea ponderii produselor industriale, au pus în valoare efortul de creație tehnică românească, rod al colaborării dintre cercetare și producție, o contribuție însemnată avînd în acest sens Institutul Central de Chimie.

Sînt vizitate, în continuare, cîteva secții de producție. La atelierul de sculărie și matrițe, conducătorul partidului și statutul nostru subliniază necesitatea de a se asigura în continuare creșterea ponderii articolelor din mase plastice pentru construcția de mașini, electrotehnică și electronică, de a se crea, pe această platformă, o secție de scule și matrițe care să acopere nu numai necesarul întreprinderii, ci și al unor unități bucureștene.

În atelierul de injecție medie reține atenția bacul pentru a-

mează, totodată, că, pe baza indicațiilor tovarășului Nicolae Ceaușescu, au intensificat acțiunea de tipizare a reperelor și subsansamblilor, reducîndu-se gama acestora de la 965 la circa 500.

O altă preocupare a colectivului, aceea de reducere a consumurilor de metal, a fost relevată în timpul vizitei secției de turnătorie, unde a fost aplicată în ultima vreme metode deosebit de eficiente. Prin aceasta s-a diminuat adausul de prelucrare la numeroase repere, paralel cu sporirea substanțială a calității lor.

Tovarășul Nicolae Ceaușescu a apreciat realizările obținute în acest domeniu și a cerut să se generalizeze experiența bună dobîndită în privința inoculării pieselor din bronz, din alte metale neferoase.

În continuare s-au vizitat secțiile de prelucrări mecanice și montaj, unde a fost urmărită executarea principalelor componente ale pompelor destinate energiei, industriei extractive, agriculturii, metalurgiei, chimiei, industriei alimentare. Modernizarea fluxurilor tehnologice este pusă în lumină de noile linii mecanizate de montaj, de mașinile-unelte de mare performanță, specializate în executarea unor operații complexe de așchiere, realizate în întregime de colectivul întreprinderii. Erii, a arătat că aplicarea lor în practică a determinat restruc-turarea și specializarea producției pe criteriile unei eficiențe îmbunătățite.

Astfel, în vederea asigurării din producția internă a întregului necesar de pompe pentru economia națională, au fost elaborate ample programe de asimilare a unor noi produse, s-o procedat la modernizarea și diversificarea grupelor și tipodimensiunilor existente. Este evidentă contribuția însemnată a cercetării proprii în elaborarea de tehnologii moderne, capabile să asigure noulor sortimente înalți parametri tehnici și funcționali. Gazdele infor-

Ceaușescu a recomandat să se facă totul în vederea scurtării timpului de asimilare a pom-pelor pentru energetică, în special a celor destinate centralelor nucleare. Secretarul general al partidului i-a felicitat pe oamenii muncii de la „Aversa“ pentru rezultatele înregistrate și le-a urât noi succese.

**La sosirea în ÎNTEPRINDEREA DE PRELUCRARE A MASELOR PLASTICE**, tovarășul Nicolae Ceaușescu, tovarășa Elena Ceaușescu, ceilalți tovarăși din conducerea de partid și de stat sînt salutați de Gheorghe Caramfil, ministrul industriei chimice, Ion Vagă, directorul unității, de membri ai conducerei centralei industriale de profil și întreprinderii.

Vizita începe în expoziția care cuprinde aproape 1300 de produse finite realizate aici, precum și panouri ilustrînd succesele obținute de oamenii muncii pe linia introducerii tehnologiilor noi în fabricație. Gazdele relevă că, pentru a îndeplini sarcina trasată de secretarul general al partidului cu prilejul vizitei efectuate în 1978, de a se reduce pe toate căile importul și, totodată, de a asigura creșterea ponderii produselor industriale, au pus în valoare efortul de creație tehnică românească, rod al colaborării dintre cercetare și producție, o contribuție însemnată avînd în acest sens Institutul Central de Chimie.

Sînt vizitate, în continuare, cîteva secții de producție. La atelierul de sculărie și matrițe, conducătorul partidului și statutul nostru subliniază necesitatea de a se asigura în continuare creșterea ponderii articolelor din mase plastice pentru construcția de mașini, electrotehnică și electronică, de a se crea, pe această platformă, o secție de scule și matrițe care să acopere nu numai necesarul întreprinderii, ci și al unor unități bucureștene.

În atelierul de injecție medie reține atenția bacul pentru a-

cumulatori introdus recent în fabricația de serie. Noul produs, premieră pentru economia noastră națională, care se realizează într-o gamă de sase tipodimensiuni, înlocuiește bacurile tradiționale din bachelită, are o greutate cu 75 la sută mai mică decît vechiul produs, asigură posibilitatea automatizării procesului de producție la beneficiar.

Constatănd că secția de fabricare a bacurilor de acumulatori nu oferă spațiu suficient și stînjește procesul de producție al celorlalte ateliere, tovarășul Nicolae Ceaușescu a cerut să se analizeze posibilitatea creșterii unei capacități în spațiul întreprinderii beneficiare — „Acumulatorul“. Se apreciază, de asemenea, că secția de articole medicale ar putea funcționa pe platforma industrială Ducești, evitîndu-se în felul acesta noi investiții.

Vizita secretarului general al partidului la această unitate economică bucureșteană se încheie într-o atmosferă entuziasmată, marcată de puternicele aplauze și ovaii ale oamenilor muncii din-aici, cărora li s-au alăturat, spontan, sute de cetățeni, gospodine, tineri și vîrstnici, aflați la această oră pe platoul pieței Obor.

În încheierea vizitei la întreprinderea ale Capitalei au fost examinate aspecte ale dezvoltării, actuale și în perspectivă, a industriei noastre electronice, ramură de vîrf, determinantă pentru progresul tehnic al economiei naționale.

Această analiză s-a desfășurat la o importantă unitate economică bucureșteană, „ELECTRONICA“. Beneficiind de o puternică bază materială, colectivul de aici realizează un mare număr de televizoare, cu circuite integrate, în 27 de variante, destinate atît pieței interne, cit și celei externe.

La sosire, tovarășul Nicolae Ceaușescu a fost întâmpinat de Alexandru Necula, ministrul industriei de mașini-unelte, elec-

trotehnică și electronică, de alte cadre de conducere și specialiști.

În cursul dialogului de lucru, gazdele au evidențiat însemnătatea hotărîtoare pe care au avut-o orientările date de tovarășul Nicolae Ceaușescu, cu prilejul vizitei precedente, pentru ridicarea întregii activități la nivelul cerințelor și exigențelor actualului cincinal.

Relevînd acest lucru, directorul întreprinderii, Octavian Juncu, a arătat că, potrivit indicației tovarășului Nicolae Ceaușescu, în centrul atenției colectivului a stat și stă, ca un obiectiv prioritar, problema sporirii continue a calității produselor. Au fost menționate măsurile, constructive și tehnologice, întreprinse, metodele moderne de control aplicate la toată producția, acțiunile de reorganizare mai judicioasă a fluxurilor de fabricație, subliniind că acestea au contribuit la îmbunătățirea performanțelor televizoarelor, la o mai rațională utilizare a capacităților existente, la mărirea productivității muncii. A fost relevat, în acest sens, un fapt semnificativ: dublarea duratei medii de bună funcționare a aparatelor TV.

S-au înfățișat, de asemenea, preocupările pe linia diversificării fabricației de televizoare și radioreceptoare.

După prezentarea dinamicii și structurii producției, a soluțiilor tehnice aplicate, în scopul ridicării calității produselor, creșterii exportului, în condițiile unei eficiențe economice sporite, directorul întreprinderii l-a invitat pe tovarășul Nicolae Ceaușescu să viziteze o expoziție, care reunește cele mai recente tipuri de televizoare, staționare și portabile, cu diagonale de diferite dimensiuni, realizate aici.

În continuare s-au parcurs cîteva secții de bază ale unității.

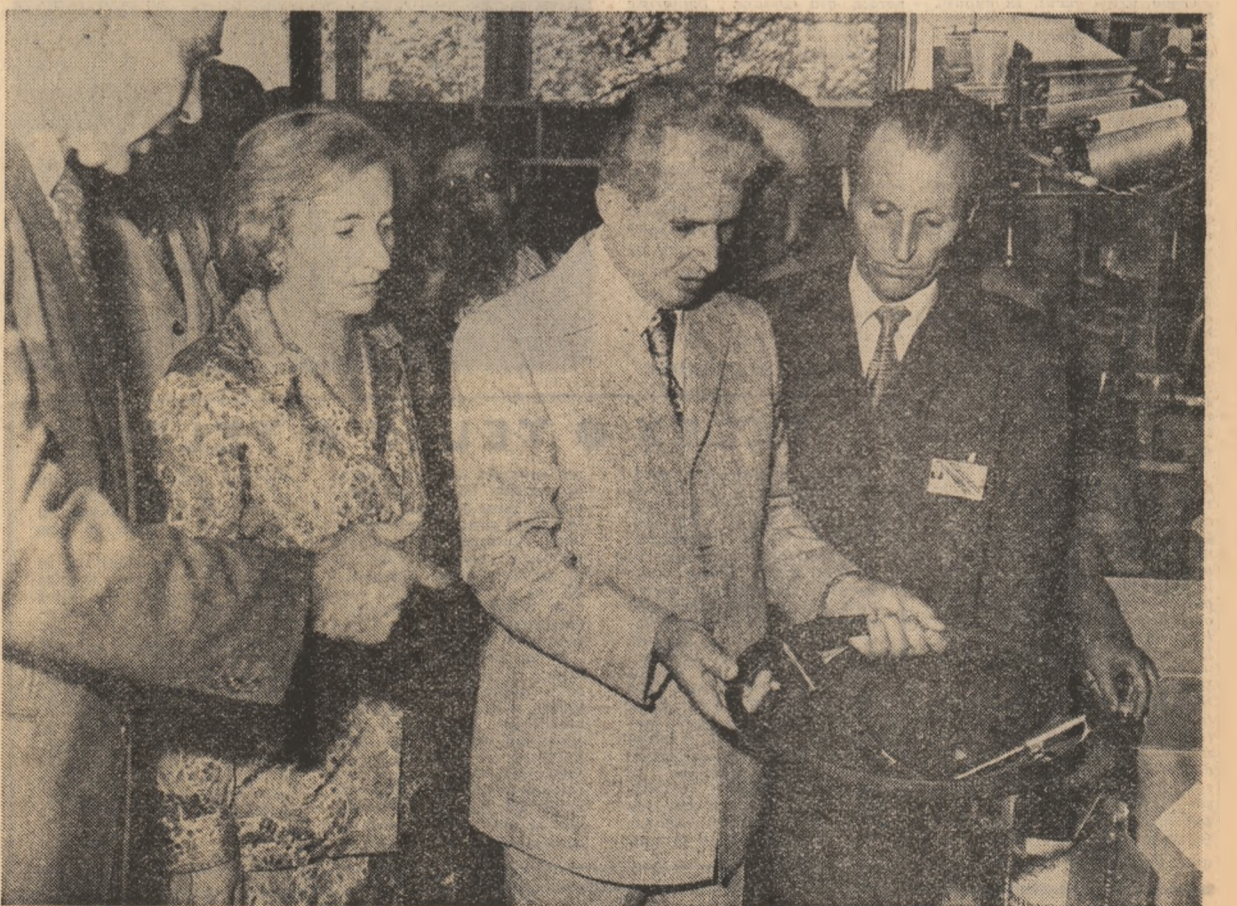
Secretarul general al partidului a urmărit procesele tehnologice, a stat de vorbă cu muncitorii și muncitoare, interesîndu-se

despre activitatea lor, felicitîndu-i pentru succesele obținute.

Aprecînd rezultatele dobîndite de colectivul întreprinderii, tovarășul Nicolae Ceaușescu a cerut să se acționeze, în continuare, pentru creșterea calității producției. Totodată, secretarul general al partidului a indicat să se asigure diversificarea pe mai departe a televizoarelor, să se continue procesul de reorganizare a fluxurilor tehnologice și de dotare cu aparatură de măsură și control specifică. În același timp, s-a subliniat necesitatea creării tuturor condițiilor pentru realizarea integrală a contractelor la export pe acest an.

Prin întreaga sa desfășurare, acest amplu și semnificativ dialog, în care au fost antrenate colectivele unor reprezentative întreprinderi industriale și de construcții din Capitală, a constituit o nouă și grăitoare mărturie a preocupărilor constante manifestate de partid, de secretarul sau general, tovarășul Nicolae Ceaușescu, pentru asigurarea celor mai bune condiții de desfășurare a activității economice, pentru îndeplinirea cu succes a planului pe acest an și pe întregul cincinal. În același timp, analizele concrete, la fața locului, au scos în evidență, în fiecare unitate vizitată, noi și mari resurse, multiple posibilități de creștere a producției în condițiile unei eficiențe sporite.

Pretutindeni, comuniștii Capitalei, toți oamenii muncii și-au reafirmat, cu acest prilej, hotărîrea fermă de a face din indicațiile secretarului general al partidului un mobilizator program de activitate, de a-și onora în mod exemplar sarcinile ce le revin, precum și angajamentele asumate în trecerea socialistă, întimpînd cu cinste cea de-a 38-a aniversare a revoluției de eliberare socială și națională, antifascistă și antimperialistă, de a contribui necontenit la înălțarea patriei noastre socialiste pe noi culmi de civilizație și progres.



TELEGRAMĂ

Exceleței Sale

Domnului NICOLAE CEAUȘESCU

Președinte Republicii Socialiste România

Mulțumesc Exceleței Voastre și, prin intermediul dumneavoastră, poporului românesc, pentru felicitările și mesajele de felicitare adresate cu ocazia alegerii mele ca președinte al Republicii Columbia.

Doresc să vă exprim convingerea că în timpul guvernului meu relațiile de prietenie și cooperare dintre țările noastre vor continua să se întărească și să progreseze.

BELISARIO BETANCOUR CUARTAS

Manifestări consacrate „Zilei minerului”

La Casa de cultură a sindicatelor din Petroșani a fost organizată, simbolic după-amiază, adunarea festivă consacrată „Zilei minerului”. În sala se aflau reprezentanți ai organelor locale de partid și de stat, ai Ministerului Minerului, șefi de mine, tehnicieni și ingineri din cele zece întreprinderi extractiv-energetice ale municipiului și din unitățile aparținătoare Combinatului minier Valea Jiului.

Tovarășii Viorel Faur, prim-secretar al Comitetului municipal Petroșani al P.C.R., primarul municipiului, a rostit cuvântul de deschidere a adunării festive, după care, despre semnificația „Zilei minerului”, din cele zece întreprinderi extractiv-energetice ale municipiului și din unitățile aparținătoare Combinatului minier al Valea Jiului.

Într-o atmosferă entuziastă, exprimând adevăratul profundă față de politica partidului și statului nostru, de angajare depășită în lupta pentru a da patriei tot mai mult carbune, reprezentanții celor zece întreprinderi ale Valea Jiului au adoptat textul unei telegramme adresate C.C. al P.C.R. tovarășului NICOLAE CEAUȘESCU, secretar general al Partidului Comunist Român, președinte Republicii Socialiste România, în care se spune, printre altele: „Disponem, în prezent, de condiții excepționale pentru a măsurilor luate din inițiativa și grija profundă pe care dumneavoastră ne-o purtați. Întreprinderile noastre din Valea Jiului au a doborât treptat și a permis creșterea continuă a ponderii producției de carbune extras din abitație mecanizată. Pe primele 6 luni ale acestui an, unitățile combinatului minier Valea Jiului, de exemplu, Tulcea și Urziceni, și-au realizat sarcinile de producție, după peste 5.000 tone de

Cu prilejul „Zilei minerului”, duminică dimineața la Lupeni a avut loc solemnitatea depunerii de coroane și jerbe de flori la plăcile comemorative din incinta întreprinderii miniere și la Monumentul eroilor „Lupeni 199”.

Au fost depuse coroane de flori din partea Ministerului Minerului, Uniunii sindicale de țară, a organelor locale de

partid și de stat, a unor instituții și întreprinderi din Valea Jiului.

În timpul solemnității, miniștrii membrilor în uniforme de gala, pionierii au organizat gărzi de onoare, iar fanfara mineiilor a întonat imnul eroilor. Cei prezenți au pastrat momente de reculegere.

Adunări festive consacrate „Zilei minerului” au avut loc și în celelalte centre miniere ale țării.

Adunări festive consacrate „Zilei minerului” au avut loc și în celelalte centre miniere ale țării.

Adunări festive consacrate „Zilei minerului” au avut loc și în celelalte centre miniere ale țării.

ÎN FIECARE ZI, RITM DE LUCRU MAXIM PE OGARDE!

Recoltarea legumelor

AMPLĂ PARTICIPARE A BRIGĂZILOR DE TINERET

Grădiniile de legume ialomitene prezintă la această oră rod îmbelșugat. Afându-ne la Girbovi, de pildă, am putut consemna faptul că, deși pline în zilele noastre, probleme serioase, desigur, ritmică a culesului, legumicultorii string zilnic mari cantități din noua recoltă. Din situația prezentată aici de inginerul Gheorghe Serbănescu, șeful fermei nr. 4, rezultă că în ultimele zile cantitățile de vinete livrate către piață au depășit 80 de tone, iar la aceeași cifră ridicându-se și tomatele. Ritmulle la cules trebuie însă mult intensificate deoarece, spre deosebire de luna precedentă, în august graficele de livrare a recoltei prevăd cantități din ce în ce mai mari, într-o largă diversitate sântimentală.

Am stăruit mai mult asupra situației recoltării la ferma legumicultorilor din comuna Girbovi, deoarece aici se desfășoară cu mult mai intens activitatea economică pe toate fronturile. „Ne aflăm în fața unui reviriment în ceea ce privește nivelul producției obținute, dar, pentru ca acesta să fie cât mai fructuos, urmăm cu mare atenție recoltarea și valorificarea eficientă a tuturor produselor”, ne-a declarat șeful fermei, tehniciana Anica Popescu. Într-adevăr, analizând modul de realizare a indicatorilor rezultă că producțiile se situează la nivelul așteptat.

În județul Tulcea, una din unitățile acestui început de august o constituie recoltarea și livrarea neîntrerisată a legumelor. Este știut că tomatele, înlocuibile se pot depozita repede. Acest lucru nu permite nici un fel de abatere de la graficul zilnic de recoltare. Totuși, mai sint astfel de situații, cum avea să ne spună secretara Comitetului organizat U.T.C. din Asociația Economică de Stat și Cooperativă Tulcea, Economista Lucia Albina sublinia că datorită îngrășărilor la prelucrarea produselor de către întreprinderile de prelucrare și industrializare a legumelor și fructelor Tulcea pînă simțată se degradează imediat cantitățile de legume. Bacterioarea țiră a marfii și de I.P.L.F. și de I.L.F. a dus printru aiele și la scăderea prețurilor de livrare, acestea situându-se sub nivelul planificat. Numai în luna iulie, datorită acestor cauze s-au degradat 4 tone de tomate, înregistrându-se pierderi nejustificate.

Recoltatul a început față de anul trecut cu mult mai devreme și s-a ajuns în acest fel, ca la sfârșitul lunii iulie, graficul de recoltare să fie depășit zilnic, livrându-se către industrializare 32 tone față de 15 tone, cit își propusese inițial. Pentru a doua parte a lunii august, se intenționează să se livreze circa 100 t de tomate zilnic. De semnalat că absolut toate legumele (tomate, fasole păstăi, ardei grași) livrate la fondul pieței prin magazinul propriu de prezentare și desfășurare sint de calitate foarte bună.

„Dar, dacă la A.E.S.C. Tulcea — am mai intitulat și cultura imbușurată, parcele neingrijite, la Ceamurlia de Jos, comuna situată la mai bine de 50 km de Tulcea, lucrurile stăteau cu totul altfel. Ferme legumicole „model”, bine întreținute, soie îngrijite și tratate. Nu întin-

ridica probleme în ceea ce privește operativitatea recoltării, se numără acum printre unitățile frunțase. Ne convingem de veridicitatea acestei afirmări urmărind operațiunile de încălzire a mijloacelor de transport. Cele două autocamioane soșite să picia tomatele și ardeii gras au pornit în cel mai scurt timp către destinații. Zilnic se recoltează și expediază din grădini între opt și zece tone de legume, ceea ce reprezintă limita maximă a cantităților prevăzute în grafice. Aici producătorii, cit și valorificatorii, au înțeles să menționeze sprijinul deosebit de prețios pe care-l dau la cules elevii din Ciochiria între care se evidențiază Daniel Popescu, Constantin Răducu, Octavian Mătache, Marian M. Mătache, Violeta Neacșa, Jenica Coman și de fapt, toți ceilalți pînă la 50 asemenea tineri de frunză. Tot aici, i-am întâlnit pe tinerii de la liceele de matematică-fizică și de electrotehnică Urziceni, precum și echipe de la Întreprinderea „Barănaș”. Fabrica de ulei, U.J.C.C. E.G.C.L. care au preluat, de la întreprindere și pînă la recoltare, o serie de culturi legumicole. Se poate astfel afirma că la Ciochiria bilanțul anual legumicol se hotărăște în aceste zile prin munca susținută a brigăzilor de tineret.

În județul Tulcea, una din unitățile acestui început de august o constituie recoltarea și livrarea neîntrerisată a legumelor. Este știut că tomatele, înlocuibile se pot depozita repede. Acest lucru nu permite nici un fel de abatere de la graficul zilnic de recoltare. Totuși, mai sint astfel de situații, cum avea să ne spună secretara Comitetului organizat U.T.C. din Asociația Economică de Stat și Cooperativă Tulcea, Economista Lucia Albina sublinia că datorită îngrășărilor la prelucrarea produselor de către întreprinderile de prelucrare și industrializare a legumelor și fructelor Tulcea pînă simțată se degradează imediat cantitățile de legume. Bacterioarea țiră a marfii și de I.P.L.F. și de I.L.F. a dus printru aiele și la scăderea prețurilor de livrare, acestea situându-se sub nivelul planificat. Numai în luna iulie, datorită acestor cauze s-au degradat 4 tone de tomate, înregistrându-se pierderi nejustificate.

Recoltatul a început față de anul trecut cu mult mai devreme și s-a ajuns în acest fel, ca la sfârșitul lunii iulie, graficul de recoltare să fie depășit zilnic, livrându-se către industrializare 32 tone față de 15 tone, cit își propusese inițial. Pentru a doua parte a lunii august, se intenționează să se livreze circa 100 t de tomate zilnic. De semnalat că absolut toate legumele (tomate, fasole păstăi, ardei grași) livrate la fondul pieței prin magazinul propriu de prezentare și desfășurare sint de calitate foarte bună.

„Dar, dacă la A.E.S.C. Tulcea — am mai intitulat și cultura imbușurată, parcele neingrijite, la Ceamurlia de Jos, comuna situată la mai bine de 50 km de Tulcea, lucrurile stăteau cu totul altfel. Ferme legumicole „model”, bine întreținute, soie îngrijite și tratate. Nu întin-

ridica probleme în ceea ce privește operativitatea recoltării, se numără acum printre unitățile frunțase. Ne convingem de veridicitatea acestei afirmări urmărind operațiunile de încălzire a mijloacelor de transport. Cele două autocamioane soșite să picia tomatele și ardeii gras au pornit în cel mai scurt timp către destinații. Zilnic se recoltează și expediază din grădini între opt și zece tone de legume, ceea ce reprezintă limita maximă a cantităților prevăzute în grafice. Aici producătorii, cit și valorificatorii, au înțeles să menționeze sprijinul deosebit de prețios pe care-l dau la cules elevii din Ciochiria între care se evidențiază Daniel Popescu, Constantin Răducu, Octavian Mătache, Marian M. Mătache, Violeta Neacșa, Jenica Coman și de fapt, toți ceilalți pînă la 50 asemenea tineri de frunză. Tot aici, i-am întâlnit pe tinerii de la liceele de matematică-fizică și de electrotehnică Urziceni, precum și echipe de la Întreprinderea „Barănaș”. Fabrica de ulei, U.J.C.C. E.G.C.L. care au preluat, de la întreprindere și pînă la recoltare, o serie de culturi legumicole. Se poate astfel afirma că la Ciochiria bilanțul anual legumicol se hotărăște în aceste zile prin munca susținută a brigăzilor de tineret.

În județul Tulcea, una din unitățile acestui început de august o constituie recoltarea și livrarea neîntrerisată a legumelor. Este știut că tomatele, înlocuibile se pot depozita repede. Acest lucru nu permite nici un fel de abatere de la graficul zilnic de recoltare. Totuși, mai sint astfel de situații, cum avea să ne spună secretara Comitetului organizat U.T.C. din Asociația Economică de Stat și Cooperativă Tulcea, Economista Lucia Albina sublinia că datorită îngrășărilor la prelucrarea produselor de către întreprinderile de prelucrare și industrializare a legumelor și fructelor Tulcea pînă simțată se degradează imediat cantitățile de legume. Bacterioarea țiră a marfii și de I.P.L.F. și de I.L.F. a dus printru aiele și la scăderea prețurilor de livrare, acestea situându-se sub nivelul planificat. Numai în luna iulie, datorită acestor cauze s-au degradat 4 tone de tomate, înregistrându-se pierderi nejustificate.

Recoltatul a început față de anul trecut cu mult mai devreme și s-a ajuns în acest fel, ca la sfârșitul lunii iulie, graficul de recoltare să fie depășit zilnic, livrându-se către industrializare 32 tone față de 15 tone, cit își propusese inițial. Pentru a doua parte a lunii august, se intenționează să se livreze circa 100 t de tomate zilnic. De semnalat că absolut toate legumele (tomate, fasole păstăi, ardei grași) livrate la fondul pieței prin magazinul propriu de prezentare și desfășurare sint de calitate foarte bună.

„Dar, dacă la A.E.S.C. Tulcea — am mai intitulat și cultura imbușurată, parcele neingrijite, la Ceamurlia de Jos, comuna situată la mai bine de 50 km de Tulcea, lucrurile stăteau cu totul altfel. Ferme legumicole „model”, bine întreținute, soie îngrijite și tratate. Nu întin-

TIMIȘ: De ce întârzie eliberarea terenurilor și efectuarea arăturilor de vară?

O întrebare la care nu ne-au putut răspunde specialiștii lipsă de apel

După ce am parcurs drumul Timișoara — Tomnatec, pentru a vedea cum se desfășoară lucrările în actuala etapă a campaniei agricole, drum care străbate cea mai fertila cimpie a județului Timiș, ne-am adus aminte din nou de asigurările pline de optimism date de organele agricole județene la începutul sezonului. Dacă le repetăm încă o dată, o facem numai fiindcă prin modul în care au fost îndeplinite, se pot trage câteva concluzii extrem de utile pentru perioada imediat următoare. Ni s-a spus că reparațiile mașinilor agricole s-au făcut după criteriile maximele exigente. Desfășurarea campaniei a demersurilor însoțite de un număr mare de mașini care au efectuat lucrări se face sub îndrumarea și supravegherea specialiștilor — șefilor de termă, revenindu-le rolul hotărâtor. Pe cimp, prezența acestora este o raritate. Ni s-a spus, de asemenea, că timpul de lucru al oamenilor și mașinilor va fi prelungit pînă la limita posibilă. Pe unde am fost am sesizat că atmosfera trebuie să fie seriosă, corectă. Parșeva noastră este că principala cauză a neîmplinirii propriilor măsuri poate fi explicată prin modul cu totul necorespunzător de urmărire a aplicării acestora.

O primă dovadă în sprijinul acestei afirmări este următoarea: la ora actuală în județul Timiș, mai sint de adunat paze de pe mai bine de 40.000 ha. De menționat că partea cea mai mare din suprafața amintită se află nu în unitățile care au terminat recoltatul abia de curind, ci tocmai acolo unde grăul a fost stins mult mai înainte. Numai în consiliile Lovrin, Jarmal Mare și Lugoj, mai sint de adunat paze de pe 3.000 ha. În raiul pe care l-am înțeles în câteva unități din primul consiliu ne-am putut convinge de adevărul afirmării: la ora actuală în județul Timiș, mai sint de adunat paze de pe mai bine de 40.000 ha. De menționat că partea cea mai mare din suprafața amintită se află nu în unitățile care au terminat recoltatul abia de curind, ci tocmai acolo unde grăul a fost stins mult mai înainte. Numai în consiliile Lovrin, Jarmal Mare și Lugoj, mai sint de adunat paze de pe 3.000 ha. În raiul pe care l-am înțeles în câteva unități din primul consiliu ne-am putut convinge de adevărul afirmării: la ora actuală în județul Timiș, mai sint de adunat paze de pe mai bine de 40.000 ha. De menționat că partea cea mai mare din suprafața amintită se află nu în unitățile care au terminat recoltatul abia de curind, ci tocmai acolo unde grăul a fost stins mult mai înainte. Numai în consiliile Lovrin, Jarmal Mare și Lugoj, mai sint de adunat paze de pe 3.000 ha. În raiul pe care l-am înțeles în câteva unități din primul consiliu ne-am putut convinge de adevărul afirmării: la ora actuală în județul Timiș, mai sint de adunat paze de pe mai bine de 40.000 ha. De menționat că partea cea mai mare din suprafața amintită se află nu în unitățile care au terminat recoltatul abia de curind, ci tocmai acolo unde grăul a fost stins mult mai înainte. Numai în consiliile Lovrin, Jarmal Mare și Lugoj, mai sint de adunat paze de pe 3.000 ha. În raiul pe care l-am înțeles în câteva unități din primul consiliu ne-am putut convinge de adevărul afirmării: la ora actuală în județul Timiș, mai sint de adunat paze de pe mai bine de 40.000 ha. De menționat că partea cea mai mare din suprafața amintită se află nu în unitățile care au terminat recoltatul abia de curind, ci tocmai acolo unde grăul a fost stins mult mai înainte. Numai în consiliile Lovrin, Jarmal Mare și Lugoj, mai sint de adunat paze de pe 3.000 ha. În raiul pe care l-am înțeles în câteva unități din primul consiliu ne-am putut convinge de adevărul afirmării: la ora actuală în județul Timiș, mai sint de adunat paze de pe mai bine de 40.000 ha. De menționat că partea cea mai mare din suprafața amintită se află nu în unitățile care au terminat recoltatul abia de curind, ci tocmai acolo unde grăul a fost stins mult mai înainte. Numai în consiliile Lovrin, Jarmal Mare și Lugoj, mai sint de adunat paze de pe 3.000 ha. În raiul pe care l-am înțeles în câteva unități din primul consiliu ne-am putut convinge de adevărul afirmării: la ora actuală în județul Timiș, mai sint de adunat paze de pe mai bine de 40.000 ha. De menționat că partea cea mai mare din suprafața amintită se află nu în unitățile care au terminat recoltatul abia de curind, ci tocmai acolo unde grăul a fost stins mult mai înainte. Numai în consiliile Lovrin, Jarmal Mare și Lugoj, mai sint de adunat paze de pe 3.000 ha. În raiul pe care l-am înțeles în câteva unități din primul consiliu ne-am putut convinge de adevărul afirmării: la ora actuală în județul Timiș, mai sint de adunat paze de pe mai bine de 40.000 ha. De menționat că partea cea mai mare din suprafața amintită se află nu în unitățile care au terminat recoltatul abia de curind, ci tocmai acolo unde grăul a fost stins mult mai înainte. Numai în consiliile Lovrin, Jarmal Mare și Lugoj, mai sint de adunat paze de pe 3.000 ha. În raiul pe care l-am înțeles în câteva unități din primul consiliu ne-am putut convinge de adevărul afirmării: la ora actuală în județul Timiș, mai sint de adunat paze de pe mai bine de 40.000 ha. De menționat că partea cea mai mare din suprafața amintită se află nu în unitățile care au terminat recoltatul abia de curind, ci tocmai acolo unde grăul a fost stins mult mai înainte. Numai în consiliile Lovrin, Jarmal Mare și Lugoj, mai sint de adunat paze de pe 3.000 ha. În raiul pe care l-am înțeles în câteva unități din primul consiliu ne-am putut convinge de adevărul afirmării: la ora actuală în județul Timiș, mai sint de adunat paze de pe mai bine de 40.000 ha. De menționat că partea cea mai mare din suprafața amintită se află nu în unitățile care au terminat recoltatul abia de curind, ci tocmai acolo unde grăul a fost stins mult mai înainte. Numai în consiliile Lovrin, Jarmal Mare și Lugoj, mai sint de adunat paze de pe 3.000 ha. În raiul pe care l-am înțeles în câteva unități din primul consiliu ne-am putut convinge de adevărul afirmării: la ora actuală în județul Timiș, mai sint de adunat paze de pe mai bine de 40.000 ha. De menționat că partea cea mai mare din suprafața amintită se află nu în unitățile care au terminat recoltatul abia de curind, ci tocmai acolo unde grăul a fost stins mult mai înainte. Numai în consiliile Lovrin, Jarmal Mare și Lugoj, mai sint de adunat paze de pe 3.000 ha. În raiul pe care l-am înțeles în câteva unități din primul consiliu ne-am putut convinge de adevărul afirmării: la ora actuală în județul Timiș, mai sint de adunat paze de pe mai bine de 40.000 ha. De menționat că partea cea mai mare din suprafața amintită se află nu în unitățile care au terminat recoltatul abia de curind, ci tocmai acolo unde grăul a fost stins mult mai înainte. Numai în consiliile Lovrin, Jarmal Mare și Lugoj, mai sint de adunat paze de pe 3.000 ha. În raiul pe care l-am înțeles în câteva unități din primul consiliu ne-am putut convinge de adevărul afirmării: la ora actuală în județul Timiș, mai sint de adunat paze de pe mai bine de 40.000 ha. De menționat că partea cea mai mare din suprafața amintită se află nu în unitățile care au terminat recoltatul abia de curind, ci tocmai acolo unde grăul a fost stins mult mai înainte. Numai în consiliile Lovrin, Jarmal Mare și Lugoj, mai sint de adunat paze de pe 3.000 ha. În raiul pe care l-am înțeles în câteva unități din primul consiliu ne-am putut convinge de adevărul afirmării: la ora actuală în județul Timiș, mai sint de adunat paze de pe mai bine de 40.000 ha. De menționat că partea cea mai mare din suprafața amintită se află nu în unitățile care au terminat recoltatul abia de curind, ci tocmai acolo unde grăul a fost stins mult mai înainte. Numai în consiliile Lovrin, Jarmal Mare și Lugoj, mai sint de adunat paze de pe 3.000 ha. În raiul pe care l-am înțeles în câteva unități din primul consiliu ne-am putut convinge de adevărul afirmării: la ora actuală în județul Timiș, mai sint de adunat paze de pe mai bine de 40.000 ha. De menționat că partea cea mai mare din suprafața amintită se află nu în unitățile care au terminat recoltatul abia de curind, ci tocmai acolo unde grăul a fost stins mult mai înainte. Numai în consiliile Lovrin, Jarmal Mare și Lugoj, mai sint de adunat paze de pe 3.000 ha. În raiul pe care l-am înțeles în câteva unități din primul consiliu ne-am putut convinge de adevărul afirmării: la ora actuală în județul Timiș, mai sint de adunat paze de pe mai bine de 40.000 ha. De menționat că partea cea mai mare din suprafața amintită se află nu în unitățile care au terminat recoltatul abia de curind, ci tocmai acolo unde grăul a fost stins mult mai înainte. Numai în consiliile Lovrin, Jarmal Mare și Lugoj, mai sint de adunat paze de pe 3.000 ha. În raiul pe care l-am înțeles în câteva unități din primul consiliu ne-am putut convinge de adevărul afirmării: la ora actuală în județul Timiș, mai sint de adunat paze de pe mai bine de 40.000 ha. De menționat că partea cea mai mare din suprafața amintită se află nu în unitățile care au terminat recoltatul abia de curind, ci tocmai acolo unde grăul a fost stins mult mai înainte. Numai în consiliile Lovrin, Jarmal Mare și Lugoj, mai sint de adunat paze de pe 3.000 ha. În raiul pe care l-am înțeles în câteva unități din primul consiliu ne-am putut convinge de adevărul afirmării: la ora actuală în județul Timiș, mai sint de adunat paze de pe mai bine de 40.000 ha. De menționat că partea cea mai mare din suprafața amintită se află nu în unitățile care au terminat recoltatul abia de curind, ci tocmai acolo unde grăul a fost stins mult mai înainte. Numai în consiliile Lovrin, Jarmal Mare și Lugoj, mai sint de adunat paze de pe 3.000 ha. În raiul pe care l-am înțeles în câteva unități din primul consiliu ne-am putut convinge de adevărul afirmării: la ora actuală în județul Timiș, mai sint de adunat paze de pe mai bine de 40.000 ha. De menționat că partea cea mai mare din suprafața amintită se află nu în unitățile care au terminat recoltatul abia de curind, ci tocmai acolo unde grăul a fost stins mult mai înainte. Numai în consiliile Lovrin, Jarmal Mare și Lugoj, mai sint de adunat paze de pe 3.000 ha. În raiul pe care l-am înțeles în câteva unități din primul consiliu ne-am putut convinge de adevărul afirmării: la ora actuală în județul Timiș, mai sint de adunat paze de pe mai bine de 40.000 ha. De menționat că partea cea mai mare din suprafața amintită se află nu în unitățile care au terminat recoltatul abia de curind, ci tocmai acolo unde grăul a fost stins mult mai înainte. Numai în consiliile Lovrin, Jarmal Mare și Lugoj, mai sint de adunat paze de pe 3.000 ha. În raiul pe care l-am înțeles în câteva unități din primul consiliu ne-am putut convinge de adevărul afirmării: la ora actuală în județul Timiș, mai sint de adunat paze de pe mai bine de 40.000 ha. De menționat că partea cea mai mare din suprafața amintită se află nu în unitățile care au terminat recoltatul abia de curind, ci tocmai acolo unde grăul a fost stins mult mai înainte. Numai în consiliile Lovrin, Jarmal Mare și Lugoj, mai sint de adunat paze de pe 3.000 ha. În raiul pe care l-am înțeles în câteva unități din primul consiliu ne-am putut convinge de adevărul afirmării: la ora actuală în județul Timiș, mai sint de adunat paze de pe mai bine de 40.000 ha. De menționat că partea cea mai mare din suprafața amintită se află nu în unitățile care au terminat recoltatul abia de curind, ci tocmai acolo unde grăul a fost stins mult mai înainte. Numai în consiliile Lovrin, Jarmal Mare și Lugoj, mai sint de adunat paze de pe 3.000 ha. În raiul pe care l-am înțeles în câteva unități din primul consiliu ne-am putut convinge de adevărul afirmării: la ora actuală în județul Timiș, mai sint de adunat paze de pe mai bine de 40.000 ha. De menționat că partea cea mai mare din suprafața amintită se află nu în unitățile care au terminat recoltatul abia de curind, ci tocmai acolo unde grăul a fost stins mult mai înainte. Numai în consiliile Lovrin, Jarmal Mare și Lugoj, mai sint de adunat paze de pe 3.000 ha. În raiul pe care l-am înțeles în câteva unități din primul consiliu ne-am putut convinge de adevărul afirmării: la ora actuală în județul Timiș, mai sint de adunat paze de pe mai bine de 40.000 ha. De menționat că partea cea mai mare din suprafața amintită se află nu în unitățile care au terminat recoltatul abia de curind, ci tocmai acolo unde grăul a fost stins mult mai înainte. Numai în consiliile Lovrin, Jarmal Mare și Lugoj, mai sint de adunat paze de pe 3.000 ha. În raiul pe care l-am înțeles în câteva unități din primul consiliu ne-am putut convinge de adevărul afirmării: la ora actuală în județul Timiș, mai sint de adunat paze de pe mai bine de 40.000 ha. De menționat că partea cea mai mare din suprafața amintită se află nu în unitățile care au terminat recoltatul abia de curind, ci tocmai acolo unde grăul a fost stins mult mai înainte. Numai în consiliile Lovrin, Jarmal Mare și Lugoj, mai sint de adunat paze de pe 3.000 ha. În raiul pe care l-am înțeles în câteva unități din primul consiliu ne-am putut convinge de adevărul afirmării: la ora actuală în județul Timiș, mai sint de adunat paze de pe mai bine de 40.000 ha. De menționat că partea cea mai mare din suprafața amintită se află nu în unitățile care au terminat recoltatul abia de curind, ci tocmai acolo unde grăul a fost stins mult mai înainte. Numai în consiliile Lovrin, Jarmal Mare și Lugoj, mai sint de adunat paze de pe 3.000 ha. În raiul pe care l-am înțeles în câteva unități din primul consiliu ne-am putut convinge de adevărul afirmării: la ora actuală în județul Timiș, mai sint de adunat paze de pe mai bine de 40.000 ha. De menționat că partea cea mai mare din suprafața amintită se află nu în unitățile care au terminat recoltatul abia de curind, ci tocmai acolo unde grăul a fost stins mult mai înainte. Numai în consiliile Lovrin, Jarmal Mare și Lugoj, mai sint de adunat paze de pe 3.000 ha. În raiul pe care l-am înțeles în câteva unități din primul consiliu ne-am putut convinge de adevărul afirmării: la ora actuală în județul Timiș, mai sint de adunat paze de pe mai bine de 40.000 ha. De menționat că partea cea mai mare din suprafața amintită se află nu în unitățile care au terminat recoltatul abia de curind, ci tocmai acolo unde grăul a fost stins mult mai înainte. Numai în consiliile Lovrin, Jarmal Mare și Lugoj, mai sint de adunat paze de pe 3.000 ha. În raiul pe care l-am înțeles în câteva unități din primul consiliu ne-am putut convinge de adevărul afirmării: la ora actuală în județul Timiș, mai sint de adunat paze de pe mai bine de 40.000 ha. De menționat că partea cea mai mare din suprafața amintită se află nu în unitățile care au terminat recoltatul abia de curind, ci tocmai acolo unde grăul a fost stins mult mai înainte. Numai în consiliile Lovrin, Jarmal Mare și Lugoj, mai sint de adunat paze de pe 3.000 ha. În raiul pe care l-am înțeles în câteva unități din primul consiliu ne-am putut convinge de adevărul afirmării: la ora actuală în județul Timiș, mai sint de adunat paze de pe mai bine de 40.000 ha. De menționat că partea cea mai mare din suprafața amintită se află nu în unitățile care au terminat recoltatul abia de curind, ci tocmai acolo unde grăul a fost stins mult mai înainte. Numai în consiliile Lovrin, Jarmal Mare și Lugoj, mai sint de adunat paze de pe 3.000 ha. În raiul pe care l-am înțeles în câteva unități din primul consiliu ne-am putut convinge de adevărul afirmării: la ora actuală în județul Timiș, mai sint de adunat paze de pe mai bine de 40.000 ha. De menționat că partea cea mai mare din suprafața amintită se află nu în unitățile care au terminat recoltatul abia de curind, ci tocmai acolo unde grăul a fost stins mult mai înainte. Numai în consiliile Lovrin, Jarmal Mare și Lugoj, mai sint de adunat paze de pe 3.000 ha. În raiul pe care l-am înțeles în câteva unități din primul consiliu ne-am putut convinge de adevărul afirmării: la ora actuală în județul Timiș, mai sint de adunat paze de pe mai bine de 40.000 ha. De menționat că partea cea mai mare din suprafața amintită se află nu în unitățile care au terminat recoltatul abia de curind, ci tocmai acolo unde grăul a fost stins mult mai înainte. Numai în consiliile Lovrin, Jarmal Mare și Lugoj, mai sint de adunat paze de pe 3.000 ha. În raiul pe care l-am înțeles în câteva unități din primul consiliu ne-am putut convinge de adevărul afirmării: la ora actuală în județul Timiș, mai sint de adunat paze de pe mai bine de 40.000 ha. De menționat că partea cea mai mare din suprafața amintită se află nu în unitățile care au terminat recoltatul abia de curind, ci tocmai acolo unde grăul a fost stins mult mai înainte. Numai în consiliile Lovrin, Jarmal Mare și Lugoj, mai sint de adunat paze de pe 3.000 ha. În raiul pe care l-am înțeles în câteva unități din primul consiliu ne-am putut convinge de adevărul afirmării: la ora actuală în județul Timiș, mai sint de adunat paze de pe mai bine de 40.000 ha. De menționat că partea cea mai mare din suprafața amintită se află nu în unitățile care au terminat recoltatul abia de curind, ci tocmai acolo unde grăul a fost stins mult mai înainte. Numai în consiliile Lovrin, Jarmal Mare și Lugoj, mai sint de adunat paze de pe 3.000 ha. În raiul pe care l-am înțeles în câteva unități din primul consiliu ne-am putut convinge de adevărul afirmării: la ora actuală în județul Timiș, mai sint de adunat paze de pe mai bine de 40.000 ha. De menționat că partea cea mai mare din suprafața amintită se află nu în unitățile care au terminat recoltatul abia de curind, ci tocmai acolo unde grăul a fost stins mult mai înainte. Numai în consiliile Lovrin, Jarmal Mare și Lugoj, mai sint de adunat paze de pe 3.000 ha. În raiul pe care l-am înțeles în câteva unități din primul consiliu ne-am putut convinge de adevărul afirmării: la ora actuală în județul Timiș, mai sint de adunat paze de pe mai bine de 40.000 ha. De menționat că partea cea mai mare din suprafața amintită se află nu în unitățile care au terminat recoltatul abia de curind, ci tocmai acolo unde grăul a fost stins mult mai înainte. Numai în consiliile Lovrin, Jarmal Mare și Lugoj, mai sint de adunat paze de pe 3.000 ha. În raiul pe care l-am înțeles în câteva unități din primul consiliu ne-am putut convinge de adevărul afirmării: la ora actuală în județul Timiș, mai sint de adunat paze de pe mai bine de 40.000 ha. De menționat că partea cea mai mare din suprafața amintită se află nu în unitățile care au terminat recoltatul abia de curind, ci tocmai acolo unde grăul a fost stins mult mai înainte. Numai în consiliile Lovrin, Jarmal Mare și Lugoj, mai sint de adunat paze de pe 3.000 ha. În raiul pe care l-am înțeles în câteva unități din primul consiliu ne-am putut convinge de adevărul afirmării: la ora actuală în județul Timiș, mai sint de adunat paze de pe mai bine de 40.000 ha. De menționat că partea cea mai mare din suprafața amintită se află nu în unitățile care au terminat recoltatul abia de curind, ci tocmai acolo unde grăul a fost stins mult mai înainte. Numai în consiliile Lovrin, Jarmal Mare și Lugoj, mai sint de adunat paze de pe 3.000 ha. În raiul pe care l-am înțeles în câteva unități din primul consiliu ne-am putut convinge de adevărul afirmării: la ora actuală în județul Timiș, mai sint de adunat paze de pe mai bine de 40.000 ha. De menționat că partea cea mai mare din suprafața amintită se află nu în unitățile care au terminat recoltatul abia de curind, ci tocmai acolo unde grăul a fost stins mult mai înainte. Numai în consiliile Lovrin, Jarmal Mare și Lugoj, mai sint de adunat paze de pe 3.000 ha. În raiul pe care l-am înțeles în câteva unități din primul consiliu ne-am putut convinge de adevărul afirmării: la ora actuală în județul Timiș, mai sint de adunat paze de pe mai bine de 40.000 ha. De menționat că partea cea mai mare din suprafața amintită se află nu în unitățile care au terminat recoltatul abia de curind, ci tocmai acolo unde grăul a fost stins mult mai înainte. Numai în consiliile Lovrin, Jarmal Mare și Lugoj, mai sint de adunat paze de pe 3.000 ha. În raiul pe care l-am înțeles în câteva unități din primul consiliu ne-am putut convinge de adevărul afirmării: la ora actuală în județul Timiș, mai sint de adunat paze de pe mai bine de 40.000 ha. De menționat că partea cea mai mare din suprafața amintită se află nu în unitățile care au terminat recoltatul abia de curind, ci tocmai acolo unde grăul a fost stins mult mai înainte. Numai în consiliile Lovrin, Jarmal Mare și Lugoj, mai sint de adunat paze de pe 3.000 ha. În raiul pe care l-am înțeles în câteva unități din primul consiliu ne-am putut convinge de adevărul afirmării: la ora actuală în județul Timiș, mai sint de adunat paze de pe mai bine de 40.000 ha. De menționat că partea cea mai mare din suprafața amintită se află nu în unitățile care au terminat recoltatul abia de curind, ci tocmai acolo unde grăul a fost stins mult mai înainte. Numai în consiliile Lovrin, Jarmal Mare și Lugoj, mai sint de adunat paze de pe 3.000 ha. În raiul pe care l-am înțeles în câteva unități din primul consiliu ne-am putut convinge de adevărul afirmării: la ora actuală în județul Timiș, mai sint de adunat paze de pe mai bine de 40.000 ha. De menționat că partea cea mai mare din suprafața amintită se află nu în unitățile care au terminat recoltatul abia de curind, ci tocmai acolo unde grăul a fost stins mult mai înainte. Numai în consiliile Lovrin, Jarmal Mare și Lugoj, mai sint de adunat paze de pe 3.000 ha. În raiul pe care l-am înțeles în câteva unități din primul consiliu ne-am putut convinge de adevărul afirmării: la ora actuală în județul Timiș, mai sint de adunat paze de pe mai bine de 40.000 ha. De menționat că partea cea mai mare din suprafața amintită se află nu în unitățile care au terminat recoltatul abia de curind, ci tocmai acolo unde grăul a fost stins mult mai înainte. Numai în consiliile Lovrin, Jarmal Mare și Lugoj, mai sint de adunat paze de pe 3.000 ha. În raiul pe care l-am înțeles în câteva unități din primul consiliu ne-am putut convinge de adevărul afirmării: la ora actuală în județul Timiș, mai sint de adunat paze de pe mai bine de 40.000 ha. De menționat că partea cea mai mare din suprafața amintită se află nu în unitățile care au terminat recoltatul abia de curind, ci tocmai acolo unde grăul a fost stins mult mai înainte. Numai în consiliile Lovrin, Jarmal Mare și Lugoj, mai sint de adunat paze de pe

DACIADA — marea competiție națională

RESTEVALUL SPORTUROR TEHNICO-APLICATIVE — O REUȘITĂ DEPLINĂ!

TIRGU MURES (prin telefon). Timp de trei zile la Tirgu Mures s-au desfășurat finalele pe țară ale întrecerilor la sporturile tehnico-aplicative...

Finalele Cupei U.T.C.

șurare a întrecerilor de orientare turistică pe listele cărora au fost însușii 164 de concurenți, fete și băieți. La orientarea în teren...

Măsuri ferme, binevenite, de redresare a sportului românesc

Din păcate, C.N.E.F.S.-ul nu practică sistemul conținutelor de presă decât la momente unice, dese așezându-se în zilele periodice...

Fotbal

NICI BUNE, NICI RELE...

Asadar, din nou fotbal. Din nou speranțe, din nou vise frumoase, din nou ambiții, pentru că toată lumea, fără excepție...

DIAGRAMA ETAPEI

PETROLUL PLOIESTI — CORVINUL HUNEDOARA 3-0. FROSPADA, promovată a reperat cu succes debutul destul de emotiv. Au inscris: O. Grigore...

ETAPA VIITOARE

F.C. Constanta — F.C.M. Brașov; Steaua — Chimia; S.C. Bacău — S.U. Craiova; F.C. Arges — Sportul Studențesc; A.S.A. Tg. Mures — Poli. Timișoara...

Orice „flotilă“ trece și prin... furturi!

te tineri. Un al doilea aspect îl constituie creșterea valoricii, planificată de federație și antrenori pe parcursul întregului ciclu olimpic...

BRAVO, CARMEN BUNACIU!

Interviu consemnat de H. ALEXANDRESCU. Reamintind faptul că eleva antrenorului Cristina Sopteara...

In turneu, cu tricourii în America de Sud

SALT PE CONTINENTUL VULCANIC

Am stat seara aceea ore în șir, în holul hotelului „Riviera“ să-l urmăresc pas cu pas pe ilustrul antrenor...

21. Un personaj de legendă

edția „El Mundialului“ din Argentina '78. Dar n-a fost ușor deloc pentru Menotti, intrucât a intrat imediat în joc criticilor, după primul lui joc...

CRONICA NOUȚĂTOR

Nici n-am apucat bine să scriem că s-ar putea găsi niste super-exigenți care să ne critice pe înalțurile noastre...

