



• ANUL 40 AL LIBERTĂȚII NOASTRE •

# ZOOTEHNIA — sector prioritar al agriculturii noastre moderne, intensive, de mare randament



In strategia construcției socialiste, dezvoltarea multilaterală a agriculturii noastre — ale cărei premise au fost create prin actul revoluționar de la 23 August 1944 — un loc de cea mai mare importanță ocupă dezvoltarea și modernizarea agriculturii, ca factor de seamă al progresului social-economic al țării, ca o condiție fundamentală pentru dezvoltarea echilibrată a întregii economii naționale. Parte integrantă a acestui proces — zootehnia a cunoscut o cotitură marcantă în planul ritmurilor marelui creșterii înregistrate de agricultură, dinamica producției agricole incluzând organic ponderea substanțială sporită, în anii devenirii socialiste a patriei, a unui sector tradițional ce și regenerează admirabil forța productivă tocmai pe seama producției vegetale și căreia îi asigură finalitate. Marea atenție pe care partidul o acordă creșterii sustinute a producției de bunuri agroalimentare este astfel fundamentată pe armonizarea celor două sectoare interdependente, producția vegetală și animalieră, în consens cu potențialul material în permanență dezvoltare al agriculturii socialiste. Astăzi, când vorbim despre creșterea producției globale agricole de aproape 4 ori mai mult decât în 1950, includem nemijlocit și aportul zootehniei, sporirea continuă a efectivelor de animale și, mai ales, a producțiilor animaliere.

Iată ce spun cifrele, în acest sens :  
 ● Față de 1965, în anul 1980 producția animală a crescut cu 123 la sută, spor ce întrece, în același interval, pe cel al producției vegetale (creștere de 57 la sută). Este drumul parcurs de la acel iulie 1965 când tovarășul NICOLAE CEAUȘESCU, a spus : „După cum se știe, între agricultura avansată creșterea animalelor ocupă locul preponderant. De aceea, un alt obiectiv de mare importanță spre care trebuie să concentrăm eforturile este dezvoltarea zootehniei, ridicarea ponderii acestei ramuri în ansamblul producției și veniturilor din agricultură”. Este, de fapt, momentul în care iau o amploare fără precedent moderne construcții agrozootehnice, cu o dotare tehnică perfecționată, rod al unui mereu spirit apart investițional ce avea să asigure bazele industrializării

producției zootehnice. Care este bilanțul realizărilor în acest domeniu ?

● De la 34,7 la sută cit reprezenta ponderea producției animale, în cadrul producției agricole în 1965, în 1980 s-a ajuns la 44,9 la sută, acest sector participând la creșterea veniturilor naționali cu 6,9 la sută.

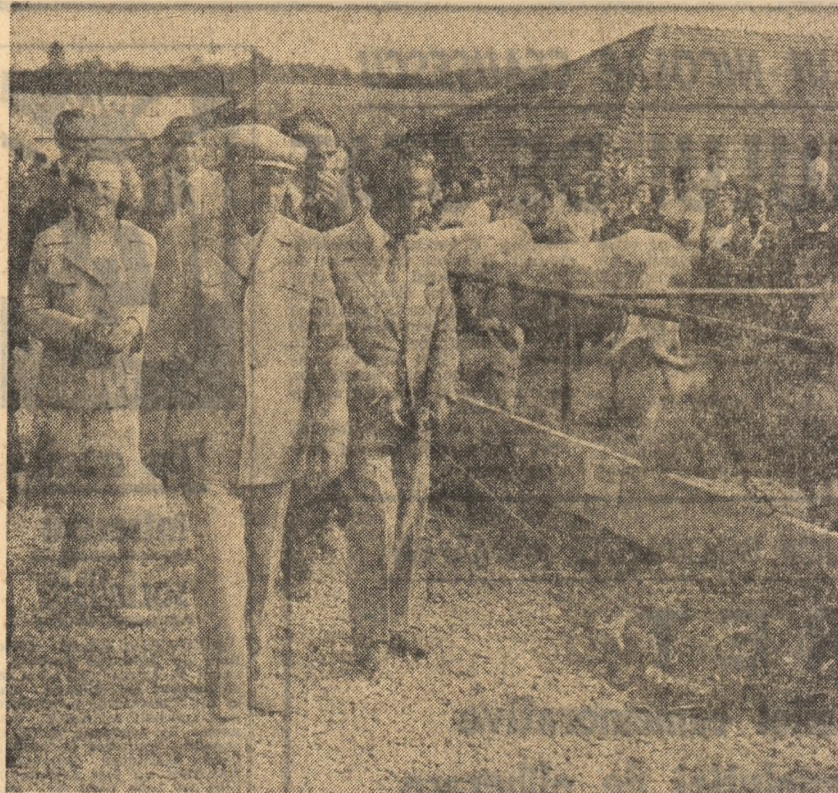
● Iată care este încărcătura de animale la 100 hectare : față de 34,9 bovine în 1965, acestea au ajuns în 1980 la 45,5 (creștere cu 30 la sută), la porcine de la 54,7 capete la 117,8 (creștere de 115 la sută), la ovine de la 98,6 capete la 113,7 (creștere de 15 la sută).

● Ca urmare a măsurilor întreprinse pentru ameliorarea efectivelor de animale s-au produs mutații importante în structura de rasă la toate speciile. La bovine, de pildă, se constată o evoluție net favorabilă a raselor de mare productivitate : Bălțată românească, Brund de Maramureș, Holstein-Friză, care cuprindeau în 1980 peste 93 la sută din efectiv. La ovine a crescut ponderea raselor cu lână fină și grosă, cele cu o producție mare de lână și greutate corporală sporită.

● În 1980 producția totală de carne a crescut cu 83,7 la sută, comparativ cu media anuală a perioadei 1966-1970. La carne de porcine creșterea a fost în acest interval de 96,3 la sută, la carne de bovine de 36,8 la sută, iar la carnea de pasăre de 241,7 la sută.

Rezultatele obținute de unitățile agrozootehnice specializate evidențiază superioritatea agriculturii noastre socialiste. În același timp un accent deosebit se acordă sporirii efectivelor de animale și a producțiilor animaliere prin creșterea diferitelor specii în toate unitățile agricole, în sectoarele anexă, ca și în gospodăriile personale ale membrilor cooperativelor și ale țăranilor din zonele neocooperativizate. Se poate astfel remarca faptul că la creșterea în ritm accelerat a producției animale o contribuție decisivă au prevederile Programului național de dezvoltare a zootehniei, elaborat la inițiativa și sub direcția îndrumare a tovarășului Nicolae Ceaușescu, ca și analizele, orientările și indicațiile prețioase date de secretarul general al partidului cu prilejul numeroaselor întâlniri cu oamenii muncii din agricultură.

Prefacerile adinci realizate prin transformarea revoluționară a bazei productive tradiționale ale agriculturii sînt ridicate pe un plan superior prin măsurile și direcțiile de acțiune pentru înfăptuirea noii revoluții agrare, a cărei componentă esențială o constituie valorificarea mai deplină a rezervelor de sporire a producției zootehnice, a tuturor resurselor de care dispune agricultura românească, prin accelerarea procesului de intensificare și de promovare a progresului tehnic, tehnologic și organizatoric.



„CONSIDERĂM CĂ TOATE MĂSURILE Luate în ultimul timp în domeniul agriculturii creează un cadru mai bun — și organizatoric, și material, și politic — pentru realizarea neabătută a programului de dezvoltare a agriculturii, de înfăptuire a noii revoluții agrare, asigurînd un nou și puternic avînt al agriculturii socialiste, corespunzător cerințelor societății noastre, ridicarea continuă a nivelului de trai material și spiritual al poporului, creșterea contribuției acesteia importante ramuri a economiei naționale la dezvoltarea generală a patriei, la întărirea independenței și suveranității României“.

NICOLAE CEAUȘESCU

## EVOLUȚIA EFECTIVELOR DE ANIMALE (mii capete)

	1951	1965	1984
Bovine	4 502	4 935	8 285
Porcine	2 197	5 365	14 900
Ovine și caprine	10 720	13 932	21 900

● Programul de dezvoltare a zootehniei prevede ca în următorii ani să ajungem la cel puțin 9-10 milioane bovine, 24-25 milioane ovine, specii care pot valorifica în cele mai bune condiții pășunile și fînețele, suprafețele din păduri.

● Efectivele de animale sînt astăzi de 2,5 ori mai mari decît cele existente în 1951.

● O pondere însemnată au animalele din gospodăriile populației : circa 40 la sută din totalul de bovine, 50 la sută la ovine și peste 30 la sută la porcine.

● Planul de dezvoltare a agriculturii și industriei alimentare pe anul în curs prevede creșterea efectivelor cu 1 600 mii de bovine, cu 4 600 mii de ovine, cu 1 400 mii de porcine și cu 9 200 mii de păsări ouătoare, precum și obținerea unor cantități sporite de produse animaliere în vederea satisfacerii cerințelor aprovizionării populației și a altor nevoi ale economiei naționale.

● Numărul de animale ce revine la 100 hectare este în continuă creștere. Astfel, la începutul anului 1984 încărcătura de bovine pe 100 de hectare era de 47 capete față de 32 în 1951 ; în același interval numărul de porcine a ajuns la 146 față de 23, iar încărcătura de ovine și caprine pe 100 de hectare era de 134 față de 77 în anul 1951.

## Baza furajeră — baza producției animaliere

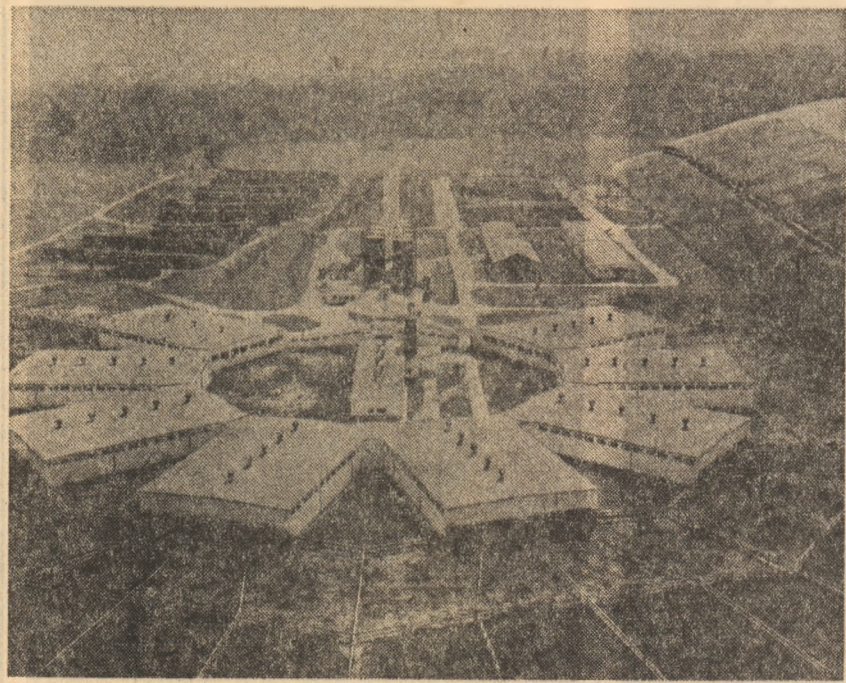
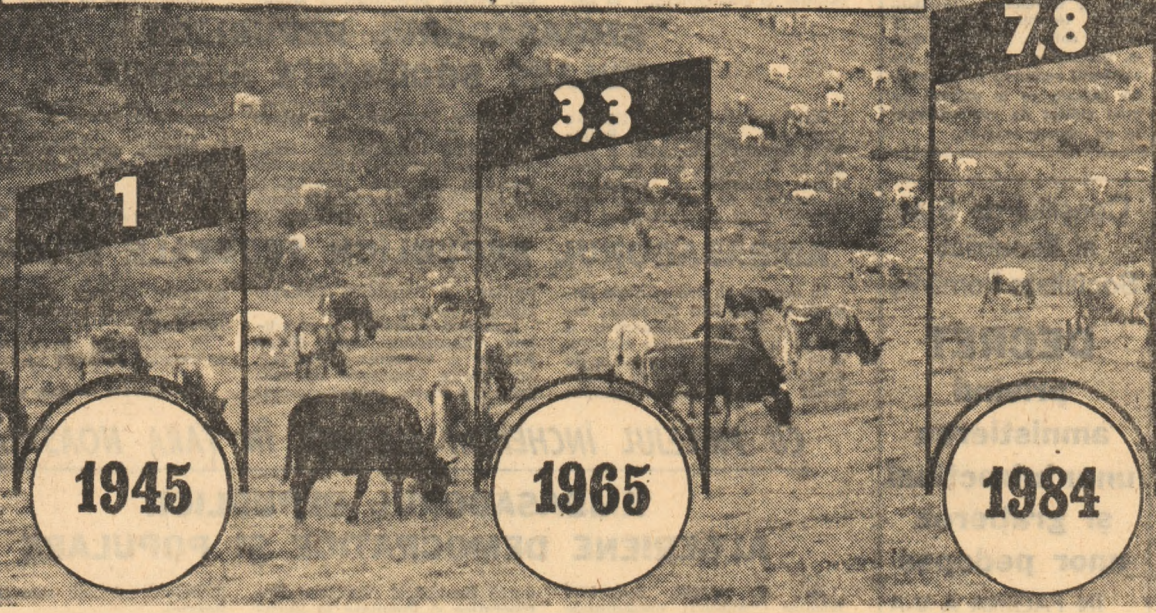
● Asigurarea furajelor reprezintă o condiție esențială pentru creșterea producției animaliere. Asa cum a subliniat în repetate rânduri tovarășul Nicolae Ceaușescu, este necesar să se realizeze o cotitură radicală în acest domeniu.

● În acest scop, pe baza orientărilor date de conducerea partidului, a fost elaborat și pus în aplicare un amplu program ce vizează deopotrivă valorificarea celor 4,4 milioane hectare de pășini naturale în vederea obținerii unei producții medii de 17 tone de masă verde pe întreaga suprafață, folosirea intensivă a celor 1 083 000 hectare de teren arabil afectat producerii nutrețurilor, extinderea culturilor duble furajere pe 1 247 000 hectare, cit și aplicarea unor tehnologii și procedee adecvate de îmbunătățire a valorii nutritive a grosierelor pentru folosirea lor eficientă.

● Pentru stringerea furajelor la timp și fără pierderi, ca și pentru depozitarea unor cantități mari, de bună calitate, unitățile au fost dotate cu combine de mare productivitate și s-au construit baterii de silozuri cu capacitate medie de 500-600 tone, precum și fînețe.

● Avîndu-se în atenție valorificarea superioară a pășunilor și fînețelor, s-a trecut la efectuarea unor ample lucrări hidroameliorative, de fertilizare și de întreținere, cu scopul sporirii potențialului lor productiv și deschiderii de complexe zoopastorale pentru pășunatul animalelor.

## DINAMICA PRODUCȚIEI ZOOTEHNICE



## producția principalelor produse animaliere (pe locuitor)

	Carne	Lapte	Ouă
	kg	litri	buc.
1980	111,5	239,4	303
1975	97,1	209,1	255
1960	52,7	176,2	128
1950	39,5	140,6	67

## „MICA ZOOTEHNIE“, LA COTE ÎNALTE

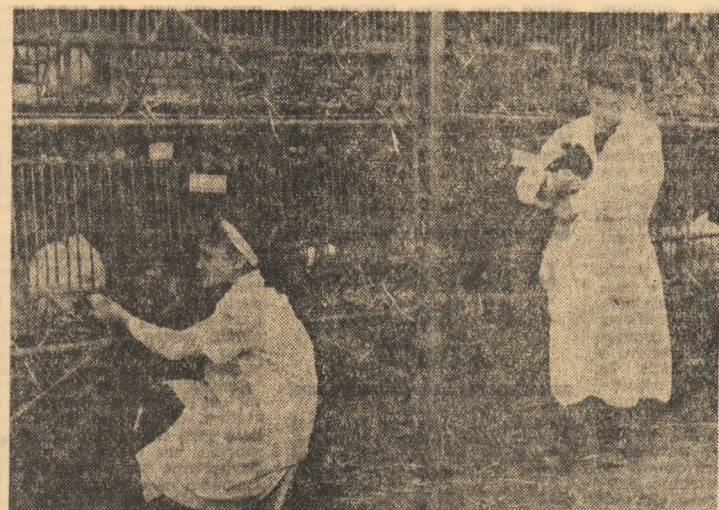
● Apicultura, sericicultura, creșterea iepurilor și a animalelor mici de blană — iată câteva indevietniciri ale bunilor gospodari, intrate tot mai temeinic pe făgașul dezvoltării

● În 1982, de pildă, albinele de la noi au dat peste 16 mii tone de miere de la un efectiv de

1 150 milioane de familii, ambele cifre fiind recorduri în istoria apiculturii românești

● La rîndul ei, sericicultura a furnizat țării în același an 652 tone gogoși de mătase, cea mai mare producție din ultimii ani. Cele 652 tone înseamnă peste 1,3 milioane metri pătrați de țesături fine din mătase naturală

● În ce privește creșterea iepurilor și a animalelor mici de blană se cuvine remarcat că matca de producție din gospodăriile populației și de la unități a sporit substanțial. Sînt aceste câteva pasiuni — păstrate de secole — importante surse de producție și de venituri, a căror ascensiune este deosebită în ultimii ani



• ANUL 40 AL LIBERTĂȚII NOASTRE •

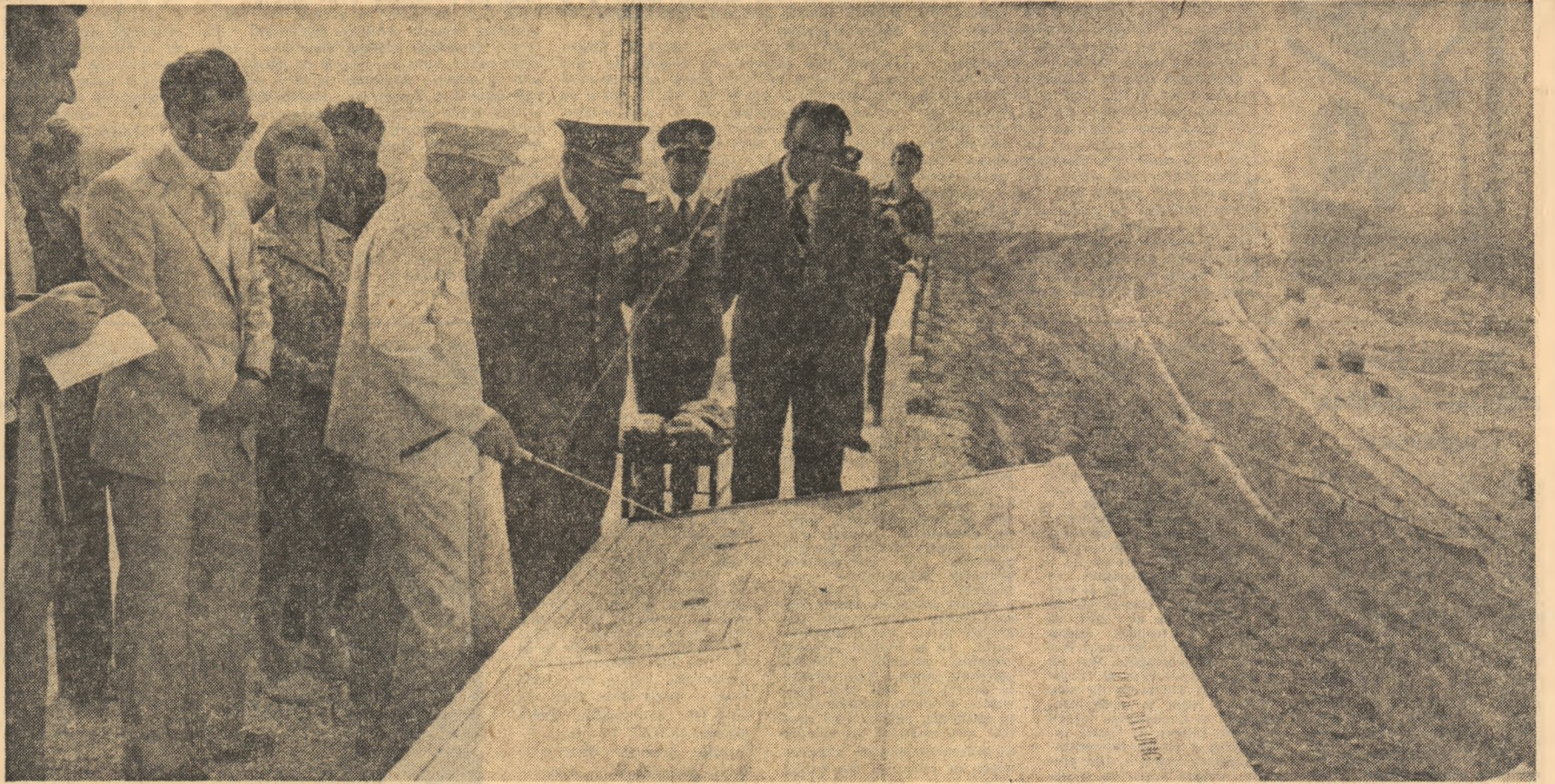
BRIGADIERII — ÎN PRIMELE RÎNDURI ALE MUNCII PENTRU ȚARĂ

MAGISTRALA ALBASTRĂ — ȘCOALĂ A SPIRITULUI REVOLUȚIONAR



A fi brigadier pe cel mai mare șantier al patriei

De opt ani de zile oamenii de pe tot întinsul patriei își îndreaptă, plini de interes și mândrie, privirile spre străvechea Dobrogea, spațiul unde s-a realizat un vis scump nou...



„AM DEPLINA CONVINGERE CĂ TINERETUL PĂTRII NOASTRE SE VA ACHITA CU CINSTE DE ACEASTĂ ÎNALTĂ MISIUNE, CĂ NOILE ȘANTIERE ÎN DOMENIUL AGRICULTURII, DAR ȘI VARIANTA A II-A A CANALULUI DUNĂRE — MAREA NEAGRĂ — CARE TREBUIE TERMINAT ÎN URMĂTORII DOI ANI — NOUL CANAL ÎNTE BUCUREȘTI ȘI DUNĂRE, PRECUM ȘI NOILE CANALE MAGISTRALE DE IRIGAȚII VOR DA PRILEJUL AFIRMĂRII FORȚEI ȘI CAPACITĂȚII CREATOARE A TINERILOR PĂTRII NOASTRE.”

NICOLAE CEAUȘESCU

O experiență inestimabilă

Șantierul național al tineretului Poarta Albă — Midia și-a impus cu forță prezența în noua zonă de lucru. În istoria realizării celei mai mari investiții a tuturor timpurilor care este Canalul Dunăre—Marea Neagră a rămas consemnat faptul că tinerii au fost primii constructori care au deschis lucrările la varianta de navigație Poarta Albă — Midia.

Dimensiuni ale eroismului

Șantierul național al tineretului Poarta Albă — Midia, după numele variantei canalului la care se lucrează în prezent în fapt, șantierul este același. Ca de obicei de netăgăduit ni se aduc: unicitatea grandioasei opere și exigența aceluiași colectiv, remarcabil prin extraordinarele sale performanțe.

kilometri (între metri cubi. • Taluzurile vor fi protejate în zona secțiunii date cu un percu de piatră brută pe filtru invers, pe o suprafață de circa 300 000 metri pătrați, continuat

deasupra secțiunii udate cu cetonaje și interbare. • Se execută drumuri tehnologice pe circa 14 kilometri. • Lucrările sunt aproape integral mecanizate. Pământul este să-

pat cu excavatoarele termice și electrice de mare productivitate. • Sunt folosite circa 100 utilaje terasiere și peste 300 autobasculante. • Pământul este să-

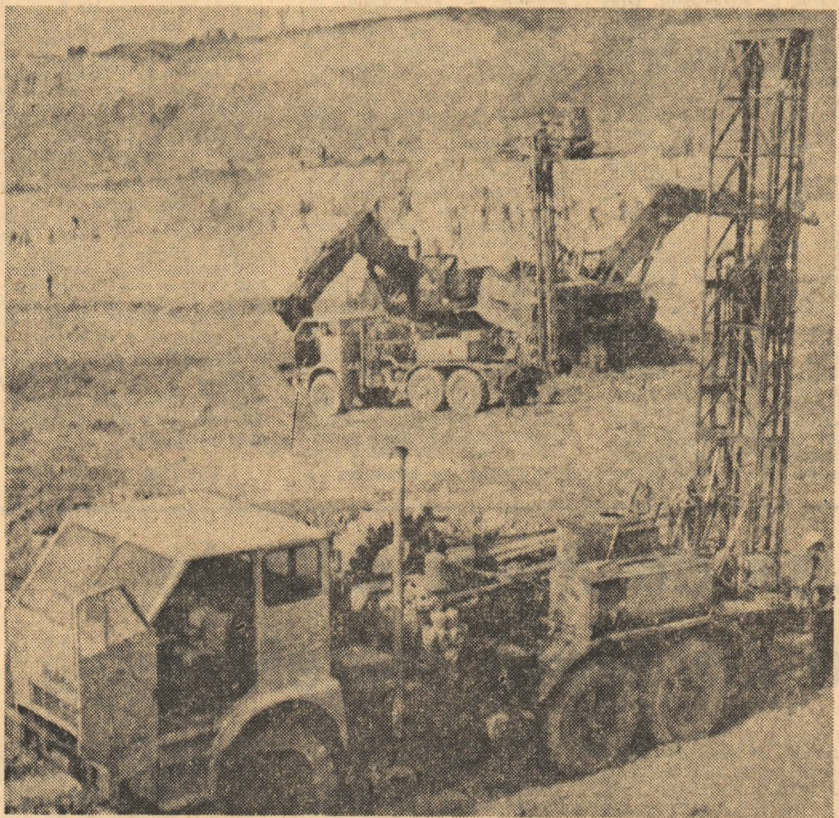
excavat se transportă cu autobasculante de 16 și 27 tone în depozite create pe teren mlăștinos de circa 110 ha care va fi re-puse astfel circuitului agricol.

Marea familie a muncii

Pe șantierul Poarta Albă — Midia te găsești primire prieteni. De cum ai sosit, te întâmpină zâmbetele prietenoase ale conducătorilor auto, neobosiții „cărâși” ai canalului, tinerii care poartă pe umerii lor greutatea (pe hirtie) pământului, în neobositul lor curs! Aproape toate figurile sunt cunoscute, cum mătură marea familiei: „toți cei puternici și curajoși au rămas; am terminat lucrările pe artera principală și ne-am mutat cu utilajele noastre cu tot pe variantă”. Într-o pauză de lucru stăm de vorbă cu conducătorii auto. Îi recunoaștem pe Gheorghe Nistor, pe Constantin Gherghescu, pe Ilie Păduraru, pe Măcar Ovidiu...

focul construcției Canalului Dunăre — Marea Neagră. Geta Stoian, o fată fragilă și blondă din Valea de Munte, a devenit excavatoristă în șantierul tineretului și după doi ani de muncă aici, e la fel de hotărâtă ca și „veteranii” să nu abandoneze pînă ce nu va vedea gata și varianta. Un alt tânăr, fost timplar, la Siliște, județul Neamț, Nicolae Păduraru, s-a afirmat în ultimii ani ca unul dintre excavatorii de bază ai șantierului. Lucrăază pe același utilaj cu sora și cumnatul său, familia Barcan: Elena și Ilie. Întreaga familie vorbește cu mândrie despre medalia comemorativă cu care le-au fost răsplătiți anii de eforturi. Cîțiva metri mai încolo, întinlim o altă familie — Anu și Aurel Teușanu. Ana a lucrat întâi pe dragălină ca ajutor al șofului, și acum iată-o calificată sudorită! Numai cîteva exemple de tineri care și-au găsit vocația profesională, împlinirea în munca îndrăgită din șantierul tineretului.

„Colectivul este cel care ne-a susținut, ne măturăsește Mihai Lupu, excavatorist și secretar U.T.C. pe schimb. Sînt cit de greu s-a lucrat; acum, aici, e desigur ceva mai ușor, dar dificultăți sînt la tot pasul. Fără această forță pe care am găsit-o în unirea noastră, fără căldura de care ne-am simțit înconjuțați în această mare și adevărată familie a șantierului, ne-ar fi fost greu să rezistăm. Cit de bine ne simțim împreună, cit de sudat este colectivul, se vede cel mai clar din faptul că nimeni nu pleacă. Am închis un șantier, am deschis altul, sperăm că vom mai deschide altele și vom fi mereu aceiași — marea familie a brigadierilor Magistralei albastre!”



Lecție pentru mai tîrziu

La nici un kilometru de sediul comandamentului, se află tabăra unde locuiesc cei mai tineri brigadieri — elevii. I-am cunoscut pe cei care lucrează în această serie în șantier la locurile lor de muncă. Brigada Mureș, formată din elevii de la Liceul nr. 1 Reștin, lucrează la taluzări. Brigadierii Mircea Boaru, Ioan Blaga, Vasile Pîlcă, Iosif Menhard și colegii lor ne prezintă cu mîndrie ultimii metri de taluz pe care i-au executat dimineața, ne vorbesc despre ajutorul dat specialiștilor la montarea liniilor de înaltă tensiune. Înaintînd de-a lungul canalului, întinlim Brigada Hunedoara, Vlad Nandra, Leontin Alb, Inocențiu Cîndea, Eugen Sav și ceilalți, elevii de școală profesională sau liceu și-au împărțit sarcinile ce le revin (taluzări,

turnări de betoane etc.) pe zile și chiar pe ore pentru a-și putea ține mai bine evidența muncii... Se află în total pe Șantierul național al tineretului Poarta Albă — Midia circa 1 000 de elevi. Despre munca și mai ales despre viața lor în tabără ne vorbeste cel care se ocupă de organizarea și supravegherea elevilor, Radu Daniel. Discuția nu se poartă teoretic, ci la fața locului, așa cum dorește interlocutorul nostru. După ce l-am văzut pe elevii-brigadierii muncind, să-i vedem și în tabără unde sînt găzduiți! Iată-ne în Năvodari, renumita capitală a vacanțelor pionierilor și elevilor. Tabăra brigadierilor este organizată ireproșabil. În toate camerele domnește ordinea și curățenia. De fapt, ne arată

Bilanț la o zi de sărbătoare

Pe Șantierul național al tineretului Poarta Albă — Midia lucrează în prezent 2 260 de brigadieri — mecanici reparații și exploatați utilaje, conducători auto, mecanici auto și de întreținere, constructori și elevi. Numărul elevilor (cuprins în cifra totală a brigadierilor) se ridică la 1 000. Brigadierii au raportat finisarea lucrărilor pe o zonă de peste 1 km. • Angajamentul brigadierilor privind realizarea excavatiilor pînă la nive-





