



# Cînteia tineretului



ANUL XLI,

SERIA II,

Nr. 11 117

8 PAGINI

1 LEU

MIERCURI

27 FEBRUARIE

1985

ORGAN AL COMITETULUI CENTRAL AL UNIUNII TINERETULUI COMUNIST

# MANIFESTUL FRONTULUI DEMOCRAȚIEI ȘI UNITĂȚII SOCIALISTE

*„Să facem astfel încît  
alegerile de la 17 martie  
să constituie o mărturie  
puternică a unității  
întregului nostru popor,  
în cadrul Frontului  
Democrației și Unității  
Socialiste, în jurul  
Partidului Comunist  
Român – forța politică  
conducătoare a întregii  
națiuni, care nu are și  
nu va avea nimic mai  
presus decît interesele  
poporului, cauza socialis-  
mului și comunismului,  
pacea, libertatea și  
suveranitatea României,  
bunăstarea și fericirea  
întregii națiuni!”*

**NICOLAE CEAUȘESCU**

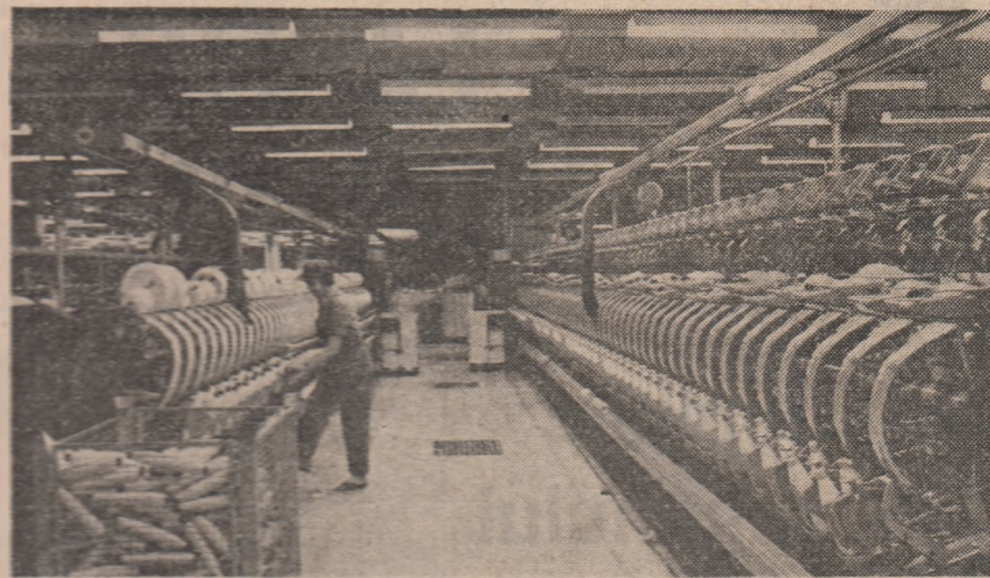


Publicăm în paginile 4 și 5 MANIFESTUL FRONTULUI DEMOCRAȚIEI ȘI UNITĂȚII SOCIALISTE

## TINERI AI ROMÂNIEI SOCIALISTE!

Votînd candidații Frontului Democrației și Unității Socialiste, votați pentru împlinirea propriilor voastre aspirații de progres și fericire, de pace și prietenie cu tinerii de pretutindeni, pentru viitorul vostru luminos, pentru înflorirea continuă a patriei noastre libere și independente, pentru creșterea prestigiului ei în rîndul națiunilor lumii.

## Succese de prestigiu în îndeplinirea sarcinilor de plan



### Depășirea prevederilor la producția fizică

Colectivele minei Livezile și carierei Husnicioara, din bazinul carpaților Meșeni, și-au îndeplinit în avans sarcinile de plan pe primele două luni ale anului la producția fizică și la alți indicatori economici, creîndu-și condițiile pentru atingerea, peste prevederi a 11.000 tone lignit.

Succesul a fost obținut în condițiile îndeplinirii de către minezi muncitorii a unei importante creșteri a activității economice, concretizată în străzirea și livrarea către beneficiari, de la începutul anului, a unei cantități de cărbune energetic de două ori mai mare comparativ cu cea din 1984, primul lor an de activitate.

### Produce petroliere livrate suplimentar economiei

Petroliștii Schelei de producție Soțina, județul Gorj, au extras și livrat în plus economiei naționale, de la începutul anului, mai mult de 10 milioane mc gaze asociate și libere utilizabile, peste 90 la sută din această cantitate fiind rezultatul activității desfășurate în luna februarie. La aproape 16 milioane mc au ridicat producția fizică de gaze obținută în plus și petroliștii Schelei de producție și prelucrare a gazelor Turburea. Colectivele acestor două unități petroliere gorjene și-au îndeplinit astfel mai devreme planul pe primele două luni ale anului la acest important sortiment.

### 8 000 tone lignit peste prevederi

Participînd cu toate forțele la ampla acțiune patriotică de a furniza economiei naționale cantități de mai mari de cărbune energetic, colectivele unităților aparținînd Intreprinderii miniere din Cimpulung au extras, în plus față de sarcinile de plan la zi, 8.000 tone lignit. Printre marile tehnico-organizatorice care au permis minerilor musceleni să recupereze restanțele cauzate de rigorile acestei ierni și să-și depășească prevederile pla-

### Parametrii înalți de funcționare a hidroagregatelor

Asigurînd funcționarea la parametri optimi a hidroagregatelor, instalațiilor și echipamentelor celor 16 hidrocentrale finalizate pînă acum pe riurile Lotru și Olt, muncitorii, tehnicienii și inginerii Intreprinderii electrocentrale din Rimnicu Vîlcea au reușit ca, în intervalul de timp ce s-a scurs din acest an, să mențină în permanență la dispoziția dispensei energetice naționale o putere efectiv utilizabilă superioară cu 30 MW celei planificate, ceea ce a permis realizarea unei producții suplimentare de energie electrică cifrate la 4,9 milioane kWh. În condițiile încadrării consumurilor tehnologice în limitele normelor zilnice prevăzute.

Acest remarcabil succes este, în principal, rezultatul măsurilor întreprinse în vederea reducerii duratei de execuție a lucrărilor de revizii și reparații curente, remedierii operative a oricărei defecțiuni tehnice survenite la instalațiile de bază și auxiliare, gospodărirea judicioasă a debitelor lacurilor de acumulare amenajate pe cele două cursuri de apă.



### Sarcinile de plan pe două luni îndeplinite în devans

Colectivul Intreprinderii de scule și accesorii speciale din Pascani și-a îndeplinit sarcinile de plan la indicatorii de bază pe primele două luni din acest an, în revizii și reparații curente, consumuri de materii prime și energetice diminuate. Succesul a fost reperat ca urmare a unei organizări a muncii și a producției, aplicării tehnologiilor avansate, orientării întregii activități productive în direcția sporirii calității și eficienței.

În avansul de timp cîstigat, lucrătorii întreprinderii păcănene s-au angajat să realizeze o producție-marfă suplimentară în valoare de 1,2 milioane lei, concretizată, în principal, în produse de mecanică fină, utilizate în ramurile de vîrf ale industriei prelucrătoare.

### Noi sonde predate în producție de la foraj

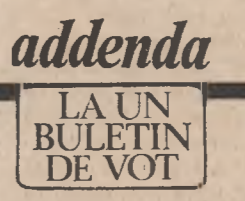
La Scheia petrolieră de foraj Melnești au început lucrările la o nouă sondă – Virteju –, a cincea din acest an. Colectivul formației care realizează această sondă, proiectată pentru o adîncime de 3.200 metri, s-a angajat să finalizeze lucrările cu o decadă mai devreme.

## Înalta răspundere

Situată, prin multiplele ei semnificații, la altitudinea marilor repere ale democrației noastre socialiste, campania electorală intră acum într-o nouă fază, prin publicarea Manifestului Frontului Democrației și Unității Socialiste, sinteză cuprinzătoare și expresivă a marilor realizări și a cutezătoarelor aspirații cu care țara întreagă împinge aleele generale de deputați de la 17 martie. Constituindu-se într-o vibrație și mobilizatoare chemare a marelui front democratic al țării, ce reunește, într-o înmănunchere simbolică a poporului întreg, Manifestul se adresează conștiinței noastre cetățenești și spiritului nostru, înfăcșurînd de înaltă emoție a iubirii de țară, printr-o aleasă forță a verbului, prin starea de sărbătoare cu care știe să fizeze, în nepieritoare vitalitate a cuvîntului scris, marile împliniri cu care patria, generațiile reunite sub

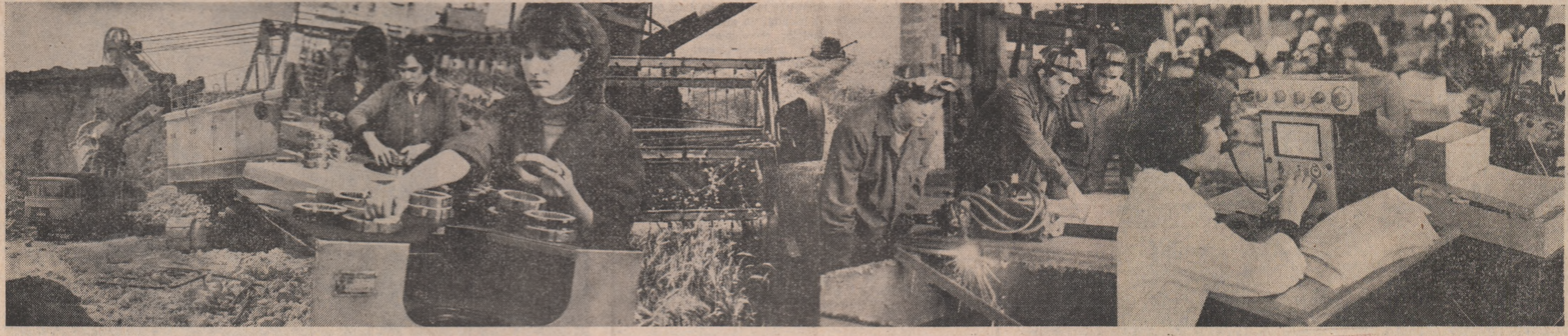
aceeași boltă tricoloră întimpină acest moment important al vieții noastre politice și sociale, ce va da expresie, prin întreaga lui desfășurare, unității de neclintit a poporului nostru, suveranității sale depline asupra propriului destin, voinței sale de a continua, la cote și mai înalte, opera com-

te în toate domeniile activității economico-sociale. Industria, care realizează azi o producție de peste 100 de ori mai mare față de 1945, agricultura, pe ogarele căreia a fost obținută în 1984 cea mai mare recoltă cerealelor din istoria țării, investițiile, învățămîntul, știința și cultura reprezintă tot atîtea spații ale muncii și creației în care fiecare dintre noi găsește condiții generoase de afirmare, de pleneră împlinire umană. La fel cum, în viziunea reșterii de viitorului, cuprinse în Manifest – platformă electorală a frontului democratic, constituită de documentele și hotărîrile adoptate de Congresul al XIII-lea al partidului – se află încorporată întreaga capacitate de vis și creație a gîndului nostru tînăr, voința noastră de a avea un viitor pe măsura aspirațiilor și faptele noastre închinete patriei, marelui ei viitor.



M. F. SANDRU

## IMAGINI SIMBOL ALE DEVENIRII NOASTRE REVOLUȚIONARE





# SATUL ROMÂNESC — LA ORA MARILOR ÎMPLINIRI SOCIALISTE



Universul satului contemporan oferă reporterului nenumărate imagini ale realității în mișcare. E o lume caleidoscopică, interesantă, vitală și grăbită, în continuă prefăcare și progres, puternic racordată la exigențele civilizației moderne, instăpinită definitiv în toate localitățile rurale ale țării, a căror existență se înscrie tot mai mult în standardele vieții urbane. Realitatea satului de azi oferă o fascinantă și expresivă interferență de planuri ale vieții, o multitudine de coordonate ale existenței. Ca întotdeauna, la sat se face agricultura. Îmbinând tradiția cu experiența, pasiunea cu priceperea izvorâtă din asimilarea unei complexe științe a pământului, omul din ogoare se află angajat, și în aceste zile ale anotimpului alb, în bălălia marilor recolte. Există însă alte numeroase laturi ale vieții economice-sociale, spirituale a satului. Își desfășoară munca aici puternice unități de cercetare agricolă, școli și licee în care se pregătesc viitorii specialiști ai agriculturii, secții și unități de industrie mică și republicană a căror activitate a extins considerabil nomenclatorul profesilor, unități sanitare cu personal de înaltă competență, instituții culturale care teazăzează și îmbogățesc tezaurul spiritual al satului, toate fiind componente ale cadrului generos de afirmare a potențialului creator al oamenilor, al tinerei generații.

## Luminile Bărăganului

O așezare pînă nu demult fără istorie, ca orice sat din Bărăgan, Poșoanele, chiar dacă n-a renunțat la cele găse tirguluri anuale care altădată o scoteau din anonimat, a devenit, prin forța și priceperea oamenilor, un punct de reper în realitatea cîmpiei. Acești ani plini de robustețe, recorduri în plin la aritmetica generoasă a prezentului au deschis oamenilor orizonturi niciodată văzute. Cine altcineva și-ar fi asumat răspunderea și de ce nu curajul, de-a dura în această parte de Bărăgan o epocă covârșitoare, cine altcineva decît acești oameni minunați care au construit și duc astăzi în Poșoanele o așezare fără egal.

## „UNIVERSITĂȚILE” CÎMPIEI

Ningea și ulitele comunei Livada erau învăluite într-un fum de zăpadă. Ne uitam peste timpuri cum se așterne covorul alb și ne gândeam că putem să stăm, acum în miez de iarnă, de vorbă cu oamenii despre care s-a dus vorba, așa cum se duce vorba despre orice gospodărie de țară. Urâmăm multitudine de aspecte studiate, începînd cu găsirea tehnologiilor celor mai adecvate pentru principalele culturi de cîmp și conținutul cu influența aerului și a solului, cu diverse rotații sau structuri de cultură, cu măsurile fitotehnice pe ecoci și densități, cu eficacitatea îngrășămintelor, efectul erbicidelor, cu condițiile de irigare...

## Inițiativa în acțiune

### ANGAJAMENT

Comuna Sintandrei din județul Bihor este cunoscută în țară pentru hărnicia locuitorilor ei. În ultimii ani, cooperativa agricolă de producție s-a situat consecvent pe locul I în județ pentru recordurile obținute la porumb. Recolte bogate s-au realizat și la culturile de grâu și orz. Sînt rezultate meritorii care vorbesc de la sine despre munca și priceperea oamenilor. Și, trebuie să o spunem, alături de aceste rezultate se pot vedea și înregistrați în care au luat parte membrii ai organizației U.T.C., modul în care ei își asumă și îndeplinesc răspunderile majore în îndeplinirea obiectivelor noi revoluționar, angajându-se, cu competență și răspundere, cu inițiativă și eficiență în realizarea lor și de calitate a tuturor lucrărilor agricole.



Neul la dimensiunea producției moderne. „Colectivul nostru de lucrători și specialiști, ne informează la început inginerul cercetător Lucia Fritea, secretarul organizației de partid, este format numai din tineri. Tinerii din comuna și orașele județului Satu Mare sau din alte locuri ale țării care s-au stabilit și se desăvîșesc profesional aici la Livada. Mulți dintre ei au deja cetățenia și sunt de muncă asiduă, muncă marcată deja de împliniri profesionale, alții abia sosiți de cel mult un an de pe băncile școlii unde au fost cotati printre cei mai dotați și mai bine pregătiți. Cu toții au un singur scop — agricultura județului Satu Mare la cele mai înalte cote de eficiență și randament”.

## SIMBIOZE

Orice ar fi de spectaculoasă, apariția halelor industriale în plină zonă agricolă nu mai surprinde astăzi pe nimeni: dimpotrivă, simbioza celor două ramuri — industria și agricultura — s-a consacrat definitiv, chiar în simbioză comun. termenul „agroindustrial” dobîndind cu timpul o accepțiune familiară. Exemplul la care ne referim ilustrează această realitate a satului nostru contemporan, comuna Podu Iloaiei din județul Iași fiind, sub toate aspectele, o localitate ce merită pe deplin acest atribut. Pentru că dincolo de producțiile însemnate obținute an de an la porumb, porci, sfeclă de zahăr și alte culturi aici funcționează cu înaltă eficiență de prelucrare a deșeurilor metalice, unitate economică ale cărei vamificații se extind cu mult dincolo de limitele județului, spre Hunedoara, Reghin, Cărlărești. O dotare modernă — 12 poduri rulante, prese de 1200 tone, utilaje de tăiere de 800 t/h, fac ca toate lucrările de aici să se execute complet automatizat. Prin eforturile celor peste 300 de tineri s-au realizat aici în fiecare an o producție de peste 300 milioane lei. Dincolo de cifra produselor anuale merita însă subliniată permanența preocupării a tinerilor pentru perfecționarea proceselor tehnologice, pentru ridicarea competenței profesionale, pentru largirea orizontului lor cultural, Mulți dintre cei care muncesc aici au reușit între timp să absolva liceul. Mulți au obținut categorii superioare de încadrare. Și, în sfîrșit, mulți dintre electroniști, mecanici sau șarjatori tineri — printre care se numără Victor Pichiu, Neculae Holban, Teremia Dumitru, pot schimba oricînd panourile cu comenzi automate cu unelte agricole strămoșești lucrînd acum, pe loturile personale, sau dintr-o campanie o binevenită mînd de ajutor cooperativelor. Ceea ce dealf și fac, cu multă trageră de inimă, ori de cite ori este nevoie. (E. Vasiliu).

la plantele furajere, cu multe și multe alte probleme — în aparență minore — dar care au efecte deosebit de importante și înec, încet înțelegem dimensiunile și reponsabilitatea muncii de cercetare efectuată aici, în stațiunea Livada, cu migală și devotament, cu drăgoșerie și pasiune. Cîmp de experiență și de producție, deloc neglijabile, terenurile stațiunii sînt vizitate adesea de specialiștii și lucrătorii unității agricole din județ, și este, totodată, unul dintre laboratoarele de studiu și prețiozitate pentru studenți. Și ca să întregim tabloul preocupărilor colectivului de cercetători din această stațiune trebuie neapărat să arătăm că munca acestor tineri se măsoară în fiecare an nu numai în „cantitatea” de teme de cercetare, ci această muncă făcută cu drăgoșerie și pasiunea celui ce prețuiește pămîntul și potențialul productiv al acestuia, se măsoară mai ales în...

CRISTINA BALINT



- Veniturile reale ale țărănimii, calculate pe o persoană activă au sosit în 1984 cu peste 11 la suta față de anul 1980.
- 29 la suta din populația activă lucrează în agricultură.
- A continuat procesul de sistematizare a comunelor, întreprindînd-se preocupările pentru buna gospodărire și infrastructurii a așezărilor prin dezvoltarea elementelor tradiționale, specifice fiecărei zone, dar și a principiilor moderne de civilizație.
- La sate sînt azi peste 2,2 milioane locuințe noi și modernizate, ceea ce înseamnă că mai bine de două treimi din spațiul locativ asigură țărănimii un grad de confort și civilizație la cotele exigențelor contemporane; în toate comunele patriei s-au construit moderne blocuri, însumînd aproape 100.000 apartamente, pentru lucrătorii din agricultură și specialiștii, la nivelul celor din marile centre urbane.
- În mediul rural funcționează azi peste 12 mii școli generale, 125 licee, aproape 10 mii grădinițe, 8 mii cămine culturale, 5 mii cinematografe și circa 12 mii biblioteci însumînd mai bine de 8,3 milioane volume.
- Agricultura, ca principala activitate economică a satului contemporan, dispune azi de o puternică bază tehnico-materială, constituită din peste 174 mii tractoare, 58 mii combine autopropulsate și peste 2,9 milioane ha irigate, dezvoltată valoric cu aproape 35 la suta mai mult decît în cinemalul anterior, fapt care a condus la obținerea celor mai mari recolte din istoria țării, din care menționăm 23,6 milioane tone cereale în anul trecut.
- Pe zone și subzone de cultură există stațiuni de cercetare și producție agricolă care rezolvă la parametrii cerințelor moderne problemele de tehnologie, asigură materialul semincer de înaltă valoare și puritate biologică precum și soluțiile cele mai eficiente de dezvoltare intensivă a agriculturii în perspectivă.

