

ANUL XLI
SERIA II
Nr. 11 139
6 PAGINI
50 BANI
SIMBĂȚĂ
23 MARTIE
1985

Cinstea tineretului

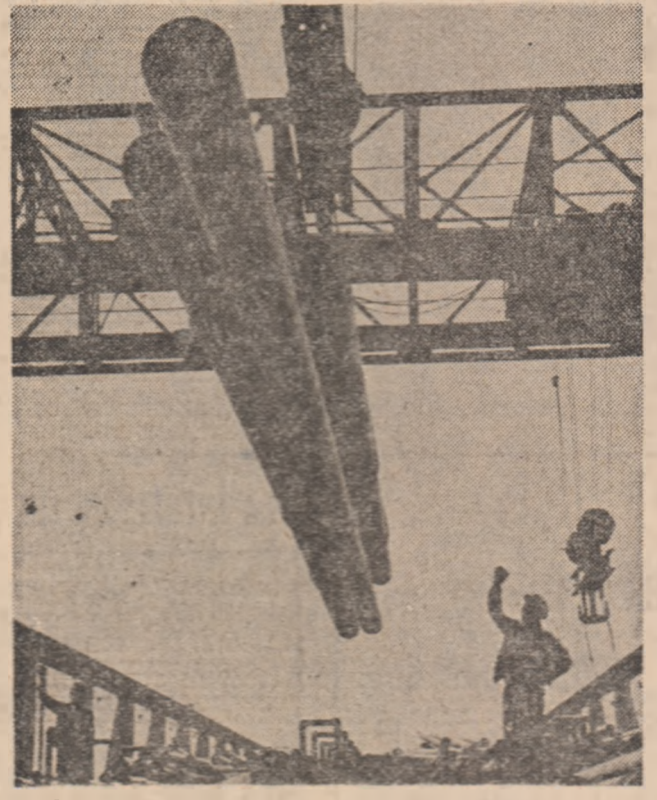
ORGAN AL COMITETULUI CENTRAL AL UNIUNII TINERETULUI COMUNIST

CRONICĂ DE ÎNTECERE

● Oamenii muncii din industria județului Iași cinstesc împlinirea a două decenii de când tovarășul Nicolae Ceaușescu a fost ales în fruntea partidului nostru, cu noi și semnificative realizări, pe măsura timpului eroic în care trăiesc, a marilor cuceriri revoluționare dobândite de poporul român în acest răstimp. Acționând în spiritul orientărilor și indicațiilor formulate de secretarul general al partidului, muncitorii și specialiștii din industria leșană au obținut, în plus, de la începutul anului și până în prezent, peste 9 700 tone fier din oțel carbon și aliat pentru industria construcțiilor de mașini, 650 tone profile îndoit formate la rece din benzi de oțel, mijloace de automatizare electrohidraulică și electronică în valoare de peste 10 milioane lei, însemnate cantități de mașini-unelte prelucrătoare de metal prin așchiere, utilaje tehnologice pentru chimie și agricultură, pentru alte ramuri ale economiei naționale.

● Cu un remarcabil succes au cinstit omenii muncii din cadrul întreprinderii de utilaj chimic Borzești aniversarea a 20 de ani de la alegerea tovarășului Nicolae Ceaușescu în fruntea partidului — îndeplinirea cu un avans de trei trimestre a prevederilor de plan din actualul cincinal la producția marfă industrială. Rezultat al activității rodnică desfășurate de acest colectiv muncitoresc, care în perioada 1 ianuarie 1981 — martie 1985 s-a aflat în fruntea întrecerii socialiste pe țară, realizând o productivitate a muncii superioară cu 12 la sută față de prevederile planului, avansul de timp câștigat asigură condiții pentru realizarea în actualul cincinal a unei producții marfă suplimentare în valoare de peste 300 milioane lei.

● Centrala electrică de termoficare Rovinari a produs și furnizat economiei naționale în primele două decade din această lună o cantitate de energie electrică cu 36 230 MWh superioară celei din întreaga lună ianuarie, și cu 27 000 MWh mai mare decât cea din februarie. Succesul este urmarea preocupării energicienilor pentru utilizarea mai bună a turboagregatelor din dotare și a minierilor pentru creșterea producției de cărbune și îmbunătățirea calității acestuia. Pe această cale s-a obținut o putere efectiv utilizabilă cu 75,5 la sută superioară mediei zilnice din ianuarie și cu 53,9 la sută celei din luna trecută.



În spiritul indicațiilor secretarului general al partidului, tovarășul NICOLAE CEAUȘESCU REALIZAREA EXEMPLARĂ A SARCINILOR DE PLAN, LA TOȚI INDICATORII (PAGINA A 2-A)

TINEREȚEA COMUNISTĂ A PATRIEI

1965—1985. Douăzeci de ani de nouă istorie revoluționară a patriei. Douăzeci de ani de mază împliniri și certitudini socialiste, de minunate împliniri. Douăzeci de ani ce concentrează într-însi elocotul, energia și aspirațiile unui popor conștient de vocația și misiunea sa istorică.

În urmă cu două decenii, în martie, vestind parcă nu numai o nouă primăvară în ciclul nesfârșit al anotimpurilor ei însăși primăvara unui ev socialist pe deplin integrat fluxului devenirii noastre istorice, un suflet viu și proaspăt își făcea loc în viața întregii societăți românești. La cîrma destinului partidului și poporului venea, prin vrea unanimă a comunistilor, a tuturor fiilor României socialiste, un bărbat în puterea virstei, un revoluționar neînfricat, un patriot înfăptuit, un om pentru care nimic nu era mai de preț decât cauza partidului, idealurile socialismului și comunismului, fericirea poporului, binele și gloria țării: tovarășul Nicolae Ceaușescu. A fost șansa supremă a istoriei noastre naționale ca într-un ceas hotărât al existenței poporului român, în fruntea comunistilor și a țării să se ridice un astfel de conducător care înțelegea că socialismul trebuie să se înrădăcească adine în solul fertil al realităților românești prin epuținea conștientă a întregii națiuni, că socialismul se construiește cu poporul și pentru popor, fiind mai presus de toate o operă de creație colectivă pentru care omul este deopotrivă subiect și obiect. Epoca ce se deschidea atunci în fața celor ce identificau în personalitatea tovarășului Nicolae Ceaușescu simbolul și punctul de maximă concentrare a energiilor, intereselor și năzuințelor lor, se anunța ca o epocă de uriasă și adinci restructurări și prafaceri revoluționare.

Se declara atunci, în 1965, în întreaga viață socială, în toate domeniile de activitate o luptă ce nu avea să încheieze nici un moment, o luptă hotărât împotriva a tot ce era încremenit și inehistat, împotriva inerției și resemnării în fața unui presupus fatal curs al lucrurilor, împotriva a tot ce era învechit și frînă mersului înainte al societății. Partidul se afirma, prin curajul de a-și asuma responsabilitatea unei concepții și practici revoluționare, născătoare, în conformitate cu imperatiile dezvoltării societății românești, ca un adevărat centru vital al societății, singura și cea mai legitimă forță politică diriguitoare a națiunii.

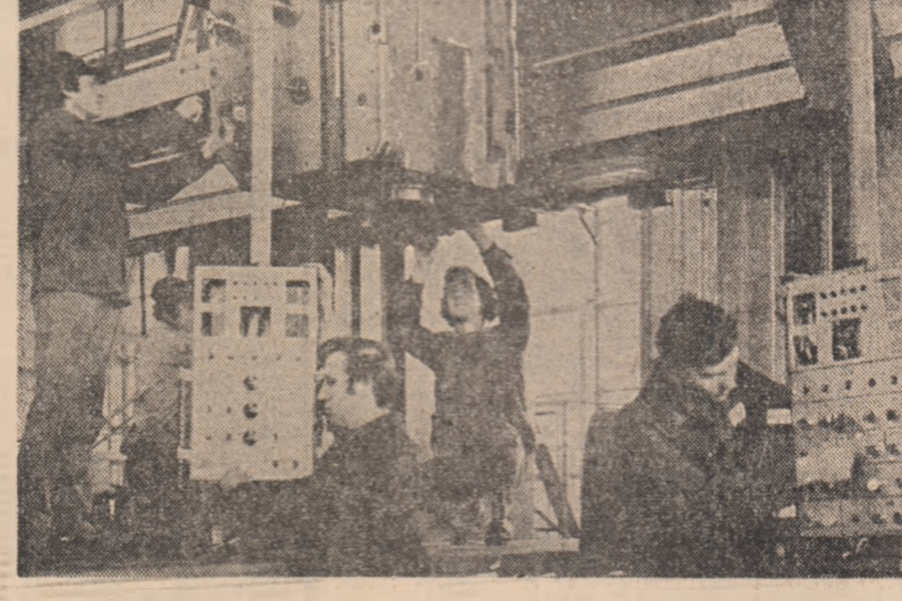
Impulsul energic imprimat de tovarășul Nicolae Ceaușescu activității partidului și statului și-a făcut în scurtă vreme

MIHAI MILCA

(Continuare în pag. a V-a)

SUB SEMNUL DE FLACĂRA AL PARTIDULUI, CHIPUL TINEREȚII NOASTRE REVOLUȚIONARE POARTA UN NUME:

Uniunea Tineretului Comunist



Organizațiile U.T.C. — școală de formare și educare prin muncă și pentru muncă a tinerei generații (PAGINA A 3-A)

40 de ani de la victoria asupra fascismului O aniversare pe care poporul român o întâmpină cu legitimă mîndrie și sentimentul datoriei împlinite

Anul acesta, la 9 Mai, poporul român, împreună cu întreaga omenire progresistă, se pregătește să aniverseze împlinirea a 40 de ani de la victoria Națiunilor Unite asupra fascismului. Se știe, în anul 1939—1945 umanitatea a trebuit să înfrunte cel mai mare pericol din multmileniara sa istorie, cea mai gravă amenințare la adresa civilizației — războiul mondial declanșat de Germania hiteristă. Niciodată, de-a lungul secolelor și milenilor, pămîntul locuit de oameni nu a cunoscut o mai crîncenă, singeroasă și amplă înfruntare de forțe precum s-au petrecut lucrurile în timpul a ceea ce numim cea mai mare conflagrație cunoscută pînă în prezent. Pentru prima dată, atunci, s-au pus în cumpănă, ca niciodată, destinele întregii umanități, armatele zvonitice hiteriste cucerind țări și popoare, încercînd să distruagă civilizația, urmînd să înfruptească programul politic al fascismului de anihilare a li-

bertății popoarelor, de dominație mondială, călcînd în picioare orice drept, din dispreț față de ființa umană, din dispreț față de demnitatea omului și a popoarelor. Victoria obținută la 9 Mai 1945, după ani de crîncenă și singeroasă înfruntare, în care s-au jertfit milioane și milioane de ostași și civili, pentru ca fiara fascistă și hiteristă să fie înfrîntă s-a înscris pe drept în conștiința umanității, ca un reper cardinal al destinului său contemporan, o lecție care nu va putea și nu trebuie uitată vreodată. Coaliția Națiunilor Unite, popoarele iubitoare de pace, toți oamenii de bună credință de pe planeta abstrăă au plătit prea scump acest triumf pentru ca el să fie trecut pur și simplu în arhivele istoriei.

Pentru poporul român, ziua de 9 Mai are o dublă semnificație: aniversăm în această zi și victoria asupra fascismului și proclamarea independenței de stat a României.

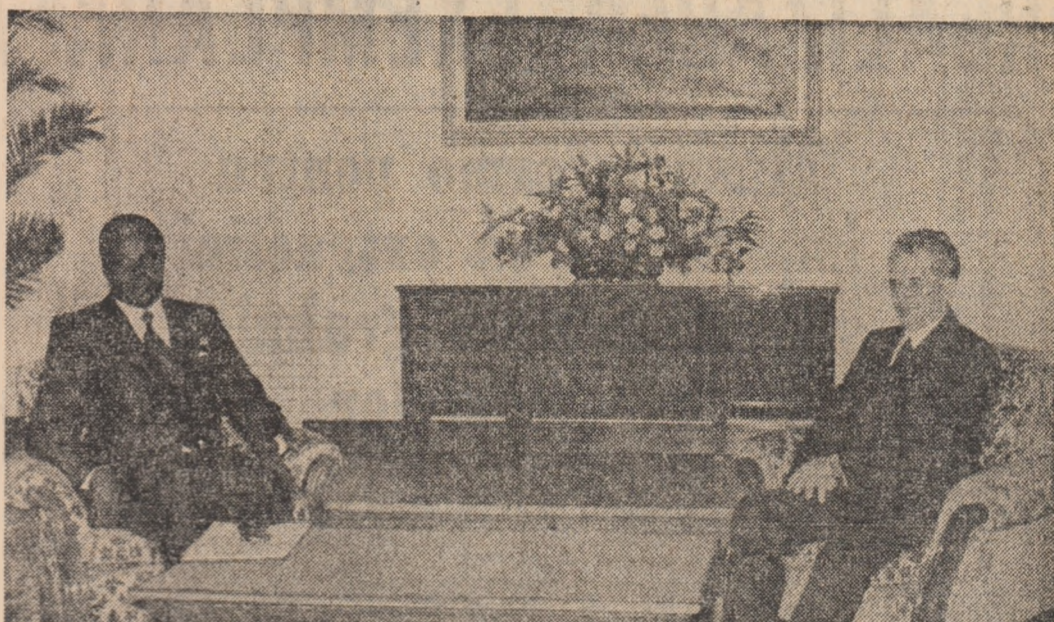
TRAIAN GÂNJU
(Continuare în pag. a V-a)

Curențe de idei și confruntări de opinii în lumea contemporană DEZVOLTAREA concept cheie al zilelor noastre (PAGINA A 4-A)



PRIMIRI LA TOVARĂȘUL NICOLAE CEAUȘESCU

Ministrul afacerilor externe și cooperării internaționale al Republicii Centrafricane



Președintele Republicii Socialiste România, tovarășul Nicolae Ceaușescu, a primit, vineri, pe Clement Michel-Pascal Nga Gni-Voue To, ministrul afacerilor externe și cooperării internaționale al Republicii Centrafricane, care conduce delegația țării sale la lucrările celei de-a VII-a sesiuni a Comisiei mixte de cooperare economică și tehnică româno-centrafricană, ce se desfășoară la București.

La întrevvedere a participat tovarășul Ștefan Andrei, ministrul afacerilor externe.

A fost de față Antoina Kezza, ambasadorul Republicii Centrafricane în țara noastră.

Exprimînd calde mulțumiri pentru întrevvedere acordată, cașpetele a arătat că are plăcerea misiune de a înmîna președintelui Nicolae Ceaușescu un mesaj de prietenie din partea generalului de armată André Kolingba, președintele Comitetului Militar de Redresare Națională al Republicii Centrafricane, și de a-i transmite cele mai cordiale urări de sănătate și succes în activitatea pe care o desfășoară în fruntea statului român, iar poporul nostru multă prosperitate și pace.

Tovarășul Nicolae Ceaușescu a mulțumit și a rugat să se transmită președintelui André Kolingba un salut calduros și cele mai bune urări, iar poporul centralfrican prieten urări de progres și bunăstare.

În timpul întrevederii, ce a decurs într-o atmosferă cordială, a fost exprimată convingerea că lucrările actuale sesiuni a comisiei mixte vor conduce la o reînnoire a relațiilor româno-centrafricane, la identificarea unor noi forme și domenii de cooperare, vor contribui la extinderea și diversificarea legăturilor comerciale și a colaborării economice, în folosul ambelor țări și popoare, al progresului și prosperității lor.

Ambasadorul Republicii Honduras cu prilejul prezentării scrisorilor de acreditare

Președintele Republicii Socialiste România, tovarășul Nicolae Ceaușescu, a primit, vineri, pe Edgardo Dumas Rodriguez, care și-a prezentat scrisorile de acreditare în calitate de ambasador extraordinar și plenipotențiar al Republicii Honduras în țara noastră.

Înmînînd scrisorile de acreditare, ambasadorul Edgardo Dumas Rodriguez a transmis președintelui Nicolae Ceaușescu, din partea președintelui Repu-

blicii Honduras, dr. Roberto Suazo Cordova, calde urări de sănătate, fericire personală și succes în întreaga activitate, (Continuare în pag. a V-a)

Satisfacție deplină și mîndrie patriotică a tuturor fiilor țării față de tot ceea ce poporul român, sub conducerea înțeleaptă, clarvăzătoare a partidului, a secretarului său general, a înfăptuit în „Epoca Nicolae Ceaușescu,” perioadă a celor mai remarcabile împliniri din istoria României

Telegrame, mesaje și scrisori adresate tovarășului Nicolae Ceaușescu din întreaga țară la împlinirea a două decenii de cînd a fost ales în fruntea partidului

Se împlinesc două decenii de cînd tovarășul Nicolae Ceaușescu a fost ales în funcția supremă de conducere a Partidului Comunist Român, a destinelor patriei și poporului.

Cu acest prilej, tovarășul Nicolae Ceaușescu, secretar general al partidului, președintele Republicii Socialiste România, i-a fost adresat un mare număr de telegrame, mesaje și scrisori din partea comitetelor județene, municipale, orașenești și comunale de partid, a organizațiilor de masă și obștești, ministerelor și altor instituții centrale, a unor unități din armată și apărură, instituții de învățămînt, știință, artă și cultură, unități militare, precum și din partea a numeroși oameni ai muncii de cele mai diferite profesii, prin care îi sint exprimate cele mai alese sentimente de neamurități dragoste, de profundă stimă și adincă recunoștință, calde felicitări și urări de sănătate, fericire, viață îndelungată și putere de muncă, de noi și tot mai mari succese în fruntea partidului și statului nostru pentru înfăptuirea măreței opere de edificare a socialismului și comunismului pe pămîntul României, pentru creșterea continuă a bunăstării întregului popor, pentru cauza păcii, înțelegerii și cooperării internaționale.

Constituindu-se într-un nou al mai crîndit și devotat al mii crînditului nostru, Telegramele pun în relief prețuirea deosebită de care se bucură preocuparea stăruitoare a tovarășului Nicolae Ceaușescu pentru creșterea rolului conducător al partidului în societate, a unității sale, pentru întărirea statului nostru socialist, perfecționarea continuă a democrației muncitorești-revoluționare, înfăptuirea politicii naționale juste a partidului, asigurarea condițiilor pentru ca toți cetățenii patriei să participe activ și în deplină egalitate la conducerea vieții economico-sociale, a întregii societăți.

Telegramele reliefează prestigiul fără precedent de care se bucură astăzi România pe arena mondială pentru politica sa externă, promovată cu clarviziune și realism de tovarășul Nicolae Ceaușescu, de România socialistă în scopul apărării celui mai de preț bun al omenirii — pacea. Se exprimă prețuirea și admirația pentru activitatea consecventă a președintelui României, tovarășul Nicolae Ceaușescu, strălucit promotor al luptei pentru promovarea păcii, înțelegerii și colaborării internaționale, înfăptuit luptător pentru cauza libertății și independenței popoarelor, față de inițiativele și demersurile sale întreprinse în interesul securității și independenței pentru oprirea cursei înarmărilor și trecerea la dezarmare, în primul rînd la dezarmarea nucleară, pentru înfăptuirea unei modernizări în viața politică mondială, pentru reluarea politicii de destindere, de creștere a încrederii între națiuni.

În telegrame se dă o înaltă apreciere contribuției decisive a conducătorului partidului și statului nostru la dezvoltarea armonioasă, echilibrată a tuturor județelor și localităților patriei, la dezvoltarea și modernizarea continuă a economiei naționale, la perfecționarea organizației și conducerii societății, înflorirea științei, învățămîntului, artei și culturii, în creșterea neîntreruptă a nivelului de trai material și spiritual al celor ce muncesc, la făurirea omului nou, constructor conștient și devotat al mii crînditului nostru.

În telegrame se exprimă aprecierea și aprobarea la întregii națiuni la politica internațională a partidului și statului, care corespunde întregii intereselor fundamentale ale poporului nostru, sergiei cauzei generale a socialismului, păcii și progresului în lume. Se subliniază aprecierea de care se bucură în întreaga lume activitatea neobșșă a tovarășului Nicolae Ceaușescu consacrată și echităților pasnice, prin tratative, a problemelor litigioase dintre state, lichidării subdezvoltării și instaurării unei noi ordini economice mondiale, bazată pe deplină egalitate și echitate, asigurării triumfului politicii de pace și colaborare, afirmării libere și suverane a tuturor națiunilor, edificării unei lumi mai bune și mai drepte pe planeta noastră.

Semnatarul acestor mesaje și, prin ei, toți comunistii, întreaga națiune exprimă și cu acest prilej legămîntul solemn de a urma cu hotărîre neclintită, într-o îndestrușcă unitate, partidul, pe secretarul său general, angajamentul ferm de a acționa cu înaltă răspundere, cu dăruire și abnegație revoluționară, pentru realizarea mărețelor obiective stabilite de Congresul al XIII-lea, pentru transpunerea neabătută în viață a politicii interne și externe a partidului și statului, pentru progresul neîntrerupt al României socialiste.

Într-o deplină unitate de cureț și simțire, în telegrame sînt adresate tovarășului Nicolae Ceaușescu urări de viață îndelungată, multă sănătate și putere de muncă, pentru ca în fruntea partidului și statului să conducă mai departe, cu aceeași înțelepciune, fermitate și consecvență revoluționară, harnicul și talentatul popor român pe drumul eroic al libertății, dreptății și demnitității, al edificării socialismului și comunismului pe pămîntul scumppei noastre patrii.

În spiritul indicațiilor secretarului general al partidului, tovarășul Nicolae Ceaușescu

REALIZAREA EXEMPLARĂ A SARCINILOR DE PLAN, LA TOȚI INDICATORII

Măsuri ferme pentru impulsționarea extracției și recuperarea grabnică a restanțelor

Cu puțin timp în urmă, în cadrul ședinței Comitetului Politic Executiv al C.C. al P.C.R. a fost examinat și aprobat Programul privind realizarea planului de producție de țife pe anul 1985, program elaborat din inițiativa și pe baza indicațiilor secretarului general al partidului, tovarășul Nicolae Ceaușescu. S-a prevăzut ca în acest an să se obțină 12,6 milioane tone țife, cu 10 la sută mai mult decât în 1984, creșterea destul de însemnată care solicită din partea tuturor colectivelor de petroliști eforturi susținute, mobilizare exemplară a tuturor forțelor disponibile și punerea în valoare a rezervelor existente în cadrul fiecărei schele de producție petroliferă. De asemenea este stabilit ca producția nerealizată în primele două luni din acest an să fie recuperată integral în perioada martie—octombrie 1985. Posibilități în această direcție există numai în măsura în care, cu operativitate, se va trece la aplicarea unor măsuri vizând repunerea urgentă în funcțiune a tuturor sondelor, creșterea gradului de utilizare a parcului de sonde existent, optimizarea regimului tehnologic de funcționare a acestora, extinderea procedurilor eficiente de recuperare a țifeiului din zăcămintele și asigurarea producției din noile structuri.

gistrându-se zilnic o nerealizare de circa 187 tone, de la începutul anului și pînă în prezent restanța ridicându-se la peste 17 mil. tone.

Desigur, nerealizarea amintită are la bază o serie de greutăți între care pot fi amintite: cantitatea ridicată de apă în țifele în special la sondele din structura Brădești, care de altfel dau ponderea în producția schelei, lipsa trolurilor de intervenții (dipsec, fată de sarcină de plan, 7 asemenea instalații, iar alte 39 de a vechime de aproape 20 de ani sînt într-un stadiu avansat de uzură, urmînd a fi casate), nefinalizarea termenelor stabilite a lucrărilor de

lor de lucru și chiar în aceste zile am reușit să repunem în producție sondele 2.252 cu o producție de 12 tone pe zi, 4.540 — cu 6 tone pe zi din zona Brădești Sud și 405 — cu 6 tone pe zi din parcul Tandăra. În zilele următoare vor fi repute în funcțiune sondele 67 și 2.271 din perimetrul Brădești Sud, de la care se estimează o producție zilnică de circa 10 tone. O atenție mai mare am acordat în această perioadă pe lângă impulsționarea ritmului de lucru și efectuării unor lucrări de intervenții de calitate superioară. Dat fiind faptul că în cursul lunii aprilie ne-am propus să atingem nivelul zilnic de extracție planificat, preocupările noastre sînt concentrate acum în direcția îmbunătățirii regimului de exploatare a sondelor în gaz-lift și pompa, prin urmărirea și corectarea parametrilor de funcționare corespunzător stadiului și condițiilor de extracție, intensificarea controlului asupra modului de respectare a regimului de foraj și a calității acestuia, a lucrărilor de probe de producție, pentru evitarea blocării straturilor productive. La cele felatate de interlocutori se cuvine a adăuga și atenția acordată creșterii factorului final de recuperare a țifeiului, urmînd ca în scurt timp să fie finalizate lucrările de construcție la stația de predecanare și a celei de injecție din structura Brădești, punerea în funcțiune a unor noi sonde de injecție și continuarea lucrărilor de redistribuire pe trepte de presiune a sondelor de injecție. Prin aceste măsuri, precum și prin punerea în funcțiune în cursul acestui an a 14 sondelor noi urmează să se obțină o producție suplimentară de peste 70 de milioane tone țife.

LA SCHELA DE PRODUCȚIE PETROLIERĂ CRAIOVA

investițiilor de grupul industrial Brădești și altele. La aceste cauze de natură obiectivă se adaugă, firește, și o serie de cauze subiective ce țin de disciplină, organizarea producției, utilizarea corespunzătoare a fondului de timp disponibil.

La data documentării noastre, din datele ce ne-au fost puse la dispoziție de către Ion Țibulescu, Inginer-șef, am reținut că din totalul de 181 sonde în funcțiune erau 154, restul fiind în intervenții (4), în reparație capitală (5), care așteaptă intervenții (2), care așteaptă reparații capitale (14), la care se adaugă 2 sonde oprite din alte cauze. Comparativ cu primele două luni ale anului, situația este destul de favorabilă, reducându-se considerabil numărul de sonde care așteaptă intervenția. Dar față de sarcinile planului de producție numărul sondelor care nu funcționează este destul de ridicat și de aceea se impune intensificarea eforturilor în vederea scurtării timpului de reparații, cu atât mai mult cu cît condițiile meteorologice nu mai pot fi invocate acum ca o scuză.

Setul laboratorului geologic și ingineriei zăcămint, Geologic Vulcanescu a ținut, de altfel, să ne facă următoarea precizare: „Începînd din luna martie am luat o serie de măsuri în vederea intensificării lucrărilor de reparații la sonde, prin mărirea forma-

ționale, al rebobinat motorul electric la excavatorul gigant cu cupă și, tot în premieră, bobinarea motoarelor electrice de la motonavele Transilvania, Prahova, Smirna (lucrări realizate pînă atunci în străinătate), bobinarea motoarelor trenulețelor de mină de la Bizcaz, Vlahița, Sadu... Argumente puternice, de o importanță capitală pentru muncii defavorizați ai platformei Cățelu la Capitale. Urmare firească a eforturilor susținute pentru punerea în operă a gîndirii tehnice a unui colectiv și în funcția de mare răspundere pe care o deține, aceea de șef al serviciului producție — este să realizeze produse mereu mai competitive, cu caracteristici imbunătățite, capabile să reziste în confruntările de pe piețele externe. Și de modul în care știm să răspundem acestei cerințe fundamentale a producției de bunuri materiale de înaltă niveluri realizărilor noastre, cererile de produse la export purtînd marca unității noastre”. De felul în care s-a răspuns pînă în prezent la aceste cerințe ne stău măritoria realizările din ultimii ani. În numai 3 ani, volumul producției exportate a crescut



LA COOPERATIVA „ELECTROBOBINAJ“ BUCUREȘTI

Calitatea și tehnicitatea — repere ale muncii unui apreciat exportator

Realizările economiei românești de astăzi dovedesc că succesul în producție nu pot fi un dat al întâmplării, ci că ele se construiesc cu trudă, prin fapte de muncă cotidiene în toate sectoarele producției, începînd cu pregătirea fabricației și terminînd cu expedierea produselor către beneficiari. În timp, fiecare colectiv de oameni ai muncii își definește o personalitate aparte, anumite caracteristici ale procesului productiv devinînd pregnante, impresionînd definiția monografică respectivă unități.

Vasile Roth, șef al atelierului 4 bobinaj, prin cuvintele sale, exprimînd o dragoste părintească pentru locul de muncă unde și-a făcut ucenicia și unde, de mai bine de 40 de ani, își desfășoară activitatea — Cooperativa „Electrobobinaj” din Capitală — avea să ne creioneze imaginea unei unități mereu în ofensivă pentru prima oară în țară masinate produse, cu caracteristici îmbunătățite permanente, cu calități mereu sporite. Am aflat, astfel, că aici, la „Electrobobinaj” au fost produse pentru prima oară în țară masinate produse, cu caracteristici îmbunătățite permanente, cu calități mereu sporite. Am aflat, astfel, că aici, la „Electrobobinaj” au fost produse pentru prima oară în țară masinate produse, cu caracteristici îmbunătățite permanente, cu calități mereu sporite.

de 10 ori! Iar în toți anii în care produsele au părăsit porțile unității cu adrese sînt alte meridiane ale globului, producția planificată la export a fost nu numai realizată, ci substanțial depășită!

Atributele acestei producții? Sînt cele ale muncii — în primul rînd calitatea, mai importantă caracteristică ale cooperativelor „Electrobobinaj” este tineretea, afliată în toate sectoarele unității. I-am regăsit pe tinerii formînd și majoritatea formatorilor, echipelor specializate pe măruri diferite, dintr-un nume celor care am făcut cunoștință, și a căror semnătură pe produs înseamnă calitate, operativitate, asadar înțelegînd o gamă de produse noi. Singure aceste câteva date ne sînt suficiente pentru a înțelege efortul deosebit pe care colectivul acestei mari întreprinderi l-a făcut și îl face pentru ca prin tot ceea ce realizează să se înalțe în evoluția muncii producției de masini, pe linia creșterii complexității, tehnicității și gradului de diversificare a producției.

„Principala noastră preocupare — ne face cunoscut Florin Rugină, un tînăr inginer a cărui percepție își găsește mare răspundere pe care o deține, aceea de șef al serviciului producție — este să realizeze produse mereu mai competitive, cu caracteristici imbunătățite, capabile să reziste în confruntările de pe piețele externe. Și de modul în care știm să răspundem acestei cerințe fundamentale a producției de bunuri materiale de înaltă niveluri realizărilor noastre, cererile de produse la export purtînd marca unității noastre”. De felul în care s-a răspuns pînă în prezent la aceste cerințe ne stău măritoria realizările din ultimii ani. În numai 3 ani, volumul producției exportate a crescut

EMERIC SEKELEY

LA ÎNTEPRINDEREA DE MASINI-UNELTE ARAD

Ritmicitatea este determinată și de modul de asimilare a noilor produse

La această dată în economie există o comandament unic: concentrarea tuturor eforturilor pentru recuperarea în cel mai scurt timp a tuturor restanțelor înregistrate în lunile ianuarie și februarie — cînd condițiile climatice deosebit de aspre ale acestei ierni au împiedicat realizarea ritmică a planului — pentru asigurarea în bune condiții a tuturor indicatorilor de plan pe anul în curs. Lucre care înseamnă în primul rînd, desfășurarea ritmică a producției pe această linie și crearea condițiilor pentru recuperarea de urgență a acestor restanțe. În marea întreprindere producătoare de strunguri din Arad, pulul producției este pus în funcțiune, aici măsurile concrete luate au ca rezultat încrederea riguroasă în sarcinile de plan ale lunii martie, însăși preocuparea susținută pentru realizarea termenelor de producție noi și modernizate a întreprinderii pe acest trimestru fiind un puternic argument. Argumentul constă în sine a unui puternic colectiv de muncă în competiție permanentă cu cronometrul întreprinderii noi, a celor mai noi cuceriri tehnico-științifice.

Strungurile construite de aproape patru decenii la Arad sînt o prezență emblematică în lumea industrială județului și chiar a întregii industrii naționale, marca de fabricație „ARIS” putînd fi astăzi înținsă pe aproape toate meridianele lumii, ea desemnînd o gamă de produse se care de mult timp face parte integrantă din oferta de export a industriei românești. În ultimii ani însă, prin extinderea profilului de fabricație la Arad se construiesc și alte utilaje de mare complexitate din cadrul grupei de mașini-unelte speciale echipate la temă, numai în anul trecut realizîndu-se peste 40 de tipuri, din care 32 produse noi. Singure aceste câteva date ne sînt suficiente pentru a înțelege efortul deosebit pe care colectivul acestei mari întreprinderi l-a făcut și îl face pentru ca prin tot ceea ce realizează să se înalțe în evoluția muncii producției de masini, pe linia creșterii complexității, tehnicității și gradului de diversificare a producției.

„Dezvoltarea generală a activității noastre este dată de tendințele tehnice de plan mondial în domeniul de care trebuie să ne raliem în permanență. Astfel, a trebuit să reducem perioada de înnoire a producției de mașini-unelte de serie la 1,5-2 ani, a mașinilor speciale la 9-12 luni, să asigurăm în acest an înnoirea și modernizarea producției în proporție de peste 70 la sută. Gîndim în prezent o abordare în perspectivă a acestor probleme, în care produsele la nivel mondial de ridicat vor trebui să se înalțe ritmos în prevederile Directivelor Congresului al XII-lea al partidului. În prezent, din largă gamă de strunguri pe care le construim — strunguri universale, strunguri cu comenzi numerice, strunguri frontale cu comenzi numerice cu calculator, strunguri de copiat — m-am oprit la două produse pentru a exemplifica, sau mai bine zis particulariza, tendințele generale prezentate: strungul de rețezat și creștat lingouri și strungul SP-250 CNC, cu comandă numerică computerizată. Primul, deoarece este o comandă a unui partener extern care este multumit în exploatarea de performanțe înțelului utilaj livrat de curînd și ale celui de-al doilea deoarece la acesta este utilizată o formulă constructivă în folosirea calculatorului pentru conducerea strungurilor de complexitate ridicată”.

„Despre performanțele tehnice și constructive ale strungurilor produse în întreprindere în acest an șeful atelierului strunguri speciale și la temă, Dorel Fildan, ne spune: „Mașinile unelte pe care noi le numim „de microni”, din categoria cărora face parte strungul SPD-80, strung bax

Sporirea și diversificarea producției de substanțe minerale utile

Realizarea ritmică integrală a producției fizice în structura sortimentală planificată, cum a stabilit recentă Consfățirea de lucru de la C.C. al P.C.R., constituie o preocupare de primă importanță în activitatea unităților miniere pentru asigurarea necesităților economiei naționale cu materii prime specifice. Punerea în valoare a noi resurse de zăcăminte și dezvoltarea celor aflate în exploatare, diversificarea producției și ridicarea calității acesteia, alături de creșterea susținută a productivității muncii prin mecanizarea și modernizarea proceselor tehnologice reprezintă obiective prioritare în cadrul programelor speciale adoptate la nivelul fiecărei unități de extracție și producție. Eforturile concrete întreprinse în această direcție de către oamenii muncii de la Combinatul minier Cluj materializează marea și ambițioasă organizare tehnico-economică, vizînd creșterea permanentă a eficienței și rentabilității economice, reducerea continuă a cheltuielilor de producție, întărirea ordinii și disciplinei la toate locurile de muncă.

TEHNOLOGII ÎMBUNĂȚITE, MAI PRODUCTIVE...
Perfectionarea pe ansamblu a activității desfășurate se concretizează în prospectarea și realizarea unor produse noi cu desfacere asigurată, între care născip din pentru pișci refractare, argilă înobilată și plastică, alabastru micronizat, tuf granulat și măcinat a căror valoare se ridică la peste 120 milioane lei. De subliniat faptul că acestea contribuie la reducerea substanțială a importurilor. Cum spunem, o atenție deosebită se acordă îmbunătățirii tehnologiilor de extracție și producție, mecanizării fluxurilor de fabricație, modernizării instalațiilor de preparare a mineralelor și caolinurilor, asemilării de noi tehnologii pentru diversificarea gamei sortimentale realizate. O preocupare constantă o constituie adaptarea tehnologiilor de fabricație la cerințele beneficiarilor, în sensul îmbunătățirii nivelului tehnico și calitatii al produselor și creșterii competitivității acestora. Au fost experimentate și realizate astfel o serie de noi module de linii tehnologice în măsura să asigure producerea

suplimentare de peste 46 milioane lei. Rezultatele obținute în primele 2 luni ale anului sînt edificatoare. Cu toate greutățile determinate de starea vremii, s-a realizat planul de extracție la minele de fier, iar la o serie de mine de cupru și argilă refractară s-a realizat depășirea de plan: argilă refractară — 6 mil. tone, cuarț — 8.800 tone, calcar — 9 mil. tone, masă de stampare — 3 mil. tone, feldspat — 150 tone și diatomită — 70 tone. În cursul acestor luni s-au stabilit măsuri ferme pentru recuperarea integrală a restanțelor acumulate la celelalte 3 produse de bază, respectiv bentonită

LA COMBINATUL MINIER CLUJ
„CREȘTERI SEMNIFICATIVE LA PRODUCȚIA FIZICĂ
Sarcinile de plan pe acest an cumulează creșteri importante la toate produsele de bază. Față de anul trecut, la minele de fier se va înregistra un spor de 33 mil. tone, la argilă refractară — 125 mil. tone, la bentonite — 3,6 mil. tone, la feldspat — 7,7 mil. tone, iar la nisipuri — 358 mil. tone. Iată, asadar, cîteva cifre care evidențiază volumul mare al activității desfășurate vizînd în principal creșterea ponderii sortimentelor superioare. În cadrul fiecărei grupe de produse obținute. Anunțăm concretele includ importante depășiri de plan la cuarțurile granulate, caolin, calcar, diatomită și masă de stampare, ceea ce se va reflecta în realizarea unei producții-marfă

preparată, caolin și nisip cuarțos. Rezultatele obținute în prima jumătate a lunii sînt semnificative, existînd condiții ca la finele acestui trimestru să se realizeze o producție suplimentară în valoare de peste 5 milioane lei. Prin mobilizarea exemplară a forțelor și utilizarea judicioasă a capacităților de producție, unitățile și secțiile miniere sînt hotărîte să încheie acest ultim an al actualului cincinal cu depășiri la producția fizică sortimentală însumînd 23.700 tone cuarțuri granulate, 10 mil. tone caolinuri, 7.500 tone masă de stampare, 5 mil. tone nisip „Cetea”, 5 mil. tone bentonită „Răzoare”, 2.900 tone diatomită, 400 tone mică măcinată și 240 tone alabastru. În același timp vor fi asimilate produse noi în valoare de peste 217 milioane lei.

obiective — pornind de la specificul activității miniere și rînd în vedere durata ciclurilor necesare între prospectare, explorare și exploatare — se impune întărirea colaborării cu unitățile de profil pentru punerea în valoare a unor noi fronturi de lucru și aplicarea unor tehnologii de exploatare și prelucrare de mare randament și eficiență. Acest lucru va permite asigurarea continuității în activitatea de extracție și sporirea volumului producției realizate. Între acțiunile prioritare se detașează cele referitoare la modernizarea fluxurilor tehnologice, creșterea sustinută a capacităților de producție și îmbunătățirea condițiilor de muncă în toate exploatarea și secțiile miniere. Concret, este vorba de finalizarea lucrărilor la cele două stații de compresoare de la Exploatarea minieră Băicoșara și completarea rețelelor de distribuție a aerului comprimat în subteran, montarea unui grup de concasare primară și a unei benzi transportoare la Exploatarea minieră Agihires, realizarea unei linii tehnologice pentru remăncinarea supragranulatelor de bentonită la morile supermicronizate de la secția minieră Valea Chlucului, montarea unui grup de concasare cu reparatură de steric la Exploatarea minieră Jibou. În vederea creșterii productivității muncii se definește în prezent o gamă de activități de încercare în front și transport prin introducerea mașinilor de încărcat MIL cuplată cu transportor cu raclele sau cu instalații scerpet la Exploatarea mi-

niere Căpus, mecanizarea încercării în front prin introducerea a două mașini de încărcat și a transportorului pe galeni cu locomotivă LAM în cadrul secțiilor aceleiași exploatări. Pentru îmbunătățirea nivelului calitativ al produselor, diversificarea acestora și asimilarea de produse noi se lucrează la punerea în funcțiune și efectuarea reglajelor tehnologice la separatorul magnetic poligardier instalat în fluxul tehnologic de preparare a argilelor refractare. La Exploatarea minieră Suncuș, definitivarea tehnologiilor de fabricație a argilei înobilate cu hidroxid de aluminiu și alumina căcineată în cadrul aceleiași exploatări, respectiv finalizarea fluxului tehnologic și trecerea la producția de bentonită organofiliă la Exploatarea minieră Suncuș. De asemenea, se arză în vederea atragerii în circuitul economic a unor importante rezerve de feldspat de calitate superioară și caolin în cadrul Exploatării miniere Căpus și secției miniere Ineu. În scopul valorificării produselor secundare, stierilor se întreprind cercetări pentru recuperarea fierului din stierile la exploatarea minieră Căpus și la Exploatarea minieră Agihires.

Înclă, asadar, în cadrul celor cinci exploatări și patru secții miniere aparținînd combinatului minier Căpus și secției miniere Ineu. În scopul valorificării produselor secundare, stierilor se întreprind cercetări pentru recuperarea fierului din stierile la exploatarea minieră Căpus și la Exploatarea minieră Agihires.

IOAN GAVRA

Curentele de idei și confruntări de opinii

IN LUMEA CONTEMPORANĂ

O consecință esențială a marilor schimbări revoluționare produse în perioada contemporană o reprezintă adinarea puternică a diversității condițiilor economice, sociale, politice, naționale, culturale în care are astăzi loc dezvoltarea social-economică. Tovarășul Nicolae Ceaușescu a arătat că printr-o abordare complexă ale lumii actuale se numără fenomenul subdezvoltării ca rezultat al politicii imperialiste, colonialiste și neocolonialiste, al faptului că timp de secole un număr relativ mic de țări au exploatat numeroase popoare. Secretarul general al P.C.R. a afirmat cu toată claritatea natura și efectele raporturilor de exploatare la nivel mondial. De aici ideea de mare importanță teoretică privind existența contradicțiilor între țările bogate și țările sărace, cea mai puternică contradicție a lumii contemporane. Așa cum sublinia tovarășul Nicolae Ceaușescu „Relațiile de inegalitate și inechitate din viața economică-socială mondială au dus la împărțirea lumii în țări bogate și țări sărace. Această este totodată rezultatul direct al vechii politici imperialiste, colonialiste și neocolonialiste”. Progresul țărilor dezvoltate ca și stabilitatea economiei mondiale sunt condiționate de soluționarea reală a problemelor subdezvoltării, de realizarea unor noi raporturi economice între state, bazate pe echitate, egalitate și avantaj reciproc. Desigur, în concepția românească o primă condiție a depășirii subdezvoltării o constituie efortul propriu al fiecărei țări de a asigura progresul său continuu corelat cu raporturi economice, politice și culturale cu celelalte țări.

Toate acestea subliniază și mai mult necesitatea cunoașterii și analizei critice a diferitelor teorii despre dezvoltare.

Una din teoriile care încearcă o explicație a fenomenelor legate de apariția subdezvoltării este teoria dependenței, asupra căreia vom reveni în continuare. Dar mai întâi să aruncăm o scurtă privire asupra funcționalismului ca modalitate de investigare a proceselor sociale în condițiile modernizării. Teoria dependenței se constituie ca o replică, este adevărat nu prea viguroasă, la tezele funcționaliste.

Limitele sociologiei funcționaliste

După cum se știe, teoria funcționalistă a dezvoltării își are originea în concepția lui Max Weber asupra tipurilor ideale redate și sistematizate de T. Parsons. Aceasta din urmă a elaborat în cadrul teoriei sale despre acțiune cinci perechi de variabile-model de funcționare, care pot fi utilizate pentru caracterizarea unui anumit tip de societate (tradițională sau modernă). Aceste variabile vor fi folosite de B. Hosselitz în studiul dezvoltării economice și al schimbării sociale. Conform acestei teorii există țări dezvoltate și țări slab dezvoltate, delimitare fundamentată pe diferența dintre trăsăturile proprii fiecărui tip de țară. Astfel, țările dezvoltate s-ar caracteriza prin universalism, iar țările subdezvoltate prin particularism, cu roluri și funcționalități diferite. Pentru ca acestea din urmă să atingă nivelul celor dezvoltate, adică să treacă de la economia predominant agrară la o economie cu bază industrială, este necesar ca ele să urmeze aceeași cale. Teoreticienii aflați în această poziție apreciază că societățile tradiționale sunt obligate, mai devreme sau mai târziu, să se modernizeze. Prin urmare, ar exista stadii fixe prin care trec societățile pe măsură ce se modernizează, urmând un model, întrucât în cadrul unui sistem social, dar progresul acestui sistem nu se poate realiza decât prin urmarea modelului țărilor dezvoltate.

Un anumit reductionism, accentuat mai ales de teoriile difuzioniste, caracterizează demersul teoretic al unor curente sociale din țările occidentale. Realități din țările așa-zis subdezvoltate nu se încadrează în schema de cercetare, nu corespundea tipului ideal weberian, instrument metodologic mult uzitat de o mare parte a sociologiei și politologiei occidentale. Dintr-un anumit punct de vedere, explicații ce nu răspund satisfăcător la procese sociale caracteristice pentru aceste țări dar neplice pentru societățile în curs de dezvoltare. Această situație a devenit mult mai acută în momentul actual din țările occidentale, unde, format în spiritul gândirii occidentale, au căutat răspuns la unele dintre probleme prezente ce se puneau și se pun în țările lor. Metoda, și mai ales, concepția preluate din cultura apuseană a creat adevărate fenomene din societățile lor și aceasta pentru simplul motiv că altele erau condițiile și evoluția structurilor sociale la care făcea referire știința socială din Europa occidentală și altele sunt condițiile din țările slab dezvoltate. Peremptorie pentru reducționismul unor dintre concepțiile analizate este ideea că în țările lumii a treia ar exista un dualism: un sector tradițional înapoiat — preexistent apariției capitalismului — și un sector modern, imediat în deplină dezvoltare, cu o maximă eficiență obținută în prezent de acțiunea sectorului tradițional. După cum vom vedea mai departe, o parte dintre cei care resping teoriile evoluționiste uniformiste vor ataca și această explicație privind cauzele modernizării.

„Dezvoltarea subdezvoltării”

În consecință s-a renunțat la ideile concepțiilor uniformiste despre dezvoltare considerate ca ineficiente în explicarea riguroasă a subdezvoltării.

Schimbarile sociale în țările în curs de dezvoltare nu ar fi fost efectul atât al dezvoltării interne a fiecărei țări cit. mai ales, consecința externalizării capitalismului din Occident în această parte a lumii. „Expansiunea economică și politică a Europei (occidentale — n.n.) după secolul al XV-lea — afirmă A. Gunder Frank, unul din promotorii americani ai acestei teorii — a încorporat complet țările actual subdezvoltate în același proces istoric mondial, ceea ce a provocat simultan dezvoltarea unor țări și subdezvoltarea altora”. Aceasta este premisa teoriei dependenței, una dintre cele mai cunoscute și dezbătute dintre teoriile actuale despre dezvoltare.

Evoluția societății din țările în curs de dezvoltare nu trebuie studiată izolat de dezvoltarea țărilor avansate economic. Dimpovtriv, ar fi necesară o analiză a dezvoltării lumii ca un singur sistem. Problema esențială pentru cercetarea socială este cunoașterea modalităților prin care țările slab dezvoltate au fost introduse în sistemul mondial și deci ele au devenit dependente de evoluția țărilor dezvoltate.

De la afirmarea ei în anul '60 până în

prezent, teoria dependenței a cunoscut mai multe variante. Ea s-a constituit inițial ca o încercare de explicație a unor procese sociale din America Latină care nu se încadrează în schema teoretică a evoluționismului uniform. De aceea, reprezentanți importanți ai gândirii social-politice din continentul sud-american au abordat problematica dezvoltării în această parte a lumii. Este suficient să amintim pe Celso Furtado, Osvaldo Sunkel, Thi Dos Santos, F. Cardoso, Rodolfo Stavenhagen, Guillermo O'Donnell, cercetători recunoscuți ai problemelor dezvoltării latino-americane. La aceștia se adaugă o serie de teoreticieni din S.U.A.: Andre Gunder Frank, I. Wallerstein, Daniel Chirot, din Franța: A. Emmanuel, din Egipt: Samir Amin, care încearcă să explice fenomenul dezvoltării capitaliste mondiale prin conceptul de „dependență”. Între toți acești teoreticieni există o serie de diferențe inclusiv terminologice. Așa de pildă, pentru a desemna aceleși fenomene, conceptul de dependență este folosit de Frank iar Wallerstein și adepții săi folosesc conceptul de sistem mondial. De altfel, un exeget, Albert Bergessen, remarcă recent că se pot delimita mai multe poziții în cadrul studiilor despre sistemul mondial: cele privind accentul pus pe rolul acumulării de capital la scara mondială (Samir Amin, Frank), schimbul inegal între centru și periferie în economia mondială (Wallerstein), efectele inegalității teritoriale și inegalitatea veniturilor în țările mai puțin dezvoltate (Chase Dunn), evoluția istorică a ansamblului economiei mondiale (I. Wallerstein), rolul structurilor și mecanismelor organizării procesului mondial (Frank și Bergessen), versurilor ciclice ale economiei mondiale (Frank, Mandel, Bergessen).

Acești studii sint foarte variate și vizizează perioade foarte diferite, unele se referă la primele etape de afirmare a capitalismului din secolul 15 iar altele se opresc numai la perioade recente (1935—1975). Dar asupra acestor aspecte vom reveni mai jos.

Termenul de dependență, așa cum a remarcat Ian Roxborough, a fost folosit în multe accepțiuni ce pot fi reduse, la două sensuri mai importante: 1) dependența externă sau dependența de legătură care ar exprima dependența unui sistem de altul, 2) dependența internă care ar fi un factor de schimbare a modului de funcționare internă și de articulare a elementelor constitutive ale formațiunii sociale dependente. În ce constă descrierea dintre ele? Distincția este în aceea că dinamica internă a formațiunilor sociale dependente este radical diferită de dinamica internă a formațiunilor sociale ale țărilor capitaliste avansate economic.

Punctul central al teoriei dependenței este necesitatea de a trata problematica dezvoltării la nivelul sistemului mondial și nu în cadrul național. Acesta ar fi principul metodologic fundamental al studiilor subdezvoltării. Edificarea unei teorii despre dezvoltare ar trebui să zădărească pe baza examenului experienței țărilor subdezvoltate, antrenate forțat în sistemul economic mondial, aspecte neglijate de teoriile evoluționiste uniformiste, așa-zis adepții teoriei dependenței.

După teoria dependenței dezvoltarea a avut în lumea a treia trei din cauza întirzierii dezvoltării țărilor din această zonă sau pentru că ele se găsesc în primele stadii ale dezvoltării, așa cum susțin teoreticienii evoluționismului uniform, ci din cauza participării lor forțate la dezvoltarea capitalistă a lumii în general și a sistemului mondial. Fără a se sublinia însă că ele au fost obligate să intre în diviziunea muncii la scară mondială. Subdezvoltarea, în viziunea lui Frank, rezultă din relații de schimb ale țărilor lumii a treia, cu metropola capitalistă. Spre deosebire de teoria care a accentuat pe teza după care societatea duală, ar fi tipică țărilor slab dezvoltate, Frank susține că cele mai multe dintre țările Americii Latine au fost încorporate în capitalismul mondial în timpul primei perioade a istoriei sale coloniale. Dezvoltarea și subdezvoltarea sint elemente opuse ale aceluiași sistem și nu stadii diferite ale evoluției sociale a unei țări.

Pentru generarea subdezvoltării structurale, spune Frank, mai important decât surgerarea surplusului din țările satelită după încorporarea lor ca atare în sistemul capitalismului mondial, este împregnarea economiei interne a țărilor satelită cu aceeași structură capitalistă și contradicțiile sale fundamentale”. Referindu-se concret la America Latină, rezultă că acestea: s-a impus o economie de piață din primele faze ale înglobării ei în sistemul mondial capitalist. Intrarea ei în piața mondială capitalistă este cauza subdezvoltării ei.

Subdezvoltarea este, deci, rezultatul procesului dezvoltării capitalismului, care a condus și conduce la relații metropolă-satelit. Țările satelitate sînt încorporate în procesul dezvoltării capitaliste mondiale. În consecință, s-ar produce în terminologia lui Frank o „dezvoltare a subdezvoltării” și o „subdezvoltare a dezvoltării”. Mecanismele acestor procese sint relațiile metropolă-satelit, exproprierea-insurșirea surplusului economic și continuitatea în schimbarea socială care lasă intacte structurile fundamentale ale țărilor satelit. „Subdezvoltarea, spune Frank, a fost și este încă generată de aceleași procese istorice care au generat

dezvoltarea economică: dezvoltarea capitalismului însuși”.

Critici argumentate au emis reprezentanți ai cercetării sociale din America Latină cu privire la teoria dependenței așa cum aparține ei în viziunea lui Frank. Cunoscutul sociolog F. Cardoso, de pildă, a respins formula lui Frank despre dezvoltarea subdezvoltării deoarece, apreciază el, se ignoră dinamismul specific fiecărei țări. Procesul de subdezvoltare nu este un fel de satelitizare ci unul de formare a unui anumit tip de structură internă condiționată de relații internaționale de dependență.

„Strict vorbind — dacă considerăm indicatorii naționali economici — nu este vorba de arătat, afirmă sociologul sud-american, că dezvoltarea și pătrunderea monopolurilor în sectoarele industriale ale țărilor dependente nu sint incompatibile. Ideea că se produce un fel de dezvoltare a subdezvoltării, în țara joasă de cîștig, nu ne ajută să înțelegem mai bine. De fapt, dependența, capitalismul monopolist și dezvoltarea nu sint termeni contradicțorii: se produce un fel de dezvoltare capitalistă dependentă în sectoarele lumii a treia integrate în noua formă de expansiune a monopolurilor”.

Conform unei scheme nu suficient de clare, unii dintre reprezentanții teoriei dependenței, deși consideră că una este dependența externă și alta este dependența internă, totuși acestea ar avea în ultimă instanță același mod de funcționare. Cu alte cuvinte, așa cum în cadrul sistemului mondial unele țări sînt dependente de altele (apreciate ca dezvoltate) la fel în cadrul țărilor subdezvoltate regiunile mai slab dezvoltate sînt dependente de zonele mai dezvoltate. Precizăm că este vorba de o dependență

lism caracterizat de Frank ca fiind de raporturi comerciale intense. Păra a putea insista prea mult asupra acestei probleme, să ne putem să o anumim declararea a conceptelor folosite în analiza capitalismului, feudalismului, circulației, comerțului și societății, întrucât pe analiză la concluzii fundamentale susținute de fapte concrete. Dacă ne oprim doar la un singur exemplu, cel referitor la feudalism, o întrebare legitimă se pune: există în America Latină un mod de producție feudal? Dacă da, asemănă el cu cel european? Dacă nu, atunci cum s-a făcut tranziția la capitalism? Numai prin simpla înglobare a Americii Latine în sistemul mondial capitalist? Oare participarea la sistemul mondial este dezvoltare capmat este cauza apariției modului de producție capitalist? Într-o țară? Frank nu a evitat unele dintre aceste întrebări. Scrierile sale ulterioare acelor în care el expune concepția sa inițială despre dependența sunt o mătură evidentă. Rămîne însă în continuare o adevărată imprecizie în investigația sa mai ales datorită fundamentării dependenței pe dualitatea conceptuală de articulare internă-articulare externă. Deoarece sublinierea importanței dependenței ca factor hotărîtor în explicarea procesului dezvoltării tarilor lumii a treia duce în mod firesc la ideea lipsei unei interdependențe structurale interne între elementele esențiale ale sistemului economic într-o țară.

Reprezentanții teoriei dependenței în consens cu dihotomia propusă de el: metropolă-satelit sau centru-periferie, consideră că dependența prin articulare economică subdezvoltate cu sistemul economic mondial conduce la un transfer al resurselor din periferie în centru (metropolă) și, totodată, că ea poate distorsiona la varietate mecanismele de blocaj care frînează sau distorsionează economia periferică, împiedicînd în felul acesta alocarea de către așa-zisele zone periferice de resurse capabile să producă o creștere economică internă. Dar nu se exprimă explicit ideea că subdezvoltarea acestor zone așa-zis periferice este o consecință a exploatare directe a bogățiilor lor de către țările capitaliste dezvoltate. În consecință, întrucît acestea sînt dezvoltate în importanțarea de noi resurse lor au fost exploatare pînă la aceluiași grad colonial. Teoreticienii sud-americani au sesizat această limită esențială a reprezentanților occidentali ai teoriei dependenței și au avut rolul de a considera în „periferie” și în „centru” de materii prime ai țărilor subdezvoltate. De aici și presiunea țărilor dezvoltate asupra acestor țări pentru a le obliga să consume produsele fabricate în metropola colonială pe baza materiilor prime din țările subdezvoltate. În consecință, de a nu-și identifica o industrie proprie. Interesante condițiile face în

sistem economic mondial unic. Prin ce se deosebește de Frank? La Frank sistemul mondial servește pentru definirea setului de influențe externe care ar explica, așa cum am văzut, subdezvoltarea lumii a treia. Wallerstein înțelegă distincția dintre intern și extern prin considerarea sistemului mondial ca unitate de bază în studiul capitalismului. O spune chiar el: „Eu am abandonat complet ideea de a avea un stat suveran sau un concept mai vag de societate națională ca unitate de analiză. Eu am decis că unica unitate de analiză este cea care poate vorbi de schimbare socială numai în sistemele sociale. Singurul sistem social din această schemă era sistemul mondial... Eu am putut explica schimbările în statele suverane ca o consecință a evoluției și interacțiunii sistemului mondial”.

Să stărăm mai mult asupra acestei viziuni despre dezvoltare care se bucură de autoritate în rândul celor preocupati de problematica dezvoltării.

Spre deosebire de Frank concentrat pe investigarea Americii Latine, Wallerstein porbește în analiza sa de la expansiunea capitalismului occidental în secolul XVI în întreaga lume, oprindu-se nu la studierea schimbării sociale la nivelul unei societăți, ci la relațiile care operează la scara mondială. Premisa avută în vedere de cercetător este necesitatea regădirii istoriei lumii, văzută doar ca o succesiune de imperii, în sensul studiului modului cum imperiile s-au transformat în sistem economic mondial. Un imperiu politic, susține sociologul american, nu este capabil de o creștere economică sustinută. Cu capitalismul este, înainte de toate, la originele sale o dezvoltare, necesită în altă ordine de idei în plan economic, investiția noi formațiuni sociale economice trebuie să accentueze această dimensiune. O economie mondială ar fi mai capabilă de dezvoltare, după Wallerstein, decît un imperiu mondial deoarece actorii economici au mai mult libertate să manevreze, să însușească și să reintvestească surplusul. O asemenea economie mondială — al căruia capitalism din secolul al XVI-lea pînă în prezent a fost doar numai un moment istoric de lungă durată — este bazată pe o diviziune a muncii geografic diferențiată al călătui din trei zone principale: centru, semiperiferie, periferie (legate împreună prin piața mondială). „În explicațiile perspectivei sistemului mondial din secolul al XVI-lea, Wallerstein definește termenii: „centru-periferie” scrie Wallerstein. În fapt, el vorbește de națiuni centrale, națiuni semiperiferice și națiuni periferice. Transformarea imperiilor politice într-un sistem economic mondial este rezultatul procesului de acumularea de comerț din secolul al XVI-lea. Țările din centrul sistemului mondial

în sistemul capitalist este unul de exploatare, bazat pe interesele claselor dominante. Desi Wallerstein argumentează că structura și funcționarea economiei capitaliste mondiale sint inerent exploatare totuși, din analiza sa reiese că procesul de distribuție a veniturilor în sistemul mondial capătă mai mult înțelegere unor raporturi de neexploatare. Așa cum și justete remarcă un exeget, viziunea lui Wallerstein este identică cu cea a economiștilor liberali și nu cu cea marxistă așa cum înțeleg unii cercetători. A doua reducere vizează explicarea diferențelor politice și de putere între statele sistemului mondial ca rezultat al diferențelor de ritm, de însușire a surplusului și ca expresie a intereselor de piață ale claselor dominante. Statele din centru sînt puternice datorită surplusului de măruri și a cerințelor clasei capitaliste dominante privind protecția exercitată de stat asupra industriei și controlul asupra comerțului internațional. Periferia ar fi alocată în timp de munca obligată, pot să sustragă mai puțin din veniturile aduse de comerțul mondial și deoarece clasa capitalistă din aceste zone este interesată în profituri provenite din lezăturile ei directe cu comerțanții din zonele centrale. „Munca liberă, spune Wallerstein, este trăsătură definitorie a capitalismului dar munca liberă nu o găsim în toate întreprinderile productive. Munca liberă este forma controlului folosit de muncitorii calificați din țările din centrul și în jurul său. În primul volum al folosită de muncitorii mai puțin calificați din arile periferice. Combinarea lor este esența capitalismului”. Ar rezulta că esența relației muncă-capital ar fi fost proletarierea și burghuizarea, idee nu suficient de clară în primul volum al scrierii sale (în 1974) dar adăscită într-un articol din 1978 în care se subliniază că una dintre contradicțiile capitalismului este procesul de proletarierea datorat acumulării de capital. Totuși, sociologul american argumentează că, de fapt, nu avem de a face cu conflicte între clase ci în interiorul claselor: „65 la sută dintre conflictele din lume sînt în interiorul claselor. Aceste conflicte sint mult mai frecvente decît cele între clase”.

Se poate contura o încercare simplificată a proceselor sociale caracteristice dezvoltării capitaliste. Aprecierea despre Frank, cum că viziunea acestuia ar fi circulațională se potrivește și lui Wallerstein. Piața și comerțul rămîn în concepția lui Wallerstein elemente fundamentale ale întemeierii sistemului economic mondial. Relațiile comerciale și de piață pot fi înțelese în afara structurilor de clasă sau politice? Transformările structurale sociale, dezvoltarea economică și evoluția rolului muncii în comerțul sau pieței. Ele sint determinate de relațiile de clasă. Așa cum bine remarcă o exeget a lucrării sale, Theda Skocpol, „diferite clase pot fi în cea mai bună poziție pentru a dispune de avantajele oportunităților comerțului și să aibă poziții întărite”.

Dealtfel, o asemenea reducere vizează și neglijarea rolului politicului în relațiile din cadrul sistemului mondial precizat de el. Teza sa fundamentală este că poziția țărilor în cadrul sistemului mondial determină caracterul resurselor lor politice și, concomitent, că economia mondială care, pentru menținerea sa ca sistem, state puternice în centru și structuri slabe în arile periferice. Insa structurile politice și economice sunt determinate în relație cu economicul. Sistemul economic capitalist mondial ca totalitate, consideră Wallerstein, este arena acțiunii sociale. Negind, după cum am văzut, statură lumii un sistem dezvoltare capitalismului celorlalte elemente, egalizează aspecte importante ale evoluției moderne ale națiunilor și indeosebi constituirea unor noi națiuni și afirmarea în viața internațională a unui număr tot mai mare de națiuni pe măsura cizigării Independenței și a libertății lor de dominația colonială. Teoria sa converge cu teoria dependenței a lui Frank deoarece accentuează că și acesta din urmă preemința sistemului mondial în dezvoltarea și evoluția mondială ca afirmarea societății capitaliste.

Este de reținut explicația sa cu privire la modul în care expansiunea capitalistă din Europa occidentală a creat zone periferice în sensul de spații subdezvoltate. Aceasta concluzie este ferită în investigarea unor fenomene caracteristice evoluției capitalismului contemporan. Starea de dependență a economiilor unor țări în curs de dezvoltare este o realitate prea presantă pentru a o putea nega. Țările dezvoltate au fost și sînt în continuare interesate în transformarea acestor societăți în țări independente și prospere ci în menținerea lor ca zone dependente bune doar pentru a produce lucruri ieftine. Progresul în o țară mai puțin dezvoltată înțelegem a rețea activă a țărilor puternic dezvoltate. Rezultă de aici preocuparea pentru țările dezvoltate de a perpetua statutul de dependență al țărilor subdezvoltate. Galton a sesizat caracteristica dependenței și a spus că este vorba de o „nevoie” este generată atunci cînd potul e satisfăcut numai din centrul sistemului mondial. Dar, aceasta, continuă Galton, nu este nevoie maslor ci trebuința elitelor și nevoile țărilor dependente sînt identificate cu aceste nevoi ale elitelor.

Dar, dacă ideea lui Wallerstein de mai sus este corectă și demnă de luat în seamă de către cercetătorii din științele economice, ineficiență se dovedește a fi întemeierea acțiunii practice pe o asemenea premisă teoretică. Și aceasta datorită în primul rînd insuficienței înțelegerii sau neglijării raportului dintre factorii interni și cei externi în procesul de dezvoltare. Cauza principală stă în minimalizarea rolului națiunii în acest proces. Așa este afirmat de Wallerstein în relațiile din cadrul sistemului mondial economic ca raporturi dintre metropolă-satelit sau dintre centru-periferie. Nu mai puțin esențial este faptul că reprezentanții americani ai teoriei dependenței nu analizează consecințele dominației coloniale asupra afirmării națiunii, cu forma de comunitate umană caracteristică formațiunii social-economice capitaliste. Inși sociologii americani au subliniat o asemenea limită esențială.

„Într-un anumit sens, afirmă W. M. Reade, adesea fixate de decizii și compromisuri arbitrare și forțate sînt foarte inegal investite cu resurse. Unele dintre aceste grante, continuă sociologul american, sint o consecință a colonialismului”.

Reprezentanții teoriei dependenței încearcă să aducă noi fapte și noi argumente pentru demonstrarea modului cum a apărut subdezvoltarea. Dar, așa cum am văzut, ei ajung în cele din urmă să propună un model unic de explicație a proceselor de dezvoltare modernă a tuturor țărilor lumii fără a avea în vedere marea diversitate de condiții istorice, politice, economice, sociale, culturale de dezvoltare a națiunilor și, mai ales nu propun o perspectivă privind înălțarea condițiilor ce determină dependența țărilor slab dezvoltate de țările avansate economic care s-au dezvoltat și prin jefuirea unor resurse importante ale primelor și continuă să obțină mari profituri prin o politică economică internațională bazată pe inechitate și decalaje de dezvoltare.

DEZVOLTAREA concept cheie a zilelor noastre

CONSTANTIN SCHIFRINET

economică. O chestiune se ridică în acest context. Această dependență internă este posibilă și în țările dezvoltate? Răspunsul nu este foarte limpede, de fapt, că să fim foarte clari, nici nu se încercară să se dea un răspuns la această problemă pentru simplul motiv că nu este pusă de cercetătorii menționați în țările occidentale. Pentru aceștia, dependența vizează în primul rînd țările lumii a treia. De altfel, delimitarea între dependența externă și cea internă are drept scop de a explica o serie dintre procesele caracteristice acestor țări prin raportul dintre factorii interni și externi ai dezvoltării. Asupra acestei probleme vom stărui mai jos. Ceea ce vrem să subliniem aici este tentativa teoretică de surprindere a unei particularități ale țărilor slab dezvoltate în contextul sistemului mondial, tentativă care nu reușește însă să sublinieze condițiile specifice de dezvoltare a capitalismului în cadrul fiecărei țări.

Interpretări abstracte ale unor fenomene sociale concrete

Una din obiecțiile fundamentale ale reprezentanților dependenței față de teoria evoluționistă uniformistă era faptul că aceasta din urmă nu ia în seamă istoria țărilor lumii a treia. Obiecție reală și exactă. Dar în teoria dependenței istoria acestor țări, și decursul evenimentelor și proceselor sociale și istorice, este făcută numai prin raportare la relația lor cu țările mai avansate, deci numai în măsura în care ele au contribuit la dezvoltarea capitalismului din țările occidentale. Care era istoria acestor țări pînă la înglobarea lor în procesul de dezvoltare mondială a capitalismului? Ce rol a avut tradiția istorică în procesul sus menționat, care au fost forțele interne purtătoare ale noulor relații de producție? La aceste întrebări nu găsim răspuns în scrierile teoreticienilor occidentali. A. Gunder Frank este corect cînd afirmă că „Plantatiile de zahăr lucrate de sclavii din Brazilia din secolul al XVI-lea, acelea din insulele Caraibe în secolele XVII—XVIII și plantațiile de bumbac din sudul Statelor Unite făceau parte dintr-un singur sistem și dintr-un singur proces istoric în care ele au contribuit materialicește la acumularea primitivă și apoi industrială de capital concentrată în anumite părți ale sistemului”. Această situație a fost și în ceea ce privește exportul de sclavi din Africa în America de Nord, factor esențial în dezvoltarea capitalistă a acestei zone. Reiese deci că afirmarea capitalismului s-a făcut prin atragerea forțată a unor țări dependente, acestea fiind considerate ca participanți directe la activitatea productivă și de schimb cu rol fundamental în procesul de acumularea de capital în Europa și în dezvoltarea Europei occidentale. Pornind de la această premisă, trebuie să considerăm că în studiul subdezvoltării trebuie să se acorde mai multă atenție procesului mondial unic de acumularea de capital, exigență necesară dar nu suficientă și nu singura, după opinia noastră, în investigarea proceselor de dezvoltare în raport cu condițiile concrete din fiecare țară, zonă sau regiune.

Operind prin opoziție, teoreticianul american accentuează rolul covârșitor pe care l-ar fi avut comerțul în edificarea capitalismului spre deosebire de feuda-

lismul. Acest sens cunoscutul economist brazilian C. Furtado. Pentru el „modernizarea este acel proces de adoptare a modelelor mai complicate de consum public și privat care are loc în lipsa procesului cooperativizării tehnice în metode de producție”. Subdezvoltarea este explicată de Furtado ca fiind un raport specific între procesul interior de exploatare și un proces istoric de dependență. Rezultă o concluzie importantă: dacă dependența în exterior crește, atunci crește și gradul de exploatare în interior. Un aspect încă puțin luat în seamă, afirmă economistul brazilian, este acela că țările periferice s-au transformat rapid datorită presiunii țărilor dezvoltate în importanțarea de noi bunuri de consum rezultate din acumularea de capital și progresul tehnic în aceste din urmă țări. Acesta este un argument incontestabil, susține Furtado, pentru a dovedi că „dependența poate exista în absența oricărei investiții străine directe”.

Subdezvoltarea este, în viziunea lui Furtado, o consecință a dependenței. Grație subdezvoltării, capitalismul a reușit să domine regiuni întinse cu un efort minim pentru schimbări minore în structurile sociale tradiționale. „Subdezvoltarea, conchide Furtado, a jucat un rol fundamental în constituirea actualului sistem economic mondial”. Teză ce reflectă mult mai corect realitățile lumii contemporane, decît explicațiile sociologice americane.

La accentuarea limitei teoriei dependenței, contribuie și faptul că ea nu explică în mod clar structura socială și de clasă a țărilor slab dezvoltate și în ce măsură această structură influențează la scară unei țări în orbita țărilor mai dezvoltate. Dealtfel, una dintre criticile principale aduse teoriei menționate se referă la faptul că relațiile de clasă sint considerate ca reziduale. Am văzut mai sus că dependența este concepută doar ca raport între două țări sau între două grupuri de țări, fără a se avea în vedere condițiile concrete, sociale și istorice în care are loc legătura dintre aceste țări. O țară dezvoltată prin atragerea unei țări slab dezvoltate pe traiectoria dezvoltării capitaliste o obligă să producă pentru nevoile ei, ceea ce se exprimă într-un raport de exploatare. Frank nu analizează aceste relații de exploatare în termenii structurilor sociale și de clasă. El exagerează rolul factorului extern deoarece accentuează rolul determinant al pieței mondiale care ar obliga țările mai slab dezvoltate să răspundă la schimbările dezvoltării mondiale a capitalismului și la existența diviziunii internaționale a muncii. Pentru Frank diviziunea muncii între statele din centru și statele de la periferie constituie trăsătura distinctivă a capitalismului mondial și schimbul inegal de bunuri între centrul și zonele sale periferice care conduce la dezvoltarea inegală a lumii.

Unicitatea modelului și diversitatea condițiilor

Observăm că și Wallerstein utilizează un model care se bazează în cele din urmă pe două simplificări, așa cum de altfel s-a și remarcat în exegeza consacrată lucrării sale fundamentale.

O primă reducere este determinarea tuturor structurilor socio-economice prin oportunitățile pieței mondiale. Furte peieți sint acelea care mențin diferențele între diferitele zone. „Din moment ce noi acordăm importanță forței statului, noi înțelegem funcționarea „schimbului inegal” care este aplicat de statele puține” care este aplicat de statele puține către țările centrale”. El minimalizează rolul relațiilor sociale de producție de drept cîvint considerate de Marx element esențial în descrierea unei societăți. Se poate oare discuta temeinic modul în care capitalismul subdezvoltă altele țări în scopul creșterii profitului fără a se acorda atenția cuvenită relațiilor dintre producător și clasele ce își însușesc plusprodusul? Evident, nu. Marx a afirmat-o clar. Raporturile dintre state

alături de un grup de națiuni care au guverne puternice dominate de burghuizare, orașe puternice, muncă salariată. În schimb, țările de la periferie sint dominate și privat care are loc în lipsa procesului cooperativizării tehnice în metode de producție”. Subdezvoltarea este explicată de Furtado ca fiind un raport specific între procesul interior de exploatare și un proces istoric de dependență. Rezultă o concluzie importantă: dacă dependența în exterior crește, atunci crește și gradul de exploatare în interior. Un aspect încă puțin luat în seamă, afirmă economistul brazilian, este acela că țările periferice s-au transformat rapid datorită presiunii țărilor dezvoltate în importanțarea de noi bunuri de consum rezultate din acumularea de capital și progresul tehnic în aceste din urmă țări. Acesta este un argument incontestabil, susține Furtado, pentru a dovedi că „dependența poate exista în absența oricărei investiții străine directe”.

Subdezvoltarea este, în viziunea lui Furtado, o consecință a dependenței. Grație subdezvoltării, capitalismul a reușit să domine regiuni întinse cu un efort minim pentru schimbări minore în structurile sociale tradiționale. „Subdezvoltarea, conchide Furtado, a jucat un rol fundamental în constituirea actualului sistem economic mondial”. Teză ce reflectă mult mai corect realitățile lumii contemporane, decît explicațiile sociologice americane.

Unicitatea modelului și diversitatea condițiilor

Observăm că și Wallerstein utilizează un model care se bazează în cele din urmă pe două simplificări, așa cum de altfel s-a și remarcat în exegeza consacrată lucrării sale fundamentale.

O primă reducere este determinarea tuturor structurilor socio-economice prin oportunitățile pieței mondiale. Furte peieți sint acelea care mențin diferențele între diferitele zone. „Din moment ce noi acordăm importanță forței statului, noi înțelegem funcționarea „schimbului inegal” care este aplicat de statele puține” care este aplicat de statele puține către țările centrale”. El minimalizează rolul relațiilor sociale de producție de drept cîvint considerate de Marx element esențial în descrierea unei societăți. Se poate oare discuta temeinic modul în care capitalismul subdezvoltă altele țări în scopul creșterii profitului fără a se acorda atenția cuvenită relațiilor dintre producător și clasele ce își însușesc plusprodusul? Evident, nu. Marx a afirmat-o clar. Raporturile dintre state

Mondialismul, expresie a teoriei dependenței

O variantă a teoriei dependenței mult răspîndită în sociologia americană actuală este cea a societății mondiale. Inițiatorul ei, Immanuel Wallerstein, se folosește de schema lui Frank a raporturilor dintre metropola și țările satelite, în scopul de a demonstra existența unui

