

Recolta tineretului

ORGAN AL COMITETULUI CENTRAL AL UNIUNII TINERETULUI COMUNIST

ANUL XLI

SERIA II

Nr. 11 330

6 PAGINI

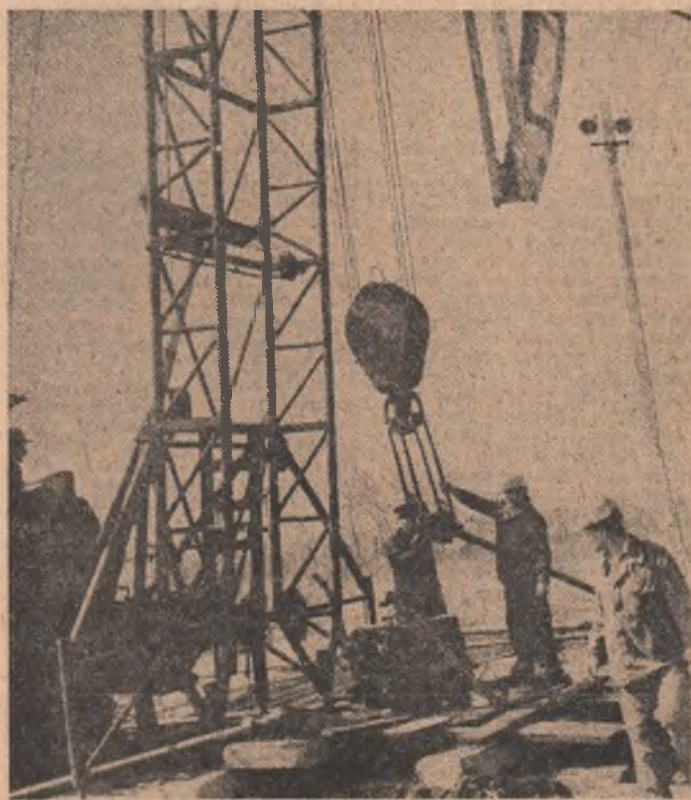
50 BANI

SIMBĂTA

2 NOIEMBRIE

1985

Amplă mobilizare pe frontul producerii și economisirii energiei



ACȚIUNI CONCRETE, SOLUȚII EFICIENTE — REZULTATE REVELATOARE ÎN PRODUCȚIE

● Prin redimensionarea eforturilor, prin folosirea intensivă a tuturor instalațiilor din subteran, minierii din Comănești raportează depășirea planului la extracția de cărbune cu 23.000 tone. ● În fruntea recordmenilor se situează cei din sectoarele Vermești cu un plus de 6.929 tone, Lăpoș Nord cu 1.071 tone și Lumina cu 453 tone. ● Pentru respectarea angajamentului asumat, de a livra pînă la 1 noiembrie termocentralelor întreaga cantitate de cărbune necesară pentru perioada sezonului rece au fost adoptate o serie de programe suplimentare. ● În perioada următoare fronturile care folosesc combine vor fi dotate cu încă 5 utilaje. ● Dintre obiectivele de perspectivă care au drept scop creșterea producției de cărbune, amintim realizarea puturilor centrale din sectorul Vermești și cel din chiuveta de la Sălătruc. ● Prin măsurile luate, pînă la sfîrșitul anului se estimează o producție suplimentară de 23.000 tone cărbune.

MĂSURI PENTRU EXTINDEREA ȘI MODERNIZAREA FRONTURILOR DE EXTRAȚIE

Pentru minierii din bazinul carbonifer Comănești, măsurile adoptate la recenta ședință a Comitetului Politic Executiv al C.C. al P.C.R., prevederile Decretului prezidențial s-au tradus în programe ferme de acțiune în vastul efort de a asigura cu materie primă, de calitate superioară, termocentralele. „În controlul atenției generale — ne preciza Iovarășul Nicolae Bejan, directorul întreprinderii miniere — se situează respectarea tuturor măsurilor luate pentru prevenirea intreruperilor în funcționarea utilajelor, prin asigurarea în vecinătatea lor a unor rezerve de piese de schimb, precum și prin respectarea cu strictețe a graficelor privind reviziile și reparările, depistarea din timp a eventualelor avarii. O acțiune extrem de importantă, aflată în curs de generalizare în toate sectoarele, o constituie selecția oamenilor care asigură întreținerea și reviziile utilajelor. În funcția de manipulant am reușit să încadrăm numai cadre calificate, tineri absolvenți ai școlilor profesionale de profil din localitate”.

derea mecanică Timișoara 5 combine de înaintare, adecvate durității rocilor din zonă. Încă de pe acum au apărut o serie de areuții cauzate de structura geologică, datorată marelui neconfirmării de grosime. În sectorul Vermești, de pildă, grosimea stratului de cărbune a scăzut de la peste 1 m la 0,6 m. Or, pentru a contracara consecințele situațiilor

La Întreprinderea minieră Comănești

de asemenea gen. eforturile organizatorice sînt urmăriți toți minierii.

În prezent se întreprind intense căutări pentru evidențierea și valorificarea de noi rezerve de cărbune în perimetrul considerat ca epuizat. Datorită sistemului preferențial utilizat în exploatarea cărbunelui cu zeel de rîm în urmă, importante zone au rămas neexploate. Intrarea lor în exploatarea putului central de la Vermești și a celui din chiuveta Sălătruc, vor conduce nemijlocit la sporirea producției de cărbune. Pe fondul acestor acțiuni proprii, minierii de la Comănești așteaptă o serie de utilaje absolut vitale pentru a-și realiza un ritmuri cât mai înalte la înaintare și extracție. Este vorba de cele 5 combine de înaintare pentru profile mici, utilaje contractate cu I.M. Timișoara, o serie de mașini de încălcat electrice tot pentru profile mici, executate de UNIO

Satu Mare, și de asemenea 3 instalații Telemim.

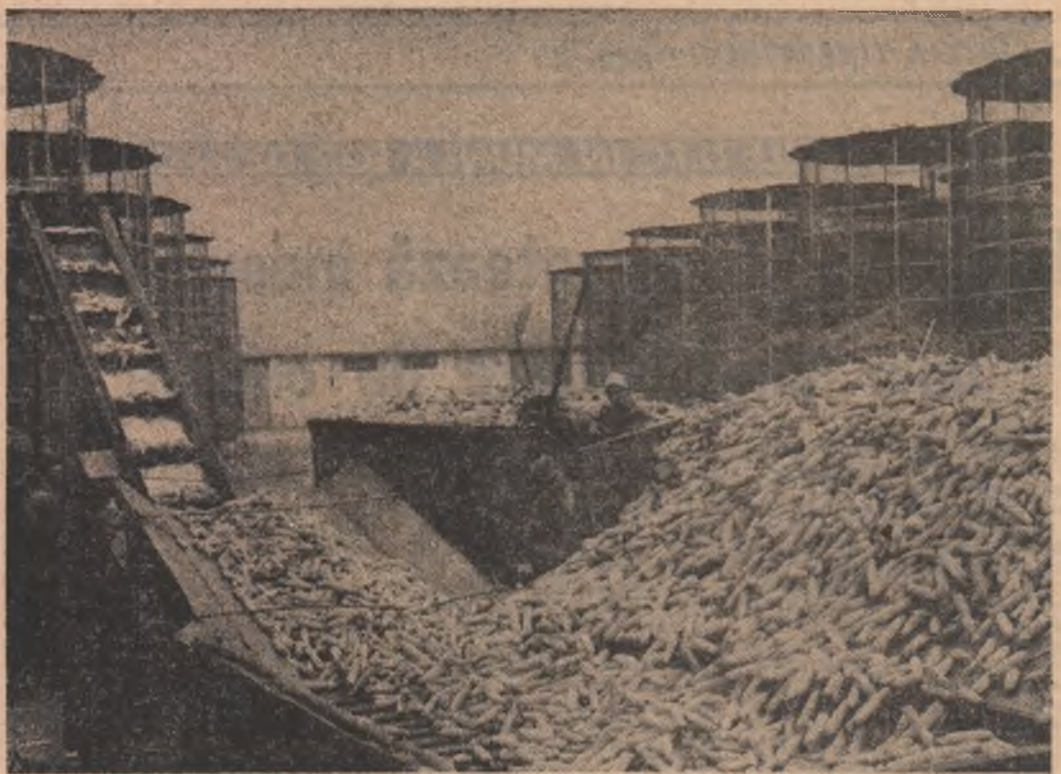
Totodată, în centrul preocupărilor se situează și de zi cu zi calitatea cărbunelui extras și livrat beneficiarilor. „Tînind cont că în zăcămintul puterea calorică este corespunzătoare, este necesar — ne preciza inginerul Constantin Poiana, secretarul comitetului U.T.C. pe întreprindere — ca în momentul exploatarii să se evite pe cît posibil acumularea unor cantități mari de steril. Sistemul preocupat de această problemă urmărind cu strictețe maximizarea modului cum se asigură tăierea selectivă, sortarea la punctele de încărcare în subteran și la suprafață, astfel ca pe banda transportoare care duce la punctele de înmagazinare a cărbunelui steril să nu depășească 6 la sută. Raportul calității efectuate în subteran de către geologi și ceteștii prin probe recoltate, prin esanționare evidențiază de la o zi la alta o creștere evidentă a calității cărbunelui pe care-l expediem beneficiarilor nostri”.

IN ABATAJE, ZI DE ZI, O AUTENTICĂ ÎNTRECERE MUNCITOREASCĂ

Pe Inginerul Ion Dascăl, șeful sectorului Vermești, sector care se menține în continuare pe locul I în topul fruntesților, producția de cărbune intrată suplimentar pe primele 9 luni — 6.929 tone — nu este de natură să-l mulțumească. Pentru a fi mai convingător, îmi prezintă o serie de rapoarte de lucru întocmite de maeștrii de schimb. „Jată, îmi zice, unul din cei 10 care-l întreprind muncii, îmi propun să analizăm activitatea dint-un schimb. Ne oprim la cel al maeștrului Iordache Costea. Rețin: 32 de oameni: 7 cloace pe abatajul 634; o pregătire în planul 1.439; cu două noștri și două grupe de întretinere. La sfîrșitul

DUMITRU ION DINCA

(Continuare în pag. a II-a)



CAMPANIA AGRICOLĂ DE TOAMNĂ

Cu forțe sporite pentru transportul recoltei la adăpost și efectuarea operativă a arăturilor adînci

Mobilizați de dimineață pînă seara la stringerea roadelor toamnei, tinerii cooperatori, mecanizatorii, specialiștii, cei care lucrează în agricultura județului Iași dau zi de zi dovada hărniciei, muncii lor susținută concretizîndu-se în finalizarea lucrărilor de sezon în multe unități dar, pentru că există și un dar, și cu unele rezerve datorate lipsei de ordine și disciplină. Ne-am oprit în Consiliul unic agroindustrial Hirău. Multe unități au încheiat livrarea porumbului la fondul de stat și expedierea sfelei de zahăr către beneficiari. Asigurînd un transport operativ, folosind forțele proprii, respectiv cele 50 atelaje cit și cele mecanice, transportul cocenilor este la această oră încheiat. Ingerina Valeria Dogloga, președinta cooperativei agricole de producție Hirău, ne spune că și-au adus contribuția la transportul operativ al porumbului și sfelei de zahăr și mijloace de transport venite în ajutor de la unități economice din orașul Hirău. Același lucru a dovedit că peste tot s-a înțeles imperativul acestor zile: transportul operativ din cîmp al întregii recolte! Numai într-o zi, continuă ea, au fost eliberate de coceni peste 800 ha.

Totodată, alături de cooperatori și mecanizatori în strînsul recoltei s-au aflat mulți tineri din școlile și liceele orașului care au reprezentat un real folos în încheierea grăbnică a recoltării. Primarul orașului, Dan Coroban, ne-a precizat că o serie dintre unitățile de pe raza orașului, C.P.A.D.M., Cooperativa Mestesugărească, Asociația Intercoperatistă Avicola, Asociația de prestări de servicii, Consiliul popular, I.C.O., Căminul-spital, Ocolul silvic, secția de transporturi forestiere, au participat activ cu autocamioane, remorci, echipe de încărcare și descărcare, pentru ca livrarea porumbului la fondul de stat și a sfelei de zahăr să se desfășoare conform graficelor. Din Deleni și Ceplenița au luat fier drumul către baza de recepție ultimele 250 tone sfeclă de zahăr, onorînd astfel contractele acestor unități. Și alte cooperative agricole de producție, cum sînt cele din Movileni, Bivolari, Trifești și Verșeni au reușit la această oră să se înscrie în esalonul fruntesților.

În sectorul legumicol continuă acum recoltarea și livrarea către piețele municipiului Iași și ale orașelor Pașcani, Tg. Frumos și Hirău a verzei și rădăcinoaselor. Trebuie însă să spunem că încheierea grăbnică a lucrărilor agricole de toamnă nu se poate face fără întărirea spiritului de ordine și disciplină, fără a lichida grăbnic restanțele de la depănușatul porumbului, de la recoltatul sfelei de zahăr, printre unitățile restante numărîndu-se și cooperativa agricolă din comuna Alexandru Ioan Cuza. Aici porumbul mai trebuie depănușat de pe 120 ha, 60 ha de sfeclă trebuie recoltate și restanțe importante există la transportul către bazele de recepție al unei însemnate cantități de produse. Numai cu angajamente, activitatea de depănușat și de recoltat a sfelei de zahăr nu se poate desfășura. Mulți dintre cooperatori absentează din cîmp, tocmai acum, cînd efortul unit al întregii colți trebuie să fie același pentru toți. De asemenea, aici, livrările trebuie finalizate urgent, prin folosirea mai bună a mijloacelor de transport care, deși sînt suficiente, nu sînt judicioasă folosite.

CĂTALIN BORDEIANU

ORDINE ȘI DISCIPLINĂ, ÎNALTĂ RĂSPUNDERE PENTRU FINALIZAREA LUCRĂRILOR DE SEZON

IN PAGINA A V-A

REDUCEREA CONSUMURILOR ENERGETICE

În scopul reducerii consumurilor energetice, Colegiul de Întreprinderi de Utilaj Petroler și Reparații Telemim aplică un judicios program de măsuri tehnice și organizatorice. Un accent deosebit a fost pus pe funcționarea la parametri optimi a tuturor mașinilor-unelte și instalațiilor. Măsurile aplicate pînă în prezent s-au concretizat în economisirea a 575 Mwh energie electrică și 25 tone combustibil convențional. Rezultate notabile au obținut și oamenii muncii de

la rafinăria „Vega”, din Ploiești, care, în perioada care a trecut de la începutul anului, au redus consumul energetic, față de cel prevăzut în norme, cu 400 Mwh energie electrică și 6.000 tone combustibil convențional. Aceste rezultate importante au fost obținute, în principal, pe seama controlului riguros al procesului de ardere la cuptoarele tehnologice și cazanului de aburi, încălzirii la capacitatea normală a utilajelor acționate electric, efectuării la timp și de bună calitate a instalațiilor terne.

UTILIZAREA LA ÎNTREAGA CAPACITATE A HIDROAGREGATELOR

Muncitorii, inginerii și tehnicienii întreprinderii electrocentrale din sîmleu Vitea, care asigură exploatarea celor 16 hidrocentrale de pe râurile Lotru și Ol, au întreprins eficiente măsuri vînd asigurarea utilizării la întreaga capacitate a hidroagregatelor, reducerea termenilor așteptate, lucrărilor de revizie și reparatii periodice, gospodărirea judicioasă a debitelor scîzute de care dispun, în prezent, lacurile de

acumulare. Ca urmare, întreprinderea a pus la dispoziția dispenseului energetic național o putere efectiv utilizabilă superioară cu 37,5 Mwh celei prevăzute inițial, concomitent cu diminuarea consumului tehnologic propriu de energie electrică. De menționat că hidroenergienții viteeni au redus, în perioada parcursă din acest an, cheltuielile de producție cu peste 6,5 milioane lei.



Bulevardul George Enescu din Suceava. Foto: Gh. Vințilă

VOCAȚIA DĂRUIII ȘI A CUTEZANȚEI

Începînd cu anul 1949, an din care funcționează cu actualul profil, Liceul de petrol din Tirgoviste a furnizat scheletul de foraj și extracție de pe meleașurile dimbovițene, și nu numai, miilor de specialiști. Anual, laș pe poarta cunoștințelor liceu tirgovistei absolvenți care, intrați în producție, probează o foarte bună pregătire profesională, dovăduindu-se, în felul acesta, demni continuatori ai tradițiilor unei meserii pe cît de grea, pe atît de frumoasă. Numărînd nu mai puțin de 2.500 de elevi, cuprînsi fie la cursul de zi, fie la cursul seral, la care se adăugă o școală profesională și o altă de maștri. Liceul de petrol din Tirgoviste se constituie într-o unitate de învățămînt în care seriozitatea și temeinicia pregătirii pentru muncă și viață sînt trăsături definitorii ale activității de fiecare zi. Avem — ne spune directorul Mircea Ionescu — o bază materială bine pusă la punct, la nivelul exigențelor unei învățări rapide a învățămîntului cu cercetarea și producția. Mai exact spus, dispunem de 36 săli de clasă, 32 de laboratoare, ateliere de lăcătușerie, electrotehnică și ma-

sini unelte, precum și un poligon tehnologic pentru efectuarea, chiar în incinta școlii, a practicii în producție. Deci, continuă interlocutorul nostru, elevii beneficiază de deosebite condiții de pregătire. Pe măsura acestora sînt și condițiile lor de viață. În fiecare din cele trei cămine, ce însumează 700 locuri de cazare, sînt camere mari, spațioase, nu mai puțin confortabile decît cele de acasă. Căminelor li se adăugă o încăpătoare cantină cu linie de autoservire. Nu în ultimul rînd, în perimetrul liceului se află o elegantă sală de sport unde există multiple posibilități de petrecere, în mod activ, a timpului liber. Așadar, o zestre completă, cu care, de ce n-am spune-o, ne mîndrim, și ne mîndrim mai ales că ea conturează cadrul unei rapide apropieri a elevilor noștri de alfabetul viitoa-

Meseriile deceniului științei, tehnicii, calității și eficienței

rei lor profesii. Că ea, această apropiere, nu se face oricum, ci cu rezultate dintre cele mai frumoase, o demonstrează și premiile obținute de liceu în concursurile naționale de profil. Burdoara, anul trecut, elevul Ion Neașcoș s-a clasat al doilea în faza finală la meseria mecanic mtoare combust-

tehnice din liceu, cercuri profilate pe electrotehnică, mecanică și desen tehnic, proficuri din sfera industriei petroliere, firește. Se cuvine precizat că ponderea însemnată a acestei industrie în economia județului este explicată, în fapt, odată cu legăturile de petrol. Despre aceste profesii, în virtutea unui frumos obicei încetănit în școală, vorbesc periodic cunoscuți specialiști, invitați în fața elevilor de conducerea liceului. Specialiștii, arată Maria Tudose, directoare adjunctă cu problemele muncii educative, poartă un dialog amplu nu numai cu elevii noștri din treapta I, ci și cu elevii de aceeași vîrstă, din alte licee, ca și cu vîltorii absolvenți ai școlilor generale din oraș. Sînt relevante cu aceste prilejuri semnificațiile meseriilor socio-științifice școlii noastre, precum și necesitatea practicării lor.

ȘTEFAN MITROI

(Continuare în pag. a II-a)

CREATORII DE FRUMOS

La Întreprinderea textilă „Dunăreana” din Giurgiu, mîtinirea cu frumosul, cu bunul gust, se produce încă de la intrare. Mari vitrine înfățișează privirii o admirabilă fecerie de culori îmbinate în cele mai incitante armonii. „Acesta nu reprezintă decît o parte infimă din producția noastră — îmi spune precizose Maștrii Dumitru, secretarul comitetului U.T.C. pe întreprindere — dar se poate deduce și numai din atît că avem motive să ne mîndrim cu imaginația și rafinamentul creatorilor noștri care reușesc să satisfacă toate gusturile beneficiarilor din țară dar și de peste hotare. O mare parte a producției este destinată exportului. Deși Întreprinderea „Dunăreana” există numai de 14 ani, se poate vorbi deja despre o tradiție în ceea ce privește buna colaborare cu clienții externi deosebit de exigenți”. Aflăm în continuare că prin înaltă răspundere cu care s-a lucrat, toate contractele de livrări încheiate cu parteneri externi au fost onorate la zi, fără nici un fel de refuzuri sau obiecții la calitate. Firește hărnicia și pasiunea în muncă au și alți aliați în obținerea rezultatelor remarcabile: adaptarea din mers a mijloacelor de producție la noile cerințe ale tehnicii în continuă evoluție, creșterea permanentă a calității produselor, lărgirea și diversificarea gamei de fabricate în pas cu moda și cu preferințele — mereu în schimbare — ale cumpărătorilor. Dacă pînă nu de mult aici se produceau în exclusivitate țesături, treceam la transformarea lor în confecții a însemnat un pas important în materie de eficiență a muncii. Deosebit de bine au fost primite cămășile tineresci, în culori pastelate, o mare parte dintre acestea făcînd obiectul

unor noi contracte cu partenerii externi. Un fapt care merită să fie subliniat este acela că tîndrul colectiv de la „Dunăreana” nu s-a limitat pînă la simpla asimilarea modelelor cerute de beneficiari, trecînd la realizarea a noi și noi modele și poziții coloristice care nu o dată s-au dovedit a fi chiar mai frumoase decît cele solicitate inițial de partenerul extern. La tirgul de mostre din această toamnă, 70 la sută din produsele oferite pieței de In-

Reportajul nostru

Întreprinderea „Dunăreana” a fost nouă și creată în acest an. De un deosebit succes s-au bucurat cele trei articole din clasele Extra și Luz, terocourile „Daniela” și „Mirela”, „Cristina” și „Cristina”, care sînt în nuanțe coloristice deosebite de frumoase. În același timp, 25 de colecții complete de țesături au fost înaintate întreprinderii de comerț exterior „Confaz”, reprezentînd în modul cel mai convingător bogăția imaginației tinerilor creatori giurgiuveni, bunul gust care îi caracterizează, efortul lor de a crește și mai mult prestigiul colectivului din care fac parte.

Despre activitatea de creație ce se desfășoară aici, la „Dunăreana”, am stat de vorbă cu inginerul Nicolae Jianu, șeful atelierului de creație: „Dintre cei care își desfășoară activitatea la noi în slujba noului, eu sînt „decanul” de vîrstă. (Are 40 de ani). Colectivul nostru este format din

artiști foarte tineri, majoritatea fiind foști elevi la cercul de pictură care apoi au reușit la examenul de admitere la Institutul de arte plastice. Cu riscul de a nu-i putea numi pe toți pot să vă spun că din rîndul creatorilor de excepție fac parte Ana Bîlciță, Nicolae Bulat, Daniela Cosac. Sînt tineri care își pun la contribuție întreaga imaginație și înzestrare pentru a rezolva cît mai repede și cît mai bine problemele cu care ne confruntăm la această oră. Ne axăm în primul rînd pe jostrirea coloranților indigeni, pe transpunerea imprimărilor în noi game coloristice. Pentru produsele destinate pieței interne am realizat imprimări stilizate superind broderia caracteristică jolcelorului nostru, atît de generos ca izvor de inspirație. Pentru piața externă, am ținut cont de ultimele cerințe ale modei, specifice fiecărei țări în parte”.

Am răsfoit și noi albumele de esanțioane și, mărturisim, ne-a fost imposibil să stabilim care dintre sutele de modele propuse este cel mai frumos. Este limpede că echipa de creatori de la „Dunăreana” merită nota zece cu felicitări. Dar să nu-i uităm nici pe cei care răspund de transpunerea în producție de serie a frumusetilor gîndite de tinerii artiști plastici. Florica Ciobanu, Doina Pirou, Mioara Sălcău, Ionela Gavrilă, Nișet Istrate, Florina Stoicică, Gheorghe Ciompolter, Mariana Bunea, Gheorghita Beiu sînt numai cîțiva dintre utesciiți care și-au făcut o problemă personală din înalta calitate a produselor, din efortul de a face ca, prin munca și dăruirea lor, bunul renume al întreprinderii să sporească de la o zi la alta.

G. HUREZEAN

IN ACEST NUMĂR

● Organizațiile U.T.C. în munca lor de zi cu zi — INITIATIVA CE GARANTEAZĂ ÎNDEPLINIREA UNOR ANGAJAMENTE DE ONOARE ● Bătălia pentru noi: CREATIA TEHNICĂ — PREOCUPARE MAJORĂ ORIENTATĂ SPRE NEVOILE PRODUCȚIEI ● Literatură — LUCIDITATEA CA AUTOCUNOAȘTERE

Pagina a 2-a

Să discutăm despre tinerete, educație, răspundere

PRIETENIE ȘI „PRIETENIE”

● Să-ți fie alături un om mai bun decît tine ● Anchetă paginii: Spune-mi cu cine te aduni... ● Încrederea, ca sinonim ● Cazuri în atenția opiniei publice

Pagina a 4-a

● Breviar juridic — ÎNCHETAREA CONTRACTULUI individual de muncă ● Rubrica AZI ● SPORT

Pagina a 5-a

Anul Internațional al Tineretului 1985

participare, dezvoltare, pace

VALORI ȘI OPTIUNI FUNDAMENTALE

ALE TINEREI GENERAȚII

PAGINA A 3-A

TELEGRAME

Tovarășului NICOLAE CEAUȘESCU

Secrăter general al Partidului Comunist Român, Prezidentele Republicii Socialiste România

Survoldind Președintele României, doresc să folosesc prilejul pentru a vă transmite cele mai calde salutări dumneavoastră, dragă tovarășe Ceaulescu, și prin dumneavoastră, poporul român prieten, partidului și Guvernului Republicii Socialiste România.

MENGIȘTU HAILE MARIAM

Secrăter general al Comitetului Central al Partidului Muncitorilor din Etiopia, Președintele Consiliului Militar Administrativ Provizoriu, și comandant suprem al Armatei Revoluționare ale Etiopiei Socialiste

Plenipotentiar al Republicii Populare Ungare în Republica Socialistă România, în vederea prezentării scrisorilor de acreditare.

Cu prilejul împlinirii a 23 de ani de la stabilirea relațiilor diplomatice dintre Republica Socialistă România și Republica Cuba, ambasadorul Cubei la București, Rodney A. Lopez, a oferit, vineri, un cocktail.

Au participat Ion M. Nicolae, viceprim-ministru al guvernului, ministri, reprezentanți ai altor instituții centrale, organizații de masă și obștești, oameni de știință, artiști și culturi.

La încheierea vizitei, delegația a fost primită de tovarășul Miu Dobrescu, membru al Comitetului Politic Executiv al C.C. al P.C.R. A fost prezent Milos Melovskii, ambasadorul R.S.F.I. la București.

La 1 noiembrie, ministrul afacerilor externe, Ștefan Andrei, a primit pe Ștefan Pal, noul ambasador extraordinar și

CAMPANIA AGRICOLĂ DE TOAMNĂ

Ordine și disciplină, înaltă răspundere pentru finalizarea lucrărilor de sezon

În unitățile agricole din județul Sălaj se acționează cu răspundere și operativitate pentru stringerea și depozitarea ultimelor cantități de recoltă din acest an.



La C.A.P. Zimbor, de exemplu, lucrările de eliberare a terenului se apropie de stadiul final. În acest fel există suprafețe mari de teren unde tractoarele au intrat în brazdă.

La C.A.P. Zimbor, de exemplu, lucrările de eliberare a terenului se apropie de stadiul final. În acest fel există suprafețe mari de teren unde tractoarele au intrat în brazdă.

AGENDA

În perioada 28 octombrie - 1 noiembrie, o delegație de activiști ai U.C.I.R. din care au făcut parte Krste Markovski, membru al Prezidiului C.C. al Uniunii Comunistilor din Macedonia, și Martin Iveski, secretar executiv al C.C. al Uniunii Comunistilor din Muntenegru, au efectuat, la invitația C.C. al P.C.R., o vizită pentru schimb de experiență în țara noastră.

Delegația a avut convorbiri la Secția Propagandă și Presă a C.C. al P.C.R., la Comitetul Județean Iași al P.C.R., precum și la organizații de partid și instituții de învățământ și unități economice din Capitală și județul Iași.

La încheierea vizitei, delegația a fost primită de tovarășul Miu Dobrescu, membru al Comitetului Politic Executiv al C.C. al P.C.R. A fost prezent Milos Melovskii, ambasadorul R.S.F.I. la București.

La 1 noiembrie, ministrul afacerilor externe, Ștefan Andrei, a primit pe Ștefan Pal, noul ambasador extraordinar și

ADUNARE FESTIVĂ DEDICATĂ CELEI DE-A 68-A ANIVERSĂRI A VICTORIEI MARI REVOLUȚII SOCIALISTE DIN OCTOMBRIE

La întreprinderea „I. Maș” din Ploiești a avut loc, vineri, o adunare festivă dedicată celei de-a 68-a aniversări a victoriei Marii Revoluții Socialiste din Octombrie.

Au participat reprezentanți ai organelor locale de partid și de stat, ai organizațiilor de masă și obștești, numeroși oameni ai muncii.

Semnificația istorică a evenimentului și aniversării a fost sărbătorită cu ocazia vizitei la catedrala de Cristel Popea, direc-

TV

13.00 Telex; 13.05 La sfârșit de săptămână (parțial color); 14.40 Octombrie - cronica evenimentelor politice; 15.00 Încheierea programului; 15.05 Telemagazin; 15.15 Varietăți can-film...; 20.30 Film artistic: „Charlotte” (color); 22.05

SPORT

● CORVINUL - „U” CRAIOVA 3-0. La Hunedoara, într-un meci continuat pentru etapa a 12-a a campionatului divizion A la fotbal, s-au întâlnit vineri formațiile Corvinul Hunedoara și Universitatea Craiova. Partida s-a încheiat cu scorul de 3-0 (1-0) în favoarea fotbalistilor hunedoreni, toate cele 3 goluri fiind înscrise de Petcu.

● RECORD. Întocitoarea canadiană Vicki Keith (24 de ani) a stabilit un nou record mondial de rezistență, înotând timp de 106 de ore fără întreruperi în piscina din Kingston (Ontario) în cursajosa tentativă, Vicki Keith a slăbit 7 kg. Vechiul record era de 87 ore.

● NIKI LAUDA SE RE-TRACE. Triplu campion mondial al piloților de formula 1, austriacul Niki Lauda, a reafirmat că „Marele Premiu” al Australiei, ce se desfășoară duminică la Adelaid, va fi ultima sa cursă. „Am hotărât încă din luna august să nu mai concurez și anul viitor, astfel că la Adelaid voi fi prezent la ultima mea competiție”, a declarat Lauda, acum în vîrstă de 36 de ani. Pilotul austriac a câștigat titlul suprem în 1975, 1977 și 1984, obținind victoria în 25 de „Mari Premii”.

● TURNEUL INTERNAȚIONAL MASCULIN DE TENIS DE LA ANVERS (Belgia) a continuat cu ultimele meciuri ale optimilor de finală, în care s-au înregistrat următoarele rezultate: Ivan Lendl (Cehoslovacia) - Sergio Casal (Spania) 7-5, 4-6, 6-1; Mats Wilander (Suedia) - Wojtek Fibak (Polonia) 6-3, 6-4; Boris Becker (Germania) - Vilas Griestlitz (S.U.A.) 6-3, 6-4; John McEnroe (S.U.A.) - Pavel Slozil (Cehoslovacia) 6-2, 6-1.

● BASCHET. La Budapesta, în prima manșă a turului se-

IMPORTANT!

A apărut nr. 44 (215) din Supplementul literar-artistice al Științei tineretului. Din sumar: „De la hermeneutica la comparatismul militant” (I), un studiu despre lucrările de teorie literară ale lui Adrian Marino de Simona Vărzaru (p. 1); recenzii la volumele „Literatură populară” de Artur Gorovei (Mihai Coman) și „Meridianul Mississippi” de Viorel Sălăgean (Mihai Bărbulescu) (p. 2); Inedit: Mihail Sadoveanu de Gh. Bulgar (p. 3); „Un eseu despre clasicism al unui spirit apolinic”, opinii de critic pe marginea volumului lui Edgar Papu de Constantin

BREVIAR JURIDIC

Începînd de azi, ziarul nostru publică, sub acest generic, o nouă rubrică în cadrul căreia vor fi prezentate noțiuni de larg interes și aplicabilitate, din diferite ramuri ale dreptului - drept civil și procesual civil, dreptul muncii, dreptul familiei, drept administrativ, drept penal și procesual penal etc. În același timp, dorim să deschidem un dialog pe teme juridice cu cititorii, răspunzînd sugeriilor și întrebărilor dumneavoastră pe care le așteptăm în adresa: Redacția „Știința tineretului”, Piața Științei nr. 1, sector 1, București.

ÎNCHIEIEREA CONTRACTULUI INDIVIDUAL DE MUNCĂ

Încadrarea în muncă a unei persoane într-o unitate socialistă se face în raport cu nevoile unității, ținîndu-se seama de aptitudinile, pregătirea profesională și preferințele acesteia. Într-o mare măsură, îndeplinirea altor cerințe specifice muncii pe care urmează să o presteze, în condițiile legii și se realizează prin încheierea contractului individual de muncă. Acesta se încheie între persoana fizică, pe de o parte, și unitatea socialistă, pe de altă parte, sau, în mod excepțional, o persoană juridică, alta decît o unitate socialistă sau o persoană fizică.

Printr-un contract de muncă, contractul de muncă se încheie în scris și cu cuprindere clauze privind obligația persoanei încadrate în muncă de a-și îndeplini sarcinile ce-i revin, cu respectarea legilor, a ordinii și disciplinei. Același articol prevede înscriserea în contract a obligațiilor unității de a asigura condiții corespunzătoare pentru munca desfășurată a activității, de a-și retribui pe cel încadrat în raport cu munca prestată și de a-și acorda celelalte drepturi ce i se cuvin. În sfîrșit, contractul de muncă poate cuprinde și alte clauze, stabilite de părți.

azi

INFORMAȚII-NOTE-SAH-FILATELIE-UMOR INSEMNARI-MUZICA-JOCURI-EPIGRAMA

ASADAR, NOIEMBRIE

În cea de-a 11-a lună a anului, noiembrie, ne vom aminti de ploaia Mării Negre, de strand, de zilele încălzitoare de astă-vară. Și, în timpul liber, vom asculta muzică bună la casetofon, la magnetofon și vom pune un disc nou la tură-fia 33 și ceva...

Actori și pasiuni

POETUL MIRCEA ALBULESCU

Acest artist pe care îl numim ACTOR trebuie să fie, prin însuși natura meseriei lui (nu spus-o alții înaintea mea) și poet și psiholog și dansator și cîntăreț și atlet. Nu puțin sint actori care scriu poezie, proză sau teatru, fac muzică sau pictură nu ca simpli diletați, satie-facîndu-și un capriciu, ci ca adevărați profesioniști, uneori accese pasiuni concurend profesia de bază - actoria - cîntîndu-și serios lîntile-tatea în rîndul preocupărilor.

De ceea nu trebuie să ne mirăm cînd - așa cum scriam data trecutului - în revista noastră - în condiții grafice învitate de

Cum ne comportăm

LA MASĂ

Cea dintîi regulă de bună-cuviință: nu se bea și nu se vor-bește cu gura plină.

La masă poziția corpului trebuie să fie dreaptă. Mîinile mai ales coatele nu se țin pe masă.

Seamnalul de începere a mesei îl dă femeia gazdă. Atunci cînd e vorba și de băut, deci cînd se începe băutul, seamnalul îl dă bărbatul gazdă.

Cînd pe servetele din platou se la bucată cea mai apropiată.

FILATELIE

De la Constanta aflăm că vara nu a mlesit activitatea filatelistilor bobogreni. După un sezon bogat atîtă cîrăria ne propunem să revenim, evidentem o aniversare respectabilă ce a fost consemnată printr-un plic frumos - 125 de ani de la inaugurarea căii ferate Cernevoada - Constanta, 4 octombrie 1860-1985. Stampilă aplicată pe plic prezintă desenul micii locomotive „Ovidiu” care a tractat, la inaugurare, trenul pe acest drum de fier. Această locomotivă apare și pe desenul plicului, concordantă de tomă conținutul și cu frantura de două valori de 1 leu din seria „Expoziția internațională a transporturilor - Hamburg” din 1979.

Vă invităm la CLUBUL TINERETULUI

Clubul tineretului din Alba Iulia, deținător a 3 premii republicane în cadrul ediției trecute a Festivalului național „Cîntarea României” (premiul I pentru montajul literar-muzical „Ostenita lucrare” de Ion Sînzereanu, premiul II pentru Grupul satiric „Octopus” și formația de muzică ușoară „Me-tromoni”) și-a intensificat activitatea sa prin numeroase acțiuni complexe. Amintim „Ziua elevului”, desfășurată în fiecare joi, „Ziua întreprinderii”, în fiecare vineri, iar în zilele de simbăți și duminică la sediul clubului

DESCOPERIRE ARHEOLOGICĂ

La Curtea Domnească din municipiul Tirgo-viște s-a descoperit în urma săpăturilor arheologice o locuință de lemn din secolul al XIV-lea, care a aparținut unui olar. Totodată, s-a descoperit și o parte din atelierul său. Locuința datează dinaintea construirii Curții Domnești din Tirgo-viște.

DEFINIȚII

ORIZONTAL: 1. Plin de sine. 2. Împărțire și adunare - lare 1. 3. Cu valori de mare efect (pl.) - lește din vederea. 4. Tocmii acum - Uimești 1. 5. Cu pistă falsă (fem. pl.). 6. Carte I - Om de... sat. 7. Cu viri și îndesat (pl.) - Ținut cu știr 1 - Carte I. 8. Tumor 1 - Sosire 1 - Emis 1. 9. Scuturat de prafuri - Mai scump cu o pa. 10. Linie de ochire.

DESCOPERIRE

La Curtea Domnească din municipiul Tirgo-viște s-a descoperit în urma săpăturilor arheologice o locuință de lemn din secolul al XIV-lea, care a aparținut unui olar. Totodată, s-a descoperit și o parte din atelierul său. Locuința datează dinaintea construirii Curții Domnești din Tirgo-viște.

DESCOPERIRE

La Curtea Domnească din municipiul Tirgo-viște s-a descoperit în urma săpăturilor arheologice o locuință de lemn din secolul al XIV-lea, care a aparținut unui olar. Totodată, s-a descoperit și o parte din atelierul său. Locuința datează dinaintea construirii Curții Domnești din Tirgo-viște.

DESCOPERIRE

La Curtea Domnească din municipiul Tirgo-viște s-a descoperit în urma săpăturilor arheologice o locuință de lemn din secolul al XIV-lea, care a aparținut unui olar. Totodată, s-a descoperit și o parte din atelierul său. Locuința datează dinaintea construirii Curții Domnești din Tirgo-viște.

DESCOPERIRE

La Curtea Domnească din municipiul Tirgo-viște s-a descoperit în urma săpăturilor arheologice o locuință de lemn din secolul al XIV-lea, care a aparținut unui olar. Totodată, s-a descoperit și o parte din atelierul său. Locuința datează dinaintea construirii Curții Domnești din Tirgo-viște.

DESCOPERIRE

La Curtea Domnească din municipiul Tirgo-viște s-a descoperit în urma săpăturilor arheologice o locuință de lemn din secolul al XIV-lea, care a aparținut unui olar. Totodată, s-a descoperit și o parte din atelierul său. Locuința datează dinaintea construirii Curții Domnești din Tirgo-viște.

Veniți cu noi

LA PLIMBARE

Pur și simplu - la plimbare. Cu viteza de 2 kilometri pe oră, între orele 16 și 17, pe o alee de parcare sau chiar pe sub bolțile unui bulevard. Prin melancolie, cu frunze roșii de stejar, aramii de castan, galbene de tei și salcim, roșii ca focul de ulm, verzi pătate cu galben de arjar, galbene precum bănuții cel prețioși de mesteacăn. Apoi ne vom apropia pentru o mișcare profundă cînd intra în urșia castalei lui care acum un alb-gri cal-felat, cea de mesteacăn albă punctată de negru. Covor de frunze. Apa de pe lac se va în-văluri ușor, o pădere, o încerca-re de zîmbet. Reduceți viteza și priviți salcia încă verde și nepă-sătoare. Și fără să vă uitați la cea sau să încercați să găsiți soarele plecat spre altă emisferă, veți avea senzația că e tir-ziu și trebuie să vă grăbiți.

PĂDURE „LATINĂ”

Are Sadoveanu un titlu foarte simplu și sugestiv care se scrie așa: „Vînătorii, vînătorii și pescarul împătimit” care era acest mare scriitor sau entuziasma profund cînd intra în urșia castalei pădurii noastre milenare. În același sens, avînd stîlnia istoricului, al mare om al culturii noastre, Constantin C. Giurescu, indică moștenirea noastră latină și în cea ce privește arborii pă-durii. Noi zicem: fag (latinescul fagus), frasin (fraxinus), ulm (ul-mus), corn (cornus), teiul (tilia), plopi (populus), ulmiu (ulmu), carpenul (carpinus), cerul (cer-rus), artarul (articularis), stingerul (sanguinaria) - a singera), salcia (salix) - cis), sorbul (sorbus) etc. etc. Și tot din latină, denumiri de părți componente ale copacului: rădăcina (radix, radice), trunchi (trunculus), scoarța (cortex), foaie (folia), floare (floris), fruct (fructus), sămînță (semența) etc. etc.

Foto-album



Alo, da', de ce-ați căzut pe gânduri? Foto: GH. VINTILA

Aflăm că:

În utilizarea eficientă a timpului - ceea ce este urgent și ușor de realizat trece înaintea a ceea ce este urgent și important, dar greu de realizat.

Fapt divers

SĂ FIM SERIOȘI!

Am auzit cu toții de „celebrele” localități Cucuieți și Pocreaca, ba chiar și de Ciorogirla. Există nu mai puțin de 7 denumiri Cucuieți sau Cucuieți: din care 3 sînt Cucuieți (Cucuieți în județul Olt, Cucuieți-Haltă în Vrancea și Cucuieți în Teleorman) și 4 Cucuieți - ca să vezi! (Cucuieți-Doftana în județul Bacău, Cucuieți-Solont tot în părțile Bacăului, Cucuieți în Călărași și Cucuieți-Sudji-Haltă tot în Călărași). Eh, dar mai există și Cucuieci în Bihor, Cuvoava în Iași, Cucuioi în Vilcea; Cucu-cus în județul Hunedoara, Cuculeasa în Bu-zău, Cuculești în Vilcea. Bogat nume! Cit despre Pocreaca, există doar o singură localitate cu acest nume și se află în județul Iași. Ar mai fi o Po-croia în Gorj, dar nu în-tră în discuție... Tot Cu-cuieții (Cucuieți) rămîn majoritari!

DEFINIȚII

ORIZONTAL: 1. Plin de sine. 2. Împărțire și adunare - lare 1. 3. Cu valori de mare efect (pl.) - lește din vederea. 4. Tocmii acum - Uimești 1. 5. Cu pistă falsă (fem. pl.). 6. Carte I - Om de... sat. 7. Cu viri și îndesat (pl.) - Ținut cu știr 1 - Carte I. 8. Tumor 1 - Sosire 1 - Emis 1. 9. Scuturat de prafuri - Mai scump cu o pa. 10. Linie de ochire.

DEFINIȚII

ORIZONTAL: 1. Plin de sine. 2. Împărțire și adunare - lare 1. 3. Cu valori de mare efect (pl.) - lește din vederea. 4. Tocmii acum - Uimești 1. 5. Cu pistă falsă (fem. pl.). 6. Carte I - Om de... sat. 7. Cu viri și îndesat (pl.) - Ținut cu știr 1 - Carte I. 8. Tumor 1 - Sosire 1 - Emis 1. 9. Scuturat de prafuri - Mai scump cu o pa. 10. Linie de ochire.

DEFINIȚII

ORIZONTAL: 1. Plin de sine. 2. Împărțire și adunare - lare 1. 3. Cu valori de mare efect (pl.) - lește din vederea. 4. Tocmii acum - Uimești 1. 5. Cu pistă falsă (fem. pl.). 6. Carte I - Om de... sat. 7. Cu viri și îndesat (pl.) - Ținut cu știr 1 - Carte I. 8. Tumor 1 - Sosire 1 - Emis 1. 9. Scuturat de prafuri - Mai scump cu o pa. 10. Linie de ochire.

DEFINIȚII

ORIZONTAL: 1. Plin de sine. 2. Împărțire și adunare - lare 1. 3. Cu valori de mare efect (pl.) - lește din vederea. 4. Tocmii acum - Uimești 1. 5. Cu pistă falsă (fem. pl.). 6. Carte I - Om de... sat. 7. Cu viri și îndesat (pl.) - Ținut cu știr 1 - Carte I. 8. Tumor 1 - Sosire 1 - Emis 1. 9. Scuturat de prafuri - Mai scump cu o pa. 10. Linie de ochire.

DEFINIȚII

ORIZONTAL: 1. Plin de sine. 2. Împărțire și adunare - lare 1. 3. Cu valori de mare efect (pl.) - lește din vederea. 4. Tocmii acum - Uimești 1. 5. Cu pistă falsă (fem. pl.). 6. Carte I - Om de... sat. 7. Cu viri și îndesat (pl.) - Ținut cu știr 1 - Carte I. 8. Tumor 1 - Sosire 1 - Emis 1. 9. Scuturat de prafuri - Mai scump cu o pa. 10. Linie de ochire.

DEFINIȚII

ORIZONTAL: 1. Plin de sine. 2. Împărțire și adunare - lare 1. 3. Cu valori de mare efect (pl.) - lește din vederea. 4. Tocmii acum - Uimești 1. 5. Cu pistă falsă (fem. pl.). 6. Carte I - Om de... sat. 7. Cu viri și îndesat (pl.) - Ținut cu știr 1 - Carte I. 8. Tumor 1 - Sosire 1 - Emis 1. 9. Scuturat de prafuri - Mai scump cu o pa. 10. Linie de ochire.

DEFINIȚII

ORIZONTAL: 1. Plin de sine. 2. Împărțire și adunare - lare 1. 3. Cu valori de mare efect (pl.) - lește din vederea. 4. Tocmii acum - Uimești 1. 5. Cu pistă falsă (fem. pl.). 6. Carte I - Om de... sat. 7. Cu viri și îndesat (pl.) - Ținut cu știr 1 - Carte I. 8. Tumor 1 - Sosire 1 - Emis 1. 9. Scuturat de prafuri - Mai scump cu o pa. 10. Linie de ochire.

