

Scinteia tineretului

ORGAN AL COMITETULUI CENTRAL AL UNIUNII TINERETULUI COMUNIST

Sub președinția tovarășului Nicolae Ceaușescu

ȘEDINȚA COMITETULUI POLITIC EXECUTIV AL C. C. AL P. C. R.

Sub președinția tovarășului Nicolae Ceaușescu, secretar general al Partidului Comunist Român, vineri, 19 septembrie, a avut loc ședința Comitetului Politic Executiv al C. C. al P. C. R.

În cadrul ședinței, Comitetul Politic Executiv a examinat un raport cu privire la realizarea Complexului hidrotehnic Turnu Măgurele — Nicopole, pe care România și Bulgaria îl construiesc, pe Dunăre, conform hotărârilor adoptate la cel mai înalt nivel. Comitetul Politic Executiv a aprobat măsurile propuse și a cerut ministerelor, celorlalte organe centrale care participă la construcția complexului hidrotehnic să acționeze cu cea mai mare răspundere și fermitate pentru realizarea acestui important obiectiv energetic, în condițiile unei eficiențe cât mai ridicate și într-un termen cât mai scurt.

Referindu-se, în general, la lucrările de amenajare a râurilor, de construcții hidrotehnice, de irigații, care se efectuează în țara noastră, tovarășul Nicolae Ceaușescu a cerut ca proiectele acestora să fie revizuite și analizate temeinic, în vederea reducerii costurilor și a creșterii eficienței economice. S-a cerut, în același timp, Consiliului Național pentru Știință și Tehnologie să elaboreze norme și criterii unitare pentru lucrările de acest gen, astfel încât să se asigure reducerea corespunzătoare a consumurilor, a costurilor, ridicarea întregii activități din acest domeniu la un nivel superior de calitate și eficiență.

Comitetul Politic Executiv a examinat și a aprobat un raport privind modul cum au fost aplicate, în primul semestru al acestui an, prevederile legii privind controlul provenienței unor bunuri care nu au fost dobândite în mod licit. S-a apreciat că, în prima jumătate a anului 1986, s-a acționat cu mai multă fermitate în aplicarea prevederilor legii privind con-

rolul averilor, a crescut preocuparea pentru prevenirea încălcărilor legii, promovarea eticii și echității socialiste, pentru combaterea mai hotărâtă a tendințelor de dobândire a unor bunuri și venituri fără muncă.

Comitetul Politic Executiv a cerut Comisiei Centrale, comisiilor județene pentru îndrumarea și controlul unitar al aplicării legii, precum și ministerelor și celorlalte organe centrale cu atribuții în acest domeniu să acționeze pe mai departe cu răspundere, exigență și fermitate în vederea rezolvării încălcărilor legilor, a rezolvării mai operative a sesizărilor oamenilor muncii și aplicării consecvente a normelor eticii și echității socialiste, pentru descoperirea și tragerea la răspundere a tuturor celor care acumulează bunuri fără muncă, cauzează pagube avutului obștesc și al cetățenilor, lovesc în interesele societății, ale patriei noastre.

În continuare, Comitetul Politic Executiv a aprobat propunerile privind participarea Republicii Socialiste România la cea de-a 41-a sesiune a Adunării Generale a Organizației Națiunilor Unite. S-a stabilit ca, pe baza mandatului încredințat, delegația română să promoveze activ poziția României socialiste, concepția și considerentele tovarășului Nicolae Ceaușescu, secretar general al Partidului Comunist Român, președinte Republicii Socialiste România, privind necesitatea de a se face totul în vederea opririi cursei înarmării și trecerii la măsuri concrete de dezarmare, în primul rând de dezarmare nucleară, pentru renunțarea la forță și la amenințarea cu folosirea forței în relațiile internaționale, rezolvarea pe cale pașnică, prin tratative, a tuturor conflictelor și problemelor litigioase dintre state, pentru soluționarea globală a problemelor subdezvoltării — inclusiv a datorilor externe ale țării

în curs de dezvoltare — și instaurarea noului ordin economic internațional.

Comitetul Politic Executiv a cerut delegației române la sesiunea Adunării Generale a O.N.U. să reafirme, de la tribuna înaltului forum internațional, voința României socialiste de a acționa, în continuare, în spiritul hotărârilor Congresului al XIII-lea al partidului, al orientărilor tovarășului Nicolae Ceaușescu, pentru întărirea colaborării și conlucrării cu popoarele și forțele înaintate de pretutindeni în lupta pentru soluționarea constructivă a problemelor complexe ce confruntă omenirea contemporană, pentru promovarea fermă a politicii de dezarmare și pace, de securitate și înțelegere între națiuni, pentru o lume mai dreaptă și mai bună, fără arme și fără războaie.

În continuarea ședinței, a fost prezentată o informare în legătură cu convorbirile, de la București, dintre președintele Republicii Socialiste România, tovarășul Nicolae Ceaușescu, și primul ministru al Republicii Elene, Andreas Papandreu. Comitetul Politic Executiv a dat o deosebită apreciere rezultatelor noii întâlniri dintre președintele Nicolae Ceaușescu și premierul Andreas Papandreu, care se înscrie în cadrul dialogului tradițional român-elen la nivel înalt, marcând un nou moment important în evoluția bunelor relații dintre cele două țări și popoare.

Comitetul Politic Executiv a subliniat, cu satisfacție, că, în timpul convorbirilor, șeful statului român și primul ministru elen au exprimat dorința comună de a dezvolta și mai puternic raporturile dintre România și Grecia, de a ridica la un nivel și mai înalt conlucrarea dintre ele — pe plan politic, economic, tehnico-științific, cultural și în alte domenii de interes reciproc. A fost evidențiată importanța înțelegerilor și a do-

cumentelor convenite, care dau noi perspective colaborării și prieteniei româno-elene. S-a arătat că promovarea largă a cooperării dintre România și Grecia, pe baza stimei, egalității și avantajului reciproc, este în folosul ambelor țări și popoare, al cauzei păcii, înțelegerii și colaborării în Balcani, pe continentul european și în întreaga lume.

A fost reliefată, totodată, profunda semnificație a schimburilor de păreri pe care președintele României și premierul elen le-au avut în probleme actuale ale vieții internaționale. În acest sens, Comitetul Politic Executiv a relevat importanța deosebită a Declarației președintelui Republicii Socialiste România, tovarășul Nicolae Ceaușescu, și a primului ministru al Republicii Elene, Andreas Papandreu, privind problemele dezarmării, păcii și colaborării în Europa și în lume. S-a apreciat că acest important document reafirmă voința fermă a României și Greciei de a întări conlucrarea pe arena mondială, de a acționa, în continuare, pentru a se pune capăt politicii de înarmări, pentru înlăturarea pericolului unei catastrofe nucleare, pentru afirmarea unui curs nou în viața internațională — spre destineri, dezarmare, pace și colaborare în lume.

Aprobind, în unanimitate, rezultatele convorbirilor dintre președintele Nicolae Ceaușescu și primul ministru Andreas Papandreu, Comitetul Politic Executiv a stabilit măsurile ce se impun pentru înlăturarea, în cele mai bune condiții, a înțelegerilor stabilite, a obiectivelor de colaborare prevăzute, pentru extinderea continuă a relațiilor tradiționale, prietenești, dintre România și Grecia, dintre popoarele română și elen.

Comitetul Politic Executiv a soluționat, de asemenea, probleme curente ale activității de partid și de stat.

PRIMIRI LA TOVARĂȘUL NICOLAE CEAUȘESCU

Ambasadorul Republicii Algeriene Democratice și Populare cu prilejul prezentării scrisorilor de acreditare

Președintele Republicii Socialiste România, tovarășul Nicolae Ceaușescu, a primit, la 19 septembrie, pe Mokhtar Kaci-Abdallah care și-a prezentat scrisorile de acreditare în calitate de ambasador extraordinar și plenipotențiar al Republicii Algeriene Democratice și Populare în țara noastră. Înminind scrisorile de acreditare, ambasadorul Mokhtar Kaci-Abdallah a transmis președintelui Nicolae Ceaușescu un cordial salut și cele mai bune urări din partea secretarului general al Partidului Frontul de Eliberare Națională, președintele Republicii

Algeriene Democratice și Populare, Chadli Bendjedid, iar poporul român urări de prosperitate și pace. În cuvântarea prezentată de ambasador se arată că poporul algerian, conducerea Algeriei dau o înaltă apreciere progresele social-economice obținute de poporul român, consecvenței politice României, a președintelui Nicolae Ceaușescu consacrată păcii, securității și colaborării internaționale, întăririi legăturilor de prietenie și cooperare româno-algeriene. Este exprimată dorința ambasadorului algerian de a acționa, în cadrul misiunii ce i s-a

încredințat, pentru consolidarea raporturilor de prietenie și colaborare dintre Algeria și România.

Primind scrisorile de acreditare, președintele Republicii Socialiste România, tovarășul Nicolae Ceaușescu, a mulțumit pentru mesajul transmis și a adresat, la rândul său, secretarului general al Partidului Frontul de Eliberare Națională, președintele Republicii Algeriene Democratice și Populare, un cordial salut prietenesc și cele mai bune urări de sănătate și fericire, de progres și

(Continuare în pag. a V-a)

Ambasadorul Republicii Federative a Braziliei cu prilejul prezentării scrisorilor de acreditare

Tovarășul Nicolae Ceaușescu, președintele Republicii Socialiste România, a primit, vineri, pe Antonio Sabino Cantuaria Guimaraes, care și-a prezentat scrisorile de acreditare în calitate de ambasador extraordinar și plenipotențiar al Republicii Federative a Braziliei în Republica Socialistă România. Înminind scrisorile de acreditare, ambasadorul Antonio Sabino Cantuaria Guimaraes a transmis președintelui Nicolae Ceaușescu un calduros mesaj de prietenie și cele mai bune urări din partea președintelui Jose Sarney, iar poporul român progres și bunăstare.

În cuvântarea prezentată de ambasador este evidențiată evoluția favorabilă a relațiilor româno-braziliene, subliniindu-se contribuția deosebită a vizitei efectuate de președintele Nicolae Ceaușescu în Brazilia, în 1975, la dezvoltarea continuă a acestor raporturi. Sunt relevate posibilitățile existente pentru extinderea comerțului, a cooperării economice, atât pe plan bilateral cât și pe terțe piețe, precum și convergența punctelor de vedere ale celor două țări într-o serie de probleme ale vieții internaționale.

Ceaușescu a mulțumit pentru salutul transmis și a adresat, la rândul său, președintelui Republicii Federative a Braziliei un mesaj de prietenie și cele mai bune urări de sănătate și fericire personală, de progres, prosperitate și pace pentru poporul brazilian prieten.

În cuvântarea de răspuns a șefului statului român se arată că România acordă o atenție deosebită relațiilor cu Brazilia, care cunoșc o evoluție pozitivă în toate domeniile de activitate. Este subliniat faptul că la temelia raporturilor româno-braziliene stă prietenia și colaborarea.

(Continuare în pag. a V-a)

Noile exigențe ale organizării și conducerii producției

PERMANENTUL EFORT PENTRU ÎNNOIRE ȘI EFICIENȚĂ

Și pe platforma Industrială nemăneșă primul an al celui de al optilea cincinal constituie acum — după scurgerea a aproape trei trimestre — prilej de bilanț și mobilizarea angajamentelor pentru realizarea integrată a sarcinilor de plan, pentru transpunerea în viață a mobilizațiilor îndemnării ale secretarului general al partidului, tovarășul Nicolae Ceaușescu.

Întrată în tradiție prin măsurile și inițiativele ce au condus an de an la creșterea producției, la înnoirea și îmbunătățirea calitativă a produselor și a fluxului productiv, ÎNTRINDEREA DE CELULOZĂ ȘI HIRTIE din Făbra Neamă se înscrie drept o unitate economică cu bune rezultate, producția de aproape 80 milioane anual ilustrează edificatul efortului harnicului colectiv de aici. Cele patru secții, unde lucrează peste 2.500 muncitori,

constituie tot atâtea exemple ale maturității, conștiinței muncitorești exprimate o stare de fapt despre care nu o dată situarea în fruntea întrecerii socialiste a vorbit de la sine. Produsele întreprinderii nemțene sînt bine cunoscute acum într-o serie de țări dezvoltate, pe a căror piață internă s-au impus. Diversificarea sorturilor, pentru a răspunde cerințelor și exigențelor acestor parteneri, numărul mare de produse noi, cit și permanentul efort pentru înnoirea și îmbunătățirea calitativă a produselor și a fluxului productiv, ÎNTRINDEREA DE CELULOZĂ ȘI HIRTIE din Făbra Neamă se înscrie drept o unitate economică cu bune rezultate, producția de aproape 80 milioane anual ilustrează edificatul efortului harnicului colectiv de aici. Cele patru secții, unde lucrează peste 2.500 muncitori,

drează și activitatea celor aproape 400 tineri de aici, care reușesc să-și îndeplinească exemplar sarcinile de producție, încrederea colectivului materializându-se în deservirea instalației tineretului aflată pe noua linie de spălare a celulozei, sulfat pentru celuloza electrotehnice.

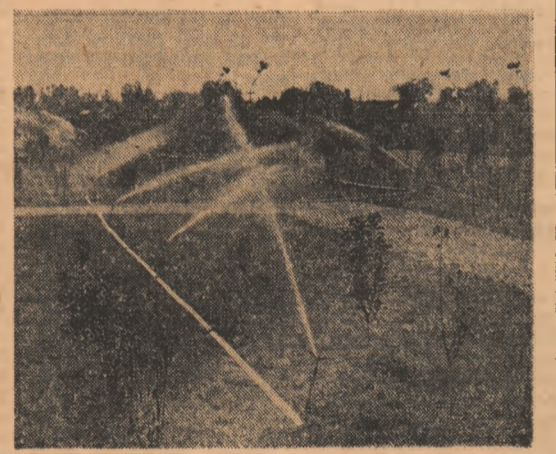
Întreaga activitate are drept suport de acțiune cîteva direcții principale asupra cărora vom insista în continuare. Cincinualul trecut a însemnat nu numai asimilarea unor tehnologii noi, ci și a unor produse noi de mare competitivitate. Numai 14 dintre acestea intrate în producție industrială au adus un spor valutar de un milion dolari anual și o suplimentare a producției marfă cu 30 milioane lei anual.

CĂTALIN BORDEIANU

(Continuare în pag. a V-a)

Programul național de îmbunătățiri funciare — amplu proces revoluționar pentru transformarea naturii în scopul obținerii de recolte bogate, sigure și stabile

Sistemul
de irigații
„Cimpia
Covurlui”,
județul Galați —
un perimetru
al agriculturii
moderne,
intensive,
de înalt
randament
PAGINA A 3-A



Sarcini prioritare, spirit militant, revoluționar în întreaga activitate din învățămînt

În obiectiv — noua calitate a procesului instructiv-educativ

Energie și cu responsabilitate maximă, Liceul „M. Sădoveanu” din Capitală a început anul școlar, după cum ne mărturisează directorul Ion Stancu, deciz să transpună în fapt importanțele indicată și sarcini reieșite din recenta cuvîntare a secretarului general al partidului, tovarășul Nicolae Ceaușescu, la deschiderea noului an de învățămînt. În principal, e vorba de perfecționarea ansamblului de măsuri organizatorice menite

să ducă la creșterea substanțială a calității întregului proces instructiv-educativ. În o mai bună folosire a timpului de învățămînt, cit și a dotărilor tehnico-materiale existente. Pentru noi, ca de altfel pentru întreaga școală românească, timpul simplilor declarații de bună intenție a trecut. Acum, mai mult ca oricînd, se cer fapte și inițiative concrete, muncă și competență profesională. După cum se știe, profilul liceului nostru este e-

conomic și de drept administrativ. Încă din acest an școlar sîntem hotărîți a ne mobiliza exemplar, promovînd cu mai mult curaj nou, tot ceea ce concordă, în domeniul nostru, cu actualul stadiu de dezvoltare al țării. Din acest punct de vedere putem spune că am început bine. Liceul „M. Sădoveanu” are un nou profil: înanț-contabilitate, decand-

SORIN PREDA

(Continuare în pag. a 11-a)

● Energeticienii celor trei centrale electrice din cadrul Complexului hidrotehnic și energetic Corna — Motru — Tismana au îndeplinit planul revănt în primele nouă luni la producția fizică și la alți indicatori economici. Circumscripțiilor acțiunilor ce vizează îndeplinirea programului energetic național stabilit de cel de-al XIII-lea Congres al partidului, succesul colectivelor uzinelor de la Valea Mare, de Motru, și al celor de la Tismana este rezultatul folosirii eficiente a debitelor cursurilor de ape captate din masivele muntoase ale județelor Mehedinți și Gorj și potențialului lacului de acumulare de la Valea lui Iovan, pe Cerna, creșterii graficului

funcțional peste îndicii programati. Rezultatul obținut de energeticienii de aici le permite să producă și să furnizeze în plus economiei naționale, pînă la sfîrșitul lunii

la începutul anului și la 30 milioane lei valoarea producției nete realizate peste prevederile de plan. La obținerea acestui succes și-au adus contribuții deosebite construc-

tor, creșterea datorată diversificării și înnoirii fabricației în raport de cerințele beneficiarilor interni și ale celor de peste hotare, îmbunătățirii calității producției realizate.

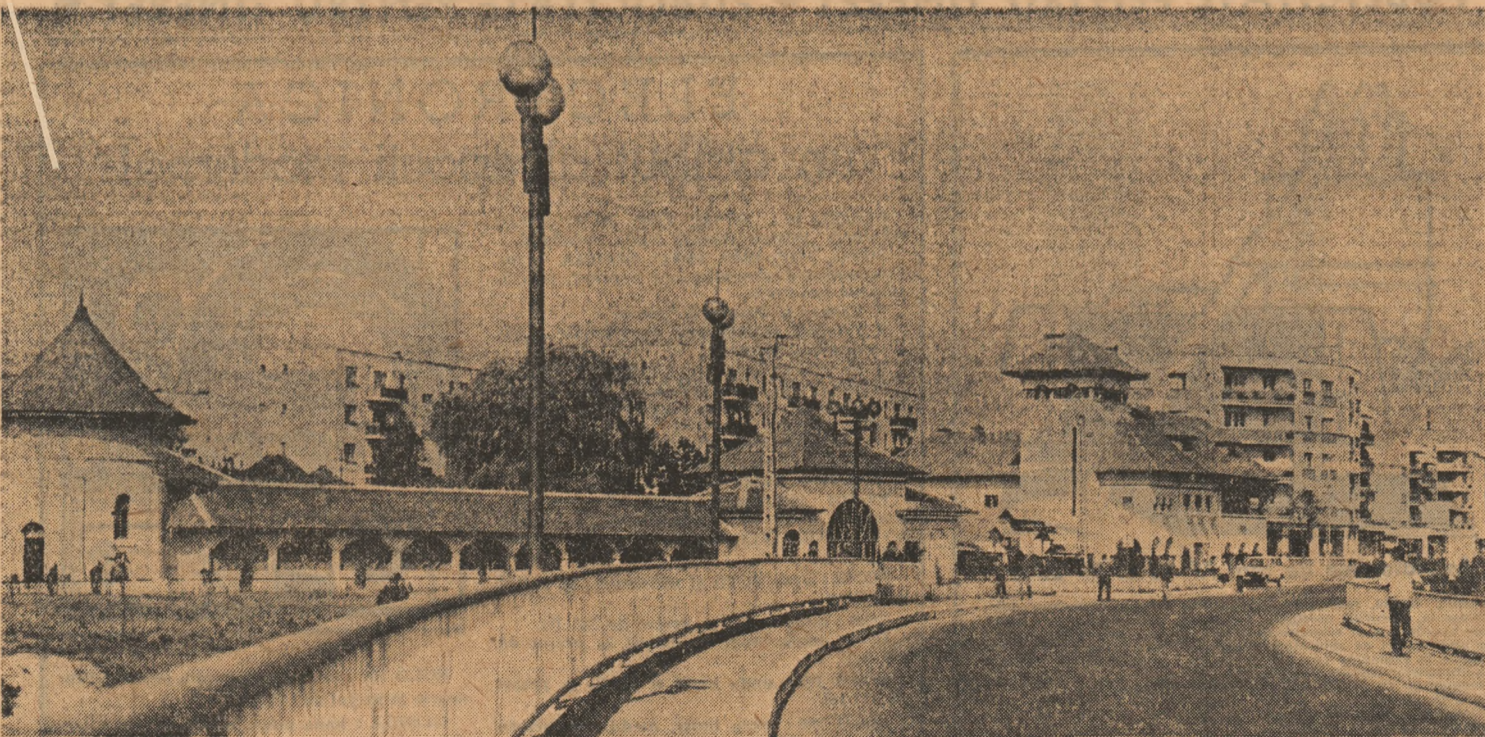
Numai colectivele de constructori și montori aparținînd Regionalei de căi ferate Craiova, de pildă, au reușit ca, printr-o organizare mai eficientă a activității, să depășească cu aproape 48 milioane lei volumul total planificat la investițiile venite în județ și cu peste 50 de milioane lei prevederile la activitatea de construcții-montaj.

DIN CRONICA ÎNTRERERII

septembrie, mai bine de 15 milioane kWh energie electrică.

● Colectivele tinerelor unități industriale din orașul Filiași au ridicat la 10 milioane de lei valoarea producției-marfă obținute suplimentar de

torii de motoare și transformatoare electrice, precum și colectivul întreprinderii de utilități energetice din localitate. El se datorează în principal creșterii suplimentare a productivității, indicator ale cărui prevederi au fost depășite cu 1353 lei pe fiecare lucră-



Topoloveni — județul Argeș

Foto: V. TANASOF

DIN MAREA CARTE A ISTORIEI NOASTRE NAȚIONALE

O domnie prestigioasă de peste treizeci de ani, consolidarea structurilor interne ale statului, menținerea neatrării țării și externe ale marelui voievod Mircea...

ca între „prieteni”. Așadar, conform gândirii diplomatice și militare a lui Mircea...

Petru I înainte de 1389, chiar dacă un tratat formal între cei doi domni români nu a cunoscut din tulpinile noastre păstrate din acea vreme...

riul otoman n-a fost reglementat prin acte arabe, așa numite „capitulum” (text: abdoame legămînt, angajament) acordate unilateral de înalta Poartă...

MIRCEA CEL MARE — ILUSTRUL PRINCE

UAT cu Vladislav Jagiello s-a încheiat la nivel de egalitate, ca între „prieteni”, ambii parteneri „Ilustrul principe domn Mircea, voievodul Țării Românești” și „prezantului principe domn Vladislav, regele Poloniei”...

De altfel, Petru I, care intrase în legătură diplomatică cu Vladislav Jagiello chiar în 1384, odată cu urcarea acestuia pe tronul Poloniei...

cheat și el la nivel de egalitate, reprezentând în realitate o alianță militară cu obligații reciproce, din care s-a păstrat doar partea care-l privește pe Mircea...

state în spațiul amintit: cea teuton-ungaro-imperială ocupată de cei cuprinzând uniunea polono-lituană, Austria, Țara Românească și Moldova...



Argumente ale hărniciei și dăruirii

Odată cu luna septembrie, organizațiile U.T.C. din agricultură intră în una dintre cele mai fierbinți faze ale muncii și în vremea lunii interregnum...

„revoluții agrare”. Se poate spune că în Perșoru există o organizație U.T.C. activă, puternică și prin faptul că ea cuprinde foarte mulți tineri care muncesc direct în agricultură...

fesionalizant și pot face foarte mult pentru dezvoltarea vieții spirituale a comunei. Comitetul U.T.C. își va intensifica, în consecință, activitatea și în această direcție...

Organizațiile U.T.C. în munca lor de zi cu zi

Ipsit din preocupările comitetului inițierea unor lucrări de colectare forte vechi (70 tone în primele 8 luni ale anului) și sticle și borcane. Semnificativ sînt și activitățile din agricultură ale organizațiilor U.T.C. din comuna Perșoru...

Ritmuri, culori, geometrii

TANDETEA CULORII. „Văd, mi se vede, este aia...” Rostete înfiorat Yvonne Demetrescu. Nimic patetic. Retorică expresivă, dacă există, este cea a adierii și a petalei...

„runcate”. La modul heideggerian, obiectele, unele ireal, plundind parcă fără volum. Perspectiva frontală se juxtapune celei aeriene, tridimensională dispăre...

multe registre. Un „Mester Măndol”, transcribînd din perspectivă „arhitecturală”, stratificată — peisaj, construcție, figură umană — stădează perspectivă. Nu logica privirii, ci logica metaforei-idee...

Cronica plastică

vine, se reintrupează — afirmă, în ciuda aparentei incongruității, sensul genic al lumii. ADIERI. „In lumea culorilor e o singură lege / le fac ale mele — doar cînd rîmîn deplin a lor”...

ADIERI. „In lumea culorilor e o singură lege / le fac ale mele — doar cînd rîmîn deplin a lor”. Doar cînd rîmîn deplin a lor”, scrie Mihaila Cosmetto, poetă și pictoriță amatore...

ADIERI. „In lumea culorilor e o singură lege / le fac ale mele — doar cînd rîmîn deplin a lor”. Doar cînd rîmîn deplin a lor”, scrie Mihaila Cosmetto, poetă și pictoriță amatore...

În obiectiv — noua calitate

Invată despre bazele teoretice și de utilizare în procesul de prelucrare a datelor din echipamentul folosit în prelucrare, despre limbaje, calculatoare personale, mîniculatoare etc. Important nî se pare și faptul că elevii sînt extrem de receptivi și de interesați, le place, asimilează ușor...

Invată despre bazele teoretice și de utilizare în procesul de prelucrare a datelor din echipamentul folosit în prelucrare, despre limbaje, calculatoare personale, mîniculatoare etc. Important nî se pare și faptul că elevii sînt extrem de receptivi și de interesați...

PUBLICITATE PENTRU TINERET • PUBLICITATE PENTRU TINERET

Electronica un atribut al epocii moderne! Creațiile ei: SONG, TOP, IRIS, SOLO, GLORIA înfrumusețază viața cotidiană...

Electronica un atribut al epocii moderne! Creațiile ei: SONG, TOP, IRIS, SOLO, GLORIA înfrumusețază viața cotidiană...

Advertisement for 'Ritmuri, culori, geometrii' exhibition featuring artist Narcis Zărnescu. Includes a photo of his work and a list of participating artists like Yvonne Demetrescu and Mihaila Cosmetto.

Advertisement for an aspirator (vacuum cleaner) model AP 10 and AP 20 S. Includes a photo of the device and technical specifications.

Advertisement for electronic products from SONG, TOP, IRIS, SOLO, and GLORIA. Includes photos of various electronic devices like radios and recorders.

PROGRAMUL NAȚIONAL DE ÎMBUNĂTĂȚIRI FUNCȚIARE — AMPLU PROCES REVOLUȚIONAR PENTRU TRANSFORMAREA NATURII ÎN SCOPUL OBTINERII DE RECOLTE BOGATE, SIGURE ȘI STABILE

Sistemul de irigații „Cîmpia Covurlui”, județul Galați — un perimetru al agriculturii moderne, intensive, de înalt randament

Suprema bucurie a pămîntului este să rodească. Pămîntul, spune Țăranul, este cel mai darnic: dacă îi dai un bob, îți dă înapoi o sută; dintr-o sămîntă, îți înalță în fața casei sau în grădina un pom din care neamul tău mănîncă fructe o sută de ani. Dămîntul pămîntului nu poate fi egalat de nimeni. Dar și el, pămîntul, trebuie ajutat de om. Pentru a produce mai mult, pentru ca fiecare parte a sa, de la nisip până repede de deal, argiloasă, să cîntărească bucuria supremă a rodului. Ceea ce se face acum, în cadrul Sistemului de irigații „Cîmpia Covurlui” din județul Galați este a deschide a drumului spre recolte bogate. Este ridicarea spre cele mai înalte cote ale rodniciei, a aproape 200 000 ha teren.

Cum se ridică pămîntul spre cele mai înalte cote ale rodniciei

— Sistemul de irigații „Cîmpia Covurlui” este unic în țară, ne declară inginerul Gh. Moraru, șeful proiectului-complex. De ce? Fîindcă a abordat un relief foarte fragmentat, o zonă dintre Cîmpia Română și Podișul Moldovenesc, unde pentru fiecare vale și colină trebuie să găsești soluția de a aduce apă. Dar prima problemă pe care a trebuit s-o rezolvăm a fost aceea a sursei de apă. Proiectul acestui sistem este în prezent în execuția colegului meu Constantin Bira, cel care a dus pe hîrtie și sistemele „Terasa Brăilei” și „Jalomița-Călmățui”. Ne-am gândit să luăm apă din Dunăre, să mergem cu ea de la Sud la Nord, în contrapantă.

— Această idee a contrariat și a uimit pe mulți dintre cei ce urmăresc lucrările. Asupra realizării ei, fără îndulă spemănuțioasă, posibilă prin aplicarea unor soluții tehnice ingenioase, o să insistăm mai tîrziu. Ce alte particularități mai prezintă sistemul?

— Cînd schema hidrotehnică, ne-am gândit și la dificultățile navigației pe Dunăre din anul secetos, cînd cotele fluviului scund foarte mult și a-1 lua un debit prea mare toamă în această perioadă înseamnă a spori aceste dificultăți pentru navele de mare tonaj. Așa am ajuns la conceperea și introducerea în mijlocul sistemului, la Suhurlui, a unei mari acumulatori de apă. Acest rezervor prezintă multe avantaje fiindcă poate fi umplut toamna tîrziu și primăvara, dacă mai este cazul, în urma stringerii excesului de apă de pe versanți, de la topline zăpezilor. În februarie luăm din Dunăre și pompăm în sistem numai jumătate din debitul prevăzut inițial, reducînd proporțional canalul magistral și numărul multor instalații, inclusiv consumul de energie din perioadele de vîrf.

— Spre Tg. Bujor am văzut că se execută multe lucrări de excavatii și regularizare în abia pîrului. Cîineja. În ce scop? — Aici e o altă particularitate. Pîrului Cîineja are un grad mare de forestialitate, ceea ce înseamnă că nu de puține ori provoacă inundații. Pentru a-1 supune și folosi în scop practic, construim acum o stație de repompare la capătul lacului Brates și îl transformăm în canal de irigații. Cînd e secetă, pompăm apă pe el, în contrapantă, cînd ploaia e prea mult, redolvim pîrui, dar de data aceasta ascultător, distins.

Aveam convingerea că geografia este disciplina cea mai conservatoare. Un munte e un munte, nu-l poți mișca peste noapte din loc — la fel un deal sau o vale, un riu sau un lac, un sat sau un oras. Dar, în acești ani, de mare avînt economic, de aplicare curajoasă a cercurilor științei și tehnicii în agricultură, schimbările în geografia patriei cunosc un ritm de neînchipuit înainte. Stau mărturie nenumăratele lacuri de acumulare și canale apărute pe harta țării, în „Epoca Nicolae Ceaușescu”, Canalul Dunăre-Maree Neagră sau Poarta-Alba-Midia-Năvodari, mlăștinile transformate în ogoare roditoare sau „riurile” ce brazdează acum Bărăganul, celelalte cîmpii sau pămînturile Dobrogei, pentru a potoli setea de apă a gîlei. În județul Galați, prin acest sistem de irigație, apare un lac la Suhurlui și cite un „riu” pe fiecare deal, ceea ce înseamnă depășirea tuturor limitelor, înaintare tulburătoare în „imposibil”, prefaceri cu adevărat revoluționare, ridicarea pămîntului spre cele mai înalte cote ale rodniciei.

Soluții tehnice ingenioase — aripi peste... imposibil

Pornim de la Dunăre, puțin mai jos de Galați, de la priza de captare. Prin 12 agregate de pompare (realizate în țară, la C.U.G. — Iași, cu motoarele de la Reșița) debitul de apă captat este deversat în canalul magistral. „Din Dunăre, pînă aici, la stația de pompare, ne spune tînarul subinginer Gh. Mărdare, șeful stației, apa curge gravitațional. A fost deci adoptată o soluție care ne ajută să economisim multă energie”.

Asemenea soluții (pe 3 dintre ele le-am și menționat în discuția cu proiectantul) vom întîlni la fiecare pas, ele sînd la baza realizării acestui mare și original sistem de irigații. Acum, de pildă, continuîndu-ne drumul pe malul canalului, ajungem, după 19 km, la SRP 1 și SRP 17, „Vinători”, din care prima deja funcționează cu 5 pompe, deci cu jumătate din capacitate, ridicînd apa pe terasă la 84 m înălțime. „Cu toții avem sentimentul că participăm la realizarea unui obiectiv cu totul deosebit, foarte îndrăznet, pe potriva timpurilor noastre, ne spune maestrul constructor Spiridon Luchian, șeful punctului de lucru respectiv. Dată fiind importanța acestui obiectiv și a schimbărilor profunde pe care le aduce el în agricultura județului nostru, participăm și activ la realizarea lui. Adică muncim cu dragoste, cu deosebit interes”.

După ce urcăm pe terasă, ajutîndu-ne din greu, căci panta este foarte înclinată, avem prilejul să subliniem concomitent și mai pregnant această participare activă, foarte semnificativă pentru oamenii locului, și ingeniozitatea remarcabilă a unei noi soluții tehnice. Și anume, cînd ajungem la „cap intrare sifon Mălina”, adică la capătul celălalt al terasei comunei Vinători, unde, pe un bot de deal, se termină canalul magistral deschis și apa pătrunde în două conducte metalice mari. „De aici, ne atrage atenția proiectantul care ne însoțește, apa iese peste două



văi și peste două dealuri urcînd și coborînd pe lungime de 3,21 km, pînă la satul Cîsmele”. „Cum? Fără nici o pompă?” Ingerul proiectant zîmbește. Imi amintesc discuția avută în dimineața aceluiași zile cu ing. Dumitru Năstase, director general al I.E.E.L.I.F. Galați. „Acolo, la Mălina, pe cînd ne pregăteam să facem proba sifonului (o conductă metalică care traversează văile și înălțimile mai mici) s-a apropiat un Țăran și ne-a întrebat: — Dumneavoastră credeți că dacă băgați apă pe teava asta, o să ăsa peste două dealuri, fără să o împingă nimeni?!”

— Da! — Asta n-ă mai cred, s-a îmbătoșat bătrînul.

— Atunci stai aici, pe aproape și urmărește-ne. O să te convingi singur că se poate.

— Ne-a urmărit cu neîncredere, dar acum se duce deseori pe la Mălina și privește lucrarea noastră ca pe o minune”.

Desigur, este vorba de o soluție tehnică ingenioasă, aplicată cu mult curaj, o soluție de transpunere în spațiul înenț și naturii a unor principii și legi ale fizicii. Între botul de deal de la Mălina, unde începe sifonul, și pe care iese iar la suprafață, de la Cîsmele, este o diferență de nivel de 3 m: de ajuns ca



apa din aceste imense conducte să coboare și să urce după cum e terenul dintre cele două înălțimi de referință.

— Ai aplicat și în altă parte această soluție? Îl întreb pe inginerul Gheorghe Moraru.

— Am argumentat-o în cadrul sistemului Movileni — Nicorești — Tecuci, unde tot eu am fost șeful de proiect. Aveam 25 de sifoane în acest nou sistem. Soluția conduce la imense economii de energie, de utilități de pompare de materiale, de manoperă. Cum și între sifoane apa curge gravitațional, pe canalul magistral, pe care l-am proiectat și construit cu multă grije, excavînd uneori și pînă la 20 m adîncime pentru a păstra unghiul de înclinare necesar, reușea să reușim să ducem apa de la Galați la Tecuci, pe o distanță de 105 km, peste dealuri și văi, fără să o mai pompăm”.

Da, este vorba într-adevăr de o realizare excepțională. O realizare la care tinerii au contribuit și contribuie din plin. Reușea acest fapt și mai bine în evidență la următorul sifon, cînd ajungem în perimetrul comunei Schela, pe un șantier unde lucrează numai tinerii.

Sentimentul participării la realizarea noii revoluții în agricultură

Este vorba de Șantierul județean al tineretului din cadrul Sistemului de irigații „Cîmpia Covurlui” deschis în 1984 și reluat în fiecare vară de atunci, în vacanța elevilor.

— Am organizat acest șantier, ne spune Tudorel Gavrilu, secretar al Comitetului județean Galați al U.T.C., din dorința de a contribui direct, într-o măsură cât mai mare, la amenajarea sistemului de irigații de aici. Am urmărit totodată să creăm posibilitatea ca tot mai mulți tineri să contribuie la înfăptuirea unui obiectiv deosebit, care va rămîne ca punct de referință al biografiei sa cit și în cea a județului, a țării, să le dăm senti-



mentul că participă concret la realizarea noii revoluții în agricultură.

— Ce lucrări s-au încredințat spre execuție tinerilor?

— Ei au participat la realizarea sifonului de irigații de la Schela, deci la efectuarea de descoperiri, de acoperire cu pămînt a marilor conducte metalice prin care trece apa de pe un deal pe celălalt, la execuția canalului magistral, descoperit în anumite zone și, în acest an, la exploatarea terenului pe razele comunei Schela. Branștea și Smîrdan. Pînă în prezent pe acest șantier au fost efectuate lucrări în valoare de 50 milioane lei.

Desigur, la realizarea Sistemului o contribuție cu totul deosebită își aduce în primul rînd tinerii constructori și montori de la I.E.E.L.I.F. Galați, care în toate anii au participat în anumele brigăzilor de lucru în lung și în lat, excavînd peste 13 milioane m.c. pămînt, montînd conducte în lungime de 3 200 km, realizînd 4 stații de priză (cea mai mare la Dunăre, una la Prut și două la Siret), 26 stații de repompare și 106 platouri cu stații de presiune etc. Imaginea realizării lor este deosebit de amplă și de bogată, în

față de muncă. Cei peste 300 tineri de pe șantierul nostru, imi spune subinginerul Vasile Bogatu, secretar adjunct al Comitetului U.T.C. de la I.E.E.L.I.F., muncesc cu multă tragere de inimă pentru realizarea într-un ritm intens a acestui sistem de irigații fiindcă, înainte de toate, ei sînt oameni ai acestor locuri și nutresc și ei dorința de a vedea pămîntul mai rodnic. Ei sînt apoi conștienți că și prin eforturile lor de zi cu zi se înfruptă obiectivele noii revoluții agrare”.

Asemenea apreciere se referă în primul rînd la tinerii ca excavatoristul Ștefan Nichita, care într-o lună a excavat 20 000 m.c. pămînt, sau la Dumitru Sovăială care, pe un excavator cu cupa de 1,25 m.c., în aceeași lună a excavat 18 000 m.c. pămînt. Pe fiecare șantier, în fiecare formație lucrează asemenea recordmenți, tineri care, animati de un înalt simț de răspundere, de sentimentul participării la realizarea unor obiective de largă semnificație economică și socială, nu-si preocupă eforturile de autodepășire. În același spirit acționează și tinerii ingineri Andrei Muscalu și Gh. Bobocanu, care au asimilat în fabrică numeroase piese de schimb pentru utilitățile șantierului, tehcianul Ion Muscalu, care lucrează în atelierul de proiectare a stațiilor de pompare și care se numără printre cei mai harnici montori din întreprindere, aducîndu-și o contribuție importantă la automatizarea stațiilor. Am întîlnit apoi la stațiile de priză și de pompare mulți tineri ca mecanicul Voinea Mircea sau ca inginerii stagiați Aural Zamfir și Valeriu Stoian, care fac zilnic efortul de a dobîndi experiența mult rîvnită a celor ce stăpînesc bine tainele meseriei. Cu Sistemul de irigații „Cîmpia Covurlui” își va câștiga în curînd un bun renume.

Natura e la îndemîna noastră

Petrache Botezatu, Erou al Muncii Socialiste, președinte al C.A.P. Schela, ne spune: „Acest an secetos pentru griu scoate în evidență valoarea irigațiilor. Pe dealurile noastre, aplicînd irigații programate, am avut roșe pe care am obținut și 8 000 kg griu la hectar. În iunie am avut însă o perioadă cînd temperatura a fost foarte ridicată și s-a declanșat procesul de sistăvire. Am realizat pînă la urmă o medie de 3 503 kg griu la hectar. Față de unitățile mai din nord, unde nu s-au aplicat irigații, fiindcă acolo încă n-a intrat sistemul în funcțiune, avem însă o producție de 2-3 ori mai mare. De aceea nu avem cuvînt pe griu care să mulțumim, spre tovarășul Nicolae Ceaușescu, gest care relevă că s-au gândit la noi și au luat hotărîrea de a se realiza acest sistem de irigații, aici, în sudul Moldovei. În 1985, cînd n-am beneficiat de irigații, dar parcă de mai multe plozi, am obținut doar 1 550 kg griu la hectar. Saltul este edificator pentru pașii pe care l-am făcut spre recolte mari și stabile”.

Oamenii ogoarelor își îndreaptă deci gândurile de mulțumire spre a obține recolte cit mai mari. „Acum, ne spune Petrarache Botezatu, ne-am concentrat eforturile pentru a realiza o producție de peste 7 500 kg porumb boabe la hectar. Cultura se prezintă bine, o prășim a 3-a oară și o udăm intens. Avem oameni harnici și înțelegători, care muncesc pămîntul cu bucurie. Întreținem, de asemenea, și irigații cultura dublă de porumb și de furaje și sistem încredințat și pe soarele respective vom obține recolte ca nicodată. Dispunînd de furaje mai multe și mai bune, vom realiza în aceste noi condiții un salt și în zootehnie, așa încît să realizăm ceea ce ne-am propus, adică o medie de peste 4 700 litri de la o vacă furajată”.

O nouă meserie și noi răspunderi

Prin Sistemul de irigații „Cîmpia Covurlui” în curs de realizare o mare parte din dealurile și văile din zona respectivă primesc acum din abundență apa atât de necesară în lunile secetoase. Tocmai de aceea se impune ca unitățile care beneficiază de ea să realizeze noi condiții și asigurare a exploatarea bună a amenajărilor, cit mai rațională. Cu atît mai mult cu cit se impun anumite particularități. „Agricultura irigată, ne spune inginerul Dumitru Năstase, director al I.E.E.L.I.F. Galați, se deosebește total de cea tradițională. Aici totul se schimbă: și sămîna, și sistemul de masini, și metodele de lucru (fiindcă avem alte tehnologii) și cantitatea de îngrășăminte necesară. De aceea udătorii trebuie pregătiți în funcție de aceste cerințe. Este timpul ca și aceste meserii să i se acorde importanța cuvenită”.

Mergînd împreună pe teren, inginerul proiectant Gh. Moraru imi atrage atenția asupra diversității mari a tehnologiilor de irigare. Sigur, s-au luat unele măsuri: pe pantele accentuate de exemplu, duzele montate la aspersoare au diametre mai mici, pentru a realiza o pluviometrie mai fină și a se evita spălările de teren. În general, udarea se efectuează prin aspersiune, dar între Tecuci și Vames, pe 35 000 ha, și prin brazde. La Întreprinderea de Sere și în alte unități, care au livezi, se recurge la irigarea prin picurare etc. „Nici pe noi aplicarea primelor udări nu ne-a prins prea bine pregătiti, recunoaște Petrarache Botezatu, președinte al C.A.P. Schela. De aceea trebuie să tragem concluziile necesare și în anul viitor să acționăm în consecință”.

„De aceea insistăm și noi mereu asupra măsurilor ce trebuie luate pentru o bună pregătire a udătorilor, imi declară inginerul Moraru. În acest sens, cred că se impune profilarea unui liceu industrial din Galați pe hidromeliorații, unde noi, specialiștii, să putem pregăti viitoarele cadre”.

Conștență a acestor propuneri în primul rînd pentru a sublinia anumite cerințe specifice și spiritul de răspundere care îi animă pe realizatorii Sistemului de irigații „Cîmpia Covurlui”. Argumentele sînt numeroase și dintre acestea se impune a fi conștient și gradul înalt de automatizare al operațiilor de exploatare a acestui sistem. La ora actuală 10 din cele 26 stații de repompare ale sistemului sînt complet automatizate. Si acțiunea continuă. Ceea ce înseamnă că meseriile de hidromeliorator și de operator de stații de pompare li solicită deja pe mulți tineri de la sate din zona respectivă. Fiind vorba de ridicarea la noi cote de rodnicie a pămîntului natal, acești tineri se vor prezenta cu mai mult simț de răspundere, vor participa și activ la îndeplinirea obiectivelor mărețe ale noii revoluții agrare.

ION CHIRIC
Foto: VALERIU TANASOF

