

Idci-foță ale devenirii noastre revoluționare ATITUDINEA ÎNAINȚĂTĂ FAȚĂ DE AVUȚIA NAȚIONALĂ — ÎNĂLTĂ EXPRESIE A PATRIOTISMULUI SOCIALIST

Înainte neretului

ORGAN AL COMITETULUI CENTRAL AL UNIUNII TINERETULUI COMUNIST

DIN CRONICA ÎNTRERERII SOCIALISTE

● In orașele și comunele argeșene au fost date în folosință, de la începutul anului, 2.390 apartamente, depășindu-se cu 30 de apartamente sarcinile de plan la 21. În anul socialismului în localitățile județului Argeș au fost construite blocurile de locuințe însumând peste 75.000 de apartamente, mai mult de 80 la sută din populația urbană beneficiază în prezent de case noi.

● La Întreprinderea de confecții din Suceava se acordă o deosebită atenție economisirii materialelor prime și materialelor și reînălțării resurselor valorificate în circuitul producției. Astfel, numai prin optimizarea încălțării la croirea a celor 18 modele noi lansate în producție în acest an au fost diminuate consumurile normale cu aproape 30.000 mp țesături. De asemenea, prin tipizarea constructive a unor detalii ale produselor aflate în lucru s-au economisit 8.700 mp țesături, alți 7.800 mp rezoluții din croirea simultana a produsului de bază cu subprodusul. Economii de materiale primă obținute aici se cifrează la peste 50.000 mp țesături, din care s-au confecționat peste 25.000 articole de îmbrăcăminte pentru copii.

NOILE EXIGENȚE ALE ORGANIZĂRII ȘI CONDUCERII PRODUCȚIEI



- La Întreprinderea Mecanică Bacău: **CAPACITATEA DE ADAPTARE LA CERINȚELE PARTENERILOR EXTERNI EXPLICA DEPAȘIREA SARCINILOR ASUMATE LA EXPORT.**
- La Întreprinderea Electrotentale Doicești: **O STRATEGIE PREVENTIVĂ PENTRU ASIGURAREA BUNEI FUNCȚIONĂRI PE TIMP DE IARNĂ.**
- La I.P.S.U.I.C. Satu Mare: **NORMELE DE CONSUM — NORME ALE CALITĂȚII MUNCII.**
- La Întreprinderea Mecanică Navală din Galați: **PERFECȚIONAREA PROFESIONALĂ — CHEIA SOLUȚIUNII OPERATIVE ȘI EFICIENTE A PROBLEMELOR LA FIECARE LOC DE MUNCĂ.**

PAGINA A 3-A

Am pășit, asadar, în ultimul trimestru al acestui prim an al cincinalului 1986-1990, cincinal de maximă însemnătate pentru destinele noastre naționale și sociale, pentru ridicarea României pe cele mai înalte culmi de civilizație și progres. Cu rigoare, cu luciditate, cu exigență și autoexigență am întreprins un cuprinzător bilanț a tot ceea ce am înfăptuit, ne-am proiectat, cu exactitate și curtezanță, obiectivele actuale și de perspectivă, de a căror traducere în practică depinde însăși înfăptuirea cu succes a istoricelor hotărâri ale Congresului al XIII-lea al partidului.

Acești atribuți înalienabili al responsabilității politice și civice deurgie din însăși tripla noastră calitate de proprietari, producători și beneficiari ai avuției naționale, creație efectivă a socialismului care a căpătat dimensiuni și semnificații noi, superioare, cu totul înconfundabile, în perioada istorică pe care, cu cea mai aleasă mândrie și satisfacție, o numim „Epoca Nicolae Ceaușescu”.

Într-adevăr, desființând odată pentru totdeauna condițiile și premisele exploatării omului de către om, socialismul a deschis un cimp, practic nelimitat, de afirmare liberă, activă, responsabilă și inepuzabilului potențial creator al poporului — unicul și definitivul stăpîn pe tot ceea ce înfăptuiește, aici și acum în patria noastră. Când spunem „de afirmare liberă”, activă, responsabilă și inepuzabilului potențial creator al poporului — unicul și definitivul stăpîn pe tot ceea ce înfăptuiește, aici și acum în patria noastră. Când spunem „de afirmare liberă”, activă, responsabilă și inepuzabilului potențial creator al poporului — unicul și definitivul stăpîn pe tot ceea ce înfăptuiește, aici și acum în patria noastră.

CAMPANIA AGRICOLĂ DE TOAMNĂ

Maî multe județe și unități agricole de stat și cooperatiste au finalizat lucrări importante din campania de toamnă, în principal recoltarea porumbului, a cartofilor și lezameelor, semănătul orzului. Distribuția geografică diversă demonstrează că nu zona pedoclimatică este hotărâtoare în deusurarea...

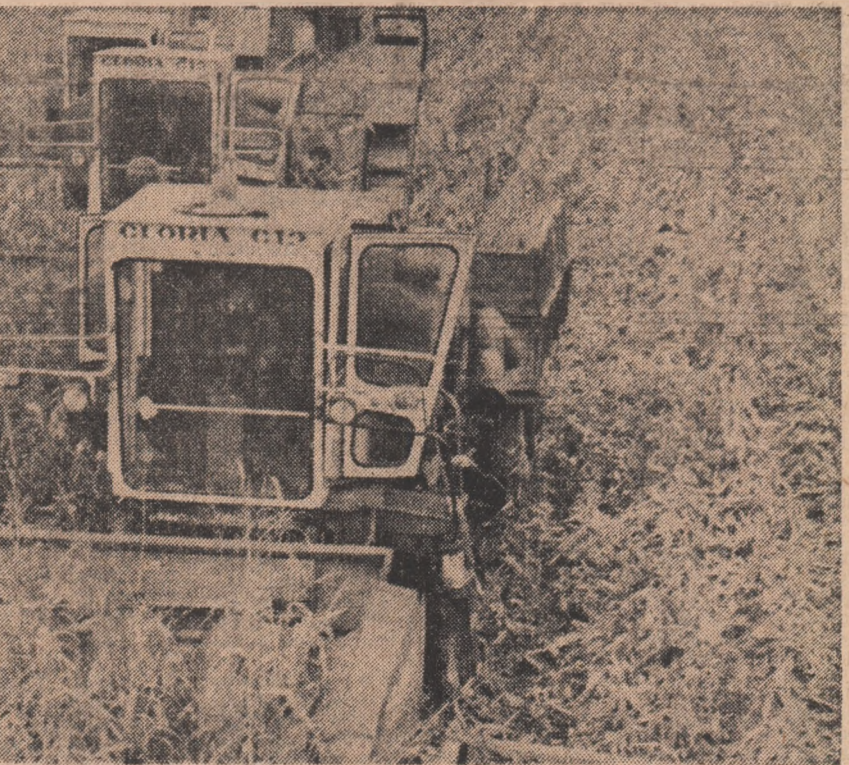
Întreaga recoltă din cimp să fie pusă la adăpost, iar griul însămîntat pe toate suprafețele prevăzute. Subliniem cu deosebire intensificarea lucrării producției la fondul centralizat al statului și fondul de furaje, conform contractelor stabilite, preluarea operativă și fără pierderi de către beneficiarii a produselor legu...

MAXIMĂ INTENSITATE A MUNCII LA CULES ȘI ÎNSĂMÎNȚĂRI

● Creșterea productivității muncii constituie o preocupare deosebită a conducerii și muncii din industria chimică a județului Neamț. Eforturile depuse în cadrul Comitetului de Cercetare Tehnică și Inovativă, Interprinderii de fibre și textile politamice Roman, Comitetului de Cercetare Tehnică și Inovativă Plastr Neamț pentru promovarea pe scară largă a progresivelor tehnici pentru mecanizarea, automatizarea, cibernetizarea și robotizarea producției, pentru perfecționarea pregătirii profesionale, extinderii polivalențelor și polidiversității mașinilor, s-au materializat în creșterea productivității muncii cu 15 la sută față de cea înregistrată în același interval al anului precedent. Acest rezultat se regăsește în îndeplinirea sarcinilor de plan la producția-marfă, fizică și netă, precum și la export.

Si anul acesta hărnicia gospodărilor de pe ogarele Consiliului unic agroindustrial Frăsinet, din județul Calărași, este măsurată prin bogăția recoltelor. După cum se poate spune Gheorghe Ene, președintele C.U.A.S.C.-ului, mobilizarea tuturor forțelor de muncă în această campanie de toamnă este cu atât mai necesară cu cât și producția se arată a fi pe măsura muncii depuse pe parcursul unui an. Buna experiență a unor „veterani ai recoltei”, cum sînt președinții cooperativelor agricole de producție Dinu Danieliuc de la Curbănești și Vasile Zglobiu de la Valea Argoeii, ce se îngrijesc de roadele acestui pămînt de mai bine de treizeci de ani, a fost prelucrat de alții mai tineri, cum ar fi președintele C.U.P. Frăsinet, Radu Simion. „Pentru că, ne spune Gheorghe Ene, nu este de ajuns să fi prezent „z-lumină” în cimp, ci să acționezi după capacitatea productivă a fiecărei țarale, s-o îmbunătățești, s-o cultivi cu ceea ce merie mai bine, să faci la vremea potrivită lucrarea agricolă de întreținere, dar și de recoltare”. Iată de ce și în aceste zile, hotărârile pentru stringerea și depozitarea recoltei, aici totdeauna organizată, fiind mobilizată, de la mic la mare, toți locuitorii satorilor și comunelor. „Peste 250 elevi participă la depănusatul porumbului recolat mecanic, ne relatează în continuare președintele consiliului. În același timp au fost reparatizate în acord global peste 100 ha muncitorilor din unitățile economice din Lehlui și care locuiesc în comunele din jur, cărora le-a fost creat un program adecvat în așa fel încît să-și poată realiza sarcinile de producție, dar și să ajute la munca cimpului. Totodată, au fost organizate echipe speciale care acționează pe timpul nopții la tăiatul coceniilor”.

La stocla de zahăr se lucrează semencanizat, peste 800 de membri cooperatori acționind zilnic pe frontul de lucru creat de cele opt dislocatoare. Cantitatea recoltată este transportată imediat din cimp cu ajutorul utilajelor, ce însumează o capacitate totală de 800 tone. La porumb, pe lângă cele 26 de combine C&P, acționează în fiecare zi cite 1.000 de oameni, care recoltază manual. Cu toate că sînt reparatizate pentru transportul ștuleților 114 mijloace auto, 20 de cupluri de remorci și 100 de atelaje, cum ne spune inginerul șef al C.U.A.S.C.-ului, Gheorghe Timu, totuși am constatat că peste noapte mai rămîne producția în cimp. Acest lucru îgreuiază și lucrările de pregătire a terenului, mai ales că nici la eliberarea terenului de coceni nu se stă prea bine. Doar 1.600 ha din totalul celor recolate, cu toate că au fost tăiați coceni și se acționează pentru transport cu încă 150 de...



RITMUL FRUNTAȘILOR — PRELUAT ȘI GENERALIZAT ÎN TOATE UNITĂȚILE

O toamnă darnică în bogăție ca a strina la un loc, mai unite ca în alți ani, toate forțele satorilor și alături de ale, oameni și muncii din industrie și mi, de elevi și studenți, cu braț tînar și putere de muncă. O mobilizare superioară în județul Timiș ce a permis, în numeroase locuri, obținerea unor ritmuri superioare în recoltatul, transportul și depozitatul recoltei de stocla și la pregătirea viitoarelor culturi de orz și de griu. S-a demonstrat încă o dată, prin exemplul frunțașilor, că oriunde se acționează cu responsabilitate se găsește soluții optime pentru urgențarea tuturor lucrărilor. Porumbul, bunaoară, s-a strins de pe întreaga suprafață. S-a terminat de altfel și semăntul orzului, lucrare încadrată în graficele stabilite. „Acum, cînd frontul de lucru s-a mai diminuat puțin, — spune Gheorghe Tanța, inginerul-șef al C.U.A.S.C. Ceacova, — volumul de muncă rămînd încă ridicat, putem organiza activitatea și mai bine, pentru că semăntul griului și strinsul stoclei de za-

GHEORGHE CRÎȘAN
(Continuare în pag. a IV-a)

REPORTAJUL NOSTRU

ORE FIERBINȚI LA ECLUZE

...Asadar, cobor de pe podul de la Ovidiu, emblema recentă a celor două pontoni care se apleacă Pearta Albă — Mădă — Nașevoduri și, după ce urc o pantă abruptă, mi se deschide o priveliște nouă — maluri înalte de calcar și pămînt de o parte și de alta a canalului și Jos, la nivelul 12, se văd nobile ecluze de la Ovidiu. Au deja un contur precis, dar, deocamdată, paisajul îmi mai oferă (în dreapta) un concos și un sortitor de pămînt, iar în jur, pămînt sfermat în cuburi, pietri măcinat, pulbere de calcar, toate fiind hrană bună pentru obiectivele arterei de apă ce se naște aici.

Se văd și câteva barci de sanțier uide sînt birourile brigăzilor de pămînt și apă. Deci, am ajuns în construcții de ecluze. Ilie Ștefănescu, inginerul Ion Ivanovic, cel care a intrat într-un alt reportaj al meu, reportaj despre zilele fierbinți, tensionate și pline de lumină, cînd se naștea marea ecluză de la Aștepa. Am ghinionul să nu-l găsesc, fiind „chemat la Centru” cu niste probleme acute, și-astfel mă văd obligat să solicit un alt om care știe biografia noilor ecluze (sînt două, avînd fiecare o lungime totală de 200 m, iar lățimea de 31 m) și mi se spune: „Iotarușul inginer Adrian Marcu, aducîndu-mi sîntul de brigadă, poartă și alături de ale, oameni și muncii din industrie și mi, de elevi și studenți, cu braț tînar și putere de muncă. O mobilizare superioară în județul Timiș ce a permis, în numeroase locuri, obținerea unor ritmuri superioare în recoltatul, transportul și depozitatul recoltei de stocla și la pregătirea viitoarelor culturi de orz și de griu. S-a demonstrat încă o dată, prin exemplul frunțașilor, că oriunde se acționează cu responsabilitate se găsește soluții optime pentru urgențarea tuturor lucrărilor. Porumbul, bunaoară, s-a strins de pe întreaga suprafață. S-a terminat de altfel și semăntul orzului, lucrare încadrată în graficele stabilite. „Acum, cînd frontul de lucru s-a mai diminuat puțin, — spune Gheorghe Tanța, inginerul-șef al C.U.A.S.C. Ceacova, — volumul de muncă rămînd încă ridicat, putem organiza activitatea și mai bine, pentru că semăntul griului și strinsul stoclei de za-

● LUPA CU DOLOMITA

...Aici a fost cariera de piatră Ovidiu. Calcar dur. Lucrările de început pentru prinderea fundațiilor au cerut coborirea a patru metri, deci, am avut de luptat cu dolomita care-a trebuit să fie dinamitată (s-a săpat aproximativ 20 m pe verticală, în pămînt) și-au fost nevoie de excavatoare uriale pentru îndreptarea pietrei, dar și de „joncuri” (grapi speciale) în care s-au montat stații de pompare (al doilea element otel fiind apa freatică). S-a lucrat în trepte și pe orice timp: căldură toropitoare, frig, neagră, etc.

ARTHUR PORUMBU
(Continuare în pag. a IV-a)

FAMILIA TÎNĂRĂ da, marilor răspunderi ale societății!

PAGINA A 2-A

MERE DE FĂGET

Gura Vîtioarei este un loc, din multe puncte de vedere, privilegiat. Așezarea respiră orele zilelor și ritmul anotimpurilor cu seninătate și linișție, între colinele verzii și aspre ce aproape o inconjoară, strategic, la orizont.

Panglica șoselei se strecoară șerpuit printre dealuri și cursul Teleișului, împărțind pămînt în mod egal în tinderea de case ale comunei prahovene. Totul e rînduit cu grija extremă, perfect simetric în profilul locului, în forma caselor, în aerul de curînterie tonic pe care îl emană.

INSEMNARI

Acum satul trădește, sub zodia fertilită a toamnei, un timp solar, netulburat de nimic din afară. E ora culesului de mere. Aproape un ritm necesar. Da, și în acest an, o mînd de ajutor oamenilor muncii care lucrează în I.A.S. Făget, sat component al comunei, elevii școlilor generale din întreaga

neputincioase în fata măreției acestui spectacol de formă și culoare. Ingrijirea cu totul aparte de care beneficiază aceste lizezi a permis, an de an, recolte din ce în ce mai impresionante, mai ales din soiurile „Jonathan” și „Wagner”. Gustul lor este căutat, admirat în multe țări europene. De aceea, ne mărităsește țonardă profesoară Doina Batai, secretara organizației de partid a Școlii cu clasele I-X din comuna Gura Vîtioarei, acești copii și adolescenți știu să-și asume pe deplin responsabilitatea deosebită cu care au fost învestiți, să nu facă în nici un fel rabat de la calitate, în întreg procesul muncii lor.

Se lucrează, de altfel, cu mijloace mecanizate moderne, se efectuează stropiri succesive cu îngrășăminte

SEVER AVRAM
(Continuare în pag. a IV-a)



Trigu Jiu

Foto: V. TANASOF

FAMILIA IN NARA DA MANILOR RASPUNDERI ALE SOCIETATII



Ce inseamnă să ai frați O BUCURIE ADEVĂRATĂ

Cînd a acceptat să-mi vorbească despre frații ei, iar eu să scriu o însemnare, tânărul Terzea Blăjuț, tehnician în cadrul serviciului Destacare al Intreprinderii „Integrat” de tip in din Pașcani a pus o condiție: „fără exagerări”. Se referea desigur la articolul pe care urma să-l scriu și pe care-l voi da, din cite mi-am dat seama, că mai firesc, lăsați deci de exagerări lirice. Am privit-o surprins în timp ce lumina cădea oblic în încăperă peste cele câteva birouri așezate în formă de „U” și peste chipurile concentrate ale colegilor săi, ocupați serios cu problemele specifice ale desfacerii, această zonă terminus prin care producția întreprinderii la calea diferitelor beneficiari. Interesant început de dialog, am spus eu, se vede că ai mai avut de a face cu presa.



Țiți copii ai, atîtea vieți trăiești NUNTA DE AUR

Ți de simbătă, la Intreprinderea „Zimbru” din Suceava, cu puțin înainte de înceierea programului. Intercuitor, linăru mlăstru Leon Sirgh, secretar al B.O.E. de la secția „Mecanicul șef”.

— De ce acum, cînd vă pun întrebări legate de familie, începeți să dați semne de neliniște, să vă uitati la ceas? Vreți să scăpați de întrebările reportajului?

— Nici vorbă de așa ceva! Alții doar că sint, într-adevăr, cam grăbiți. Ceva-ceva tot ai ghicit: e vorba de... familie. Mă așteaptă la doi pași de Suceava, o familie numeroasă și nu se cade să întirzii tocmai acum... Pentru că mine părintii mei și sărăbăreștii, la Mereni, nunta la care...

Ți de dămînă, la Mereni, prima stație cu autobuzul spre comuna Salcea. Ogradă lui Iulian Sirgh, cel sărbătorit de 8 copii și 13 nepoți; el și nevasta lui, Calinea Sirgh, 75 de ani de viață, 50 de căsnicie.

— Bună ziua, taică. Să-năte și viață lungă.

— Bună să-ți fie inima, drumetule.

(Vine în întâmpinarea mea Leon Sirgh, maistrul, face prezentările și dialogul își găsese alina).

— Asadar, taică, ai crescut opt copii...
— Păi să-mi zici moșule!

— Cu voia mamei, moșule, te întreb: grea a fost?

— Acum, că sint ei de față, n-a răspunde că da.

— Ce meserie ai... avut?

— Am fost cefeșit, agent financiar la pensie.

— Vreunul din copii Ți-a călcat pe urme?

— Ba nu. I-am lăsat să apuce fiecare ce dăruș vrea. Cefeșit nu s-a făcut nici unul, dar meserie bună are fiecare. Elena, Eugenia și Ionela s-au făcut crottoare; Verginia e gestionară în comerț, departe de casă, la Galați. Băieții, Gheorghiu, Leon și Petrică, au ajuns maștri mecanici, iar Constantin s-a dat cu cartea, e profesor de matematică la Suceava.

— Orice s-ar spune, la doi pași de casă, aproape toți. Vin des pe acasă?

— Nu des, nu plînge de nimic. Nici unul din ei nu m-a lăsat să-l duc dorul. Mă mulțuresc în eu în autobuz...
— Dar soția?

— Unde s-a văzut bărbat singur la casă, dacă are și nevastă? Mai ales atunci cînd merg la copii. Una e mamă lor!

Mireasa de acum 50 de ani!

— Cam așa... Ehei, cum trece timpul! Ca ieri a fost...
— Au mai fost nunți, de atunci, în această ogradă?

— Alte opt. Citi copii, altele nunți. Ce înșurtoare-l ata fără nunți?

— Nunta de aur se deosebete de celelalte nunți?

— Ca astînțitul soarelui de răsărit!

Cum se alege partenerul de viață?

După ce-au răspuns pozitiv la ceaaltă opțiune fundamentală a vieții lor, și anume la alegerea profesiei și la integrarea lor socio-profesională, mulți tineri și tinere sînt preocupati să-și aleagă partenerul (partenera) în vederea întemeierii familiei în care își vor desfășura viața și următoarea jumătate de veac.

Departie sau nu de familia de origine, opțiunea pentru alegerea perechii implică mari răspunderi și multă seriozitate, întrucit tinerii fiind, uneori, chiar în jurul vârstei de 20 de ani, primii ani de viață de familie reprezintă pentru ei perioada de desăvîrșire a propriei personalități, așa cum va arăta ea de-a lungul întregii lor existențe.

elan tineresc și să știe să-și aleagă prietenule din aceeași categorie: să știe să-și pună în valoare calitățile și să nu caute să apară altele decît este în realitatea cotidiană.

Cum trebuie să fie tînrul pe care-l putem alege ca partener?

Să fie îngrijit îmbrăcat, să vorbească frumos, să nu aibă vicii—alcool, fumat ș.a. — să nu sînt violent în manifestări pentru că ulterior violențele pot avea urmări neplăcute pentru ambii parteneri.

morală dacă el conviețuiesc un timp înainte de a depune actele pentru căsătorie. Ei se consideră tot și soție deși în fapt duc o viață de concubinaj. Dacă situația intră în obișnuintă, această așa-zisă familie nu-și exercită toate funcțiile, mai ales pe cea de procreație.

Tînăra concubină se teme că fiind gravida partenerul va fugi de ea vîzînd-o în această situație dizgrațioasă și care presupune răspunderi parentale. Dacă ar fi fost soțul legitim, acesta s-ar fi mlîndrit cînd păsește alături de soția care așteaptă un copil. În plus, starea aceasta de concubinaj este o stare de provizorat și poate fi oricînd sistată. Tînăra trăiește sub semnul acestui provizorat, mai ales dacă partenerul este primul ei iubit și datorită faptului că pretindeva acestei stări face să dispară treptat sentimentul alee și frumos care a stat la baza începutului de conviețuire. Fieroste că sint și tinere care folosesc această formă de viață pentru a arunca pe umerii unui tînr răspundera unei familii printr-o conviețuire prematurală et mai atrăgătoare și lipsită de griji pentru el ca pentru ea.

O întrebare pentru invitații noștri

Tinerelor fete le plac tinerii mai veseli, mai expansivi, mai atenți cu ele, dar se întimplă că astfel de tineri sînt și în atenția mai multor tinere care sînt liciteze aproape. Este aora acest un procedeu de a alege un tovarăș de viață? Pot fi ale sigure că un astfel de tînr răsfațat va ști să ducă greul unei gospodării? Sau că nu va aștepta să fie în continuare, un răsfațat al femeilor?

Alegerea partenerului nu este o competiție nici pentru fete, nici pentru băieți. Cistigă aceia dintre ei care știu să-și aleagă un partener potrivit pentru funcțiile viitoare unități de viață care este familia tînăra. (Intr-un număr viitor vă vom vorbi despre funcțiile familiei).

Am dorit să mă subliniez în acest număr de momentele să nu arate ca un cutter pe care am îngrămădit toate culorile crebuleului. În garteroia ei trebuie să se găsească etvea lucruri ce se pot asorta cîntecului și în funcție de momentele pentru care se pregătete să apară. La locul de muncă, la școală nu le îmbrăcă și pentru dans și petrecere.

Cum trebuie să se poarte? Cu discreție, cu seriozitate, cu

Atenția mai multor tinere care sînt liciteze aproape. Este aora acest un procedeu de a alege un tovarăș de viață? Pot fi ale sigure că un astfel de tînr răsfațat va ști să ducă greul unei gospodării? Sau că nu va aștepta să fie în continuare, un răsfațat al femeilor?

Alegerea partenerului nu este o competiție nici pentru fete, nici pentru băieți. Cistigă aceia dintre ei care știu să-și aleagă un partener potrivit pentru funcțiile viitoare unități de viață care este familia tînăra. (Intr-un număr viitor vă vom vorbi despre funcțiile familiei).

Dialog inedit de simbătă seara

— Spune-mi, te rog, aici, de pe strada noastră nu se vede luna? ...
Doi ochi ca două migdale scrutează văzduhul: ...
— Acum nu se vede, că s plecat să joace soton cu steele. Pe Aleea Sinăia strada cu nume alpin, însoțit în alegerea ei sinuoasă de stulețele semețe ale nollor blocuri din cartierul Colectina, copiii sint alți de muști încit densitatea lor pe metru pătrat aproape că se gchează... „Tînărul” din fața mea, cu aerul celor 2-3 ani pe care pare să-l aibă, are pantalonașii ușor alunecați spre genunchi și privirea încruntată firesc, ca rezultat al dialogului cu o persoană necunoscută.

— Tu ești de la politehnică?
— DE unde?!

— „Aaaa... de la... Politnică? (se corectează, scuturîndu-și capul încadrat de zuluți).

— Nu, stai liniștit! (îmi privește fusta albă, ghicindu-motivul temerilor). Spune-mi, ție-ți plac poveștile?
— Da, îmi place povestea cu Scufița Roșie (ușor pellic) și cu Velde-mplăit, și cu Balbă-Cot, cale mîlînic tot!
— Dar și tu mînăni tot, nu-i așa?
— Dacă, daaa, că alfel tata nu mă mai ia cu mașina lui mal... (apoi conspirativ) Tati meu e sofer!

— Sofer? — întreb eu, accentuînd intenționat consoanele-problemă.
— Da, sofer! (!)
— Și te lasă pe tine inima să pleci cu mașina și s-o lași pe mămica singură acasă?
— Ascultă, tu ce vrei să te faci cînd o să fii mare?
— (după cîteva clipe de gîndire) : — Tătic!... ba nu, conștuitul, să fac case mall-pîin la cel, ca să ajungă oamenii pe acoperiș — hop — pe lună!

— Ascultă, strengurule, (îmi vine brusca o idee căreia dau curs) tu știi ce este o „Fecă”?
— Știu. E... o fald frumoașă, unde nu există pistoale, puști și bombe, unde nimeni nu plînge și unde toți copiii se joacă aială și plîngîți lîo sint felișii!

— Dar la spune-mi tu acum (îi string ușor pumniorul cit o năd în palma mea) cum te cheamă pe tine?
— Pe mine mă chiamă Clăstinel!
— Clăstinel sau Clăstineț?
— Și mai cum?
— În acest clipă însă cîntecul, o voce pitigăiată de fetiță, îl informă candid că tocmai l-a strigat mămica și că e solicitat la domiciliu. Ști-a smula minuța din strînsarea minii mele și, ca o vulvurgă, s-a pierdut printre blocuri, lăsdînd nerezolvat finalul acestui inedit interviu de simbătă seara...

...
— Ascultă, strengurule, (îmi vine brusca o idee căreia dau curs) tu știi ce este o „Fecă”?
— Știu. E... o fald frumoașă, unde nu există pistoale, puști și bombe, unde nimeni nu plînge și unde toți copiii se joacă aială și plîngîți lîo sint felișii!

— Dar la spune-mi tu acum (îi string ușor pumniorul cit o năd în palma mea) cum te cheamă pe tine?
— Pe mine mă chiamă Clăstinel!
— Clăstinel sau Clăstineț?
— Și mai cum?
— În acest clipă însă cîntecul, o voce pitigăiată de fetiță, îl informă candid că tocmai l-a strigat mămica și că e solicitat la domiciliu. Ști-a smula minuța din strînsarea minii mele și, ca o vulvurgă, s-a pierdut printre blocuri, lăsdînd nerezolvat finalul acestui inedit interviu de simbătă seara...

...
— Ascultă, strengurule, (îmi vine brusca o idee căreia dau curs) tu știi ce este o „Fecă”?
— Știu. E... o fald frumoașă, unde nu există pistoale, puști și bombe, unde nimeni nu plînge și unde toți copiii se joacă aială și plîngîți lîo sint felișii!

— Dar la spune-mi tu acum (îi string ușor pumniorul cit o năd în palma mea) cum te cheamă pe tine?
— Pe mine mă chiamă Clăstinel!
— Clăstinel sau Clăstineț?
— Și mai cum?
— În acest clipă însă cîntecul, o voce pitigăiată de fetiță, îl informă candid că tocmai l-a strigat mămica și că e solicitat la domiciliu. Ști-a smula minuța din strînsarea minii mele și, ca o vulvurgă, s-a pierdut printre blocuri, lăsdînd nerezolvat finalul acestui inedit interviu de simbătă seara...

CAZURI SI NECAZURI IN DRAGOSTE

Inaugurăm o rubrică de dialog. Tema? Una dintre cele eteme, general umane, care furnizează literaturii, filosofiei, artelor, de la muzică pînă la cinematografie, cel mai vulcanic, proaspăt, disputat subiect, fără a seca vreodată, fără a plăciși vreodată — DRAGOSTEA. Calmă, așezată, robustă, irigind cu un susur în resorturile existente la maturitate, ea este în adolescență și tinerete, nu o dată, prilejului neliniștirilor ai interogații fără răspuns, tentația fără nume, aspirația fără lință, setea pură care-și caută, nedumerită, potolirea în abstract. Cine poate alina durerea primei înfrîngerii, cine poate explica un tremur, o emoție, o învinețire, cine poate găsi, demontîndu-l cu calm, secretul acelei aureolări pe care numai ea o iscă? Și pentru că dragostea este uneori un cumal de singurătate, care sîrșește prin a fi o scădere a la din ținea însuși, o bucurie năduitoare și o dramă pe cont propriu, încercăm, împotriva timidității, o ieșire spre dialog. Întrucit nu există o specialitate a dragostei, o medicină a sufletului ars de dragoste, un aparat măsurător al impulsurilor aspirației, nu vom încerca un dialog ex catedra, ci unul de la aceeași altitudine a nedumeririlor. Acest chenar de ziar va fi un teritoriu al corespondenței neastentative, al sincerității, în măsura în care un fior devenit public nu se devolvidează. Așa încît o întrebare poate conține răspunsul și ea va fi publicată întocmai, iar un răspuns poate atrage magnetic nepronunțata întrebare, din cine stie ce colț de țară și de adolescent. Scrieți-ne, deci, menționînd pe picurii generici acestei rubrici și vom înțelege că monologul dumneavoastră despre cel mai frumos și nobil sentiment uman, cel al dragostei, a obosit de singurătate și vrea să devină public, într-o optimistă și tinerescă agora.

pe cont propriu, încercăm, împotriva timidității, o ieșire spre dialog. Întrucit nu există o specialitate a dragostei, o medicină a sufletului ars de dragoste, un aparat măsurător al impulsurilor aspirației, nu vom încerca un dialog ex catedra, ci unul de la aceeași altitudine a nedumeririlor. Acest chenar de ziar va fi un teritoriu al corespondenței neastentative, al sincerității, în măsura în care un fior devenit public nu se devolvidează. Așa încît o întrebare poate conține răspunsul și ea va fi publicată întocmai, iar un răspuns poate atrage magnetic nepronunțata întrebare, din cine stie ce colț de țară și de adolescent. Scrieți-ne, deci, menționînd pe picurii generici acestei rubrici și vom înțelege că monologul dumneavoastră despre cel mai frumos și nobil sentiment uman, cel al dragostei, a obosit de singurătate și vrea să devină public, într-o optimistă și tinerescă agora.

potrivit cu firea mea și avînd împremună aceeași gînduri: să ne întemeiem un cîmîn fericiit, să avem copii, să ne redîm plan profesional. Am considerat împremună că aceste viziuni sint realizabile și în condițiile în care ea avea să urmeze o facultate. Eu aveam meseria frumoasă și o puteam întretine cu ușurință în timpul studiilor.

Părinții ei nu aveau nimic împotriva fericirii noastre, fiind de acord în principiu să ne căsătorim, dar evitau discuțiile foarte concrete asupra amănuntelor acestui eveniment. Timpul a trecut pe nesimțite. Draga mea se pregătise în continuare pentru admitere și eu o sustineam moral cît puteam. Chiar în timpul examenelor am însoțit-o la București luîndu-mi concediul de odihnă cu intenția de a o ajuta, după posibilitățile mele, să treacă peste emoții. Fîind foarte inteligentă și bine pregătită, Claudia a reușit printr-o primă. Ne-am bucurat nespus de acest succes așteptat de amîndoi, succes care precetă, așa cum înteseam, intrarea noastră festivă pe poarta universității.

Pînă la urmă mersul împremună la părinții ei pentru a stabili detaliile căsătoriei noastre acestia s-au purtat cu răcală spunîndu-mi clar că nu pot fi de acord cu o asemenea căsătorie deoarece fata lor urma să devină ingineră. Începînd de atunci am făcut tot posibilul să opună la întîlnirile noastre.

Deși prietena mea mi-a declarat că mă iubeste în continuare, totuși nu poate ieși din curtența părinților ei. Iar după ce ea vrea să se căsătorească fără consimțimîntul lor dar cu o zi înainte ceremoniei fata mi-a spus plîngînd că nu-și poate îndușura mama bolnavă. Deși am încercat tot posibilul ca să o convîng, nu am reușit. Intre timp ea a început cursurile facultății și continuă să-mi scrie că mă iubeste la fel de mult dar

deși prietena mea mi-a declarat că mă iubeste în continuare, totuși nu poate ieși din curtența părinților ei. Iar după ce ea vrea să se căsătorească fără consimțimîntul lor dar cu o zi înainte ceremoniei fata mi-a spus plîngînd că nu-și poate îndușura mama bolnavă. Deși am încercat tot posibilul ca să o convîng, nu am reușit. Intre timp ea a început cursurile facultății și continuă să-mi scrie că mă iubeste la fel de mult dar

deși prietena mea mi-a declarat că mă iubeste în continuare, totuși nu poate ieși din curtența părinților ei. Iar după ce ea vrea să se căsătorească fără consimțimîntul lor dar cu o zi înainte ceremoniei fata mi-a spus plîngînd că nu-și poate îndușura mama bolnavă. Deși am încercat tot posibilul ca să o convîng, nu am reușit. Intre timp ea a început cursurile facultății și continuă să-mi scrie că mă iubeste la fel de mult dar

deși prietena mea mi-a declarat că mă iubeste în continuare, totuși nu poate ieși din curtența părinților ei. Iar după ce ea vrea să se căsătorească fără consimțimîntul lor dar cu o zi înainte ceremoniei fata mi-a spus plîngînd că nu-și poate îndușura mama bolnavă. Deși am încercat tot posibilul ca să o convîng, nu am reușit. Intre timp ea a început cursurile facultății și continuă să-mi scrie că mă iubeste la fel de mult dar

deși prietena mea mi-a declarat că mă iubeste în continuare, totuși nu poate ieși din curtența părinților ei. Iar după ce ea vrea să se căsătorească fără consimțimîntul lor dar cu o zi înainte ceremoniei fata mi-a spus plîngînd că nu-și poate îndușura mama bolnavă. Deși am încercat tot posibilul ca să o convîng, nu am reușit. Intre timp ea a început cursurile facultății și continuă să-mi scrie că mă iubeste la fel de mult dar

deși prietena mea mi-a declarat că mă iubeste în continuare, totuși nu poate ieși din curtența părinților ei. Iar după ce ea vrea să se căsătorească fără consimțimîntul lor dar cu o zi înainte ceremoniei fata mi-a spus plîngînd că nu-și poate îndușura mama bolnavă. Deși am încercat tot posibilul ca să o convîng, nu am reușit. Intre timp ea a început cursurile facultății și continuă să-mi scrie că mă iubeste la fel de mult dar

deși prietena mea mi-a declarat că mă iubeste în continuare, totuși nu poate ieși din curtența părinților ei. Iar după ce ea vrea să se căsătorească fără consimțimîntul lor dar cu o zi înainte ceremoniei fata mi-a spus plîngînd că nu-și poate îndușura mama bolnavă. Deși am încercat tot posibilul ca să o convîng, nu am reușit. Intre timp ea a început cursurile facultății și continuă să-mi scrie că mă iubeste la fel de mult dar

deși prietena mea mi-a declarat că mă iubeste în continuare, totuși nu poate ieși din curtența părinților ei. Iar după ce ea vrea să se căsătorească fără consimțimîntul lor dar cu o zi înainte ceremoniei fata mi-a spus plîngînd că nu-și poate îndușura mama bolnavă. Deși am încercat tot posibilul ca să o convîng, nu am reușit. Intre timp ea a început cursurile facultății și continuă să-mi scrie că mă iubeste la fel de mult dar

NOILE EXIGENȚE ALE ORGANIZĂRII ȘI CONDUCERII PRODUCȚIEI

Capacitatea de adaptare la cerințele partenerilor externi explică depășirea sarcinilor asumate la export

Încă de la aștratul lunii august, oamenii muncii, tinerii ce își desfășoară activitatea la Intreprinderea Mecanică din Bacău au raportat finalizarea, în devans cu patru luni, în cele mai bune condiții a întregului plan anual la export. Luna septembrie — declarată luna-record în activitatea de export a întreprinderii — a „rotunjit” și mai mult realizările acumulate în primele trei trimestre, planul anual fiind îndeplinit deja în proporție de aproape 140 la sută. Să mai reținem, în același context, că producția pentru export cunoaște aici, la I.M. Bacău, creșteri importante de la un an la altul: în 1988, primul an al ciclului de-a opta-lea cîștigînd un an de vîrf și din acest punct de vedere. De altfel, ponderea producției destinate exportului direct și indirect în totalul producției — mărfa aici realizată este de circa 60 la sută, acest procent vîndu-se de sine despre însemnantele eforturi depuse de întregul colectiv pentru onorarea în cele mai bune condiții, la înalți parametri a obligațiilor contractuale față de beneficiarii externi.

— De ani și ani de zile, ține, nu fără îndreptățită mîndrie, să precizeze economistul Ion Mihaescu, șeful biroului desfășurare-export, nici unul din partenerii noștri nu a formulat vreun reclamaj pe privire la produsele noastre, la colaborarea cu noi. Și această vorbire grăitor despre considerabilele strădănii ale întregului nostru colectiv în această direcție. Apreciam că rezultatele obținute în activitatea de export se datorează respectării cu strictețe a trei condiții de bază: calitatea superioară a tuturor produselor livrate — și anual exportăm milioane și milioane de diverse organe de asamblare, executate de mai bine de 200 sortimente — și să nu mai refer decît la exportul direct, dacă s-a vînzat și exportul indirect cifrele ar fi și mai impresionant; apoi, promptitudinea în livrări, concomitent cu adaptarea operativă a producției la cerințele tuturor partenerilor noștri. Preocupîndu-ne îndelung și de respectarea riguroasă a acestor trei condiții — care presupun, subsumează multe, multe altele, toate luîndu-se în calcul, de toate țînîndu-se cont la nivelul fiecărui atelier, al fiecărui loc de muncă — am reușit continuu să ne mutăm în tot partenerii, să ne respectăm integral obligațiile contractuale. Ce, mai mult decît altă, ori de câte ori

La Intreprinderea Mecanică Bacău

Importantă comandă de 200 tone diverse organe de asamblare cu caracteristici tehnico-funcționale deosebite, special asilate și introduse în fabricația solicitării expresă a unui beneficiar extern. Onorînd în timp record, la un înalt nivel calitativ, această comandă, partenerul a suplimentat contractul inițial cu alte 70 de tone. Chiar zilele acestea, ultimele produse ale acestei noi comenzi sînt pe flux, în curs de finalizare, și această suplimentare fiind onorată în devans. Și dacă, fără excepție, așa se întîmplă cu toate comenzile curente chiar suplimentările sau devansările devenind aspecte cotidiene de muncă — cu atât mai mult se acordă o maximă importanță lucrurilor de probă, mai multe exemple încă „fierbînti” „probinți” faptul că îndeosebi cu aceste proiecte, prin-o mobilizare pldiuitoare, colectivul își depășește propriile record-uri. Evident, tinerii, ce dețin o pondere însemnată la nivelul întregului colectiv, sînt puternic implicați în onorarea obligațiilor contractuale față de beneficiarii externi, multe din echipele și formațiile de lucru specializate în producția pentru export fiind foarte preponderente din țineri. Tînar de altfel este și subinginerul Viorel Zotoftă, șeful atelierului 14 — atelier cu o pondere ridicată în realizarea exportului întreprinderii.

— Mai bine de 90 la sută din producția atelierului nostru este destinată exportului direct și indirect. Ne mîndrim și noi cu această încredere

ce ni s-a acordat, ca și de finalizarea în devans cu 4 luni a planului anual de export, dar, firește, nu „încetînim” motoarele, dimpotrivă. Avem și în prezent foarte multe comenzi, dovadă clară a încrederii beneficiarilor noștri și facem totul pentru a confirma și pe mai departe această încredere. Principala explicație a acestor realizări la nivelul atelierului nostru este dată de climatul de deplină ordine și disciplină în care se lucrează, de ridicata pregătire profesională, de capacitatea dovedită prin fapte a fiecărui specialist de a face față, în orice moment, oricăror situații și solicitări. Este adevărat, avem o dotare tehnică de excepție, dispunem de mașini complexe, de mare productivitate, de utilaje agregate ce execută circa 7 operații de bază dar, o știm cu toții, important este ca acestea să fie folosite la capacitate, să fie judicious întreținute și exploatare, ceea ce ne permite să asigurăm o permanență depășită de nivelul planificat de utilizare a mașinilor, implicit finalizarea în timp tot mai scurt a comenzilor. Așa se explică faptul că opririle accidentale sînt puține, că orice intervenție se face în cel mai scurt timp posibil, adesea deplasările fiind efectuate chiar de lucrătorii ce deservesc utilajele.

De altfel, vrem să vă spun că am reușit prin eforturi proprii să soluționăm o serie de probleme cu care ne confrunțăm. Un exemplu recent: un partener extern ne-a solicitat să-i livrăm în timp foarte scurt circa 300 tone organe de asamblare pentru ștampilă de înaltă tensiune. Ne-am organizat întreaga activitate astfel încît să ne încadrăm în termenul solicitat. Pentru zincarea acestor produse însă trebuia să apelăm la o unitate specializată din București, soluție doar aparent mai lesnicioasă. Consultîndu-ne, am ajuns la concluzia că este preferabil să ne realizăm aici, în întreprindere prin auto-dotare, două noi linii de zincare și așa am reușit ca zilele trecute să livrăm în termen, în condiții calitative superioare, toate produsele solicitate.

Și acesta este doar unul din exemplele de acest fel, numeroase altele ilustrand elocvent preocuparea evidentă a întregului colectiv de la I.M. Bacău pentru onorarea exemplară la timp și la înalți parametri tehnico-calitativi, a tuturor comenzilor la export.

EMIL STANCIU



NORMELE DE CONSUM — NORME ALE CALITĂȚII MUNCII

Respectarea normelor de consum de materii prime, materiale și energie este o necesitate de primă mîrime în îndeplinirea angajamentelor de plan. Depășirea normelor de consum sa repercutează direct asupra beneficiilor oamenilor muncii, asupra timpului efectiv de lucru, deci asupra productivității, prin irizarea de eforturi, de manoperă, asupra întregului proces de realizare a producției la termenele și în cantitățile planificate. Normele de consum trebuie considerate maxime — realitate ilustrată în unitățile economice ale patriei alit ca imperativ al producției materiale, prin acțiunile ample pe care le generează, cit și ca implinire, prin rezultatele de excepție care pot fi consemnate.

Intreprinderea de pîse de schimb și utilaj pentru industria chimică din Satu-Mare este, în acest sens, un exemplu edificator. Normele de consum sint aici norme ale calității și eticii muncii pe care nimeni nu își permite să le încalce. „Din start pornim de la ideea respectării cu strictețe a normelor de consum, ne face cunoscut din primele sale cuvinte Gavrîl Dumbrăveanu, inginer șef al întreprinderii. Toate bonurile de materiale le emitim funcție de normele de consum și, mai mult decît altă, veghem cu fermitate ca pe întreg parcursul fabricației să nu se înregistreze depășiri chiar dacă, spre exemplu, structura acestora a cunoscut modificări, în sensul introducerii în flux a unor produse cu consumuri materiale mai mari decît se prevăzuse inițial.”

Pentru aceasta, după cum ne făcea cunoscut interlocutorul nostru, se pune în operă un arsenal întreg, în care „armele” ghîndirii sînt duse pe prim-plan. Se elaborează, prin efortul de șindire al colectivelui de specialități și muncitorii al întreprinderii, procedee noi, tehnologii care diminuează substanțial consumurile materiale. Și, așa cum este și firesc, sînt puse în evidență altele măsuri specifice care au efecte benefice deosebite pe întreg fluxul tehnologic. Pentru aceasta, noile tehnologii, îmbunătățirea procesului productiv își află spațiul de aplicare în special în sectoarele de muncă de început de fabricație, la debitare și turnare-matrițare. Căci, așa cum „zina bună se cunoaște de dimineață”, prin aplicarea unor măsuri în aceste sectoare se di-

minuează accentuat consumurile de la secțiile prelucrătoare, manopera pe produs.

Ion Macarie, tehnician principal, ne făcea cunoscut în acest sens următoarele: „Debitarea și turnarea de fontă și de oțel, în condiții de muncă în mod deosebit. Nu există lună, și așa spune chiar zi, în care să nu aducem modificări cu efecte benefice în consumuri în aceste secții ale întreprinderii. La secția debitare se lucrează centralizat și numai după planurile de croire combinată, astfel ca fiecare bucată de metal, de material să fie utilizată cit mai rațional. Am trecut recent, la debitarea profililor grei, mijloacii și ușoare cu jet de plasmă... Acest procedeu nu numai că „sună” a fi foarte modern. Ni s-a exempli-

planșetele proiectanților au prins deja conturul tehnologic de turnare în semicochetale și pieselor de fontă la cote finite — care vor duce la diminuarea completă a unor prelucrări la rece, turnarea pieselor mici în coji de bachelită etc. Și la aceste secționare de activitate tinerii — care la nivelul întreprinderii reprezintă peste 60 la sută din efectiv — dau to-nul. Subinginerul Ștefan Meșdan elaborează SDV-istica pentru turnarea în semicochetale, inginerul Mihai Pănuș reproiectează malaxoarele de 100, 500 și, respectiv, 800 litri, subinginerul Ștefan Lăpuș reproiectează clevașii de moli coloidale — fapte care vizează reducerea consumurilor de materiale și de energie, sporirea calității utilajelor executate.

Alături de însemnatele cantități de metal economisite prin încadrarea în toate normele de consum, au fost obținute și economii de combustibili și energie. Să arătăm că în numai 6 luni s-au înregistrat următoarele economii: 1.500 MWh care poate asigura funcționarea secției de prelucrări prin achiziție mai bine de 6 luni și 1000 tcc. Și aici sînt puse în valoare acele măsuri care se repercutează prompt asupra consumurilor. Pe lângă metodele binecunoscute, cum ar fi montarea de limitatoare de mers în gol, sectorizarea luminatului ș.a., ne arăta inginerul Nicolae Chertes, s-au aplicat și măsuri specifice, de mare eficiență. Astfel, de transformare a fost mutat în centrul de greutate al consumatorilor de energie electrică; pe liniile de fabricație s-au asilmit tehnologii care au degreșat captoriale electrice la operațiunile de uscare a vopselelor etc. Combustibilii au fost economisiti prin introducerea unor captatori solari. Inlocuirea unor tipuri de arzătoare, utilizarea gazelor arse etc.

La toate aceste măsuri transpuse în practică se adaugă un stil de muncă exigent, de urmărire consecventă a producției, la lansări în fabricație, a „mişcărilor” reperelor în unitate — mai bine de 30.000 repere fiind vehiculate pe parcursul unei luni!

„Acesta sînt cîi principalele acțiune care mobilizează colectivul I.P.S.U.I.C., care-i conferă garanția situațiilor muncii la cote calitative meru mai înalțe.

La I.P.S.U.I.C. Satu Mare

ficat „pe viu”, pe o bară cu diametrul de 300 mm la care s-au efectuat două tăieturi: una, cu flacăra oxiacetilenică, și alta, cu jet de plasmă. Rezultatul a fost de-a dreptul spectaculos: tăietura flăcărului oxizig era de circa 2 centimetri, în timp ce aceea a jetului de plasmă, de 2 milimetri! La mîile de tone debitate lunar acest procedeu pus în aplicare înseamnă ceva!

Acest gen de măsuri se adaugă unor modalități „clasice” de acțiune: extinderea fabricației armăturilor din oțel prin forjare-matrițare la cald, pe această cale fiind eliminate adaosurile tehnologice, anulmplemente operații de achiere, reutilizarea unor materiale. Căzăturile din tablă aliată sînt utilizate pentru executarea unor repere de dimensiuni mai mici (suruburi, piulițe, șaibe), din fișile de oțel inoxidabil — inele de umplutură pentru coloane etc.

Continuă ofensivă pentru perfecționarea activităților productive, pentru reducerea pe mai departe a consumurilor materiale și de energie, de sporire a eficienței economice este susținută prin contribuția colectivului de specialiști de la proiectări — ne explica inginerul Nagy Lajos, șef al colectivului de proiectare. Pe

EMERIC SZEKELY

La Intreprinderea Electrocentrale Doicești O strategie preventivă pentru asigurarea bunei funcționări pe timp de iarnă

Activitate vitală pentru asigurarea energiei electrice necesare economiei în lunile de iarnă cînd — experiența ultimilor doi ani a dovedit-o cu prisosință — gerul, umezeala sint de natură să p.d. ducă perturbări serioase, pregătirea termocentralelor în vederea funcționării lor, și în această perioadă, cit mai aproape de parametrii proiectați a întregii dotări de pe acun, în linie dreaptă, eforturile concentrîndu-se în cîteva direcții foarte precise: asigurarea stocurilor de cărbune prevăzute și protejarea lor prin metode experimentale, modernizarea gospodărilor de combustibili, la instalațiilor și utilajelor care le deservesc pentru evitarea unor blocași nedorite în alimentarea normală a grupurilor energetice și, desigur, în ultimul rînd, încheierea reparărilor, în condiții de calitate ireproșabilă, la aceste grupuri, la morile de măcinare a cărbunelui etc.

Despre stadiul acestor pregătiri la Intreprinderea Electrocentrale Doicești ne-a vorbit inginerul Zoidil Miklos, directorul acesteia.

— Conform graficelor stabilite, încheierea tuturor lucrărilor de pregătire a celor două grupuri energetice de 200 MW, precum și a celor șase grupuri de 20 MW (puterea instalată la termocentralele este de 520 MW) trebuie realizată pînă la 15 noiembrie și stadiul actual al acestor lucrări ne dău certitudinea încredării perfecte în acest timp. Experiența anilor trecuți, învățămintele pe care le-am desprins din nenumăratele probleme cu care ne-am confruntat, au făcut necesar întregul program de reparări și, în foarte riguros pregătiti, în sensul asigurării din timp cu piesele de schimb necesare, cu forța de muncă (oameni cu o pregătire profesională ridicată) de care implică o astfel de activitate. În această săptămîna (n.n. — pînă sîmbătă, 4 octombrie) grupul numărul 8, de 200 MW, va intra în probă în vederea pornirii. Ca să aveți o imagine mai clară asupra a ceea ce a însemnat repararea lui, trebuie să vă spun că a trebuit să înlocuim nu mai puțin de 200 tone confecții metalice (cu tot ce presupune o astfel de înlocuire: operații de tăiere, sudură, etc.) pentru efectuarea înălțimii aplicabile, în locuri greu accesibile și circa 250 m.c. zidărie refractară. A fost un volum de muncă urias, dar care s-a executat cu înalt profesionalism de către oamenii specializați ai întreprinderii. Odată pînă în funcțiune, va intra în reparări capitale grupul numărul 7, de asemenea de 200 MW, lucrările la acestea urmind a se încheia la 1 noiembrie. Tot în această perioadă vom executa reparățile capitale la turbinile 3 și 5 de 20 MW, iar în prima jumătate a lunii noiembrie la cazanul de grupul numărul 2, cu acestea reparățile capitale și servizajele pentru acest an încheindu-se.

În mod normal, BK-urile pentru grupurile de 200 MW ar trebui să dureze 90 de zile, iar pentru cele de 20 MW — 35 de zile. Pentru buna organizare, noi am reușit să acurăm aceste termene prevăzute de normative și sîntem convinși că norma de funcționare a grupurilor între două reparări capitale va fi asigurată.

— Cum s-a acționat în cadrul gospodăriei din combustibil pentru asigurarea unei funcționări corespunzătoare, acesteia în perioada timpului rece?

— Și aici am intervenit, ca să spunem așa, în mod radical, în sensul că am înlocuit toate covoarele de cauciu uzate de benzile de transport pentru a evita posibilitatea ruperii lor (deși nu știu cît de corectă e viziunea acestor covoare în condițiile unor temperaturi foarte scăzute). De asemenea, am reparat, aducînd și unele îmbunătățiri, pilnile de deversare a cărbunelui pentru a preveni într-o măsură cît mai mare posibilită, infundarea traseelor și toate necazurile ce decurg dintr-un astfel de incident.

Am ajuns, inevitabil, la problema cărbunelui. Spunem „problema” cărbunelui pentru că, așa cum am mai constatat cu prilejul documentărilor efectuate la dumnea noastră în anul trecut (mai exact, în termenii de lucru), ca să spunem așa, s-a creat o serie de dificultăți care au influențat negativ funcționarea cazanului, a morilor de măcinare etc.

— Dacă este să vorbim din punct de vedere cantitativ, nu există nici un fel de problemă, pentru că la această oră avem la stoc 430.000 tone, față de un necesar de 500.000 de tone. Ținînd cont că pînă la 1 noiembrie vom funcționa numai cu un singur grup de 200 MW, există toate condițiile ca această cifră — care este, de fapt, capacitatea noastră de depozitare — să fie atinsă. Problema care există, într-adevăr, este aceeași calitatea cărbunelui, în special, al celui livrat de Combinatul minier Cimpulung care deține și ponderea (50 — pînă la 60 la sută) în aprovizionarea noastră. După cum este cunoscut, cazanul de la Doicești este proiectat să funcționeze la o putere calorică de 2150 kcal, or, cărbunele pe care îl primim este mult sub această putere, ajungînd uneori pînă la 1300 kcal/kg. Mai mult decît altă, Mina Filipușii este activată, an și an la sfîrșit, în special, al celui livrat de Combinatul minier Cimpulung care deține și ponderea (50 — pînă la 60 la sută) în aprovizionarea noastră. După cum este cunoscut, cazanul de la Doicești este proiectat să funcționeze la o putere calorică de 2150 kcal, or, cărbunele pe care îl primim este mult sub această putere, ajungînd uneori pînă la 1300 kcal/kg. Mai mult decît altă, Mina Filipușii este activată, an și an la sfîrșit, în special, al celui livrat de Combinatul minier Cimpulung care deține și ponderea (50 — pînă la 60 la sută) în aprovizionarea noastră. După cum este cunoscut, cazanul de la Doicești este proiectat să funcționeze la o putere calorică de 2150 kcal, or, cărbunele pe care îl primim este mult sub această putere, ajungînd uneori pînă la 1300 kcal/kg. Mai mult decît altă, Mina Filipușii este activată, an și an la sfîrșit, în special, al celui livrat de Combinatul minier Cimpulung care deține și ponderea (50 — pînă la 60 la sută) în aprovizionarea noastră. După cum este cunoscut, cazanul de la Doicești este proiectat să funcționeze la o putere calorică de 2150 kcal, or, cărbunele pe care îl primim este mult sub această putere, ajungînd uneori pînă la 1300 kcal/kg. Mai mult decît altă, Mina Filipușii este activată, an și an la sfîrșit, în special, al celui livrat de Combinatul minier Cimpulung care deține și ponderea (50 — pînă la 60 la sută) în aprovizionarea noastră. După cum este cunoscut, cazanul de la Doicești este proiectat să funcționeze la o putere calorică de 2150 kcal, or, cărbunele pe care îl primim este mult sub această putere, ajungînd uneori pînă la 1300 kcal/kg. Mai mult decît altă, Mina Filipușii este activată, an și an la sfîrșit, în special, al celui livrat de Combinatul minier Cimpulung care deține și ponderea (50 — pînă la 60 la sută) în aprovizionarea noastră. După cum este cunoscut, cazanul de la Doicești este proiectat să funcționeze la o putere calorică de 2150 kcal, or, cărbunele pe care îl primim este mult sub această putere, ajungînd uneori pînă la 1300 kcal/kg. Mai mult decît altă, Mina Filipușii este activată, an și an la sfîrșit, în special, al celui livrat de Combinatul minier Cimpulung care deține și ponderea (50 — pînă la 60 la sută) în aprovizionarea noastră. După cum este cunoscut, cazanul de la Doicești este proiectat să funcționeze la o putere calorică de 2150 kcal, or, cărbunele pe care îl primim este mult sub această putere, ajungînd uneori pînă la 1300 kcal/kg. Mai mult decît altă, Mina Filipușii este activată, an și an la sfîrșit, în special, al celui livrat de Combinatul minier Cimpulung care deține și ponderea (50 — pînă la 60 la sută) în aprovizionarea noastră. După cum este cunoscut, cazanul de la Doicești este proiectat să funcționeze la o putere calorică de 2150 kcal, or, cărbunele pe care îl primim este mult sub această putere, ajungînd uneori pînă la 1300 kcal/kg. Mai mult decît altă, Mina Filipușii este activată, an și an la sfîrșit, în special, al celui livrat de Combinatul minier Cimpulung care deține și ponderea (50 — pînă la 60 la sută) în aprovizionarea noastră. După cum este cunoscut, cazanul de la Doicești este proiectat să funcționeze la o putere calorică de 2150 kcal, or, cărbunele pe care îl primim este mult sub această putere, ajungînd uneori pînă la 1300 kcal/kg. Mai mult decît altă, Mina Filipușii este activată, an și an la sfîrșit, în special, al celui livrat de Combinatul minier Cimpulung care deține și ponderea (50 — pînă la 60 la sută) în aprovizionarea noastră. După cum este cunoscut, cazanul de la Doicești este proiectat să funcționeze la o putere calorică de 2150 kcal, or, cărbunele pe care îl primim este mult sub această putere, ajungînd uneori pînă la 1300 kcal/kg. Mai mult decît altă, Mina Filipușii este activată, an și an la sfîrșit, în special, al celui livrat de Combinatul minier Cimpulung care deține și ponderea (50 — pînă la 60 la sută) în aprovizionarea noastră. După cum este cunoscut, cazanul de la Doicești este proiectat să funcționeze la o putere calorică de 2150 kcal, or, cărbunele pe care îl primim este mult sub această putere, ajungînd uneori pînă la 1300 kcal/kg. Mai mult decît altă, Mina Filipușii este activată, an și an la sfîrșit, în special, al celui livrat de Combinatul minier Cimpulung care deține și ponderea (50 — pînă la 60 la sută) în aprovizionarea noastră. După cum este cunoscut, cazanul de la Doicești este proiectat să funcționeze la o putere calorică de 2150 kcal, or, cărbunele pe care îl primim este mult sub această putere, ajungînd uneori pînă la 1300 kcal/kg. Mai mult decît altă, Mina Filipușii este activată, an și an la sfîrșit, în special, al celui livrat de Combinatul minier Cimpulung care deține și ponderea (50 — pînă la 60 la sută) în aprovizionarea noastră. După cum este cunoscut, cazanul de la Doicești este proiectat să funcționeze la o putere calorică de 2150 kcal, or, cărbunele pe care îl primim este mult sub această putere, ajungînd uneori pînă la 1300 kcal/kg. Mai mult decît altă, Mina Filipușii este activată, an și an la sfîrșit, în special, al celui livrat de Combinatul minier Cimpulung care deține și ponderea (50 — pînă la 60 la sută) în aprovizionarea noastră. După cum este cunoscut, cazanul de la Doicești este proiectat să funcționeze la o putere calorică de 2150 kcal, or, cărbunele pe care îl primim este mult sub această putere, ajungînd uneori pînă la 1300 kcal/kg. Mai mult decît altă, Mina Filipușii este activată, an și an la sfîrșit, în special, al celui livrat de Combinatul minier Cimpulung care deține și ponderea (50 — pînă la 60 la sută) în aprovizionarea noastră. După cum este cunoscut, cazanul de la Doicești este proiectat să funcționeze la o putere calorică de 2150 kcal, or, cărbunele pe care îl primim este mult sub această putere, ajungînd uneori pînă la 1300 kcal/kg. Mai mult decît altă, Mina Filipușii este activată, an și an la sfîrșit, în special, al celui livrat de Combinatul minier Cimpulung care deține și ponderea (50 — pînă la 60 la sută) în aprovizionarea noastră. După cum este cunoscut, cazanul de la Doicești este proiectat să funcționeze la o putere calorică de 2150 kcal, or, cărbunele pe care îl primim este mult sub această putere, ajungînd uneori pînă la 1300 kcal/kg. Mai mult decît altă, Mina Filipușii este activată, an și an la sfîrșit, în special, al celui livrat de Combinatul minier Cimpulung care deține și ponderea (50 — pînă la 60 la sută) în aprovizionarea noastră. După cum este cunoscut, cazanul de la Doicești este proiectat să funcționeze la o putere calorică de 2150 kcal, or, cărbunele pe care îl primim este mult sub această putere, ajungînd uneori pînă la 1300 kcal/kg. Mai mult decît altă, Mina Filipușii este activată, an și an la sfîrșit, în special, al celui livrat de Combinatul minier Cimpulung care deține și ponderea (50 — pînă la 60 la sută) în aprovizionarea noastră. După cum este cunoscut, cazanul de la Doicești este proiectat să funcționeze la o putere calorică de 2150 kcal, or, cărbunele pe care îl primim este mult sub această putere, ajungînd uneori pînă la 1300 kcal/kg. Mai mult decît altă, Mina Filipușii este activată, an și an la sfîrșit, în special, al celui livrat de Combinatul minier Cimpulung care deține și ponderea (50 — pînă la 60 la sută) în aprovizionarea noastră. După cum este cunoscut, cazanul de la Doicești este proiectat să funcționeze la o putere calorică de 2150 kcal, or, cărbunele pe care îl primim este mult sub această putere, ajungînd uneori pînă la 1300 kcal/kg. Mai mult decît altă, Mina Filipușii este activată, an și an la sfîrșit, în special, al celui livrat de Combinatul minier Cimpulung care deține și ponderea (50 — pînă la 60 la sută) în aprovizionarea noastră. După cum este cunoscut, cazanul de la Doicești este proiectat să funcționeze la o putere calorică de 2150 kcal, or, cărbunele pe care îl primim este mult sub această putere, ajungînd uneori pînă la 1300 kcal/kg. Mai mult decît altă, Mina Filipușii este activată, an și an la sfîrșit, în special, al celui livrat de Combinatul minier Cimpulung care deține și ponderea (50 — pînă la 60 la sută) în aprovizionarea noastră. După cum este cunoscut, cazanul de la Doicești este proiectat să funcționeze la o putere calorică de 2150 kcal, or, cărbunele pe care îl primim este mult sub această putere, ajungînd uneori pînă la 1300 kcal/kg. Mai mult decît altă, Mina Filipușii este activată, an și an la sfîrșit, în special, al celui livrat de Combinatul minier Cimpulung care deține și ponderea (50 — pînă la 60 la sută) în aprovizionarea noastră. După cum este cunoscut, cazanul de la Doicești este proiectat să funcționeze la o putere calorică de 2150 kcal, or, cărbunele pe care îl primim este mult sub această putere, ajungînd uneori pînă la 1300 kcal/kg. Mai mult decît altă, Mina Filipușii este activată, an și an la sfîrșit, în special, al celui livrat de Combinatul minier Cimpulung care deține și ponderea (50 — pînă la 60 la sută) în aprovizionarea noastră. După cum este cunoscut, cazanul de la Doicești este proiectat să funcționeze la o putere calorică de 2150 kcal, or, cărbunele pe care îl primim este mult sub această putere, ajungînd uneori pînă la 1300 kcal/kg. Mai mult decît altă, Mina Filipușii este activată, an și an la sfîrșit, în special, al celui livrat de Combinatul minier Cimpulung care deține și ponderea (50 — pînă la 60 la sută) în aprovizionarea noastră. După cum este cunoscut, cazanul de la Doicești este proiectat să funcționeze la o putere calorică de 2150 kcal, or, cărbunele pe care îl primim este mult sub această putere, ajungînd uneori pînă la 1300 kcal/kg. Mai mult decît altă, Mina Filipușii este activată, an și an la sfîrșit, în special, al celui livrat de Combinatul minier Cimpulung care deține și ponderea (50 — pînă la 60 la sută) în aprovizionarea noastră. După cum este cunoscut, cazanul de la Doicești este proiectat să funcționeze la o putere calorică de 2150 kcal, or, cărbunele pe care îl primim este mult sub această putere, ajungînd uneori pînă la 1300 kcal/kg. Mai mult decît altă, Mina Filipușii este activată, an și an la sfîrșit, în special, al celui livrat de Combinatul minier Cimpulung care deține și ponderea (50 — pînă la 60 la sută) în aprovizionarea noastră. După cum este cunoscut, cazanul de la Doicești este proiectat să funcționeze la o putere calorică de 2150 kcal, or, cărbunele pe care îl primim este mult sub această putere, ajungînd uneori pînă la 1300 kcal/kg. Mai mult decît altă, Mina Filipușii este activată, an și an la sfîrșit, în special, al celui livrat de Combinatul minier Cimpulung care deține și ponderea (50 — pînă la 60 la sută) în aprovizionarea noastră. După cum este cunoscut, cazanul de la Doicești este proiectat să funcționeze la o putere calorică de 2150 kcal, or, cărbunele pe care îl primim este mult sub această putere, ajungînd uneori pînă la 1300 kcal/kg. Mai mult decît altă, Mina Filipușii este activată, an și an la sfîrșit, în special, al celui livrat de Combinatul minier Cimpulung care deține și ponderea (50 — pînă la 60 la sută) în aprovizionarea noastră. După cum este cunoscut, cazanul de la Doicești este proiectat să funcționeze la o putere calorică de 2150 kcal, or, cărbunele pe care îl primim este mult sub această putere, ajungînd uneori pînă la 1300 kcal/kg. Mai mult decît altă, Mina Filipușii este activată, an și an la sfîrșit, în special, al celui livrat de Combinatul minier Cimpulung care deține și ponderea (50 — pînă la 60 la sută) în aprovizionarea noastră. După cum este cunoscut, cazanul de la Doicești este proiectat să funcționeze la o putere calorică de 2150 kcal, or, cărbunele pe care îl primim este mult sub această putere, ajungînd uneori pînă la 1300 kcal/kg. Mai mult decît altă, Mina Filipușii este activată, an și an la sfîrșit, în special, al celui livrat de Combinatul minier Cimpulung care deține și ponderea (50 — pînă la 60 la sută) în aprovizionarea noastră. După cum este cunoscut, cazanul de la Doicești este proiectat să funcționeze la o putere calorică de 2150 kcal, or, cărbunele pe care îl primim este mult sub această putere, ajungînd uneori pînă la 1300 kcal/kg. Mai mult decît altă, Mina Filipușii este activată, an și an la sfîrșit, în special, al celui livrat de Combinatul minier Cimpulung care deține și ponderea (50 — pînă la 60 la sută) în aprovizionarea noastră. După cum este cunoscut, cazanul de la Doicești este proiectat să funcționeze la o putere calorică de 2150 kcal, or, cărbunele pe care îl primim este mult sub această putere, ajungînd uneori pînă la 1300 kcal/kg. Mai mult decît altă, Mina Filipușii este activată, an și an la sfîrșit, în special, al celui livrat de Combinatul minier Cimpulung care deține și ponderea (50 — pînă la 60 la sută) în aprovizionarea noastră. După cum este cunoscut, cazanul de la Doicești este proiectat să funcționeze la o putere calorică de 2150 kcal, or, cărbunele pe care îl primim este mult sub această putere, ajungînd uneori pînă la 1300 kcal/kg. Mai mult decît altă, Mina Filipușii este activată, an și an la sfîrșit, în special, al celui livrat de Combinatul minier Cimpulung care deține și ponderea (50 — pînă la 60 la sută) în aprovizionarea noastră. După cum este cunoscut, cazanul de la Doicești este proiectat să funcționeze la o putere calorică de 2150 kcal, or, cărbunele pe care îl primim este mult sub această putere, ajungînd uneori pînă la 1300 kcal/kg. Mai mult decît altă, Mina Filipușii este activată, an și an la sfîrșit, în special, al celui livrat de Combinatul minier Cimpulung care deține și ponderea (50 — pînă la 60 la sută) în aprovizionarea noastră. După cum este cunoscut, cazanul de la Doicești este proiectat să funcționeze la o putere calorică de 2150 kcal, or, cărbunele pe care îl primim este mult sub această putere, ajungînd uneori pînă la 1300 kcal/kg. Mai mult decît altă, Mina Filipușii este activată, an și an la sfîrșit, în special, al celui livrat de Combinatul minier Cimpulung care deține și ponderea (50 — pînă la 60 la sută) în aprovizionarea noastră. După cum este cunoscut, cazanul de la Doicești este proiectat să funcționeze la o putere calorică de 2150 kcal, or, cărbunele pe care îl primim este mult sub această putere, ajungînd uneori pînă la 1300 kcal/kg. Mai mult decît altă, Mina Filipușii este activată, an și an la sfîrșit, în special, al celui livrat de Combinatul minier Cimpulung care deține și ponderea (50 — pînă la 60 la sută) în aprovizionarea noastră. După cum este cunoscut, cazanul de la Doicești este proiectat să funcționeze la o putere calorică de 2150 kcal, or, cărbunele pe care îl primim este mult sub această putere, ajungînd uneori pînă la 1300 kcal/kg. Mai mult decît altă, Mina Filipușii este activată, an și an la sfîrșit, în special, al celui livrat de Combinatul minier Cimpulung care deține și ponderea (50 — pînă la 60 la sută) în aprovizionarea noastră. După cum este cunoscut, cazanul de la Doicești este proiectat să funcționeze la o putere calorică de 2150 kcal, or, cărbunele pe care îl primim este mult sub această putere, ajungînd uneori pînă la 1300 kcal/kg. Mai mult decît altă, Mina Filipușii este activată, an și an la sfîrșit, în special, al celui livrat de Combinatul minier Cimpulung care deține și ponderea (50 — pînă la 60 la sută) în aprovizionarea noastră. După cum este cunoscut, cazanul de la Doicești este proiectat să funcționeze la o putere calorică de 2150 kcal, or, cărbunele pe care îl primim este mult sub această putere, ajungînd uneori pînă la 1300 kcal/kg. Mai mult decît altă, Mina Filipușii este activată, an și an la sfîrșit, în special, al celui livrat de Combinatul minier Cimpulung care deține și ponderea (50 — pînă la 60 la sută) în aprovizionarea noastră. După cum este cunoscut, cazanul de la Doicești este proiectat să funcționeze la o putere calorică de 2150 kcal, or, cărbunele pe care îl primim este mult sub această putere, ajungînd uneori pînă la 1300 kcal/kg. Mai mult decît altă, Mina Filipușii este activată, an și an la sfîrșit, în special, al celui livrat de Combinatul minier Cimpulung care deține și ponderea (50 — pînă la 60 la sută) în aprovizionarea noastră. După cum este cunoscut, cazanul de la Doicești este proiectat să funcționeze la o putere calorică de 2150 kcal, or, cărbunele pe care îl primim este mult sub această putere, ajungînd uneori pînă la 1300 kcal/kg. Mai mult decît altă, Mina Filipușii este activată, an și an la sfîrșit, în special, al celui livrat de Combinatul minier Cimpulung care deține și ponderea (50 — pînă la 60 la sută) în aprovizionarea noastră. După cum este cunoscut, cazanul de la Doicești este proiectat să funcționeze la o putere calorică de 2150 kcal, or, cărbunele pe care îl primim este mult sub această putere, ajungînd uneori pînă la 1300 kcal/kg. Mai mult decît altă, Mina Filipușii este activată, an și an la sfîrșit, în special, al celui livrat de Combinatul minier Cimpulung care deține și ponderea (50 — pînă la 60 la sută) în aprovizionarea noastră. După cum este cunoscut, cazanul de la Doicești este proiectat să funcționeze la o putere calorică de 2150 kcal, or, cărbunele pe care îl primim este mult sub această putere, ajungînd uneori pînă la 1300 kcal/kg. Mai mult decît altă, Mina Filipușii este activată, an și an la sfîrșit, în special, al celui livrat de Combinatul minier Cimpulung care deține și ponderea (50 — pînă la 60 la sută) în aprovizionarea noastră. După cum este cunoscut, cazanul de la Doicești este proiectat să funcționeze la o putere calorică de 2150 kcal, or, cărbunele pe care îl primim este mult sub această putere, ajungînd uneori pînă la 1300 kcal/kg. Mai mult decît altă, Mina Filipușii este activată, an și an la sfîrșit, în special, al celui livrat de Combinatul minier Cimpulung care deține și ponderea (50 — pînă la 60 la sută) în aprovizionarea noastră. După cum este cunoscut, cazanul de la Doicești este proiectat să funcționeze la o putere calorică de 2150 kcal, or, cărbunele pe care îl primim este mult sub această putere, ajungînd uneori pînă la 1300 kcal/kg. Mai mult decît altă, Mina Filipușii este activată, an și an la sfîrșit, în special, al celui livrat de Combinatul minier Cimpulung care deține și ponderea (50 — pînă la 60 la sută) în aprovizionarea noastră. După cum este cunoscut, cazanul de la Doicești este proiectat să funcționeze la o putere calorică de 2150 kcal, or, cărbunele pe care îl primim este mult sub această putere, ajungînd uneori pînă la 1300 kcal/kg. Mai mult decît altă, Mina Filipușii este activată, an și an la sfîrșit, în special, al celui livrat de Combinatul minier Cimpulung care deține și ponderea (50 — pînă la 60 la sută) în aprovizionarea noastră. După cum este cunoscut, cazanul de la Doicești este proiectat să funcționeze la o putere calorică de 2150 kcal, or, cărbunele pe care îl primim este mult sub această putere, ajungînd uneori pînă la 1300 kcal/kg. Mai mult decît altă, Mina Filipușii este activată, an și an la sfîrșit, în special, al celui livrat

