



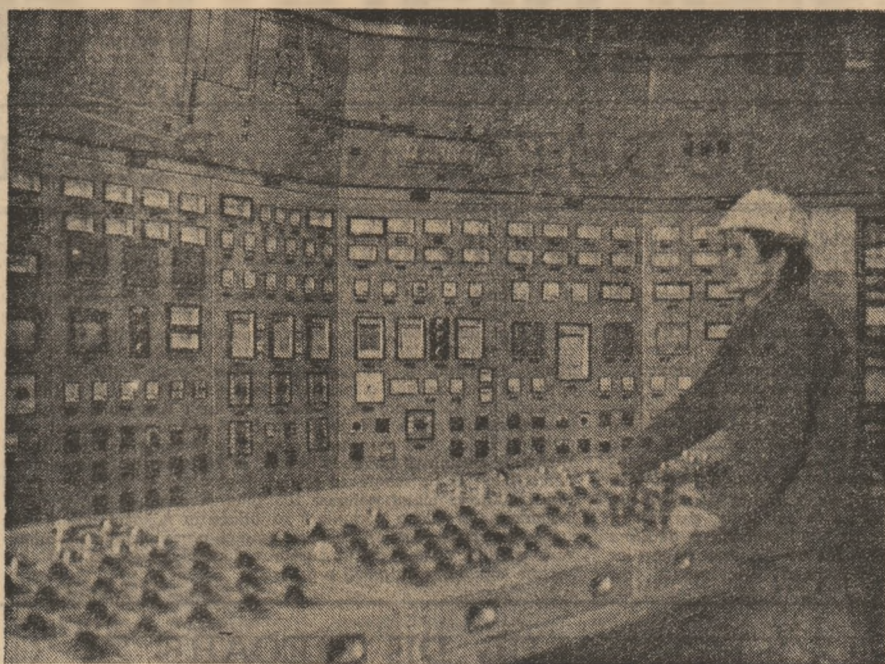




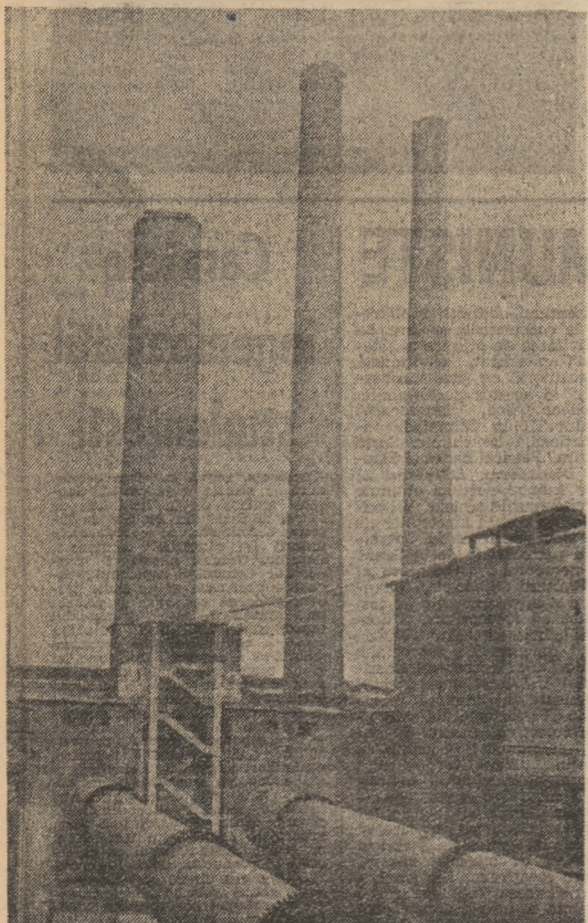
În spiritul orientărilor și indicațiilor tovarășului Nicolae Ceaușescu, al sarcinilor stabilite de Comitetul Politic Executiv al C.C. al P.C.R.

CREATIVITATEA TEHNICĂ, INVENTIVITATEA TINERILOR — ADEVĂRAȚI „DISPECERI ENERGETICI” AI PRODUCȚIEI

Unitate destinată cu înaltul titlu de Eroii ai Muncii Socialiste, cu alte importante ordine și medații. Combinatul de lămpi și azbociment din Fieni este întreprinderea unde, pentru prima dată în țară, s-a trecut la organizarea activității în acest important sector al fabricării materialelor de construcții, pe linii tehnologice. Încă din 1923 aici funcționa o linie de ciment azbociment de 120 tone pe zi. Tot în premieră, la Fieni, a fost pusă în funcțiune, în 1952, cea mai puternică moară, pe atunci, cu o capacitate de 300 tone clincher pe zi, pentru ca 10 ani mai târziu, în unitate să se probeze cu bune rezultate linia de 800 tone clincher pe zi socotită atunci un adevărat colos și după modelul căreia au fost realizate și alte asemenea linii, intrate în dotarea întreprinderii de specialitate ale țării. Dată fiind experiența deosebită acumulată de cineaștii dimboviteni, tradițiile bogate ale muncitorilor și specialiștilor de aici, tot la Fieni avea să fie probată și prima linie de 3000 tone ciment pe zi, una dintre cele mai moderne, din câte au fost realizate până în prezent, și care produce ciment pe baza așa-zisului procedeu uscat, mult mai eficient sub aspectul randamentului agregatelor.



Încă de la primele schimburi ale acestui an s-a trecut la reorganizarea întregii activități, responsabilii indicându-le și orientându-le în condițiile în care prevederile anului sunt îndeplinite ritmic. Mal exact, iată, de la începutul anului și până la sfârșitul decadelor a doua a lunii, economia de energie electrică înregistrată la Combinatul de lămpi și azbociment Fieni însumează circa 1900 MWh. Și așa cum evidențiază electrotehnicianul Petre Burlăscu, secretar adjuncțiu al organizației de linie din întreprindere, această economie reprezintă necesarul de energie prevăzut pentru fabricarea a circa 20000 tone de ciment prin procedeu umed, pe linia de fabricație americană de la 1 la 3 sau, altfel spus, cel 1900 MWh reprezintă necesarul de energie electrică pentru funcționarea întregului combinat pe timp de circa 4 zile.



Februarie, o lună de maxim efort

rații. Este timpul să punem ordine definitivă în aceste importante sectoare ale economiei în așa fel încât să intrăm în viitorul sezon rece cu un sistem energetic puternic, bine pus la punct în măsură să asigure ritmic cantitatea de energie electrică și termică stabilită prin grafic, pe tot timpul anului. Sunt necesare măsuri și acțiuni ferme în vederea punerii în funcțiune a noilor capacități programate să producă, precum și în direcția efectuării la timp a reparațiilor și reviziilor tehnice, întăririi ordinii, a disciplinei și a fiarelor ordine de muncă.

Sub Piața Victoriei, într-o noapte a miezului de iarnă

(Urmare din pag. 1) mai sus de gheze în ciment și care îl ajută să se scurcă împingându-l cu lopata. Ocolise puțin, dar poate nu fiare și mai apăra în burii betonului. Nu simt nimic. Aburii există dar nu sint calzi. Betonul armat care rămâne în urma lor, gros de un metru, va constitui platforma stației de metrou a Negrității 2 și în același timp va fi calea de rulare pentru pasajul rutier care va lega bd. Ilie Pitiule de Sos. Nicolae Titulescu. În limbaj tehnic, acest platon de beton are să fie perete. Pentru o fi bine primă de perete lateral, aceștia sint scoși cu pikhamerul pînă cînd armătura apare în relief. Pe mijloc, de-a lungul căii de rulare se sapă un șanț care va fi armat și care, prin betonare, se va transforma în grînd de susținere a radierului.

Bună organizare, muncă perseverentă

Și tot în primele două decade ale acestui an doilea an al cincinalului, cînd în fața cineaștilor dimboviteni, ca de altfel, în fața colectivului de oameni muncii de pe întreg cuprinsul patriei, se află sarcini dintre cele mai mobilizatoare, au mai fost economiști 52100 metri cubi gaze naturale. Economii, îată, substanțiale, care, ca și în cazul celor înregistrate la energie electrică, demontrează existența în continuare a unor rezerve semnificative în ce privește reducerea consumurilor energetice și materiale, dar și o înaltă răspundere, seriozitate și interes sporit din partea întregului colectiv de muncă din combinat față de soluționarea promptă, eficientă a problemelor muncii de zi cu zi, față de tot ce înseamnă procesul de modernizare și perfecționare a muncii și producției în unitate.

LEUCEAFARUL DE DIMINEAȚĂ La ora trei noaptea betonisti, zidarii, sudorii, fierari-betonisti, lăcătușii, mecanicii, muncitorii necalificați, sutele de muncitori de sub Piața Victoriei lucrau mai departe. Excavatorul-greifer, cel dinspre Nicolae Titulescu, rămăsese fără motorină. Inginerul Pădure a traversat din nou piața înghețată și utilizat un primit combustibil. Maistrul Dobrin suprapunea excavările dinspre Ilie Pitiule. Din cauza gerului cumplit, trebuia să te miști. Reporterul trăgea de o frînghie alături de Purice și etaliu pentru a schimba direcția de scurgere a betonului prin tubulatură. Doi muncitori, căfători cu pikhamerul pe o șelă, terminau de răzut o ploamă a peretei lateral. Inginerul Chiteșcu supraveghea betonarea. Fețele tuturor erau trase.

MIRIAPOD, OAMENI, MAȘINI La ora două din noaptea, șaptezecizeci inset ridică un tub gros din cauciuc și traversează cu el Piața Victoriei, alcătuită dintr-un fel de miriapod cu trezeci și patru de picioare. Deschid o trapă metalică încrustată în asfalt și dau încet drumul tubului către Purice și oamenii lui care îl vor prelua vor pune o capră metalică sub el și-i vor lega capătul cu o frînghie. Apoi, așază o plină grea de metal peste capătul de sus al tubului. Ion Ciocănuță face semn unei cifre să se apropie. „Vin cu fața așa sau mă bag din lateral?”, întreabă șoferul. „Din lateral. Bagă din lateral” zice inginerul Pădure. În cabină este cald. Șoferul Petre Marian a adus al patrulea transport din această noapte, mai are unul. După aceea o merge la paraj, sunt două defecțiuni de remediat. Apoi va reveni pe șantier. Va acumața 20 de ore de muncă neîntreruptă.

TELEX JUDEȚEAN subredacțiile „Scintei tinereții” transmit

Inițiative — Fapte — Împliniri REALIZĂRI IMPORTANTE

Anul 1987 a debutat și pentru constructorii de la Antrepriza de Montaj și Reparații Centrale Termice Nord — Bucurestoașu semnul unor importante succese obținute. Încă din primele zile ale anului s-au stabilit măsuri pentru asigurarea celor mai bune condiții pentru îndeplinirea prevederilor planului, un accent deosebit fiind pus pe organizarea și muncii pe întărirea disciplinei și a răspunderii muncitorilor.

Bună organizare, muncă perseverentă. Spiritul de înaltă și bună organizare constituie coordonate principale înscrite pe agenda de lucru a tinerilor din Combinatul de prelucrare a lemnului din Bm. Vileca. Pe timpul inginer Ion Nădă înaintat într-una din secțiile unității participind efectiv, împreună cu ceilalți tineri, la procesul de producție. Munca depusă de tîndrul absolvent al Facultății de prelucrare lemnului din Brașov este îndeplinită la cel mai înalt nivel, de punea în practică a noii metodologii de lucru menită să asigure creșterea productivității muncii prin recuperarea eficientă a materialelor refolosibile.

Legături de suflet. Straja este o minunată așezare de munte a județului Suceava, cu oameni harnici, mulți dintre ei forestieri destinați să păzească Bucovina. Ultimele acesteie comune sînt fel de frumoase în orice anotimp. Ele leagă josauna ce traversează localitatea de luminurile cordurilor, de apa limpede a Sucevei. Acum, în plină iarnă, casele cu cromatică lor decenează înseamnă multicolore pe albul zăpezii. Cu mîndrie, primarul Gheorghe Sîrteanu ne spune că în ultimii ani multe cadre didactice și-au construit la Straja case noi stabilind astfel acea legătură statornică, de suflet cu oamenii de aici, cu copiii. A început Victor Popescu. L-au urmat Dragoș Teleagă, Traian Baban, Mihai Pașăli, Dumitru Nighel, Vasile Juravle, Voichita Popescu, Petru Bărbuș.

PORTRET. Ioan Marc, secretarul comitetului U.T.C. al secției Elementare Hidropneumatice de la Întreprinderea mecanică Bistrița, lucrează aici de șase ani, de cînd a absolvit Liceul industrial nr. 1 din Bistrița și tot de atîta timp este fruntaș în formația de lucru scule pneumatice. Are meseria de frezor, meserie cu care se mîndrește și întreaga sa preocupare este dedicată continuu pregătirii. L-am întrebat de ce și-a ales această meserie și mi-a răspuns că lui i se pare că mai frumoasă din lume. Ii place să prelucereze metalul, să scoată piese de calitate, să lucreze azi mai bine decît ieri.



Combinatul Siderurgic Galați

DIN POȘTA RUBRICII

Bihor: În școlile din Beluș, ne scrie Anton Florin Boța, se desfășoară în aceste zile concursul „Fle din istoria revoluționară — 65 de ani de la crearea U.T.C.”. Trimestrial, tînceștii din Beluș programează trei zile record în producție, aducîndu-și contribuția alături de ceilalți oameni ai muncii la realizarea și depășirea sarcinilor de plan. La Fabrica de mobilă și la Fabrica de mașini de gărit s-au organizat schimburi de onoare formate din 150 de tîncești. Tot în inimpinerea marii sărbătorii a tinerilor, tînceștii din Vașcău și-au propus ca pînă la data de 20 martie să realizeze 50 la sută din planul economic. În perioada 9—16 februarie se va organiza concursul U.T.C. — 65 de ani de luptă revoluționară sub conducerea Partidului Comunist Român, iar la organizația I.C.S.M. Vașcău se va desfășura simpoziul „Participarea tineretului la realizarea marilor obiective ale patriei”. Acțiuni similare se desfășoară în organizațiile U.T.C. din toate localitățile județului Bihor.



