

# Scînteia tineretului

ORGAN AL COMITETULUI CENTRAL AL UNIUNII TINERETULUI COMUNIST

ANUL XLIII, SERIA II, Nr. 11 892

6 PAGINI - 50 BANI

JOI, 27 AUGUST, 1987

IN EDITURA POLITICĂ A APĂRUT :

**NICOLAE CEAUȘESCU**

CUVINTARE LA CONGRESUL AL III-LEA AL EDUCAȚIEI POLITICE ȘI CULTURII SOCIALISTE

- 17 august 1987 -

**Înflăcărat omagiu de inimă și conștiință strălucitului ctitor al devenirii noastre revoluționare din partea tinerei generații, a întregii națiuni**

MESAJE ȘI TELEGRAME ADRESATE TOVARĂȘULUI NICOLAE CEAUȘESCU DE OAMENII MUNCII DE PE ÎNTREG CUPRINSUL ȚĂRII CU PRILEJUL CELEI DE-A 43-A ANIVERSĂRI A REVOLUȚIEI DE ELIBERARE SOCIALĂ ȘI NAȚIONALĂ, ANTI-FASCISTĂ ȘI ANTI-IMPERIALISTĂ

PAGINA A 2-A

**În atmosfera de puternică angajare patriotică, revoluționară în care întregul nostru popor acționează pentru a întâmpina Conferința Națională a partidului și cea de-a 40-a aniversare a Republicii cu realizări de prestigiu, în cadrul unui nou și amplu dialog de lucru cu oamenii muncii din agricultură, ieri**

## TOVARĂȘUL NICOLAE CEAUȘESCU a efectuat o vizită de lucru

**în județele Prahova, Buzău, Vrancea, Bacău, Neamț, Suceava, Botoșani și Iași**

Tovarășul Nicolae Ceaușescu, secretar general al Partidului Comunist Român, președintele Republicii Socialiste România, a efectuat miercuri, 26 august, o vizită de lucru în județele Prahova, Buzău, Vrancea, Bacău, Neamț, Suceava, Botoșani și Iași.



În cursul vizitelor, au fost analizate, împreună cu primii secretari ai comitetelor județene de partid, cu alți factori de răspundere, probleme privind activitatea din agricultură, rezultatele obținute până acum, desfășurarea lucrărilor de sezon, modul cum se acționează pentru organizarea în cele mai bune condiții a strîngerii recoltei și executarea însămînțărilor de toamnă la timpul optim, pentru pregătirea corespunzătoare a producțiilor agricole din viitorul an, în vederea obținerii de recolte tot mai mari în fiecare unitate.

Noul dialog de lucru al secretarului general al partidului cu lucrătorii din agricultură s-a desfășurat în atmosfera de puternică angajare patriotică, revoluționară în care comunistii, toți oamenii muncii acționează pentru îndeplinirea obiectivelor stabilite de Congresul al XIII-lea al partidului, a indicațiilor și orientărilor tovarășului Nicolae Ceaușescu, pentru a întâmpina Conferința Națională a partidului și cea de-a 40-a aniversare a Republicii cu noi și prestigioase realizări în toate domeniile vieții economico-sociale.

Vizita a început în JUDEȚUL PRAHOVA. Tovarășul Nicolae Ceaușescu a fost informat de primul secretar al Comitetului județean de partid, Virgil Cazacu, în legătură cu desfășurarea lucrărilor în unitățile agricole de stat și cooperatiste din județ. Au fost examinate lanurile de porumb aparținînd COOPERATIVEI AGRICOLE DE PRODUCȚIE GHERGIȚA și unei ferme a ÎNTEPRINDERII AGRICOLE DE STAT PUCHENII MARI. S-a constatat că starea culturii este bună, iar evaluările făcute direct în lan indică obținerea unei recolte superioare.

Apreciind starea lanurilor de porumb, tovarășul Nicolae Ceaușescu a subliniat că dacă însămînțările ar fi fost făcute mai devreme cu câteva zile, în momentul de față stadiul de

coacere ar fi fost mai avansat, ceea ce ar fi permis trecerea, în scurt timp, la recoltare. Pornind de la aceasta, secretarul general al partidului a cerut organelor agricole județene să ia măsuri pentru pregătirea corespunzătoare a lucrărilor agricole de primăvară, astfel încît însămînțarea porumbului să fie făcută mai timpuriu, cu respectarea densității, a tuturor normelor agrotehnice.

În continuare, tovarășul Nicolae Ceaușescu s-a oprit pe un teren cultivat cu sfeclă de zahăr, aparținînd cooperativei agricole. Din evaluările făcute a reieșit că pe întreaga suprafață ocupată cu această cultură, producția va fi de circa 90 tone la hectar.

Cu o asemenea recoltă, a apreciat secretarul general al partidului, Cooperativa Agricolă de Producție Ghergița poate obține titlul de „Erou al Noii Revoluții Agrare”.

Pe parcursul vizitei, după ce a fost informat despre producțiile obținute la cerealele păioase și la celelalte culturi, tovarășul Nicolae Ceaușescu a arătat că, avîndu-se în vedere numărul de plante pe metru pătrat la arbu, nivelul recoltei, atât la C.A.P. Ghergița, cit și la I.A.S. Puchenii Mari trebuie să fie mai ridicat.

Apropiindu-se de cooperatorii aflați în cîmp la lucru, tovarășul Nicolae Ceaușescu i-a felicitat pentru rezultatele obținute, care le asigură speroarea veniturilor.

Cooperatorii din Ghergița au adresat vii mulțumiri tovarășului Nicolae Ceaușescu pentru vizita făcută, pentru grija per-

manentă ce o acordă dezvoltării agriculturii noastre, înfloririi satului românesc.

Elicopterul prezidențial a aterizat, apoi, pe un teren aparținînd COOPERATIVEI AGRICOLE DE PRODUCȚIE FINTINELE. În legătură cu recolta de porumb din acest an, secretarul general al partidului a atras, din nou, atenția asupra importanței însămînțării mai din timp a acestei culturi — la sfîrșitul lunii martie — fapt ce va permite dezvoltarea corespunzătoare a plantelor, evitarea efectelor datorate căldurii excesive din timpul verii.

S-a subliniat că pămîntul din această zonă a județului Prahova trebuie ameliorat și prin scarificare, operație ce asigură o mai bună păstrare a umidității necesare culturilor.

În ceea ce privește floarea-soarelui, cultura care ocupă su-

### ÎN ÎNȚIMPINAREA CONFERINȚEI NAȚIONALE A P.C.R.

## MUNCĂ RESPONSABILĂ, SUCCESE DE PRESTIGIU

- EFORTUL PROPRIU - DECISIV ÎN REALIZAREA SARCINILOR DE PLAN
- ZI DE ZI, ÎN CENTRUL ATENȚIEI - PRODUCȚIA FIZICĂ ȘI EXPORTUL
- RITMUL ACTIVITĂȚII INTENSE ÎN INVESTIȚII, SUSȚINUT ȘI DE CĂTRE PRODUCĂTORII DE MATERIALE
- PRIN UTILIZAREA JUDICIOASĂ A RESURSELOR, ÎNCADRAREA STRICTĂ ÎN NORMELE DE CONSUM
- PREVEDERILE RECENTULUI DECRET AL CONSILIULUI DE STAT DE STIMULARE A PRODUCȚIEI DE EXPORT ASIGURĂ LARGI POSIBILITĂȚI DE SPORIRE A VENITURILOR CELOR CE MUNCESC

PAGINA A 4-A









# TOVARĂȘUL NICOLAE CEAUȘESCU A EFECTUAT O VIZITĂ DE LUCRU

## În județele Prahova, Buzău, Vrancea, Bacău, Neamț, Suceava, Botoșani și Iași



(Urmare din pag. 1)

Unor grafice, date privind repartizarea culturilor în unitățile agricole ale județului, precum și evaluarea recoltelor în acest an.

Secretarul general al partidului a examinat, în continuare, diferite soale cultivate cu porumb, floarea-soarelui, soia și sfeclă de zahăr. Au fost analizate starea de vegetație, densitatea folosită și, în legătură cu aceasta, evaluarea producțiilor la fiecare cultură. A fost prezentat, de asemenea, un lan de porumb de hibridare a cărui stare de vegetație se prezintă bine. Aici, secretarul general al partidului a subliniat că toate soarele de acest fel trebuie să fie irigate, folosindu-se și sistemele locale pentru a se asigura obținerea unor recolte cât mai bune.

În legătură cu floarea-soarelui s-a apreciat că în această cooperativă a fost realizată o densitate corespunzătoare, element tehnologic ce garantează producții bune și s-a cerut să se acționeze neîntârziat pentru strângerea într-un timp cât mai scurt a acestei culturi. S-a procedat, de asemenea, la evalua-

rea producției într-un lan de soia, rezultând că este posibilă obținerea unei producții superioare celei planificate. Tovarășul Nicolae Ceaușescu s-a oprit apoi pe un teren cultivat cu sfeclă. Cultura se prezintă bine și s-a constatat, prin evaluarea făcută, că producția medie va fi de 45 tone la hectar.

Următoarea oprire a fost pe terenurile fermei nr. 2 a COOPERATIVEI AGRICOLE DE PRODUCȚIE ZĂRNISTI, unde au fost analizate culturile de porumb și floarea-soarelui. Secretarul general al partidului a fost informat că în această parte a județului precipitațiile au fost scăzute, cu mult sub necesar. Tovarășul Nicolae Ceaușescu a cerut comitetului județean de partid, organelor agricole să asigure buna desfășurare a lucrărilor de toamnă, ținându-se seama de situația concretă din fiecare zonă a județului, să fie strinsă în mod corespunzător recolta și disponibilizată în cele mai bune condiții. Totodată, a fost subliniată necesitatea efectuării fără întârziere a arăturilor adânci pe ogoarele județului, asigurării furajelor, precum și înfăptuirii întregii a programului de împăduriri.

Vizita a continuat în JUDE-

TUL VRANCEA, la COOPERATIVA AGRICOLĂ DE PRODUCȚIE VILVILU, din Consiliul unic agroindustrial Nănesii. Secretarul general al partidului a analizat situația culturilor, măsurile pentru strângerea la timp și fără pierderi a recoltei din acest an, pentru sporirea continuă a producțiilor agricole. La analiză au participat Niculina Moraru, prim-secretar al comitetului județean de partid, alte cadre de conducere și specialiști. Au fost prezentate date privind amplasarea culturilor, situația producției la culturile de vară, precum și evaluările recoltei la culturile de toamnă.

Pornind de la constatările făcute după analiza unor soale cultivate cu porumb și floarea soarelui, secretarul general al partidului a arătat că și în Vrancea trebuie executate arăturile adânci, scarificarea terenului și semănatul în timpul optim, subliniind că, dacă ar fi fost făcute înămintările cu o lună mai din timp, acum cultura de porumb s-ar fi prezentat bine.

Au fost vizitate mai multe terenuri ale INTREPRINDERII AGRICOLE DE STAT FOCȘANI. Culturile de porumb, în condiții de irigare prin brazdă, ca și floarea soarelui, s-au dezvoltat bine. Tovarășul Nicolae

Ceaușescu a atras atenția că și în această unitate însămintatul porumbului ar fi trebuit făcut mai devreme, cu cel puțin o lună, asigurându-se astfel coacerea mai timpurie. A fost apreciat ca nesatisfăcător modul de înțelegere a culturilor pe aceste suprafețe, subliniindu-se necesitatea de a se lua toate măsurile pentru asigurarea pe terenurile irigate a unor recolte cât mai mari. S-a cerut organelor agricole județene, Ministerului Agriculturii, Academiei de științe agricole și silvice să stabilească soiurile de porumb cele mai potrivite pentru această zonă, ținându-se seama de condițiile specifice de sol și climă. De asemenea, s-a indicat ca evaluarea recoltei să fie făcută cu toată atenția în fiecare unitate și consiliu agroindustrial.

Secretarul general al partidului a cerut comitetului județean de partid să ia măsurile ce se impun pentru realizarea integrală a prevederilor planului de împăduriri în județul Vrancea.

Tovarășul Nicolae Ceaușescu a vizitat, în continuare, unități agricole din JUDEȚUL BACĂU. Analiza directă, la fata locului, cu factorii de răspundere și

specialiștii, a început la INTREPRINDEREA AGRICOLĂ DE STAT SĂSCUT, unde secretarul general al partidului a fost întâmpinat de Constantin Toma, secretar al Comitetului județean de partid, de alți reprezentanți ai organelor locale. Tovarășul Nicolae Ceaușescu a fost informat despre modul de folosire a terenurilor agricole din județ, structura culturilor și evoluția producțiilor medii la hectar. S-a arătat că în această parte a județului condițiile mai puțin prielnice din acest an — precipitații reduse, temperaturi ridicate, vânturi puternice și calde — au avut un efect negativ asupra culturilor. Pornind de la această situație s-a subliniat că este necesar să fie luate din timp toate măsurile pentru a preveni efectele nefavorabile ale factorilor de climă, pentru prezăntarea temeinică și desfășurarea corespunzătoare a fiecărei campanii agricole.

În continuare, tovarășul Nicolae Ceaușescu a vizitat soale cultivate cu sfeclă de zahăr și porumb la COOPERATIVA AGRICOLĂ DE PRODUCȚIE DIN COMUNA NICOLAE BALCESCU, localitate distinctă cu titlul de Eroii Muncii Socialiste. Aici, sfecla de zahăr cultivată în sistem irigat are o bună densitate, măsurătorile făcute dovedind că se va obține o recoltă de peste 70 tone la hectar. Gazdele au pre-

zentat anul întreg experimental de porumb prin care se testează potențialul hibridurilor ce urmează a fi extinse în cultură în această zonă, precum și eficiența aplicării unor noi tehnologii. S-a menționat că evaluările făcute dovedesc că pe suprafața cultivată în unitate se va obține o producție ridicată de porumb.

La sosire în municipiul Bacău, tovarășul Nicolae Ceaușescu a fost întâmpinat cu multă însoțire de numeroși oameni ai muncii care au scandat îndelung pentru partid și secretarul său general. Cei prezenți au exprimat, direct și cald, sentimentele de profundă dragoste și prețuire pe care le poartă, alături de întregul nostru popor, tovarășul Nicolae Ceaușescu, reafirmând hotărârea lor fermă de a face totul pentru a întîmpina cu noi și însemnate succese Conferința Națională a partidului.

Răspunzînd cu prietenie acestor manifestări, tovarășul Nicolae Ceaușescu le-a adresat un salut călduros și cele mai bune urări.

În JUDEȚUL NEAMȚ, tovarășul Nicolae Ceaușescu a fost întâmpinat de primul secretar al Comitetului județean de partid, Maria Gheorghie, de alți reprezentanți ai organelor locale. În centrul analizei efectuate de secretarul general al partidului cu specialiștii s-au situat și aici probleme privind activitatea din agricultură — evaluarea producțiilor la hectar, pregătirea și desfășurarea lucrărilor de toamnă, obținerea unor recolte mari și în această zonă a țării.

La COOPERATIVA AGRICOLĂ DE PRODUCȚIE MOLDOVENI, tovarășul Nicolae Ceaușescu i-au fost prezentate producțiile obținute la culturile de vară, evaluările la culturile de toamnă, realizările în zootehnie, situația economico-financiară a unității. În continuare au fost vizitate mai multe terenuri cu diferite culturi — cîneșă, porumb, sfeclă de zahăr. S-a apreciat starea culturilor, faptul că toate lucrările au fost executate la timp și de bună calitate. Măsurătorile efectuate au pus în evidență posibilitatea obținerii unor recolte superioare.

Un mare număr de locuitori ai comunei, care lucrau la strîngerea culturii de cîneșă, s-au apropiat de secretarul general al partidului, adresându-i călduroase cuvinte de bun venit. Discuțînd cu el, le-a adresat felicitări pentru rezultatele obținute pînă acum, odată cu îndemnul de a munci mai bine, de a obține recolte tot mai bogate. În acest fel, a spus tovarășul Nicolae Ceaușescu, și veniturile cooperativei vor fi mai bune și distanțele cooperativei vor mai micșuna.

Următoarea oprire a fost la COOPERATIVA AGRICOLĂ DE PRODUCȚIE BODEȘTI, din Consiliul Unic Agroindustrial Dobreni. Au fost înfățișate realizările cooperativei care, destinsă în zona submontană, a obținut recolte bune, îndeosebi la cereale păioase, cartofi și sfeclă, precum și în zootehnie, mai ales la producția de lapte și lînă.

Secretarul general al partidului i-au fost prezentate culturile de cartofi, porumb și sfeclă de zahăr, toate avînd plantele dezvoltate corespunzător și bine întreținute.

Tovarășul Nicolae Ceaușescu a apreciat rezultatele obținute de cooperatorii din Bodești, i-a felicitat pentru felul cum muncesc și le-a adresat urarea de a

obține producții vegetale și animale tot mai ridicate.

Secretarul general al partidului a cerut Comitetului județean de partid să ia măsuri pentru buna desfășurare a tuturor lucrărilor agricole, să procedeze la evaluarea corectă a recoltei la toate culturile.

Vizita a continuat în JUDEȚUL SUCEAVA. La analiza care a avut loc la COOPERATIVA AGRICOLĂ DE PRODUCȚIE VESTI, au luat parte Costică Stoica, prim-secretar al Comitetului județean de partid, cadre cu munci de răspundere, specialiști.

Secretarul general al partidului a fost informat pe larg despre structura culturilor, dinamica lucrărilor de îmbunătățiri funciare, evoluția producțiilor agricole. S-a arătat că, pe baza investițiilor făcute în agricultură, județul în ultimii ani, au crescut și producțiile la cereale, cartofi, culturile tehnice, legume și fructe, precum și cele animale. Totodată, au fost înfățișate acțiunile de ameliorare a pajistilor în vederea sporirii continue a producției de furaje pe aceste terenuri. În continuare, secretarul general al partidului a fost informat despre realizările cooperativei agricole, producțiile prevăzute la culturile de toamnă, îndeosebi la cartofi și la sfeclă. Tovarășul Nicolae Ceaușescu a arătat că evaluările au fost făcute bine și a felicitat colectivul unității pentru rezultatele înregistrate, pentru modul cum se prezintă culturile.

Analiza a continuat la COOPERATIVA AGRICOLĂ DE PRODUCȚIE DUMBRĂVENI. Și aici, în centrul dialogului de lucru purtat de secretarul general al partidului cu specialiștii s-au situat probleme referitoare la modul în care a fost evaluată producția culturilor de toamnă și măsurile ce se impun pentru ridicarea întregii activități la cote superioare de eficiență.

Tovarășul Nicolae Ceaușescu a apreciat că, în general, la C.A.P. Dumbrăveni s-a lucrat bine, respectîndu-se normele agrotehnice stabilite, fapt ce va conduce la obținerea unor recolte mari.

Felicitîndu-l pe cooperatorii pentru rezultatele lor, secretarul general al partidului a subliniat că există condiții ca, lucrînd și mai bine, în viitor să fie obținute producții agricole la nivelul prevăzut pentru acordarea înalțului titlu de „Eroii al Noii Revoluții Agrare”.

Tovarășul Nicolae Ceaușescu a fost în continuare oprit de JUDEȚUL BOTOȘANI. Vizita a început la COOPERATIVA AGRICOLĂ DE PRODUCȚIE BUCEEA, unde au venit în întâmpinarea primului secretar al Comitetului județean de partid, Iulian Ploștinaru, cadre din conducerea agriculturii județului. După ce au fost expuse unele aspecte principale ale dezvoltării agriculturii pe întregul județ, gazdele au înfățișat rezultatele obținute în acest an la C.A.P. Buceea. S-a relevat, în acest cadru, experiența acumulată într-o serie de sectoare, îndeosebi în cel vegetal. Vizitarea unor soale cultivate cu porumb, sfeclă și cartofi, măsurătorile efectuate îndreptînd spre aprecierea că și în această

toamnă vor fi obținute producții sporite.

Secretarul general al partidului a apreciat că, dacă lucrările de întreținere s-ar fi executat la toate culturile la timp, recoltele puteau fi și mai mari și a cerut organelor agricole județene să efectueze o cit mai corectă evaluare a producțiilor la fiecare cultură, deoarece rezultatele obținute de cooperatorii din Buceea demonstrează posibilitățile mult mai mari existente în județul Botoșani.

La COOPERATIVA AGRICOLĂ DE PRODUCȚIE FLĂMINZI, secretarul general al partidului i-au fost înfățișate date privind producțiile realizate la cerealele păioase, la leguminoase, precum și evaluările culturilor de toamnă. S-a subliniat că felul în care se prezintă culturile asigură obținerea unor recolte superioare, atât la porumb, cit și la sfeclă de zahăr și floarea soarelui. Tovarășul Nicolae Ceaușescu a cerut să se acorde în continuare cea mai mare atenție strîngerii la timp și fără pierderi a recoltei, desfășurării în bune condiții a tuturor lucrărilor agricole de toamnă, pregătirii corespunzătoare a producției anului viitor.

Secretarul general al partidului a vizitat apoi unități agricole din JUDEȚUL IAȘI.

La început au fost prezentate rezultatele obținute în acest an de COOPERATIVA AGRICOLĂ DE PRODUCȚIE DELENI, din Consiliul unic agroindustrial Hirlău. Analiza, la care a participat și primul secretar al Comitetului județean de partid, Maria Ghiuțică, a prilejuit aprecieri pozitive în legătură cu starea culturilor, cu întreținerea acestora. Au fost efectuate și aici măsurători pentru evaluarea producțiilor la sfeclă, porumb și soia. A fost remarcat faptul că, dacă s-ar fi respectat peste tot densitatea optimă, nivelul producțiilor ar fi fost și mai ridicat.

Au fost examinate, de asemenea, culturi de porumb aparținînd INTREPRINDERII AGRICOLE DE STAT ȘI COOPERATIVEI AGRICOLE DE PRODUCȚIE DIN TIRGU FRUMOS. Măsurătorile făcute pe fiecare solă în parte au pus în evidență faptul că s-a lucrat cu răspundere, fiind efectuate la timp și de calitate lucrările prevăzute. Porumbul a crescut înalt, stufuleții sînt mari și se află în fază avansată de coacere.

Secretarul general al partidului a apreciat și aici modul cum se prezintă plantele și a relevat că sînt condiții pentru obținerea unor recolte superioare celor prevăzute.

Vizita de lucru efectuată de tovarășul Nicolae Ceaușescu în aceste județe relevă preocuparea sa statornică pentru dezvoltarea agriculturii, pentru creșterea aportului acestei importante ramuri a economiei naționale la progresul general al țării, pentru înflorirea continuă a satului românesc.

Vizita de lucru a secretarului general al partidului în unități agricole continuă.





# În întîmpinarea Conferinței Naționale a P.C.R.

# MUNCĂ RESPONSABILĂ, SUCESE DE PRESTIGIU

La numai un deceniu de existență, realizările întreprinderii de Piese de Schimb și Utilaje pentru Industria Chimică Satu Mare sînt mai mult decît semnificative. Argumentele sînt multiple, edificatoare. În primul rînd, procesul amplu, complex de modernizare a producției. Așa se face că, într-un interval relativ scurt de timp, au fost perfecționate liniile și structurile tehnologice de fabricație, paralel cu asimilarea de noi utilaje, subsansabile și piese de schimb destinate industriei chimice și petrochimice. Cert este că în această perioadă valoarea fondurilor fixe a crescut de aproape trei ori, producția marfă de patru ori, productivitatea muncii de 2,5 ori iar beneficiile obținute de 6 ori. Fierste, pe ansamblu, a crescut substanțial ponderea lucrărilor mecanizate și automatizate, punându-se în funcțiune și un oficiu de calcul. Cu alte cuvinte, este evident saltul calitativ realizat la nivelul întregii activități productive.

Astăzi, întreprinderea fabrică produse specifice de cea mai mare complexitate tehnică, competitivă pe piața externă. Ca urmare, acestea sînt solicitate frecvent și la export, indicator care înregistrează o dinamică accentuată. Cam la același nivel se situează și preocupările legate de organizarea producției. La indicația secretarului general al partidului, tovarășul Nicolae Ceaușescu, s-a trecut la reorganizarea spațiilor de producție existente, punîndu-se un accent deosebit pe folosirea intensivă a acestora. Ca urmare, în momentul de față, se înregistrează o productivitate fizică superioară în fiecare sector de producție. Pe aceeași linie se încadrează și executarea unor utilaje și dispozitive necesare în noi și modernizării fabricației proprii. „Faptele constituie o garanție sigură pentru activitatea generală de înnoire și modernizare a fluxurilor de producție, ne spune inginerul Vasile Sucu, directorul unității. Așa da un singur exemplu: de la începutul anului au fost asimilate în fabricație nu mai puțin de 121 produse noi. În acest fel, ponderea sortimentelor cu

valoare tehnică și economică ridicată a ajuns la 41,8 la sută din totalul producției. Adică, dublu față de nivelul planificat. Cele mai multe dintre acestea înlocuiesc importul. De altfel, în această perioadă, s-a redus efortul valutar al țării în domeniul nostru de activitate cu peste 150 milioane lei. Cum e firesc, acordăm o atenție sporită materializării programelor de corectare stabilite pentru acest an și în perspectivă. În același interval au fost concretizate un număr de 73 obiective tehnico-stiințifice a căror eficiență economică depășește 80 milioane lei”.

Iată, prin urmare, un mod concret de acțiune care ține de inițiativă și competență profesională. Pentru că, subliniem acest lucru, tot ce s-a realizat pînă acum este rezultatul direct al eforturilor proprii depuse pentru lărgirea și diversificarea gamei sortimentale fabricate. Că se poate și mai mult, o demonstrează realitatea concretă existentă la nivelul secțiilor și sectoarelor de producție. Numai în citiva ani s-a trecut de la fabricarea produselor specifice industriei locale la asimilarea și executarea unor utilaje chimice de mare complexitate. Cum spunem, în marea lor majoritate, acestea înlocuiesc importul. Dacă e să dăm o cifră, numai în perioada ultimilor patru ani s-a făcut o economie de 600 milioane lei valută. Normal, în asemenea condiții, multe locuri de muncă și-au schimbat complet înfățișarea. Ștefan Feneac, șeful secției 200, ne confirmă acest lucru. În cadrul acesteia se realizează ponderea pieselor de schimb pentru chimie, la care se adaugă activitatea de debi-

ta și pregătirea a fabricației pentru celelalte sectoare de producție. În acord cu cerințele producției moderne, intensive, secția a înregistrat transformări structurale esențiale. Acum, fiecare piesă executată este de fapt un unicat și, cu atare, realizarea acesteia presupune tehnologii de fabricație specifice. Mai mult, în cadrul secției se realizează un număr mare de organe de asamblare din materii prime și materiale recuperate. Intre acestea se detașează ca importanță economică tabla de inox și aluminiul, resurse materiale deficitare. Situație aproape identică roșim și la atelierul de montaj al acestei secții. Formația condusă de muncitorul Paul Bon-

se conturează un profil de producție bine determinat. Grupele mari de produse — între care utilaje tehnologice, centrifuge, utilaje pentru industria de mecatronice și de cosmetice, vapoare de turbină — însoțite de dezvoltare continuă. Dinamica acestora este sugestivă la o serie de sortimente. „Dacă pînă acum — precizează inginerul Nicolae Stunbergher, șeful atelierului de proiectare — făcusem două-trei tipuri de centrifuge, în prezent avem documentații pentru 40 de noi tipuri. În acest fel vom acoperi întreaga gamă de asemenea utilaje necesare industriei chimice. S-a extins, de asemenea, sfera vapoarelor de turbină, în deosebi cele cu comandă nume-

mare, nomenclatorul acestora se diversifică continuu, cuprinzînd tot mai mult sortimentele de înaltă tehnicitate. Se detașează, înainte de toate, cele care înlocuiesc importurile de acest fel. Din numărul mare al acestora reținem linia tehnologică pentru fabricarea dozelor de aluminiu la spray-uri, centrifugele orizontale cu funcționare automată, variațiile de turată cu comandă de la distanță și în devers. În plus, sortitoare centrifugale, omogenizatoare, descorticele, rotoare, decantatoare și multe altele — toate cu un nivel ridicat de complexitate.

Acest lucru impune accelerarea procesului general de modernizare a liniilor de fabricație. Ce s-a făcut pînă acum în această direcție? La secția 200 a fost pus în funcțiune, recent, un nou pod rulant care permite fabricarea unor utilaje pentru noile obiective de investiții din industria chimică. Același lucru l-am consemnat și la secția 400, aici fiind vorba de reorganizarea și dotarea halelor de producție. Cu toate acestea a amenajat un sector pentru debitaerea centralizată a materialelor. Se află în stadiu final de execuție secția de centrifuge și variațiile de viteză. Termenul de punere în funcțiune, luna septembrie din acest an, va fi respectat întocmai. Aceasta va permite înlocuirea în totalitate a importurilor de aceste categorii de utilaje. În actualitate se află și probele tehnologice la instalațiile destinate întreprinderii de Medicamente Tirgu Mureș. Este demn de subliniat faptul că aceste categorii de utilaje sînt executate în devers. De altfel în cursul acestei săptămîni ele vor fi livrate beneficiarilor. Toate acestea vorbesc despre răspunderea și maturitatea cu care se acționează la nivelul acestei întreprinderi, unde se realizează produse de cea mai înaltă tehnicitate și complexitate în domeniul specific de activitate.

IOAN GAVRA



## ZI DE ZI, ÎN CENTRUL ATENȚIEI — PRODUȚIA FIZICĂ ȘI EXPORTUL

ÎNTEPRINDEREA DE TRICOTAJE TOPLIȚA este nouă în peisajul industrial al țării, de o vîrstă cu mai toate obiectivele industriale ale județului Harghita, construite în anii impetușei dezvoltări pe care o cunoaștem în prezent după cel de al IX-lea Congres al partidului. O raportare deci la ceea ce a fost în fiecare an al devenirii ei ne poate oferii imaginea acumulărilor de experiență transformate într-un salt calitativ apt să înscrie activitatea pe coordonatele calității și eficienței, impuse de exigențele actualei etape de dezvoltare pe care o parcurge economia românească. Iar baremele eficienței și calității nu pot fi atinse decît prin performanțele în materie realizate pe plan mondial. De aceea termenul de referință este locul ce îl ocupă produsele noastre între cele mai bune produse similare cu care au de luptat pe piața internațională și care trebuie înținute și în devers. Aceasta ca urmare a îndeplinirii exemplare a sarcinilor asumate prin plan, între care amintim 107,67 la sută la producția marfă, 111,76 la sută la producția netă, iar la producția fizică depășirile sînt de 13 la sută, respectiv peste 30.000 unități echivalente.

„Dacă moda este trecătoare, intervine Ioan Goia, tehnician la atelierul creației, îmbogățirea colecției noastre cu noi modele este o permanență. Aceasta tocmai pentru a răspunde exigențelor modei, dar și pentru a crea, a impune prin frumusețea și funcționalitatea produselor o anumită modă. Noi, ca producători, trebuie să cunoaștem gusturile estetice, vestimentare ale publicului, să concepem și să realizăm produse de calitate superioară. Pentru aceasta trebuie supuse testului un număr mare și variat de modele. Cu cît gamă a acestora este mai largă și fantezia noastră mai bogată, cu atît șansele de a găsi solicitări sînt mai mari. Conștienți de acest lucru, anual noi cream și oferim șiruri opțiune beneficiarilor 600-700 modele. Deci așa sintetiza că diversitatea produselor, calitatea lor ireproșabilă, frumusețea și utilitatea lor sînt repere care ne-au introdus pe piața mondială și au adus anului nostru beneficiari. Facem eforturi pentru a menține condițiile care ne-au afirmat, dovedind și foarte mult seriozitate în respectarea termenelor de livrare. Pentru aceasta, în vederea asigurării unei bune pregătiri a producției, gîndim în viitor. La ora actuală, de exemplu, sînt în curs de ameliorare produsele colecției destinate relației C.T.S. pentru anul 1988 și în stadiu destul de avansat colecția aceluiași an pentru relația D.C.”.

La Întreprinderea de Tricotaje din Toplița, modernizarea producției înseamnă ridicarea gradului de competitivitate a produselor, creșterea productivității muncii, a eficienței activității, valorificarea superioară a potențialului uman și tehnic, a materiei prime.

Analizînd căile care au condus la un bilanț pozitiv în perioada trecută din acest an, înțelegem că rezultatele obținute la producția fizică și la export sînt rodul creșterii productivității muncii care, pe persoană retribuită, este mai mare cu 4.300 lei față de cît s-a planificat. Măsurile organizatorice și tehnice întreprinse în acest an se concretizează într-un plus de producție de peste 10 milioane lei. În același complex se înscriu măsurile cu influențe benefice în direcția încadrării în consumurile normale de materii prime și materiale, reducerii costurilor de producție. Iată, de pildă, numai îmbunătățirea sistemului de predare-preluare a lucrului între schimburi asigură un spor de producție de 1,2 milioane lei. Importante economii de materie primă se realizează prin introducerea în fabricație a finelor de firele mare, a finelor unice precum și a altor materii prime cu volum mare și greutate redusă. La creșterea capacității productive concurează profilarea activității pe tricoturi de tip jaqard, prelungirea liniei de agregate la atelierul confecției, ambalarea mecanizată a produselor, iar valoarea materiei prime pe unitate de greutate crește și prin realizarea unor confecții cu destinații speciale din panourile și răscoțurile rezultate din procesul de producție, din firele provenite din capetele de tricot și alte acțiuni.

Despre preocupări menite să pună în valoare inteligența proprie ne vorbesc tinerii Victoria Rugina, Amalia Sînluc, Ileana Hălgean, Dominic Fodor, Eugen Florea, Felicia Pașaghia, Georgeta Stratulat, Cristina Straculă, Mircea Gheorghiu care stimulează de prevederile recentului Decret al Consiliului de Stat privind activitatea destinată exportului semnază zi de zi ca autori ai unui ritm înalt de producție, al unor produse înalt competitive.

MIRCEA BORDA

## PREVEDERILE RECENTULUI DECRET AL CONSILIULUI DE STAT DE STIMULARE A PRODUȚIEI DE EXPORT ASIGURĂ

## LARGI POSIBILITĂȚI DE SPORIRE A VENITURILOR CELOR CE MUNCESC

În conformitate cu noile reglementări ale Decretului Consiliului de Stat privind unele măsuri pentru creșterea coînterinderii materiale a oamenilor muncii, a întreprinderilor în realiza-

rea producției de export și a exportului, nouii îndeplinirea integrală a producției de export și a întreprinderilor producătoare de mărfuri pentru

export li se acordă, pe lîngă drepturile de retribuire convenite potrivit legii, următoarele adaosuri lunare de retribuire:

### ACESTE ADAOSURI SE ACORDĂ:

- întregului personal, respectiv muncitorilor direct și indirect productivi, maștrilor, inginerilor, tehnicienilor și celorlalte categorii de personal din cadrul secțiilor, atelierelor și celorlalte formații de lucru care au stabilită prin plan producție fizică pentru export.
- personalului din conducerea unităților economice producătoare de mărfuri pentru export, șefilor compartimentelor de producție, planificare, aprovizionare tehnico-materială și comerț exterior precum și personalului cu atribuții în realizarea producției pentru export și a exportului din aceste compartimente.
- De aceeași adaosuri de retribuire se bucură și colectivele de muncă din unitățile care au stabilită prin plan sarcini de livrare de materii prime, piese și subsansabile care urmează să fie încorporate în producția de export a altor unități.

### 10 LA SUTĂ

din retribuiția oferită producției de export prevăzută în plan și în contractul de acord global pentru luna respectivă, pentru îndeplinirea integrală a producției de export și a exportului planificat pe relația de valoare convertibilă (DC)

### 5 LA SUTĂ

din retribuiția oferită producției de export prevăzută în plan și în contractul de acord global pentru luna respectivă, pentru îndeplinirea integrală a producției de export pe relația cîștig țării socialiste (CTS)

## PRIN UTILIZAREA JUDICIOASĂ A RESURSELOR, ÎNCADRAREA STRICTĂ ÎN NORMELE DE CONSUM

Este evident că, în bătălia pentru utilizarea integrală a resurselor materiale, factorul hotărîtor rămîne omul. El și numai el, prin capacitatea sa creatoare, poate determina o mai cuprinzătoare folosire a resurselor de care dispunem, o mai eficientă valorificare a bazei materiale, a materiilor prime, materialelor și combustibililor. Pentru aceasta, însă, fiecare om al muncii trebuie să-și aducă din plin contribuția, trebuie să participe, pe măsura pregătirii sale profesionale, la o mai eficientă punere în valoare a posibilităților tehnice, tehnologice din fiecare unitate economică, la stimularea capacităților creatoare ale colectivului din care face parte.

În acest sens, colectivul IREMOAS București probează virtuți care vădesc o accentuată înțelegere a imperatiivelor actualei etape de dezvoltare, o matură și bine chibzuită strategie în a folosi integral materialele, în a recupera și refolosi și cele mai „neînsemnate rămășițe” ale procesului productiv. Economistul Ilie Erbulescu, directorul comercial al întreprinderii, avea să ne facă cuvenite precizări: „Prin tehnologiile stabilite, arăta interlocutorul nostru, tehnologia în bună parte originală, născută din gîndirea specialiștilor, a oamenilor muncii, cu experiență din unitate, utilizăm, așa spune, integral, resursele materiale necesare procesului productiv. Tehnologiile sînt dublate de o atenție urmărire, pe bază de documente de evidență tehnică operativă, asistată de calculator,

alături de ce privește consumurile realizate în secții, cit și situația predării de către secții a materialelor recuperabile. Lună, încheiem un bilanț care este verificat de conducerea unității, de colectivul atelierului și de tehnologii și de proiectarea în baza cărui se trag concluzii asupra eficienței folosirii materialelor în fiecare lună, se stabilesc noi măsuri pentru îmbunătățirea, eficiențierea activităților pe perioada următoare. Avînd și mari posibilități de folosire și refolosire a materialelor, rezultate din gradul mare de integrare a întreprinderii am procedat la detectarea unor noi posibilități în privința valorificării superioare a resurselor, în utilizarea materialelor refolosibile în măsură mai mare.

Astfel, refolosim în procesul productiv stăruirile, rămășițele de benzi și de bare laminată la rece, rezultate din procesele de fabricație la sortimentele de echipament metalic care, pînă mai ieri, le expediam la I.R.V.M.R. În prezent, aceste materiale recuperabile se folosesc în unitatea noastră în elaborarea oțelului pentru aliele pe care le utilizăm la sablaj. Cîștigul, în acest caz, se regăsește în mai multe planuri: în primul rînd, în acela al valorificării în mai mare măsură a resurselor de care dispunem, iar în al doilea, în acela al calității, prin faptul că asigurăm o calitate superioară alielelor și, de aici, a produselor, prin mai buna cunoaștere și riguroasă urmărire a compoziției acestor alie.

privința materialelor ce pot fi recuperate din sectorul de timplărie metalică și corpuri de încălzire. Pe acestea le includem în elaborarea fontei lichide pentru producția de căli de baie și corpuri de încălzire din fontă. Și la producția de armături din materiale neferoase ne rezultă în procesul de uzinare materialele ce pot fi recuperate, alame, de pildă, la nivelul celor peste 1.000 tone pe care le utilizăm anual. În același timp, la execuția reperelor turnate folosim alame bloc, circa 3.200 tone pe an. Aceste mari cantități se cuvin a se reflecta, și se reflectă, și în modul în care recuperăm materialele rezultate din procesul de fabricație. În acest sens, pentru a diminua cantitatea de alame bloc — urmare a studiilor întreprinse în unitate, prin atelierul de proiectare — s-a trecut la utilizarea spanului rezultat sub formă de brichete. Pe această cale realizăm o economie valorică pentru spanul de alame de la 70 la 40 lei/kg, diminuîndu-se și consumul de energie necesară fabricației alamel. Aici, singurele materiale care iau calea I.R.V.M.R.-ului sînt cenurile și zgurile de alame pentru care nu posedăm încă o tehnologie corespunzătoare, economică de recuperare. Să amintim că utilizăm integral rețelele și culele de fontă rezultate din procesele de turnare și că credem în întreprinderea specializată de recuperare doar scoarțele și spanul de fontă”.

Notăm că, pe agenda de lucru a colectivului întreprinderii, se află deja în stadiu avansat

EMERIC SZEKELY

## RITMUL ACTIVITĂȚII INTENSE ÎN INVESTIȚII, SUSȚINUT ȘI DE CĂTRE PRODUCĂTORII DE MATERIALE

Realizarea ritmică a sarcinilor la producția fizică constituie exemplul cel mai elocvent al organizării superioare a muncii, al angajării plene a oricărui colectiv de muncă. Oamenii muncii de la ÎNTEPRINDEREA DE CONSTRUCȚII (I.M.C.) din Timișoara își fac, bunăoară, un titlu de mîndrie din îndeplinirea an de an, lună de lună, a obligațiilor contractuale. Este aceasta, desigur, dovada unei înalte conștiințe, evidențiată și prin cele 7 distincții primite în ultimii 15 ani (ultima în 1987), însemne grătore ale hîrniciei și priceperii.

Am încercat, așadar, împreună cu citiva interlocutori, factori de răspundere, să delimităm cîteva dintre elementele care contribuie la bunul mers al activității, la atingerea paratrilor planificată, indiferent de sortimentele produse. În primul rînd, așa cum sublinia și economistul Mihail-Radu Drăcea, președintele comitetului sindicalului, în întreprindere s-a format o atitudine sîmănătoare față de realizarea necondiționată a tuturor sarcinilor de plan. O reacție de altfel firescă, provenind din convingerea că munca reprezintă sursa principală a tuturor împlinirilor unui colectiv, ale fiecărui membru al său în parte. Efectul acestui „pozitiv”, dincolo de rezultatele din producție, a fost și declanșarea unei întreceri socialiste, deosebit de disputate. În frunte, decamată, în a-

cest an, se află secția Ceramică Timișoara, condusă de ing. Niculina Zamfirou, unde înțelegerea linie-mode de muncă și educația comunistă, cea de fasonerie mecanică a cahler de teracotă. De asemenea, printre fruntași se numără și echipele 3-a și 2-b, sau muncitorii pricepuli, precum Elena Preda, Mihail Tutu, Traian Mera și Aurel Iovan. Aici, ca de altfel și în alte colective, oamenii se mobilizează puternic, străduindu-se să se achite exemplar de sarcinile zilnice.

Un alt element determinant — ce conduce la asigurarea continuității a unui front corespunzător de lucru — îl constituie și buna aprovizionare tehnico-materială. În plus, secția beneficiază de multe din măsurile unui program ambițios de modernizare și organizare superioară a producției. Se acționează, totodată, și pentru utilizarea judicioasă a timpului de lucru, a capacităților mașinilor și instalațiilor, pentru defalcarea obiectivelor zilnice pînă la nivelul formărilor, urmărindu-se realizarea lor neabătută. Un decet deosebit se pune și pe creșterea productivității muncii, modernizarea tehnologiilor de fabricație, introducerea de noi produse, cu parametri calitativi superiori (inclusiv valorificînd toate resursele refolosibile), organizarea atentă a fiecărui punct de lucru, încadrarea în normele de consum. Dintre noile tehnologii ce se impun în producție, amintim

cele ce conduc la obținerea nisipului cuarțos de înaltă puritate, necesar industriei electrotehnice, sau noile fluxuri ceramice pentru sudură — recuză, perarea căldurii de la cuptoare, introducerea în masa cărămizilor a sterilului carbonifer (ca degresant combustibil) — cu mari economii de gaz metan în folosirea zgurii și cenușii de termocentrale (în loc de ciment) la blocurile cu agregare ușoară și la elementele prefabricate.

Fără îndoială, după cum aprecia și inginerul Traian Olteșescu, toate aceste măsuri se întemeiază pe înalta profesionalismă a oamenilor muncii. Ei beneficiază în permanență de cursuri de calificare, perfecționare și de policalificare, bine organizate și structurate pe meserii de strictă necesitate, apelîndu-se la o bogată bibliotecă de specialitate și la punctul de informare-documentare, concretizate și în programe personale de pregătire ce se finalizează cu proiecte de reorganizare, îmbunătățire și modernizare a producției.

Toate aceste realizări notabile, ce explică în mare parte locul fruntas al întreprinderii în cadrul întrecerii socialiste, trebuie menționate însă la același înalt cote. De această responsabilitate sînt conștienți, desigur, și tinerii din organizația U.T.C., condusă de Leonard Peptu, ce pun în prim-planul preocupărilor consolidarea cunoștințelor profesionale. În aceeași direcție sînt orientate și demersurile vizînd integrarea rapidă în producție a tinerilor absolvenți ai școlilor de profil. În discuțiile cu cei din această, cit și cu ceilalți uteciști, se conturează de bună seamă, și se consolidează apoi, aceeași atitudine pozitivă față de necesitatea îndeplinirii ritmice a tuturor sarcinilor.

O confirmare în acest a marilor resurse ale produsului harnic colectiv timișorean este, de altfel, și fructuosul bilanț prezentat de inginerul Doina Buteanu, cu care acesta a întîmpinat ziua de 23 August, cuprinzînd, printre altele, depășirea prevederilor producției marfă cu peste 500.000 lei, conștin în livrarea suplimentară a 500 tone de nisip cuarțos spălat, a 100 metri cubi de prefabricate pentru cuarțul de calitate, de produse din piatră de carieră, a 10 mil de bucăți de cablu de teracotă și a 10 tone de fluxuri ceramice pentru sudură, cit și în punerea în funcțiune a 23.000 metri cubi de produse din piatră de carieră, a 100 metri cubi de prefabricate pentru cuarțul de calitate puritate (la Făgeț), asimilarea de noi sortimente, de calitate superioară, de elemente prefabricate din beton armat pentru construcții și a cahler de teracotă cu glazur bazaltice, rezultate pe care colectivul de aici s-a angajat să le amplifice în cinstea Conferinței Naționale a partidului.

BUJOR MOLDOVAN GHEORGHE CRIȘAN



MESAJE ȘI TELEGRAME DE FELICITARE

Cu prilejul celei de-a 43-a aniversării a revoluției de eliberare socială și națională, antifascistă și antiimperialistă de la 23 August 1944, tovarășul Nicolae Ceaușescu, secretar general al Partidului Comunist Român, președintele Republicii Socialiste România, i-au fost adresate mesaje de felicitare din partea unor conducători de partid și a numeroși conducători de partid și de stat:

Au trimis telegrame: Kenneth David Kaunda, președintele Republicii Zambiei, Colonel Moammer Al Kadhafi, Ahmed Al-Mirghani, președintele Consiliului de Stat al Republicii Sudan, Gnassingbe Eyadema, președintele fondator al Partidului Adunarea Poporului Togotez, președintele Republicii Togoleze, Seyyed Ali Khamenei, președintele Republicii Islamice Iran, Ali Salem Al-Beida, secretar general al Comitetului Central al Partidului Socialist Yemeni, Heidar Abou Bakr Al-Aftas, președintele Prezidiului Consiliului Suprem al Poporului al Republicii Democratice Populare Yemen, H. Kamuzu Banda, președintele Republicii Malawi.

Remy Giacomini, președintele Partidului Socialist Sanmarino, Suharto, președintele Republicii Indonezia, Najibullah, secretar general al Comitetului Central al Partidului Democratice al Poporului din Afganistan, Haji Mohammad Tsamkani, președintele interimar al Consiliului Revoluționar al Republicii Democratice Afganistan, Dhumibol, regele Thailandei, Leon Febres Cordero, președintele constituțional al Republicii Ecuador, Eric Arturo Del Valle, președintele Republicii Panama, Colonel Maanuya Ould Sid Ahmed Taya, președintele Comitetului Militar de Salvare Națională, șef al statului Republica Islamică Mauritania, Khalifa Bin Hamad Al-Thani, emirul Statului Qatar, France Albert Rene, președintele Republicii Seychelles, Augusto Pinochet Ugarte, general căpitan, președintele Republicii Chile, Qaboos Bin Said, sultanul Omanului, Francesco Cossiga, președintele Republicii Italiene, Colonel Denis Sassou Nguesso, președintele Comitetului Central al Partidului Congolez al Muncii, președintele Republicii Populare Congo, șef al guvernului, Mauno Koivisto, președintele Republicii Finlanda.

Carl XVI Gustaf, regele Suediei, Olav V, regele Norvegiei, General de armată Andre Kolingba, președintele Republicii Centrafriene, șef al statului, Paul Biva, președintele Republicii Camerun, Constantin Mitsotakis, președintele Partidului Noua Democrație - Grecia, Abdallah Ibrahim, secretar general al Uniunii Naționale a Forțelor Populare din Maroc, Hussein I, Fahd Bin Abdul Aziz Al-Saud, General-majord Juvana Habayimana, președintele Republicii Ruandeze, președintele fondator al Mișcării Revoluționare Naționale pentru Dezvoltare, Dr. Vassos Lyssarides, președintele Partidului Socialist din Cipru - EDEK, Takis Nadjdemetrou, secretar general, Colonel Ali Abdullah Saleh, Comandant Suprem al Forțelor Armate, secretar general al Congresului General al Poporului, Comitetul Central al Partidului Comunist al Israelului, secretar general Meir Vilner, secretar George Toubi, șeful departamentului relații internaționale, Assem Kansou, secretar general al Partidului Baas Arab Socialist din Liban.

TELEGRAMĂ

Primul ministru al Guvernului Republicii Socialiste România, Constantin Dăscălescu, a primit o telegramă din partea președintelui Consiliului de Miniștri al Republicii Italiene, Giovanni Goria, prin care îi mulțumește pentru mesajul trimis cu

ocazia formării guvernului și pentru amabilele urări ce i-au fost adresate. În telegramă este împărtășită dorința unor raporturi tot mai constructive între cele două țări, în interesul consolidării păcii, pentru a contribui la o tot mai fructuoasă colaborare internațională.

În tabără, la „Postăvarul“

Cum treci serpentinele, coborând din Predeal, la Timișul de Sus îți atrage atenția Tabăra pionierilor „Postăvarul“, așezată chiar lângă secolușă națională. Peisajul natural bogat ascunde privitorilor vizi și selecționate obiective care așteaptă curioșii turiști. Poate tocmai de aceea elevii veniți aici la odihnă din școlile județului Arad, peste 200 - găsesc prilejul să se desfășoare în plenitudine preocupărilor lor. După o reînnoșare a împrejurimilor - și cite nu sînt de văzut? - au început excursiile și drumețiile organizate pe detașamente. Cea mai interesantă, pînă acum, după mărșurirea elevului Robert Szabo, de la Școala generală nr. 11 din Arad, a fost excursia la Brașov, ceea ce îl face să creadă că această tabără - a oia pentru el - va fi poate și cea mai benefică. Colegii lui mai mici, Cristian Covăsan și Adrian Tulea, de la Școala generală Macea, sînt încântați mai ales de programul bogat de activități ce se desfășoară zilnic în incinta taberei, enimat de întrecere între detașamentele de pionieri. Nu lipsesc din aceste programe - la care instructorii și cadrele însoțitoare, precum Mariana Popescu, se întrec în inițiativă și fantezie - momentele de creație și interpretare artistică, jocurile de club și cele de tabără în aer liber, partidele de tenis, volei sau fotbal, lecturile preferate puse la dispoziție de către bibliotecă. Toate acestea fac ambianța plăcută, dinamică, propice prietenilor și largirii orizontului de cunoaștere, întremării fizice.

AGENDA

Cu prilejul zilei Namibiei, miercuri după-amiază, a avut loc în Capitală o manifestare culturală organizată de Liga română de prietenie cu popoarele din Asia și Africa și al I.R.R.C.S., reprezentanți al Ministerului Afacerilor Externe, studenții namibieni care se pregătesc în instituții de învățămînt superior din țara noastră, un numeros public.

Cu prilejul zilei Namibiei, miercuri după-amiază, a avut loc în Capitală o manifestare culturală organizată de Liga română de prietenie cu popoarele din Asia și Africa și al I.R.R.C.S., reprezentanți al Ministerului Afacerilor Externe, studenții namibieni care se pregătesc în instituții de învățămînt superior din țara noastră, un numeros public. A fost prezent Bernard Kamwi, reprezentant permanent al S.W.A.P.O. la Namibia, la București.



Sinaia: Hotelul Alpin

SPORT

Fotbal II ● O etapă a gazdelor, cu șase victorii! ● Eficacitate bună: 28 goluri, 18 ale gazdelor, 10 ale oaspeților ● Frunțașele fotbalului nostru și ale... clasantului - Steaua și Dinamo - victorii în deplasare ● F.C. Argeș - pe podium! ● Performera „promovator” - C.S.M. Suceava ● Pentru pregătirea naționalei și meciul „olimpicilor”, campionatul se întrerupe și se reia la 6 septembrie!

Frumoasa „premieră” din Regie...

Runda de ieri a avut în Capitală un meci interesant, prin îneditul său. Sportul Studentesc - C.S.M. Suceava. Ca dovadă că si tribunele din Regie au cunoscut aflierea marilor derby-uri sau a partidelor de „cupe europene”. Numeroși spectatori n-au avut ce regreta, ei au urmărit o partidă extrem de disputată, în care ambele echipe au aruncat în lupta pentru victorie toate forțele. Întreuz arsenal tactic de care dispun. În final, meciul s-a încheiat cu un rezultat de egalitate, 2-2, echitabil, după opinia noastră. Autorii golurilor Coras și Casuba.

La prima apariție pe scena fotbalistică a Capitalei, jucătorii suceveni au fost o frumoasă surpriză, ei lăsînd, în urma fucului prestat - loc deschis, axat pe ofensivă, cu reale virtuți tehnice și tactice - o excelentă impresie. Ne-am dat seama, după dezvoltarea cu care acționau în cimpul de joc, mereu cu fața spre poarta adversă pe care o asaltau cu dribluri irrefuzabile, cu pase exacte și acțiuni derutante, purtate în viteză, că oaspeții erau conștienți de propria valoare a echipei ce o compun, iar noi, spectatori, le-am descoperit calitățile, le-am admirat focul cu încintare. Am văzut citiva jucători de reală valoare, cu nimic mai prejos decît fotbalistii cu faimă din echipele noastre frunțate: portarul Alexa, prompt, sigur și curajos în intervenții, apoi Păuș, (numărul 7), Buliga (8), Gafencu (10), Casuba (11) și acest fin și inteligent dirijor, la mijloc, unde se face tot focul, care este Gigi Măltescu. Ne nare rău, dar cel mai bun jucător de pe teren n-a fost un universitar, ci suceveanul Casuba (25 de ani)! El socotim, astfel, nu pentru că, el a marcat două goluri senzaționale, sîntînd necerutător, cu sinze rece și mare precizie, dar pentru că are și ne-a arătat toate calitățile, unul atăcînt de înaltă clasă. De altfel, după două etape el totalizează 3 goluri înscrindîndu-se cu sanse, pe lista golzeterilor. Asadar, atenție portari, ochii de Casuba. Acest egal în fața unei participante în „Cupa U.E.F.A.”, realizat în deplasare, spune poate mai mult decît simpla cifră înregistrată pe tabela de marcat. Sportul Studentesc n-a luat mai puțin bine decît stim, dar a avut de făcut față unui adversar necunoscut și de forță și valoare nebănuite. Totuși, în evoluția echipei din Regie se resimte căutarea și stabilizarea sistemului de joc pentru a încadra cit mai omogen și eficient nou veniții, să întărească un compartiment considerat deficițiar, atacul - Sorin Răducanu și Tiflea, ultimul mai des în prim-plan. Dar, cu o ofensivă întârîită, s-au evidentiat mai pregnant

Reperete actualității agricole Producțiile animaliere mari solicită eforturi, preocupări și exigență profesională

Există unități agricole pentru care producția nu se reduce pur și simplu la a face numai calcule și statistici. Sigur, este nevoie și de așa ceva, altfel nu se poate, dar asta nu înseamnă totul. Trebuie mers mai departe, în profunzimea lucrurilor, acolo unde, de regulă, se regăsesc faptele, realitatea propriu-zisă. Aceasta este și convingerea inginerului Florin Șineea, șeful fermei zootehnice de la C.A.P. „Infrățirea” Cluj-Napoca.

— Într-adevăr, explicația producțiilor zootehnice mari trebuie căutată în munca oamenilor, în efortul acestora de a se autodepăși. Totul presupune multă inițiativă și competență profesională. Astfel, producția zootehnică înseamnă, în primul rînd, cercetare științifică. Cu alte cuvinte, căutări sistematice, asidue, activate riguroasă, temeinică, de mare angajament și răspundere. Un specialist care vrea să facă ceva la locul său de muncă nu poate să nu țină cont de asemenea lucruri.

— Are perfectă dreptate Interlocutorul nostru cînd afirmă așa ceva. Prea mult ne-am obișnuit cu cifrele. Or, în fond, nu acesta, este rostul principal al unui specialist. Cînd mai are timp și pentru așa ceva, o face numai cu înțelepciunea gospodarului care vrea să știe cum stă la capitolul eficiență. Adică, a cheltui și cu ce folos. Dacă balanța înclină spre cel din urmă element, înseamnă că totul merge bine. Cam așa stau lucrurile și la nivelul acestei ferme zootehnice. Nu gresim cînd spunem că este vorba de o unitate etalon în domeniu. Sînt puține stațiuni de cercetare în profil zootehnic care depășesc ora actuală baza tehnico-materială de care dispune această fermă, fără a mai lua în considerație rezultatele obținute. Pentru că, iată, un singur exemplu ni se pare semnificativ din acest punct de vedere. Oamenii care au în primire loturile de animale cistigă, fiecare, tot atât sau chiar mai mult decît seful fermei zootehnice! Mai precis, între 4000-4500 lei lunar. Poate spune cineva, în aceste condiții, că munca în zootehnie nu este rentabilă, eficientă? Dimpotrivă, în cazul nostru, realitatea este alta. Fărăste, n-a fost din-

toalea așa. Pentru a se ajunge aici s-au depus însă eforturi pe măsură. — În ce constă activitatea specifică desfășurată la nivelul fermei zootehnice? — La noi o contat și contează cel mai mult munca oamenilor. Nu exact, modul concret, eficient în care se asigură îngrijirea și furajarea animalelor. De aici pleacă totul. În ferma noastră zootehnică nu se face propriu-zis cercetare științifică, dar producția se înscrie riguros în coordonatele acesteia. Asta înseamnă că ne preocupăm constant de modernizarea tehnologiilor de producție. Fără existența unei baze tehnico-materiale corespunzătoare nu se poate face zootehnie intensivă, de înaltă productivitate. Toamă de aceea, cu cîțiva ani în urmă am trecut la reorganizarea sectorului zootehnic în conformitate cu exigențele cercetării științifice de specialitate. Atunci am construit noile adăposturi pentru animale, unde se regăsesc adaptările cu nivel constant, sistemul mecanizat de evacuare a deșeurilor și mulsul mecanic. O a doua problemă soluționată corespunzător a fost aceea a oamenilor, a îngrijitorilor. Fărăste, nu oricine știe să facă zootehnie. Noi ne-am oprit numai la cei care au dovedit dragoste și pasiune față de această înțelepciune. Foarte mulți dintre aceștia sînt tineri. Desigur, accentul s-a pus și se pune în continuare pe ridicarea nivelului de pregătire profesională, pentru a avea asigurată competența necesară lucrurilor de muncă specifice. Au urmat, apoi, furajele. Nu prea stăteam bine la acest capitol. În consecință, am hotărî să extindem culturile furajere. Îndesobi cele leguminoase. Intr-un interval relativ scurt de timp, am reușit să ne asigurăm întreaga cantitate de furaje din producție proprie. Suprafața totală afectată sectorului zootehnic însumează în momentul de față 185 ha teren. La aceasta se adaugă încă 181 ha pășune pe care o utilizăm rațional, intensiv. Cînd spun aceasta, am în vedere lucrările de fertilizare și supraînsămîntare efectuate în fiecare an. Pe linia destinației propriu-zisă - pășunatul - de aici obținem și însemnate cantități de fînuri. În acest an, buna-

oară, s-a înregistrat o producție dublă de masă verde. Desigur, am regîndit și sistemul de furajare a animalelor, urmărînd să îmbunătățim valoarea nutritivă a resurselor furajere de care dispunem. Ca urmare, ne-am construit o bucătărie furajeră proprie, nutrețiile administrîndu-se în hrana animalelor numai sub formă tocată. Prin aceasta se obține un spor semnificativ de productivitate. — Care este situația furajelor la această dată? — În general, bună. Avem asigurată deja circa 80 la sută din volumul total de furaje. Am depozitat pînă acum o cantitate de 420 tone fînuri de leguminoase, la succulente vom ajunge la 3000 tone, iar la grosiere vom depăși 1000 tone. Normal, mai avem încă mult de recoltat. În orice caz, la fiecare categorie de nutrețuri în parte ne vom asigura o rezervă de cel puțin 20 la sută.

— Cîteva cuvinte și despre rezultatele concrete obținute. — La noi rasa preponderentă este „Băltata românească”. În total, dispunem de 900 bovine, din care 275 vaci cu lapte. Întregul efectiv este din prășilii proprii. Aproximativ tot la al treilea an, efectuăm o selecție riguroasă a animalelor, lucru ce ne permite să realizăm producții sporite de lapte și de carne. La lapte, ca să dau un singur exemplu, obținem în mod constant 14,5 l pe cap de vacă furajată. În aceste condiții am livrat pînă acum suplimentar la fondul de stat peste 1000 hl lapte. Cam în același fel se prezintă situația și la ovine, unde înregistrăm depășiri semnificative la producțiile de lînă și lapte. Dacă ar fi să evidențiez activitatea unor îngrijitori, cu siguranță m-aș opri la Ioan Covaci, Domokos Martin, Ioan Potor, Gall Agneta, Maria Pop și Domokos Agneta, pentru care zootehnia înseamnă în primul rînd eficiență și înaltă productivitate. La drept vorbind, în ferma noastră lucrează aproape integral numai familia de zootehniști. Și, cum spuneam, cele mai multe dintre acestea sînt tineri. Aceasta explică în bună măsură și rezultatele obținute pînă acum.

IOAN GAVRA

La fasole, recoltatul începe înainte de răsăritul soarelui

După cum ne spunea inginerul Maxim Peia, din cadrul sectorului vegetal al Direcției județene agricole Arad, cultura de fasole boabe se întinde, în acest județ, pe suprafața de 4330 ha, dintre care 2530 ha în sectorul socialist, la cooperati-vele agricole de producție, și 1800 ha în gospodăriile membrilor cooperatori. Cele mai mari suprafețe le dețin cooperativele agricole de producție din C.U.A.S.C. Cris (290 ha), Vinga (240 ha), Ineu (225 ha). Timpul prielnic a permis declanșarea culesului la această plantă în majoritatea unităților agricole cultivatoare, pînă în acest moment fiind recoltată mai mult de 50 la sută din întreaga suprafață. Peste tot se respectă indicația privind recoltarea fasolei din de dimineață, începînd cu orele 4-5, cînd plantele sînt încă umede și permit o smulgeră ușoară a tulpinilor, după care fasolea este transportată la locurile unde se batozează cu combinele C 12 și C 14, cărora li s-a făcut din timp adaptarea necesară pentru evitarea oricărei surse de pierderi. Întreaga recoltă obținută se transportă operativ la Centrul județean de prelulare și prelucrare a semînturii. Pentru mărirea ritmului de recoltare, alături de membrii cooperatori lucrează și elevii aflați în vacanță în comunei și satele județului. O precizare: întreaga suprafață cultivată cu fasole a fost dată în acord glo-

bal, o premisă în plus pentru obținerea unor bune rezultate. „Deși avem un plan pentru acest an de 1600 kg fasole boabe la ha - ne spunea inginerul Maxim Peia - am obținut în medie pînă acum, circa 2000 kg la ha, producție pe care o considerăm bună. În paralel cu recoltarea fasolei se acționează urgent pentru eliberarea terenurilor de vree (care se batozează și se dau ca hrană animalelor), urmînd să se treacă la efectuarea arăturilor și pregătirea suprafețelor destinate însămîntării cerealelor de toamnă, știut fiind faptul că aceste plante sînt cele mai indicate să urmeze după cultura de fasole”.

SABIN BODEA

REZULTATE TEHNICE

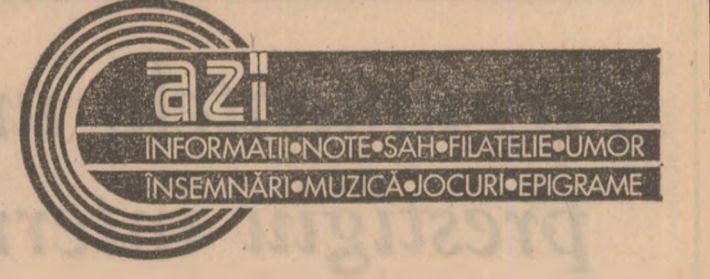
Victorie București - A.S.A. Tg. Mures 2-1 (1-0); Sportul Studentesc - C.S.M. Suceava 2-2 (1-1); Flacăra Moreni - Universitatea Craiova 2-0 (1-0); Corvinul Hunedoara - Politehnica Timisoara 2-1 (0-0); F.C. Arges Pitesti - S.C. Bacău 4-2 (2-1); F.C.M. Brasov - Dinamo 0-2 (0-1); Otetul Galati - Steaua 1-2 (1-1); Petrolul Ploiesti - Universitatea Cluj-Napoca 3-0 (2-0); F.C. Olt - Rapid 2-0 (1-0).

CLASAMENT

Table with 2 columns: Team Name and Points. 1. Dinamo 2 2 0 0 7-0 4, 2. Steaua 2 2 0 0 6-1 4, 3. F.C. Argeș 2 2 0 0 6-3 4, 4. C.S.M. Suceava 2 1 1 0 5-3 3, 5. Flacăra 2 1 1 0 4-2 3, 6. F.C. Olt 2 1 0 1 3-2 3, 7. F.C. Olt 2 1 0 1 2-1 2, 8. Univ. Craiova 2 1 0 1 3-3 2, 9. Petrolul 2 1 0 1 3-3 2, 10. „U” Cluj-N. 2 1 0 1 1-3 2, 11. Corvinul 2 1 0 1 2-3 2, 12. „Poli” Timișoara 2 0 1 1 2-3 1, 13. Otetul 2 0 1 1 2-3 1, 14. S.C. Bacău 2 0 1 1 4-6 1, 15. Sportul Stud. 2 0 1 1 3-5 1, 16. Rapid 2 0 1 1 1-3 1, 17. A.S.A. Tg. Mures 2 0 0 2 2-4 0, 18. F.C.M. Brașov 2 0 0 2 1-5 0.

ETAPA VIITOARE

Steaua - F.C. Olt; „Poli” Timișoara - A.S.A. Tg. Mures; C.S.M. Suceava - Flacăra; „U” Cluj-Napoca - F.C.M. Brașov; Dinamo - Sportul Studentesc; S.C. Bacău - Victoria; Rapid - Petrolul; Corvinul - Otetul; Univ. Craiova - F.C. Arges.



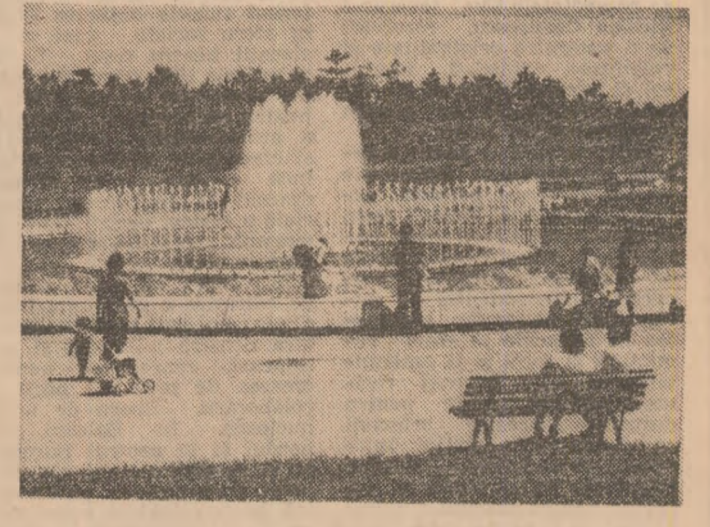
Pe cîțiva quadrati

● ARAD. În această perioadă tinerii din unitățile economice ale județului își aduc contribuția, în cadrul „Săptămîni record în producție și calitate” la realizarea unei producții suplimentare în valoare de 890 000 lei, cîștigînd în repere și subansamble pentru vagoane marfă, producerea a 4 vagoanuri furajere și a 5 tone îngrășăminte chimice. ● ARGES. În 14 unități economice peste 15 000 de tineri s-au angajat să realizeze o producție suplimentară în valoare de 3,4 milioane lei, cîștigînd în 5 autoturisme DACIA CNL, 100 metri liniari benză transportoare de cauciuc, 150 motoare electrice, 15 tone polietilenă, 10 tone negru de fum, 500 mc cărbune, 40 tone var, 30 tone ciment etc. ● BACAU. În cadrul „Săptămîni record în producție și calitate” 15 400 de tineri din 24 de unități economice vor realiza peste sarcinile de plan la 21 10 panouri electrice, 29 de mașini-unelte, 100 hidranți, 12 garnituri mobilă, în valoare totală de 5,8 milioane lei. ● BRAILA. Acționarii sub genericul inițiativiei „Recuperare-Recondiționare-Refoloșire” peste 4 500 de tineri din principalele unități economice ale județului vor colecta și introduce în circuit economic producții 120 tone metale ferose și neferoase, 4 tone hîrtie, 1 tonă textile, 15 000 bucăți sticle și borcane.

Caligrafii de buzunar

CINTECUL Am auzit-o tîntă și-nții la ceasul cînd mugurii abia izbucneau pe crengile arborilor. Apoi am căutat să privesc mai îndeaproape ceea ce pășire mică ce trimitea cîcintele pare a fi toată, cum zicea poezia, un cîntec („Eu nu mai sînt / E-un cîntec tot ce sînt”...) și nu se mai oprește pînă nu-și termină parcurile pe care vrea, după un scurt zbor, cîna mai departe, pentru alți și alți spectatori. Am căutat, mergînd acasă, un atlas ornitologic și m-am bucurat să aflu între multe alte date despre ea și pe aceea că în timpul unei veri scote 2-3 rînduri de pui și că, deci, nu e pe cale de dispariție... Concertul e gratuit și are loc zilnic. Mergeți să-l ascultați! (Florentin Popescu).

Foto-album



Dantele de apă

DIN CARTEA NATURII

● Feriga este una din plantele care emit doze importante de ioni negativi, pentru care simțim o amplasare de rhiveco cu această plantă în încăperi este în măsură să compenseze pierderile de ioni datorate instalatilor și aparaturii electrice din jurul obiectelor. Este cunoscut faptul că atenuarea prezenței ionilor negativi în birouri și apartamente provoacă oboseala. ● Se știe că aspirina

OGLINZILE REALULUI

La Spitalul Județean din Constanța, în cadrul expoziției de fotografie, Andrei Hiereu, fiind artist fotograf, de profesie grafician-arhitect, expune imagini de o realizare artistică indiscutabilă. Fotografia este înțelesă de artist ca o oglindă a unității realului. Imagini din natură, din spațiul industrial, din cotidianul firesc, clarifică, uneori parabolice, o stare interioră emoționantă, conjugată cu o reușită simbolizare prin înșeri elementare imaginilor. (I.V.).

CODRII PAȘCANILOR

Situată la marginea localității și pădurii Moța, pe șoseaua națională Iasi-Pascani, la kilometrul 81, într-o zonă pitorescă - luminisită cel mai intens al unui păduri seculare - cabana „Codrii Pașcanilor” oferă în acest sezon multe noutăți vizitatorilor. Este vorba, în primul rînd, de o serie de modernizări care pun la dispoziție locuitorii de cazare și la mese, de creșterea confortului și a calității serviciilor. Prin renovare și extindere au fost realizate, de asemenea, două noi fațade laterale, la intrarea în saloane și în noua arhă a hotărîții. În prezent cabana dispune de o sală cu 150 de locuri la mese, un salon elegant pentru recepții, apartamente și camere spațioase, modern mobilate s.a. Bucătăria cu specific modernismului, constituie o adevărată minune pentru turiștii care îl trec pragul.

CLIȘEE

Grid for a word search puzzle with numbers 1-10 in the first row and letters in the grid.

ORIZONTAL: 1) În acul creștii - Montreaux; 2) În țara remușii! asperități - Se a; 3) Mestecă, pleonastic. - Cit un munte cu pulbere. 2) Fritușete fără sea-tiți comun - Fir mîn. 3) Masă fruga! 4) Cate ce Podul Mosoșoiei de activate! - 9) „Riduri” pe (pop.). 5) Prezent lemn cioplit (sing.)

VERTICAL: 1) Producătoare de ciuperci - În loc de pălărie. 2) Martori. 3) O recompensă... banală - La fel. 4) Veche monedă portugheză - Ca de lun... 5) Articol nehotărît - Curățat cu peria. 6) Oleră cu generozitate - Art. 7) Document. În alb - Oleră o sansă în plus. 8) Riu în R.P. Ungară - Nu-l crede pe cel flămînd. 9) Așteptărilor - Șteții cu... greutăți... 10) De partea bărbatilor - Sută cu mare veselie.

DICTIONAR: AIMC, REI, RABA. IONEL TENNE

Rubrică realizată de PETRU URIANU



