

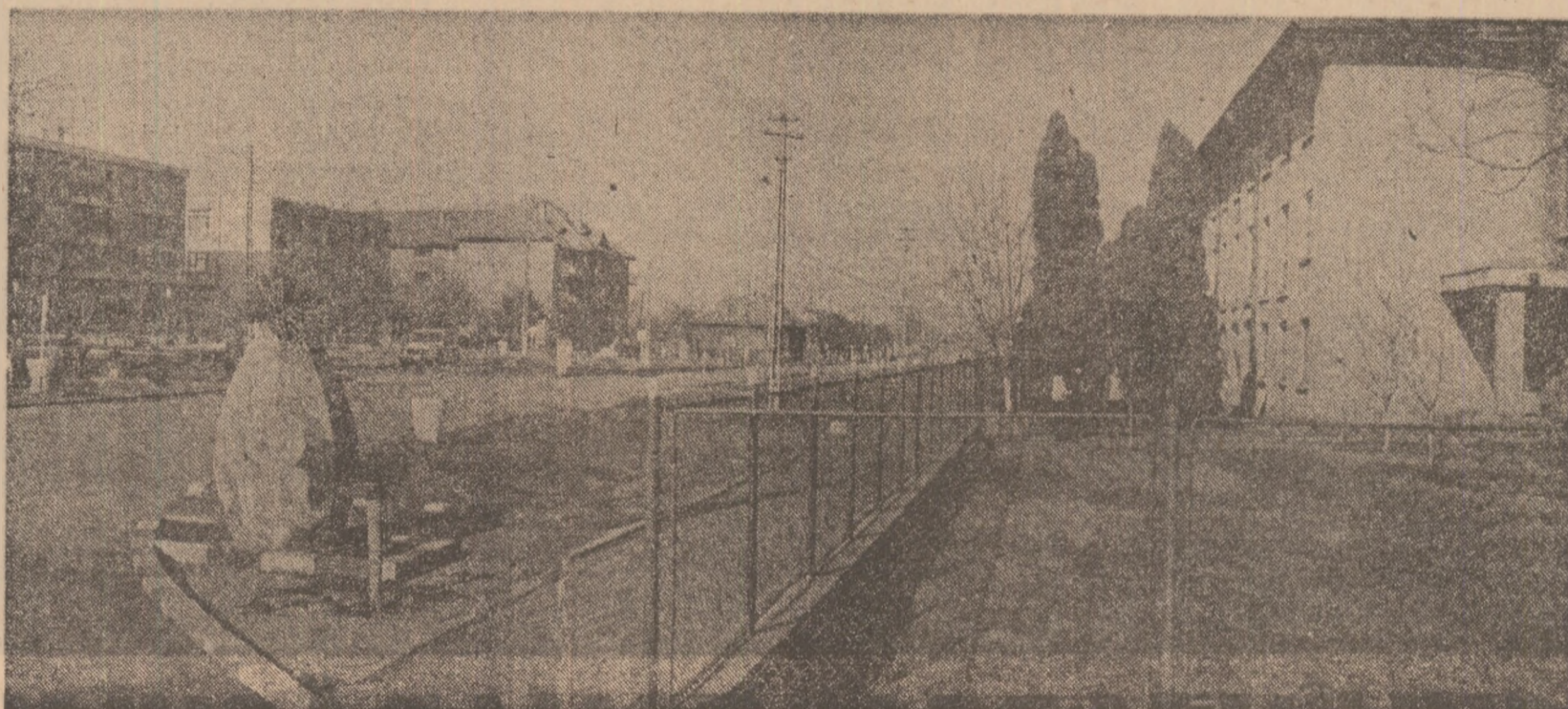
JUDETELE PATRIEI

impetuoasă dezvoltare pe coordonatele civilizației și progresului

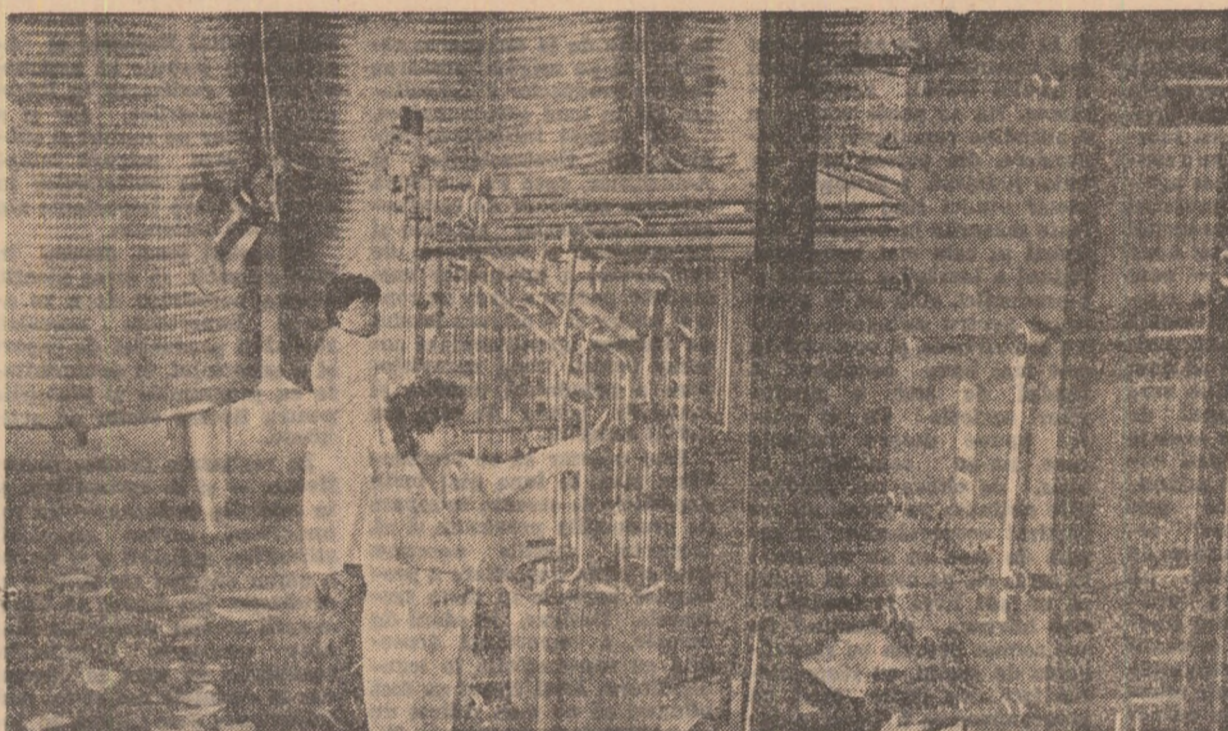
SISTEMATIZAREA ȘI MODERNIZAREA LOCALITĂȚILOR — O NOUĂ TREAPTĂ SPRE ȚARA DE MÂINE

Un capitol distinct și definitoriu: **SISTEMATIZAREA RURALĂ**

- Obiectiv de importanță majoră pentru realizarea complexului plan de dezvoltare economico-socială
- Un program menit să asigure condiții egale de realizare umană și profesională tuturor locuitorilor patriei
- O acțiune amplă ai cărei principali beneficiari sînt tinerii



Mica industrie nu înseamnă, în nici un caz, o industrie minoră!



Ceea ce vedeți în fotografie nu este o anticipare, ci o realitate bine ancorată în viața satului românesc: locuri de muncă în industrie. Concret, este vorba de Secția prelucrare legume-fructe din comuna Topolovața Mare al cărei C.A.P. deține 7 titluri de Erou ai Muncii Socialiste și Erou ai Noii Revoluții Agricole, alți 3 locuri în țară pentru ansamblul rezultatelor economice. Această „fabrică”, în întregime automatizată, în care lucrează numai tineri, are

o capacitate de 5000 conserve de legume pe oră și poate prelucra anual 20.000 t fructe. Pe coordonatele înalte tehnice, ale calității, industria a cistigat teren în comunele Deta, Făget, Varias, Lovrin, Peciu Nou, Ciacova, Recea, Teremia Mare etc. — unde a depășit stadiul de mică industrie, în perimetrul respective fiind secții ale unor întreprinderi de interes republican sau ale unor binecunoscute unități de electronică, industrie ușoară, construcții de mașini.

Casele acestea s-au mutat de pe planșetele proiectanților pe străzile satelor

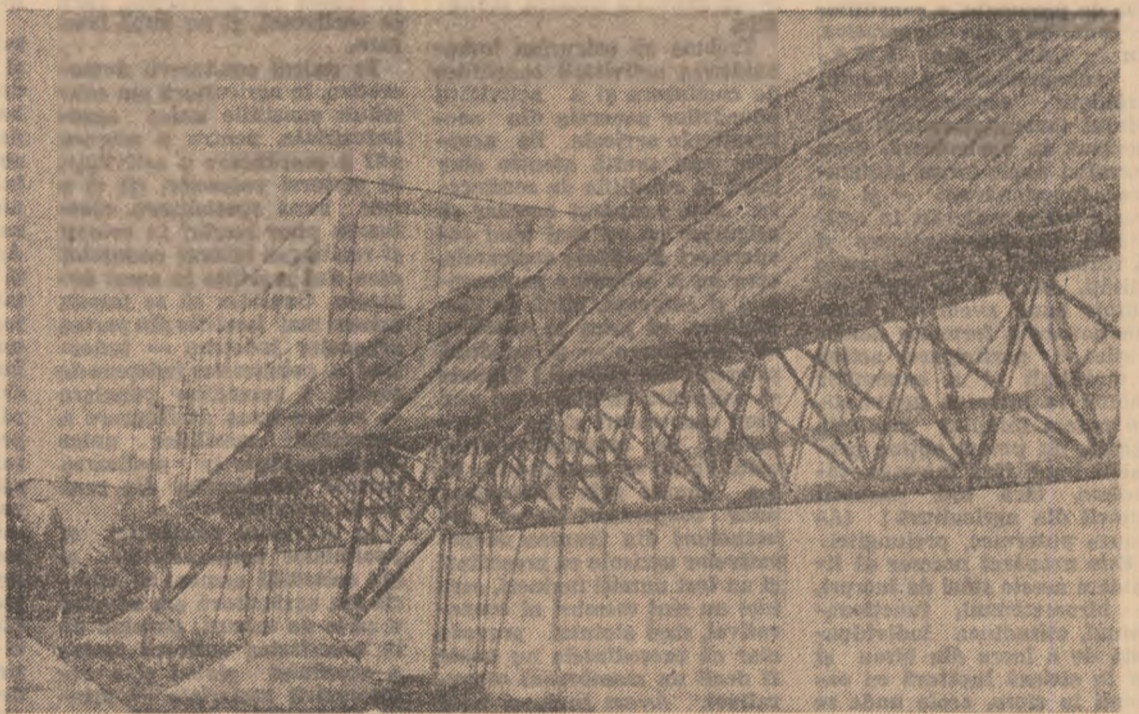


Iată, în două exemplare, unul dintre inspiratele „modele” de locuințe, tot mai frecvente în mediul rural. Cele pe care le admirați aici au fost construite în Șag, o comună cu circa 5000 de locuitori, situată la 15 km de municipiul reședință de județ. Locuințele se denumesc „duplex”, pentru că fiecare dintre apartamentele unui bloc este dispus pe două nivele, parter și etaj. Stilul arhitectonic și confortul interior rivalizează cu ale celor mai reușite locuințe urbane. În asemenea blocuri (P+1 la Șag, dar P+2 și chiar P+3 în centrul comunelor mari, cum e Gătaia, de

plidă), construite pe toată raza județului, s-au mutat tineri mecanicizatori, zootehniști, specialiști reparațivi în agricultură, în școli, în spitale sau dispensare. O mare contribuție la ridicarea frumuseții clădirii, care sorbea atât de convingător despre noua civilizație rurală, au avut-o echipele locale de constructori și organizațiile comunale de tineret care au prestat un număr înestimabil de ore de muncă patriotică, atât la construcție, cât și la înfrumusețarea străzilor, a parcurilor din jur.

„Școala de țară” — o noțiune care și-a pierdut cu bucurie vechiul sens

O alăturare grăitoare: școala și sala de sport. Prima imagine a fost luată în laboratorul de fizică al școlii din Gătaia, o comună cu peste 10.000 de locuitori, ai căror copii se pregătesc să lucreze fie la I.A.S. sau în cele 5 C.A.P.-uri, fie în puternicele secții industriale a căror producție de înaltă tehnicitate este preponderant solicitată la export. Fără de asemenea exigențe, prezente și în țară, apare joarta normal ca o „școală de țară”, una dintre cele câteva sute ale județului, să dispună de un asemenea cadru de însușire a cunoștințelor științifice. Școala din Gătaia, dotată la acești nivel prin eforturi locale nu este, firește, un unicat: la Liebăuț, în Făget, la Marginea, ca să dăm doar trei exemple, copiii învață în aceleași condiții, prin nimic deosebite de cele ordoneste. A doua imagine prezintă o prezență constantă a gospodărilor județului pentru creșterea unei puternice baze de practică a celor mai diferite sporturi. Datorită acestora, comuna Lovrin, de plidă, se mîndrește cu echipele sale ajunse în diviziile A și B (la handbal și fotbal).



Teremia Mare se recomandă și cu o furnitură bază de agrement. Recesul cu o materializată sală de sport, construită în medietate recentă de școlii. De notat că pregătirea multilaterală a copiilor și tinerilor beneficiază de asemenea de excelenții cadre oferte de existența centrelor culturale sportive care reînvesc mici muzee de istorie-archeologie, etnografie, științe caricele, literatură, expoziții permanente, spații pentru conferințe și spectacole etc.

Dotările urbane au păstrat în primul plan tradiționalele indeletniciri ale țăranilor



Am avut de ales între două imagini — exemplificatoare pentru dotările edilitare. Una înfățișă un foarte modern complex comercial, situat pe o foarte modernă arteră de circulație străbătută de autoturisme. Am renunțat la ea, în favoarea fotografiei de față, în care un alt complex comercial, poate mai modest, este încadrat într-un mediu ce va rămîne întotdeauna familiar satului. Într-adevăr, alina vremea cât vom mai vorbi despre „sat” și „oraș”, primul cuvînt va continua să definească un spațiu caracterizat prin munca la cîmp și în zootehnie. În imagine: clădirea Complexului comercial din Recea, una dintre componentele viitorului centru civic. Cei 10.000 de locuitori ai acestei comune care oferă cu generozitate locuri de muncă în I.A.S.-ul distins cu mai multe titluri de Erou ai Noii Revoluții Agricole, în modernele secții industriale și în unitățile cooperatiste, beneficiază de un număr de apartamente moderne în continuă creștere, de vaste spații comerciale și de prestări de servicii, de o rețea extinsă de apă potabilă, de 6 școli, de un centru cultural, de multe alte dotări care pot fi înșiruite și la Peciu Nou, Varias, Lovrin ș.a.m.d. prădite în mai toate comunele țării și extinzînd, în mai toate comunele țării. Atrăși de aceste condiții și în primul rînd de fenomenul care le-a generat: răspîndirea armonioasă a locurilor de muncă, tinerii rămîn în satul natal sau se întorc pentru a-l ridica.

Pagină realizată de MONICA ZVIRJINSCHI, ORESTE PLECAN și GHEORGHE CRIȘAN

Privind de-a lungul celor 20 de ani alți s-au implinit de la organizarea teritorial-administrativă a țării, ne putem convinge de un adevăr: toate prefecțiile care s-au înregistrat în amplul proces de dezvoltare economico-socială s-au înscris nedezmintit în planul principiilor de progres enunțate în cadrul istoricului Congres al IX-lea al P.C.R., principiilor promovate cu consecvență și spirit creator de tovarășul Nicolae Ceaușescu, secretarul general al partidului. Așa cum se preciza în acel moment de început de drum și de nouă eronică a împlinirilor socialiste, în centrul întregii politici a partidului se situa poporul cu cerințele sale de viață liberă și demnă, cu aspirațiile sale de bunăstare, de progres și civilizație. Noua împărțire teritorial-administrativă descătușă energiile, oferea spațiu de desfășurare forțelor creatoare, urmînd să asigure condiții de viață de realizare profesională și umană tuturor locuitorilor țării, indiferent de zona în care trăiau și munciau. Parte componentă a amplului proces de dezvoltare economico-socială a țării, Programul național de sistematizare și modernizare a localităților urbane și rurale se înscrie pe același făgaș al creării unor șanse egale de trai, de pregătire științifică și profesională, de muncă pentru toți fiii patriei. Prin aplicarea acestui program de o însemnătate covârșitoare pentru viitorul României socialiste, s-a avut în vedere crearea condițiilor optime pentru a se putea dezvolta industria, pentru a se moderniza agricultura, pentru a se îmbunătăți aprovizionarea populației și a se înlăunța planul de construcții de locuințe și dotări edilitar-gospodărești. Evident, toate acestea avînd drept scop final creșterea gradului de bunăstare și civilizației al întregului popor.

În cadrul Programului național de sistematizare, program elaborat și aplicat din inițiativa și sub direcția îndrumare a tovarășului Nicolae Ceaușescu, un loc distinct îl ocupă sistematizarea rurală. Un loc distinct și definitoriu — vom sublinia pentru că toată țara, spațiul acesta alți de sărac și neglijat în trecut, este cel care dă cel mai bine măsura eforturilor depuse astăzi pentru repartizarea armonioasă a forțelor de producție pe întreg teritoriul țării, pentru crearea unor condiții de viață egale, demne de noul ev socialist.

Prin aplicarea consecventă a unei politici juste, prin eforturile unite ale specialiștilor și ale locuitorilor tuturor ășezărilor țării, Programul național de sistematizare a devenit o realitate palpabilă. Din dorința de a aduce în pagină de ziar unele elemente specifice ale aplicării acestui vast program, în mediul rural, am cules câteva imagini și date din județul Timiș. Vă invităm să le cercetați, pentru a înțelege ce înseamnă satul românesc azi — și mai ales ce va însemna el în următorii ani. Sînt imagini surprinse în câteva comune dintr-un singur județ, dar ele puteau fi la fel de bine culesse din orice alt județ al țării.

