

Tineretul

ORGAN AL COMITETULUI CENTRAL AL UNIUNII TINERETULUI COMUNIST

ANUL XLV

SERIA II

Nr. 12 383

6 PAGINI

50 BANI

LUNI

27 MARTIE

1989

În spiritul orientărilor și indicațiilor trasate de tovarășul Nicolae Ceaușescu

MOBILIZARE EXEMPLARĂ A FORTELOR PENTRU ÎNDEPLINIREA TUTUROR INDICATORILOR DE PLAN

Cu puține zile înainte ca primul trimestru din 1989 să-și consimeneze bilanțul, informațiile care ne parvin la redacție aduc cu ele satisfacția pe care colective de oameni ai muncii din diferite unități economice o încearcă față de realizarea în cele mai bune condiții a sarcinilor acestei perioade. O situație cu atât mai demnă de evidențiat, cu cât prin îndeplinirea de către majoritatea întreprinderilor a prevederilor acestei etape se face un pas deosebit de important către realizarea obiectivelor pe anul în curs, un cum bine se cunoaște hotărârilor în perspectiva sarcinilor asumate pentru cinci-

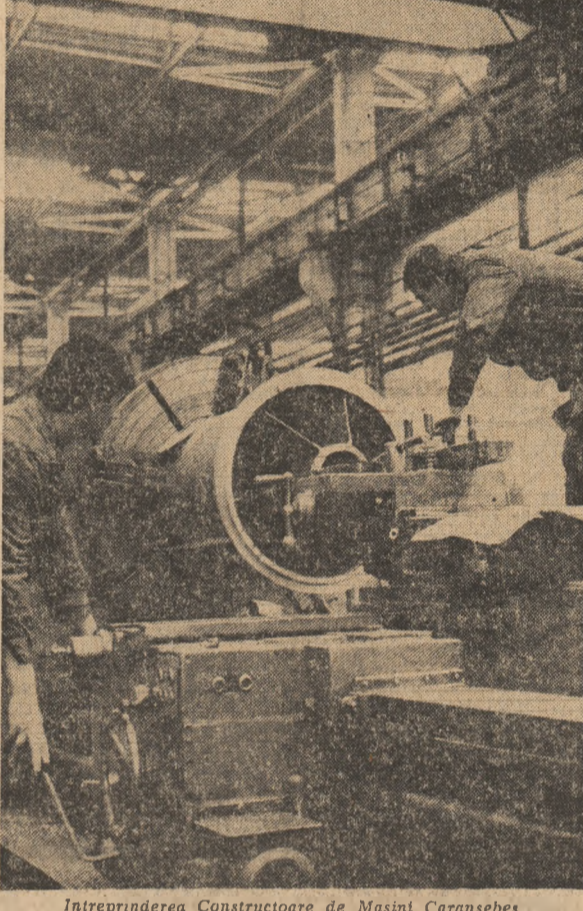
Desigur, dacă aceste fapte de muncă sînt, cum spunem, de natură să ne bucore, nu același lucru se poate afirma despre cazuri în care în unele sectoare de activitate munca desfășurată nu s-a ridicat la nivelul exigențelor. Este de fapt situația la care se referea cu puțină vreme în urmă secretarul general al partidului, tovarășul Nicolae Ceaușescu, la Consfățirea de lucru pe probleme economice de la C.C. al P.C.R. În spiritul orientărilor și indicațiilor secretarului general al partidului privind necesitatea unei mai ample mobilizări pentru ca până la sfîrșitul lui martie să fie recuperate toate restanțele acumulate și să se ajungă cel puțin la zi cu nivelul producției, se impune în zilele care au mai rămas pînă la încheierea trimestrului I, acolo unde realizările nu sînt în conformitate cu cele stabilite, să se facă totul pentru finalizarea perioadei amintite cu succese de prestigiu în toate domeniile.

În primul rînd, trebuie intensificate acțiunile pentru realizarea producției fizice la toate sortimentele, îndeosebi a celor destinate partenerilor de peste hotare. Subliniem o dată în plus că fiecare produs își are importanța sa în complexul angheni de colaborări ale industriei, de unde concluzia că și cel mai mic dereglaj, adică neîndeplinirea de către o întreprindere a obligațiilor ce îi revin, poate afecta în lanț multe alte unități, inclusiv în privința sarcinilor de export. Referindu-ne tot la acest aspect, se impune să avem permanent în vedere ridicarea nivelului tehnico-calitativ al produselor, modalitate certă ce asigură competitivitatea, consolidarea prestigiului mărfurilor românești pe piața mondială. Acest absolut necesar demersuri impun în primul rînd o bună organizare internă, o riguroasă disciplină din toate punctele de vedere.

De aici concluzia de a nu mai apela la justificări, ci de a acționa în primul rînd pentru ca lucrurile să meargă cit se poate de bine în propria gospodărie.

Este acesta un aspect ce privește și înlăturarea corespunzătoare a măsurilor cuprinse în programele de modernizare. „Nu există — repet — problemă mai importantă pentru economia românească în momentul de față decît aceasta”, evidențiază secretarul general al partidului la Consfățirea de lucru pe probleme economice de la C.C. al P.C.R. O subliniere ce se justifică din toate punctele de vedere, intrucît prin respectarea termenelor, a înscririlor în parametrii tehnico-economici stabiliți se soluționează într-o măsură decisivă aspecte privind calitatea, productivitatea, diminuarea substanțială a consumurilor specifice de materiale, combustibili și energie, ridicarea eficienței economice etc.

În sfîrșit, dar nu în ultimul rînd, acțiunile energice, muncă plină de răspundere și ce a fi desfășurate pe sanzierele de investiții, unde respectarea zilnică a graficelor de lucru, atît de către constructori, cit și de către montorii trebuie să constituie teul fundamental. În aceeași măsură, spiritul de ordine și disciplină se impune a se reflecta în evitarea risipii, în folosirea cu chibzută a materialelor, în depozitarea în condiții corespunzătoare a utilajelor soșite de la furnizori.



Întreprinderea Constructoare de Mașini Caransebeș
Foto: O. PLECAN

IN PAGINA A 2-A
ECONOMIA de la o săptămîna la alta

● Exportul — obiectiv prioritar ● Răspundere maximă în asigurarea bazei de materii prime ● Mica industrie — o contribuție sporită la valorificarea resurselor ● Semnal ● Nou, eficient, rentabil

Reperete actualității agricole

MUNCĂ INTENSĂ PENTRU RECOLTE RECORD

Afirmații potrivit cărora cooperatorii dimboviteni din satul Crou, comuna Odobesti, sînt printre cei mai destoinici, harnici și pricepuți se sprijină în primul rînd pe rezultatele deosebite pe care aceștia le-au obținut la diferite culturi. Un exemplu edificator îl constituie faptul că legumiturile practicate aici face ca an de altă dată activitate să constituie una din căile de obținere a unor importante beneficii. Din aceste considerente de eficiență a muncii, ce are ca suport seriositatea și competența pe care oamenii locului le pun în tot ceea ce fac, de curînd a avut loc un eveniment important în viața unităților agricole din C.U.A.S.C. Potlogi. Postul C.A.P. Crou s-a unit cu un alt C.A.P. vecin, Odobesti. Se așteaptă acum ca, în urma colaborării apropiate dintre cadrele tehnice și prin munca unită a cooperatorilor, să se obțină rezultate deosebite și de pe terenurile fostului C.A.P. Odobesti, unitate agricolă cu rezultate în creștere, dar care nu atîneau performanțele lucrătorilor agricoli din cadrul fostului C.A.P. Crou.

Un exemplu concret care să ilustreze cele spuse pînă acum îl constituie modul de organizare și desfășurare a lucrărilor de plantare a cartofilor, lucrare încheiată la timp și cu bune rezultate la ferma Crou, a C.A.P. Odobesti. De la inginerul Nicolae Prisăcaru am aflat că suprafața însămînțată cu această plantă este de 80 hectare.

ANTOANETA ROȘU
(Continuare în pag. a V-a)



Lași
Foto: VALERIU TANASOF

Reporter în actualitatea culturală

Pavozată de sărbătoare, cocheta sală de spectacole a Teatrului muncitoresc „Marcel Anghelescu” de la Combinatul Poligrafic „Casa Științei” a găzduit recent, în cadrul etapei pe sector a Festivalului național „Cintarea României”, spectacolele citorva dintre formațiile teatrale de amatori din municipiul București.

„Casa Științei”, Virgil Pinte a interpretat cu deosebire rolul unui corector de revistă literară, travestit, la ruzămintea unei vechi cunoscuțe. Muti Roston (foarte bună evoluția Elena Hutari în configurarea acestui personaj), în poet celebru, Sandu Ștefănescu și Ion Cusanache, „responsabilii”, respectiv unul dintre „chelnarilor” unui hotel de lux, atînsi de febra creației poetice, au impus printre-o prezentă scenică de calitate. O notă aparte merită, în jocul colectivului ex-

FORMAȚII TEATRALE DE AMATORI

lent îndreptat regizoral de Victor Moldovan, cunoscutul actor de la Teatrul Național, laureat al Premiului de Stat, evoluțiile Doinei Badiu, Ion Hutari și Iolanda Cretu, prestații meritorii avînd, în economia piesei, și tinerii interpreți Anina Vasilescu, Gheorghe Dîlgheru, Luminița Militaru și Valentin Caragheorghiev.

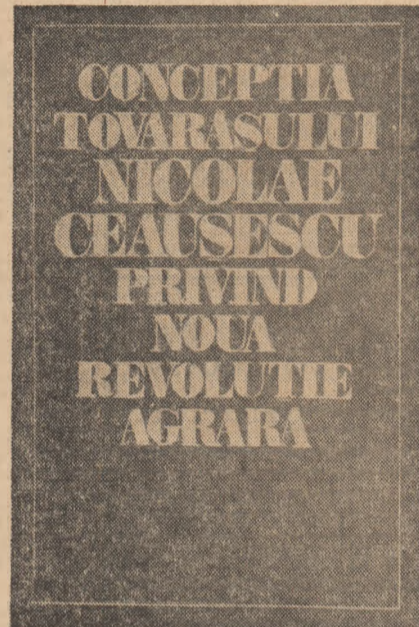
Formația de teatru „Unu” a Centrului de creație și cultură socialistă „Cintarea României” al sectorului I (Instructor actorul Constantin Fugașin de la Teatrul „Ion Creangă”), a prezentat în încheierea acestei prime zile de concurs un fragment din piesa în mai multe acte Zece hoțote de ris, de Tudor Popescu. „Reporteră” (Mirela Ilic, dezinvolată, cu simțul mîsurii) în vizită la directorul unui teatru de

O contribuție de inestimabilă valoare teoretică și practică privind procesul de transformare socialistă, revoluționară a agriculturii românești

Conceptia originală, novaloară, profund științifică și cu o agricultură socialistă, înaintată. Elaborînd politica agrară a partidului, tovarășul Nicolae Ceaușescu definește etapele revoluției agrare ca părțile unui proces continuu, ca parte integrantă a oberei de faurire și dezvoltare a societății socialiste multilaterale dezvoltate, aplicînd metodele și formele adecvate condițiilor concret-istorice ale țării noastre. În acest sens în recenta culegere de texte din opera secretarului general al partidului, apărută la Editura Politică, reforma agrară din 1945, realizată direct de către țărănim, cu sprijinul activ al clasei muncitoare și sub conducerea

zată pe baza celor mai noi cuceriri ale științei și tehnicii și cu o agricultură socialistă, înaintată. Elaborînd politica agrară a partidului, tovarășul Nicolae Ceaușescu definește etapele revoluției agrare ca părțile unui proces continuu, ca parte integrantă a oberei de faurire și dezvoltare a societății socialiste multilaterale dezvoltate, aplicînd metodele și formele adecvate condițiilor concret-istorice ale țării noastre. În acest sens în recenta culegere de texte din opera secretarului general al partidului, apărută la Editura Politică, reforma agrară din 1945, realizată direct de către țărănim, cu sprijinul activ al clasei muncitoare și sub conducerea

— a noli revoluții agrare, proces calitativ, de amplitudine structurală în munca și viața întregii țărănim. Pe traleectoria acestor evenimente, tovarășul Nicolae Ceaușescu subliniază că, în paralel cu creșterea de 129 de ori a producției industriale și a veniturii naționale de 36 de ori, „S-a acționat pentru creșterea puternică a producției agricole, realizîndu-se mari sisteme de irigații, pe o suprafață de peste 5 milioane hectare, importante lucrări de îmbunătățiri funciare, de ameliorare a solului, de creștere a potențialului productiv al pămîntului. Au fost rezolvate problemele mecanizării complete a agriculturii, ale chimizării, creîndu-se astfel condiții pentru obținerea unor recolte bune — care în ultimii ani se ridică la circa 30 milioane tone de cereale — și pentru o creștere importantă a producției în toate celelalte sectoare ale agriculturii”. De altfel, condițiile concrete ale construcției socialiste, producția agricolă a crescut de peste 5 ori față de 1945, ritmul de dezvoltare sîntîndu-ne printre primele țări din lume în acest domeniu.



partidului comunist, este definită ca o revoluție agrară democratică — prima revoluție agrară din țara noastră. Următoarea etapă organizarea socialistă a agriculturii — prin organizarea întreprinderilor agricole de stat și desfășurarea procesului de cooperativizare, se constituie în „a doua mare revoluție agrară”, de importanță istorică, politică, economică și socială, deoarece a marcat, după 1962, victoria deplină a revoluției socialiste, crearea economiei socialiste unitare, consolidarea proprietății socialiste — ca proprietate a întregului popor și a celei cooperatiste — singura cale de concretizare a principiilor de echitate și dreptate socială, de înflorire puternică a forțelor de producție, de asigurare a bunăstării întregului popor. Acum ne aflăm în fața celei de-a treia mari revoluții

re a bazei tehnico-materiale, printr-un sporit volum de investiții, pentru implementarea puternică a oamenilor științei și generalizarea experienței pozitive, pentru perfecționarea continuă a pregătirii profesionale de specialitate a lucrătorilor din unitățile agricole și introducerea mecanismului economico-financiar, al autoconducerii și autogestunii, pentru perfecționarea cadrului politic, organizatoric și de planificare din agricultură în raport cu evoluția concretă a societății noastre socialiste. „Hotărîtor, subliniază secretarul general al partidului, în îndeplinirea programului de dezvoltare a agriculturii este ca eforturile materiale pe care le fac partidul și statul, investițiile prevăzute să determine un raport rațional și ef-

ficace”. (Continuare în pag. a V-a)

SPORT

Pe terenurile de sport — un comportament de înaltă ținută morală și civică!
● Cuvînt pentru tri-colori ● Dacia ● Cronica noutăților ● În cupele europene la handbal ● Rezultate din campionatele naționale ● Meridian
PAGINA A 4-A

Uniți de aceeași pasiune

Adevărată coloană vertebrală a județului, riul Argeș a adunat pe cursul său legendare colecții de oameni și muncii care cu dăruire și competență, și-au strămutat gîndul și sufletul în cetăți de lumină, construcții trinitice aparținînd unei epoci a cuceririi și inventivității. Epoca în care în raport cu acum mai bine de 20 de ani, dar, chiar dacă vuleam sanitarului de atunci s-a estompat, se poate vorbi și astăzi de o înaltă școală argeșeană de energeticieni.



Întreprinderea de Electrocărbune Curtea de Argeș, după cum ne mărturisește directorul acesteia, inginerul Nicolae Badea, este o întreprindere cu mulți oameni tineri, însă experiența oamenilor care, de la puiștii de comandă, strînesc apele inviolabile corbore din creștele înzăpezite ale Făgărașilor, Iezerului sau Pietrei Craiului să măturte a seriozității și a profesionalismului acest colectiv. Și nu este surprinzător dacă se vorbește deja despre noi trepte de lumină: cascada Dimbovită, Riul Tirgulului sau canalul Dunăre-Bucura, zestrea energică a întreprinderii apropiindu-se de 600 MW instalați. La început a fost mai greu, pentru că trebuiau realizate din mers o serie de schimbări în mentalitatea și obișnuința localnicilor: tucile tradiționale au fost înlocuite cu panouri de automatizare, elipoclipei cascadelor cu vuleți turbine și, treptat, stațiunile a înlocuit milenara transhumantă.

MARIANA TROI DUCA
(Continuare în pag. a V-a)

ECONOMIA de la o săptămână la alta

PROMPTITUDINEA ȘI CALITATEA, FACTORI DECISIVI ÎN AFIRMAREA MĂRCII FABRICII

Încercă un real sentiment de satisfacție, de împlinire atunci când constăți că, în abordarea unui subiect, beneficiile de mai multe puncte de plecare. Bunăoară, în relevarea experienței colective dintr-o fabrică, în prezentarea ei în cadrul unei publicații, în prezentarea ei în cadrul unei publicații, în prezentarea ei în cadrul unei publicații...

În operă competent, după criteriile eficienței. Și două sunt aici sferile implicate: una — a organizării producției și a muncii, alta — a factorilor cauzali de constituire, de modul de implicare în rezolvarea problemelor din prezent și de perspectivă ale producției de tricotate. Bunăoară, să ne castrăm demersul reportericesc în spațiul fabricii. Aici, la „Romania” (fințează zone de mașini și utilaje specializate pe producția de export, pe anumite produse. Sunt lucrători care de ani și ani lucrează doar trenuri și hamozace. „Acesta nu înseamnă, însă, că nu știu să facă și altceva” — ține să precizeze directorul întreprinderii. O stare

ține de conștiință, de stilul de muncă al celor de aici. „Trebuie să fi întodeauna corect cu partenerul, să-l tezi mereu cu produse noi, mai bune”, evidențiază directorul întreprinderii. A fi corect, în sensul acceptat de acest colectiv, înseamnă să livrezi produsele contractate la timp, în cantitatea cerută, de calitate ireproșabilă. Dar înseamnă, în primul rând, o atitudine constant în ofensivă, de implicare activă în mecanismul producției de export. Și am numit aici, de această dată, felul în care este urmărit exportul, în care este prețuită oferta, modul în care se prezintă produsele curente ale producției.

Exportul — obiectiv prioritar

măsură duce la sporirea calității produselor, la diminuarea ciclului de fabricație. Să notăm, aici, „poveștea” unei comenzi destinate R.F.G., adică „moralizatoare”. Reprezentantul firmei, prezent la București, solicită fabricarea unui produs nou. Se prezintă modelul, se precizează cantitatea. „Romania” acceptă în principiu comanda și atunci... vine surpriza: produsele trebuie livrate în două săptămâni. Un motiv serios de demobilizare și, desigur, de refuzare a comenzii. Și totuși, directorul comercial al întreprinderii caracalene, prezent la tranziția, cunoșcând acea realitate „de acasă” de care aminteam — o organizează cu încredințată competență profesională — acceptă comanda. Desigur, „poveștea” nu se termină aici. Punctul final s-a pus odată cu livrarea comenzii. Intocmai și la timp, așa cum prevedea contractul.

Să luăm, de pildă, argumentul operativ. În dimineața zilei când vizităm unitatea am reușit să surprindem câteva din sevențele principale ale operației desfășurate în biroul directorului. Șefii de secție, ateliere și secționari ridică probleme, oferă soluții. Concis și la obiect. Adică la export. Producția de export este urmărită zilnic și, poate nu vă vine să credeți, pe producție. Fiecare produs are o etichetă zecă de mii câte se realizează zil de zi, are o identitate distinctă, fapt pe care îl evidențiază directorul Valentin Oprea în procesul de realizare a lui pe la pumă la dispoziție. Sînt rapoarte care evidențiază comanda, destinatarii, ce sector și cine a realizat un anumit produs în ziua precedentă, în ce condiții — și notăm rubricile calitate, diferențe de nuanță, ochiuri scăpate ș.a.m.d. adică tot atâtea amănunte ce pot părea minore. Pot, dar aici nu sînt considerate ca fiind mărunte, nesemnificative pentru că tot ceea ce ține de export, de competitivitate, de calitate, de marcat, este luat în considerare la adevărată sa valoare.

EMERIC SZEKELY

Semnal DE CE IEFTIN, CÎND SE POATE SCUM?

Pentru îmbutelierea produsului „aracet” ÎNTR-ÎNTRINDERE CHIMICĂ „VICTORIA” DIN TIRGOVIȘTE folosea sticle tip OMNIA fabricate de Întreprinderea de Sticlărie București. Livrarea s-a făcut la produsul în fabrică în cele mai bune condiții, deoarece întreprinderea „Victoria” dispune și de capacele necesare care asigură păstrarea în condiții de bună calitate a produsului pe timp îndelungat.

De un timp însă, „Victoria” primește pentru îmbutelierea aracetului borcane de un litru pentru care sînt necesare capace speciale, din tablă, și care au ca destinație uzuală ambalarea produselor alimentare. Surprinzător este faptul că centrala de profil din București a reorientat aprovizionarea cu ambalaj întreprinderii din Tirgoviște la București. Bala Mare! După câte se știe, titulară de plan este chiar centrala țărănească care prin acest procedeu, cel puțin curios, face să se modifice cheltuielile pentru transport, dar nu spre o scădere a acestora, ci spre creșterea accentuată a lor. Calculul exact al acestor valori îl lășăm în seama specialiștilor, dar chiar și fără cifre se vede că se poate de clar că este mai mult decît recomandabil ca Întreprinderea Chimică „Victoria” să se aprovizioneze cu ambalaj de la zeci și nu de la sute de kilometri distanță.

GAVRILĂ INOAN

Mica industrie — o contribuție sporită la valorificarea resurselor

Arta meșteșugarilor din vechiul trg al Fălcișenilor rămîne o realitate evidentă. Cu atât mai mult, așadar, se pune problema conlucrării acestei valoroase tradiții, dimensionind munca vechilor lucrători conform cerințelor actuale, în pas cu revoluția de ansamblu a activității economice, cu dezvoltarea impenetrabilă a forțelor de producție. „Prin anul '70 — spunea Radu Cimpoiesu, vicepreședintele COOPERATIVEI MESTESUGĂREȘTI „ZORILE” — aproape 50 la sută din spațiul de producție era grupat în clădiri dărăpănate, improprie unei munci rodnice. Acum, din contră, peste 90 la sută din dotări sînt amplasate în complexe proprii, la parterul unor blocuri moderne, sau pe platforme, numai în ultimii trei ani spațiul mîndruindu-se cu peste 2.000 de metri pătrați. În acest interval am crescut de 8 ori producția-marfă a industriei și de 6 ori volumul prestațiilor de servicii către populație, în cele 82 de subunități (dublu față de 1970) desfășurăm peste 140 de activități specifice, acoperind aproape integral nomenclatorul UCECOM stabilit pentru categoria noastră de oras”.

dezvoltabile cu nu mai puțin de 5 firme din străinătate). Se constată, așadar, o tendință tot mai pronunțată spre industrializare, un termen în aparență nepotrivit cu specificul cooperativității meșteșugărești. Dar cum altfel am putea numi o activitate economică care marchează într-un stăgîr aa un fizice realizările lui '88 au fost în proporție de 245 la sută, cu sporuri la covorare, tricotate, încălțăminte și alte produse ce echivalează cu peste 51 milioane lei. Împliniri ce sînt, în special, rodul efortului unor colective harnice, precum cel de la confecțiile colaborării, lenjerie serie și comandă, a celor două schim-

materială a fost îmbogățită cu mașini de mare randament, mașinaria meșteșugarilor putînd fi pusă în valoare și în acest mod, adică în manipulare și urmărirea în funcționare a noilor utilități. Mai mult, s-a întocmit un bogat program de organizare științifică a tuturor proceselor de producție, de reorganizare a dobnînd un premiu I și un premiu III. Rezultate deloc întîmplătoare, căci aici există un colectiv de creație talentat, cu idei îndrăznețe, ce este preocupat în permanență de diversificarea modelelor, de aspectul exterior, de calitatea execuției. Pe baza acestor noi produse au demarat din timp

„MODELUL DE ÎNTRINDERE”, UN DEZIDERAT DAR ȘI O EXPLICAȚIE A SUCCESURILOR OBTINUTE

spor de 27 milioane lei la producția-marfă, cu substanțiale creșteri, de peste 30 la sută, și la export! Sau munca desfășurată în secții și ateliere care nu se deosebesc practic cu nimic de dotările și aspectul unor capacități similare în întreprinderile de dimensiuni medii.

Lată de ce, analizînd modul în care se realizează aici sarcinile de plan ale primului trimestru, am aplicat același chestionar, ce ne-a relevat de altfel, o serie de rezultate notabile, ce justifică destul de convingător poziția frunțasă obținută în întrecerea socialistă pe țară din anul trecut de către acest harnic și destoinic colectiv. Așa, de pildă, la producția în unități

Răspundere maximă în asigurarea bazei de materii prime

Dacă vom spune că la nivelul ÎNTRINDERII MINIERE SĂLAJ fronturile de lucru din abataje și cariere sînt asigurate cu cîteva luni mai devreme față de începerea efectivă a activității de extracție a cărbunelui nu facem decît să subliniem preocupările existente pentru creșterea sustinută și rîndamentelor de lucru în subteran și la suprafață. Dovadă, cele 10 mii de tone de cărbune realizate suplimentar de la începutul anului. Ritmurile de lucru se mențin constant ridicate, ceea ce echivalează cu „persistența” unei perioade de vîrf în toate sectoarele de producție. La Sărmașag, Zăghid, Bobota, Ip sau Sîrduc, unde se reasecesc principalele puncte de lucru, se depun eforturi susținute pentru depășirea zil de zi a sarcinilor stabilite. Sigur, acestea înregistrează sporuri semnificative în raport cu anul trecut. Este normal să fie așa dacă avem în vedere complexitatea acțiunilor tehnice și organizatorice realizate pe fluxurile de fabricație. Așa se face, de exemplu, că la montarea și demontarea complexelor realizate din abataje timpul efectiv de lucru este mai mic cu 7 până la 15 zile. De asemenea, productivitatea fizică este mai mare cu aproape 1450 lei pe fiecare om al muncii în raport cu nivelul planificat.

În acest fel, în primul trimestru de activitate, la nivelul Întreprinderii se consensuează o producție industrială suplimentară de 7,2 milioane lei. Iată doar cîteva elemente concrete care argumentează cât se poate de edificator capacitatea de dăruire și mobilizare a minerilor sălașeni. Acest lucru este confirmat și de vitezele sporite de înaintare înregistrate în abatajele frontale sau de volumul mare de descoperit din cariere. Pretutindeni, spiritul de angajare și inițiativă se manifestă cu intensitate sporită, indiferent despre care din punctele de lucru ar fi vorba.

Cum bine se știe, cărbunele de Sărmașag are o putere calorică deosebită. Aceasta depășește, în mod constant, nivelul de 2000 kcal/kg, asigurînd randamente superioare de funcționare grupurilor energetice din termocentrale. Ca urmare, în cadrul acestora se consensuează importante depășiri de plan la producția de energie electrică pe cărbune. De altfel, în primele luni de activitate din acest an puterea calorică a cărbunelui, unde, de altfel, se înregistrează cele mai ridicate niveluri de extracție. As evidențiază faptul că, în prezent, se finalizează lucrările de montaj la un nou complex mecanizat în sectorul Sărmașag I. Sigur, pe ansamblu, frontul de lucru existent asigură realizarea corespunzătoare a prevederilor stabilite la producția de cărbune.

Cunoaștem cu exactitate modul concret de desfășurare a activității la fiecare punct de lucru, intervenind cu promptitudine în soluționarea problemelor tehnice care apar într-un moment sau altul de activitate. În orice caz, randamentele de extracție pe posturi sînt în creștere, confirmînd oportunitatea măsurilor și acțiunilor tehnice aplicate în

riere, unde se înregistrează un volum mare de descoperit. Să mai reținem faptul că măsurile prevăzute în programele de perfecționare și modernizare a activității productive sînt aplicate integral pe fluxurile de producție. Acest lucru a condus, între altele, la realizarea substanțială a cheltuielilor materiale efectuate pe tona de cărbune extras, la economisirea unor importante cantități de resurse energetice. Pe ansamblu, efectul cumulativ al acestora se ridică la cîteva zeci de milioane de lei.

Prin reorganizarea activității și utilizarea corespunzătoare a capacităților VITEZE SUPERIOARE DE ÎNAINȚARE ÎN ABATAJE ȘI CARIERE

Se impun, însă, a fi făcute cîteva precizări de natură tehnică și organizatorică. Prima dintre acestea se referă la reorganizarea activității în abatajele cu front larg de puscare în vederea creșterii vitezelor de înaintare. Se remarcă apoi extinderea utilizării combinelor de înaintare la executarea lucrărilor de pregătire minieră. În ce privește complexele mecanizate din abatajele frontale, acestea au fost adaptate la condițiile de zăcămintă existente în acest bazin carbonifer. De aceea, se vorbește, în mod obișnuit, de utilizarea complexelor modernizate tip Sălaj. Pentru activitatea din cariere, fundamentul rămîne asigurarea funcționării tuturor utilajelor din dotare. Fiește, am constituit echipe tehnice de intervenție operativă pe fluxurile de producție. În același timp, am realizat perfecționarea sistemului informațional în subteran.

În mod normal se află în funcțiune un număr de 13 abataje frontale, la care se adaugă activitatea din carierele de la Bobota, Ip și Zăghid. Ponderea activității productive se realizează în subteran. Mai precis, în cele două sectoare de la Sărmașag, unde avem montate 3 complexe mecanizate. Este vorba de abatajele 6002, 6003 și

de producție”. Desigur, cele spuse de interlocutorul nostru constituie tot atitea argumente pentru calitatea și eficiența muncii colective desfășurate. În prezent, toate sectoarele de producție și-au realizat și depășit sarcinile stabilite la producția de cărbune. În același timp, livrările către termocentrale indică un plus de aproape 50 de mii tone de cărbune. Explicațiile ar fi mai multe. În primul rînd, creșterea în dificultate de folosire a utilajelor miniere. Acesta este superior cu cîteva procente, față de nivelul planificat. La fel de importantă ni se pare acum asigurarea unui număr corespunzător de abataje de rezervă, care preiau în orice moment sarcinile de producție, ca să nu mai vorbim de sporul semnificativ consensuat la lucrările de înaintare în abataje. În mod corespunzător se prezintă și activitatea din ca-

reacțiunile obținute la contractele asumate pentru acest interval de timp. A doua constatare se referă la calitatea și tehnicitatea ridicată ale acestora la gradul sporit de funcționalitate în subteran. Așadar, semn bun pentru activitatea productivă în perioada următoare a anului. Cu siguranță, minerii sălașeni își vor sporii contribuția efectivă adusă la dezvoltarea bazei energetice a țării, livrînd cantități tot mai mari de cărbune termocentralilor. În fapt, ansamblul stabilit pentru primul trimestru este realizat și depășit la această dată. Prin urmare, există disponibilități tehnice și umane considerabile pentru ca în acest an să se consensueze realizarea celor mai mari cantități de cărbune din istoria unității.

IOAN GAVRA



I.P.E.E. „Electroarges” — o mare bine cunoscută în întreaga lume, o întreprindere în care înnoirea produselor și sporirea competitivității acestora își află concretele, consecvent, la fiecare loc de muncă

nou eficient rentabil

●●● Din necesitățile curente ale producției, la Întreprinderea Mecanică din Timisoara s-au „născut” o serie de tehnologii valoroase, cu efecte multiple asupra îmbunătățirii randamentului și bunei organizări a procesului de fabricație. În prezent, în cadrul acestei întreprinderi s-a realizat în MEDIU SINTETIC, prin încalzirea bazei de răcire (tole de tratament termic, la otelurile slab aliate și aliate) cu un mediu de călire sintetic. Aplicată la reparația excavatoarelor ESR-470 și ESR-1400, cit și la alte mașini de mare complexitate, metoda determină o economie de peste 10 tone de ulei pe an, eliminîndu-se astfel și efectele negative ale vechiului procedeu asupra microclimatului de lucru. De asemenea, pentru reducerea consumului de bronz, s-a extins placarea buștelor pentru sudură cu sîrmă de bronz, realizată într-un mediu protector de argon, cu o instalație mecanizată, de concepție proprie. Prin încalzirea buștelor turnate cu cele metalice, consumul de bronz s-a redus cu 50 %.

●●● Calculatoarele își fac din ce în ce mai mult simțită prezența la lucrurile noastre de muncă și probabi că foarte mulți dintre cititorii noștri au văzut sau au folosit rezultatele „îndrîri” sale imprimare pe hirtie. Imprimarea cifrelor și a literelor se face cu o viteză extrem de ridicată, cu ajutorul unei benzi metalice pe care se află caracterele grafice. Aceste benzi cu caracter se uzează în timp în mod neuniform, lucru care poate să ducă la mari erori pentru că, dacă, spre exemplu, o cifră nu este tipărită, se pot produce greșeli conșabile cu urmări nefaste. Aceste benzi cu caracter erau achiziționate din import și costau cam 100 de dolari bucata. Specialiștii de la Centrul Județean de Calcul Electronic Vîlcea au reușit să proiecteze, să producă, să omologheze și să obțină un brevet pentru producerea acestor benzi în regim de microproducție. Este vorba de BENZIELE CU CARACTERE PENTRU IMPRIMATELE DE 1126 și 1410. Aceste benzi sînt foarte pretențioase din mai multe puncte de vedere, de aceea studiul producerii lor a necesitat o investiție de timp și de atenție deosebite. Colectivul care a reușit această performanță remarcabilă a fost alcătuit din dr. In fizică, Dorel Mihai Constantin (directorul centrului), inginer Alexandru Smeranda și tehnician Eugen Gavrilă. La Rîmnicu Vîlcea benzile acestea sînt produse la un preț redus la jumătate. Microproducția de aici livrează deja un număr mare de benzi la alte centre de calcul și, probabil, în curînd se vor produce în serie tot în municipiul de pe malul drept al Oltului.

●●● Realizat după proiect propriu de către colectivul de ingineri de la compartimentul fabricație al Întreprinderii de Echipament Hidraulic din Rîmnicu Vîlcea, STANUL DE ANBUANȚĂ ACUMULATORI verifică acumulatorii pneumatici (în tandem) prin 100.000 de cicluri. Construirea sa a eliminat costisitorile drumuri care trebuiau făcute pînă la București pentru verificarea calității acestor acumulatori. (VASILE NEAGOE).



GHEORGHE CRIȘAN

