

Steagul ROȘU

ORGAN AL COMITETULUI MUNICIPAL PETROȘANI AL P.C.R. ȘI AL CONSILIULUI POPULAR MUNICIPAL

ANUL XLIII, NR. 10 835

SIMBĂTA, 18 IULIE 1987

4 PAGINI — 50 BANI

Plenara Comitetului municipal de partid

La Petroșani, a avut loc ieri plenara Comitetului municipal de partid comună cu sesiunea Consiliului popular municipal. Au participat membri și membri supleanți ai Comitetului municipal de partid, membrii comisiei municipale de revizie, deputați ai Consiliului popular municipal, reprezentanți ai unităților de construcții din Valea Jiului, activiști industriali, ziariști.

Plenara a adoptat la ordine de zi: „Raport cu privire la preocuparea organelor și organizațiilor de partid, de sindicat și ale U.T.C., a consiliilor oamenilor muncii pentru realizarea planului de investiții pe semestrul I a.c.; măsurile ce se impun pentru

îndeplinirea integrală a obiectivelor de investiții pe 1987”.

Pe marginea raportului, prezentat de tovarășul Ioan Resiga, prim-secretar al Comitetului municipal de partid, au luat cuvântul, în cadrul dezbaterilor tovarășii: Gheorghe Matei, Constantin Făcea, Mihai Maxim, Gheorghe Davidescu, Gavrilă David, Arthur Dăringă, Cornel Boloilo, Alexandru Todor, Ioan Rujoi și Ion Predoi.

Raportul, dezbaterile care au avut loc, au reliefat activitatea amplă desfășurată în întregul municipiu, în domeniul investițiilor, datorită căreia potențialul economic și înfățișarea edilitar-urbanistică au cu-

noscut an de an însemnate creșteri și prefaceri înnoitoare. Expresie a grijii nemărginite a conducerii partidului și statului, personal a tovarășului Nicolae Ceaușescu, față de muncă și viața minerilor, Valea Jiului a beneficiat de însemnate fonduri de investiții destinate îndeosebi dezvoltării și modernizării extracției și preparării cărbunelui, construcției de utilaje, echipamente miniere și producției de piese de schimb, creării de noi capacități pentru valorificarea deplină a potențialului economic al municipiului. O activitate vastă a fost desfășurată, de asemenea, pe șantierele de construcții pentru dezvoltarea bazei materiale a

(Continuare în pag. a 2-a)

Vizita de lucru a tovarășului NICOLAE CEAUȘESCU în unități agricole din județul Constanța

Tovarășul Nicolae Ceaușescu, secretar general al Partidului Comunist Român, președintele Republicii Socialiste România, a făcut, în cursul dimineții de vineri, o nouă vizită de lucru în unități agricole din județul Constanța.

Această întâlnire a tovarășului Nicolae Ceaușescu cu lucrătorii ogoarelor constănțene s-a desfășurat în același climat de intensă activitate, de puternică angajare patriotică, revoluționară a comunistilor, a tuturor oamenilor muncii din agricultură pentru îndeplinirea indicațiilor și orientărilor date de secretarul general al partidului cu privire la încheierea în timp cât mai scurt și cu cele mai bune rezultate a secerișului, pentru executarea la termenele optime și la un nivel calitativ superior a celorlalte lucrări agricole de sezon.

Vizita, avînd un pronunțat caracter de lucru, a avut, de asemenea, ca obiectiv examinarea, la fa-

ța locului, a modului în care se cultivă în prezent inul, o plantă tehnică cu mare valoare economică. S-a analizat, îndeosebi, starea de vegetație a acestei plante, soiurile cultivate în prezent, măsurile luate pentru valorificarea superioară a seminței, precum și a tulpinei de in, extinderea acestei culturi pe noi suprafețe. De asemenea, secretarul general al partidului a urmărit modul de funcționare a unor mașini agricole perfecționate de specialiștii din cadrul Trusului SMA Constanța.

Tovarășul Nicolae Ceaușescu a fost întâmpinat, pe întreg parcursul vizitei, cu sentimente de profundă dragoste și stimă de oamenii muncii constănțeni, care au exprimat recunoștința lor fierbinte pentru grija permanentă a secretarului general al partidului față de dezvoltarea județului, a întregii țări, pentru preocuparea statornică de îmbunătățire continuă a condițiilor de

muncă și viață ale tuturor cetățenilor patriei.

Primul punct al vizitei l-a constituit Cooperativa agricolă de producție Techirghiol.

La coborîrea din elicopter, tovarășul Nicolae Ceaușescu a fost salutat cu deosebită stimă de primul secretar al Comitetului județean de partid, Mihai Marina și Florea Gruia, ministru secretar de stat la Ministerul Agriculturii, de reprezentanți ai organelor locale de partid și de stat.

Tovarășului Nicolae Ceaușescu i-a fost înfățișat aici un lan de in pentru sămînță și pentru tocmai se începuse recoltarea. Împreună cu specialiștii prezenți, secretarul general al partidului a examinat starea de vegetație a inului, densitatea acestei culturi, calitatea tulpinelor și a semințelor din acest an. Pe baza evaluărilor, s-a arătat că de pe această

(Continuare a pag. a 4-a)

În pagina a 3-a

CONSTRUCTORII fărurari ai cetărilor Epocii Nicolae Ceaușescu

IN INTIMPINAREA CONGRESULUI EDUCAȚIEI

POLITICE ȘI CULTURII SOCIALISTE

OBIECTIVUL PRINCIPAL reflectarea transformărilor vieții economico-sociale în plan spiritual

Comuna Aninoasa ținde tot mai mult să se dezvolte pe coordonate urbane. În anii edificării socializmului, cu precădere în cei 22 de ani care au trecut de la Congresul al IX-lea al partidului, o epocă pe care cu vje mîndrie patriotică o legăm de numele tovarășului Nicolae Ceaușescu, secretarul general al partidului, străvechea localitate a Văii Jiului s-a dezvoltat continuu, în consens cu țara întregă, potențialul său economic a crescut de la an la an. Calitatea vieții oamenilor a urcat neîntrerupt treptele calității. Astăzi Aninoasa înseamnă cărbune, dar înseamnă și izbînză în planul spiritualității, bazate pe îndelungate tradiții culturale, de inegalabilă frumusețe.

— Pe marginea acestor idei,

care se află în prezent, în prim-planul activității politico-educative desfășurate de Consiliul comunal de educație politică și cultură socialistă, stăm de vorbă cu tovarăsa Lucia Ungur, secretar cu probleme de propagandă al Comitetului comunal de partid.

— Aș sublinia o idee de importanță fundamentală pentru munca politică de masă pe care organele și organizațiile de partid, sindicat, ale UTC și ODUS o desfășoară permanent, cu spirit de răspundere în rîndul maselor de oameni ai muncii. Este vorba de mobilizarea exemplară a tuturor energiilor creatoare, a întregului potențial uman și material pen-

H. ALEXANDRESCU

(Continuare în pag. a 2-a)

I.M. CIMPU LUI NEAG

418 tone de cărbune peste plan

Colectivul întreprinderii miniere Cîmpu lui Neag a înregistrat, în ultimele zile, însemnate depășiri. Bunăoară, în ziua de 16 iulie, minerii și mecanizatorii, au reușit să extragă și să expedieze beneficiarilor 418 tone de cărbune peste prevederi. Cele mai mari producții suplimentare le realizează colectivele sectoarelor 4 Balomir și 1, sectoare conduse de Radu Botez și de Constantin Toncea.

După cum ne-a informat ieri, tovarășul Ovidiu Avramescu, inginerul șef al întreprinderii, există front de descoperță în avans, iar depășirea zilnică a preliminarului a fost posibilă prin menținerea

(Continuare în pag. a 2-a)



22 de ani de la Congresul al IX-lea al partidului

Simbol al unui timp eroic

mice și sociale fără precedent, sînt ani care au marcat făurirea unei economii socialiste moderne, sînt ani în care construc-

Ziua constructorului

torii au înseris în cartea de aur a istoriei patriei grandioase opere, cîntările României moderne de azi.

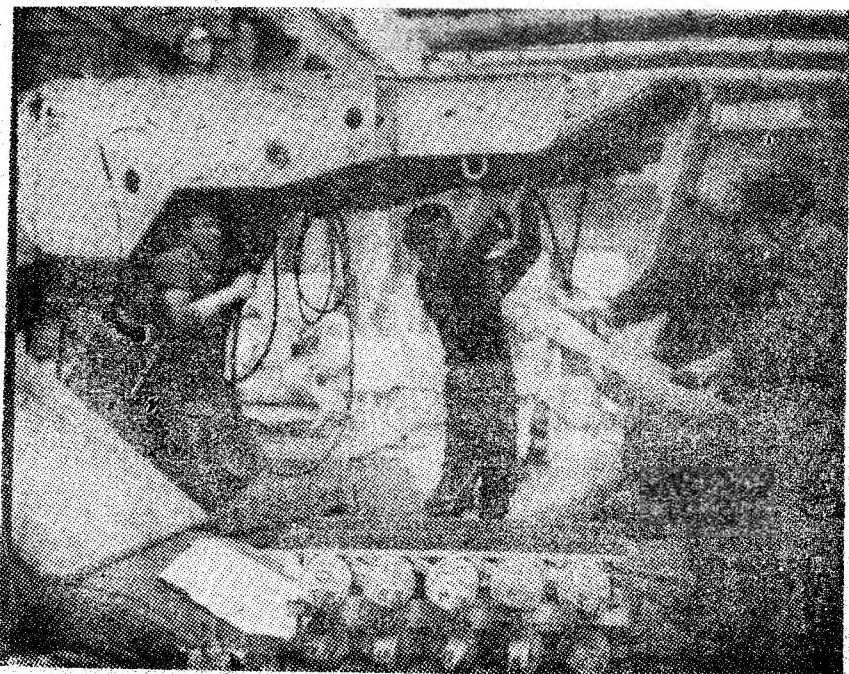
Alături de puternicul detașament al constructorilor țării, constructorii din municipiul Petroșani și-au adus pe deplin contribuția la îndeplinirea amplului program de investiții, elaborat de partid sub conducerea și îndrumarea nemijlocită a tova-

rășului Nicolae Ceaușescu, iubitul, stimatul și înțeleptul nostru conducător. An de an, s-a construit mereu mai mult și mai bine, datorită politicii dinamice de investiții, inaugurată de istoricul Congres al IX-lea al partidului. Deosebit de semnificativ este faptul că, în acest an, cînd se aniversază 22 de ani de la Congresul al IX-lea al partidului, volumul lucrărilor de investiții alocate municipiului Petroșani este mai mare decît cel din întregul cincinal 1981—1985.

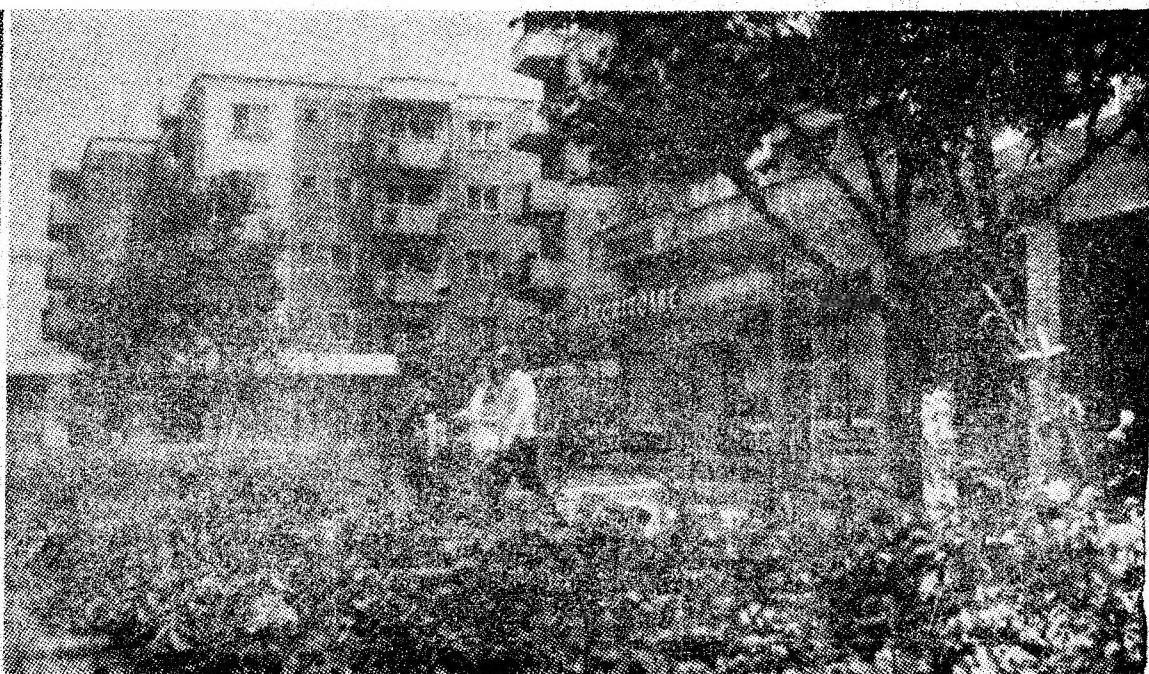
Vor trece decenii, vor trece secole, dar operele

(Continuare în pag. a 3-a)

Din împlinirile Epocii de aur a României socialiste



IUM Petroșani — o modernă întreprindere constructoare de utilaj minier edificată în Valea Jiului.



Salba noilor cartiere, o prezentă a confortului și frumosului edilitar în orașul Petrița, ca în fiecare localitate a municipiului.



22 de ani de la istoricul Congres al IX-lea al Partidului Comunist Român

CONSTRUCTORII

făurari ai etitoriiilor Epocii Nicolae Ceaușescu

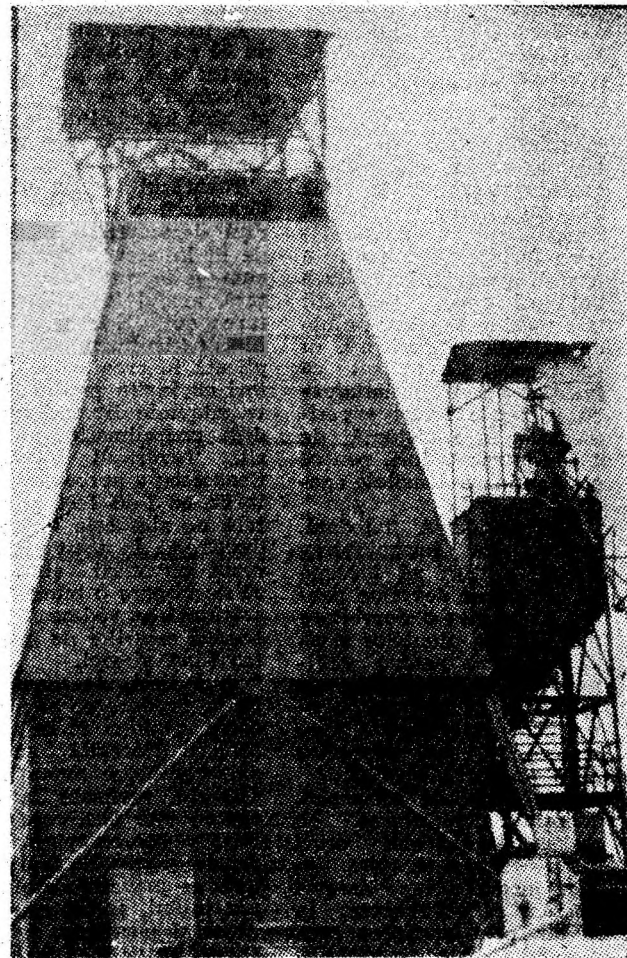
Realizări și perspective în domeniul investițiilor miniere

Acționând cu răspundere și dăruire pentru înfăptuirea sarcinilor ce-i revin, în lumina indicațiilor cu privire la dublarea producției de cărbune, date de stimatul și iubitul nostru conducător, tovarășul Nicolae Ceaușescu, secretarul general al partidului, colectivul întreprinderii Antrepriză de construcții și montaje miniere din Petroșani a realizat an de an un volum mereu sporit de lucrări de investiții. Prin preocuparea permanentă pentru sporirea productivității muncii, pentru ridicarea nivelului de dotare tehnică și prin promovarea unor tehnologii moderne, la nivelul brigăzilor antreprizei s-a imprimat un ritm susținut de lucru, a crescut considerabil și în anul 1986 volumul lucrărilor de construcții și montaje. Ca urmare, primul an al actualului cincinal s-a încheiat cu un bilanț rodnic, concretizat în cele mai bine de 6 milioane lei beneficii realizate peste prevederi, în condițiile diminuării cheltuielilor materiale. Primul semestru al acestui an s-a încheiat, de asemenea, cu realizări semnificative. Au fost predate beneficiarilor importante obiective de investiții cum sînt instalația de săpare a puțului de la Lonea-Pilier, preparația din Livezeni și puțul 3 Est din incinta minei Livezeni, instalația de săpare a puțului auxiliar nr. 2 Paroșeni, atelierul pentru reparații auto din Cimpul lui Neag, stații de ventilatoare, instalații de dispecerizare și alte numeroase lucrări care fac parte din amplul program de dezvoltare și modernizare a capacităților de extracție și de prelucrare a cărbunului din

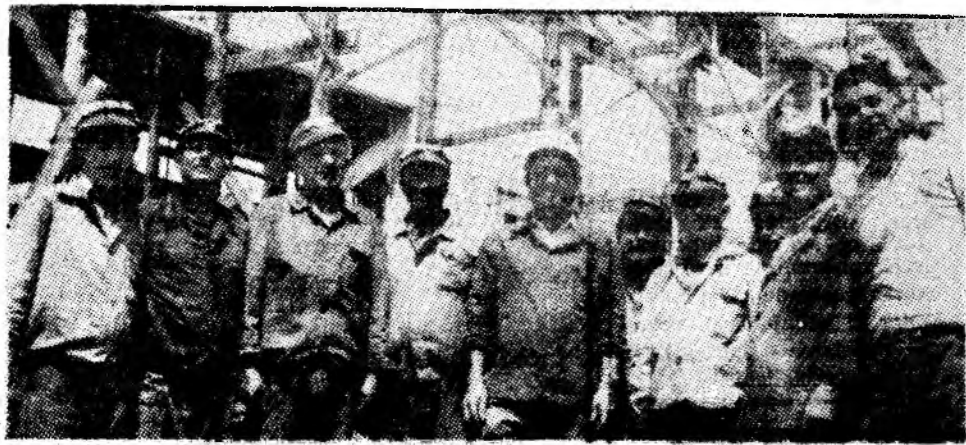
cadru Combinatului minier Valea Jiului. Deosebit de încurajator este faptul că s-au făcut pași însemnați pe calea sporirii eficienței economice și în acest prim semestru al anului. La cheltuielile materiale la 1000 lei producție — lucrări de construcții și montaje — s-au realizat economii de 31,6 lei. Planul veniturilor brute, din transport, a fost depășit cu 6 milioane lei și s-au obținut 7,6 milioane lei beneficii. Pentru faptele lor de muncă și pentru hărnicia de care au dat dovadă, merită cuvinte de laudă constructorii din brigăzile nr. 4 Lupeni, 5 Valea de Brazi, 1 Petrila, mecanicii și mecanizatorii din SUT, muncitorii din secția de producție secundară. S-au evidențiat în mod deosebit Ion Dascălu, Carol Ridzi, Ion Eșiu, Geza Kiș, Emil Tutunaru, Wilhelm Schmieder, Marian Szabo, Anton Doczauer, Ion Vilcea, Ludovic Talpay, Dumitru Buda, Marin Roman, Constantin Vilceanu, Varga Ladislau, Dumitru Păun, Ioan Cîrstea, Florică Popescu și mulți alții.

Pînă la finele acestui an, ne revin sarcini deosebit de importante. Conducerea tehnică a întreprinderii, sub îndrumarea organizației de partid, a stabilit măsuri corespunzătoare pentru concentrarea forțelor asupra obiectivelor prioritare, de care depinde nemijlocit creșterea capacităților de extracție și de preparare a cărbunului.

Ing. IOAN LĂSAT,
directorul IACMM Petroșani



Instalația de extracție a puțului din incinta I.M. Lonea-Pilier, din imaginea de mai sus, este doar unul din numeroasele obiective realizate în acest an de harnicul colectiv al brigăzii nr. 1 Petrila a IACMM.



Constructorii fruntași din brigada 4: sing. Teodor Beldeanu, adjunct șef de brigadă, șefii de echipă: C-tin, Anofie, Toma Achiriloaie, Teodor Ștefanuț, Mihai Pirici, Ion Hruban, Constantin Rotaru, Marin Iseru, Vasile Crăiță, Eugen Butnaru.

Lucrări în stadii avansate

De curînd, pentru mai bună cuprindere a volumului mare de construcții și montaje miniere dispersate pe zece kilometri, în cadrul IACMM a mai fost înființată brigada nr. 5 Valea de Brazi, căreia i s-au încredințat obiectivele de investiții de la I.M. Valea de Brazi și I.M. Cimpul lui Neag. Nucleul de bază al brigăzii nr. 5 este constituit din oameni cu o bună pregătire profesională, competenți și harnici, în frunte cu sing. Emil Tutunaru. Oamenii din brigada Valea de Brazi sînt formați la școala muncii din brigada nr. 4 Lupeni, al cărei colectiv, de șase ani consecutiv, se situează în fruntea întrecerii socialiste din cadrul întreprinderii. Colectivele acestor brigăzi execută în prezent o gamă variată de lucrări de construcții și montaje miniere, multe dintre ele fiind în stadiu avansat de execuție, cu termen de punere în funcțiune în cel de-al III-lea trimestru al anului. Printre lucrările care au fost puse în funcțiune pînă în prezent se numără conducta pentru ape uzate de la preparația Uricani la Lupeni, atelierul pentru întrețineri și reparații auto Cimpul lui Neag, instalația de extracție pentru puțul auxiliar din incinta noii mine Valea de Brazi, depozite, platforme și altele. În faze avansate de

execuție se află lucrările din incinta noii mine Lupeni-Sud, de alimentare cu apă din Șohodol, triajul și depozitul de lângă galeria de coastă a minei Bărbăteni, complexul de dotări administrativ-gospodărești din incinta I.M. Valea de Brazi și multe altele.

Este demn de menționat că în incinta minei Valea de Brazi, constructorii din brigada nr. 5 a IACMM pregătesc o altă premieră industrială: turnul instalației de extracție a puțului auxiliar se montează separat și va fi mutat prin translație în locul vechii instalații, fără a întreprinde funcționalitatea puțului.

La finalizarea obiectivelor de investiții miniere din Lupeni, Bărbăteni, Uricani și Cimpul lui Neag contribuție deosebită o aduc constructorii din formațiile conduse de Ioan Mănărăzan, Iosif Borșodi, Constantin Anofie, Toma Achiriloaie, Viorel Benea, Adam Gunther, Ioan Popa, Marian Curescu, Dumitru Mărmăneanu, Ilie Jianu, Petre Voicu și mecanizatorii Mihai Sofian, Cornel Săulean, Adalbert Biro, Ștefan Nicu, Dumitru Mircea, Alexandru Ciobanu, Constantin Nichita, Ion Itoșleanu, Rovin Crișan, Marius Ivașcu, Sorin Răscol, Vasile Buzduga, care și-au depășit lună de lună sarcinile de plan.

În regie proprie

O valoroasă inițiativă a conducerii IACMM: construirea de locuințe în regie proprie. În primul semestru al acestui an au fost finalizate 40 de apartamente în Aninoasa și alte 40 în orașul Vulcan. La realizarea acestor obiective au contribuit constructorii din formațiile conduse de Ion Cazacu, Florea Pușcașu, Aurel Ghișan, Dumitru Uncheșu, Virgil Mazilu, Mihai Haidău, Ioan Ripa, Liviu Moară, Dumitru Soldea, Rovin Corciș.

Pentru atingerea parametrilor de producție prevăzuți prin soluția de proiectare, noua preparație pentru cărbune din Livezeni, care de curînd a preluat pentru spălarea producției minei din apropiere, mai trebuie să fie dotată cu unele utilități. Printre acestea se numără și silozurile pentru diferitele sorturi de cărbune spălat. Este o lucrare care, în mod normal, ar trebui să fie executată în câteva luni. Dar conducerea tehnică a IACMM a avansat o soluție tehnologică înărzăneată, de mare productivitate: glisarea simultană a celor șase silozuri. De câteva zile, directorul întreprinderii, în strînsă colaborare cu alte cadre tehnice, participă efectiv la organi-

Simbol al unui timp eroic

(Urmare din pag. 1)

făurite de harnicii constructorii vor rămîne, vor dăinui ca mărturie vii ale mărețelor etitoriiilor ale Epocii Nicolae Ceaușescu. Acum, cînd întreaga țară li sărbătorește pe cei ce dau viață obiectivelor de investiții, se cuvine să menționăm pe cei care s-au situat în primele rînduri în întrecerea socialistă prin fapte de muncă demne de laudă. Printre aceștia se numără Ioan Popa, Ion Mănărăzan, Iosif Borșodi, Constantin Anofie, Aurel Vasile, Dumitru Birlad, Petre Albu, Dumitru Uncheșu, Mihai Vagiuc, Gheorghe Doea, Aurel Cărare, Con-

stantin Frumușelu de la IACMM; Petre Cosma, Dumitru Postolache, Tudor Sandu, Petru Almaș, Victor Constantin, Haralambie Moroșan, Ioan Rocea de la ACM Petroșani; Gheorghe Bigu, Mihai Mircea, Gheorghe Atodiresel, Ioan Nefir, Ion Dănciță, Ilie Bartoș, Gelu Meșteru, Gigel Tufă, Ion Voinea, Gheorghe Fimică, Ioan Filipescu de la ACCF și mulți, mulți alții, ale căror nume cu greu pot fi înșiruite.

Constructorii din Valea Jiului, alături de întregul nostru popor, angajați plener în făurirea unei impresionante opere de edificare social-economică, au adăugat în cununa înfăp-

tuirilor din epoca de aur a României socialiste mărețele împliniri, care vor dăinui peste ani. Ziua constructorului omagiază munca celor care, sub impulsul gândirii cetezătoare și acțiunii revoluționare ale tovarășului Nicolae Ceaușescu, au scris prin fapte de muncă o epocă de glorie în noua istorie a patriei.

Inerezători în viitor, constructorii obiectivelor de investiții industriale și social-culturale din municipiul Petroșani nu-și vor precupeți eforturile pentru a înfăptui neabătut sarcinile ce le revin, conștienți că, în feul acesta contribuie la înflorirea necontenită a patriei socialiste.

zarea minuțioasă a acestei lucrări, fiind prezent mai mult pe platforma brigăzii nr. 2 decît la sediul întreprinderii. Conform programului, se prevede lucrul în schim-

„Disponem de un colectiv de oameni harnici, ne-a informat ing. Nicolae Bogdan, șeful brigăzii nr. 2 Livezeni, dintre care vă rog să menționați în mod deosebit condu-

proplatei aniversării a zilei de 23 August și marului eveniment politic al anului — Conferința Națională a partidului. Vom face tot ce depinde de noi pentru executarea calitativ ireproșabilă a lucrării la termenul stabilit”.

Premieră tehnologică

burii, timp de 24 de ore, glisarea cu cofraje metalice și finisarea simultană a interioarelor și exterioarelor celor 6 silozuri, care au fiecare 2100 mc capacitate. „Dacă nu vom întâmpina nici o dificultate în ceea ce privește ritmicitatea aprovizionării cu materialele necesare, ne-a spus ing. Luca Suciu, director adjunct al IACMM, în circa trei săptămîni silozurile vor fi terminate”.

„Disponem de un colectiv de oameni harnici, ne-a informat ing. Nicolae Bogdan, șeful brigăzii nr. 2 Livezeni, dintre care vă rog să menționați în mod deosebit condu-

În curînd, deci, pe platforma industrială a minei Livezeni vom avea prilejul să-i vedem din nou la lucru pe harnicii constructorii într-o nouă premieră tehnologică, e locventă expresie a preocupării constante pentru găsirea unor soluții tehnice de execuție, de mare randament, eficiente, calitativ superioare, la nivelul cerințelor actuale ale dezvoltării impetuoase a mineritului din Valea Jiului.

