

Steagul ROȘU

ORGAN AL COMITETULUI MUNICIPAL PETROȘANI AL P.C.R.
ȘI AL CONSILIULUI POPULAR MUNICIPAL

ANUL XLIV, NR. 11 168

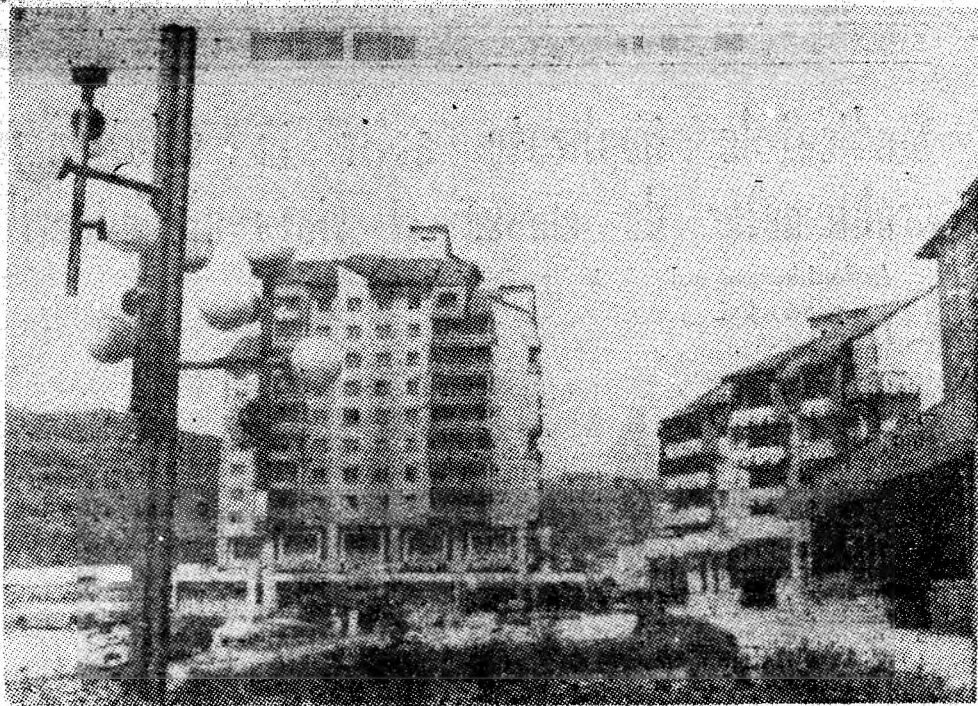
VINERI, 12 AUGUST 1988

4 PAGINI — 50 BANI



În întâmpinarea glorioasei aniversări a Eliberării patriei

ȚĂRII, CÎT MAI MULT CĂRBUNE!



Elemente ale urbanisticii moderne în Petroșani-Nord, cartier reprezentativ în ce privește înnoirile cunoscute de reședința municipiului.

Foto: Gh. OLTEANU

Rigorile reușitelor minerești

Destinul brigăzii de frontaliști a minerului Iosif Bucur, din sectorul III al minei Lonea, este un elocvent argument al ideii că succesele în minerit nu vin niciodată de la sine ci, dimpotrivă, sînt întotdeauna rezultatul muncii și dăruirii, al cutezanței în gîndire și faptă.

Cu cinci ani în urmă, cînd minerul Iosif Bucur a preluat conducerea brigăzii, deci, în 1983, an cînd în frontalul de pe stratul 3 s-a introdus tavanul de rezistență, abatajul a avut parte de condiții tectonice din cele mai dificile. Așa a fost să fie. Abatajul a ajuns în zona cea mai tectonizată, aproape de falie, și aproape doi ani, brigada a trebuit să se lupte cu denivelările, cu presiuni-

le excesive, să exploateze primele trei felii și abia atunci să se lanseze spre realizări de vîrf.

Acum brigada se numără printre formațiile de frunte ale sectorului și ale minei. Pe acest an, pe baza productivității de aproape 10 tone pe post, respectiv, cu 3 tone superioară prevederilor, a reușit să acumuleze o producție suplimentară care se apropie de 2000 tone de cărbune.

Acum e bine; frontul, stratul au devenit un cîmp larg de afirmare a virtuților minerești. Dar, pînă a ajunge la productivitățile și avansările sporite, oamenii brigăzii, în frunte cu brigadierul,

Ioan DUBEK

(Continuare în pag. a 2-a)

În unitățile de preparare sînt necesare

Acțiuni perseverente pentru sporirea producției!

Una dintre prioritățile actuale ale activității din unitățile Combinatului minier „Valea Jiului” o constituie creșterea producției de cărbune pentru cocs și semicocs, destinată siderurgiei, paralel cu asigurarea parametrilor de calitate ai acestei materii prime. Puternic mobilizați de îndemnul și indicațiile secretarului general al partidului, tovarășul Nicolae Ceaușescu, minerii și preparatorii din municipiul nostru acționează cu perseverență pentru atingerea unui **a s e m e n e a i m p o r t a n t d e z i d e r a t**. În întreprinderile extractive, pîrghia hotărîtoare o reprezintă mărirea cantităților de cărbune brut, paralel cu preocuparea pentru încadrarea în normele de calitate prevăzute. Unităților de preparare a cărbunelui le revine sarcina de a crește recuperarea „în special”, cu alte cu-

vinte de a obține, dintr-
tonă de cărbune brut supu-
să spălării, cît mai multă
hulă destinată producerii
cocsului și semicocsului.
Despre acțiunile întreprin-
se în acest scop, am avut,
recent, un dialog cu ing.
Silviu Constantinescu, in-

ÎN CENTRUL PRIORITĂȚILOR COCSUL

giner-șef al IPCVJ, căruia
i-am solicitat, pentru înce-
put, o prezentare genera-
lă a rezultatelor consemna-
te în unitățile de prepara-
re.

— Pentru noi, preparatorii, valorificarea eficientă și superioară a producției fizice, brute, de cărbune, livrată de unitățile miniere, înseamnă creșterea recuperării „în special”. În acest scop, se află în derulare programe adecvate, urmărind, în spiritul indi-

cațiilor și sarcinilor con-
ducerii superioare de
partid, mărirea cantităților
de cărbune furnizat sider-
urgiei, în vederea obținerii
cocsului și semicocsului.
Trebuie să arătăm că, în
comparație cu media pe
primul semestru, în iulie și
în perioada trecută din au-
gust, gradul de recuperare,
la scara întregii întreprin-
deri, a crescut cu aproape
trei procente, la producție
pentru cocs. Totuși, chiar
în asemenea condiții, încă
nu am atins nivelul de
recuperare prevăzut, așa
încît se impun, în conti-
nuare, măsuri menite să
conducă la realizarea sar-
cinii stabilite.

— **Ce anume este avut în vedere pentru concretizarea programelor, respective?**

— Desigur, măsurile vizează o multitudine de aspecte, care pot fi, totuși, sintetizate în două cuvinte: disciplină tehnologică. Aceasta înseamnă funcțio-

**Interviu realizat de
C.T. DIACONU**

(Continuare în pag. a 2-a)

În plus, materiale refolosibile

Se intensifică acțiunea de recuperare a materialelor refolosibile, consemnându-se rezultate meritorii în inițiativele de repunere în circuitul economic a acestora. Astfel, cu sprijinul unităților și al cetățenilor din municipiu, colectivul de muncă al centrului de profil din Petroșani al IJRVMR Hunedoara a reușit să depășească planul valoric, revenit de la începutul anului, cu aproape 4 milioane lei. Plusurile cele mai mari se înregistrează la oțel (suplimentar 5 512 tone), fontă (305 tone), cenușă de plumb (8 tone), aluminiu (20 tone).

După cum ne informează Ion Tompa, contabilul centrului, în această acțiune de mare importanță economică s-au evidențiat colectivele de muncă din întreprinderile miniere Petrița, Lupeni și Vulcan. (S.B.)

În sprijinul minerilor

Colectivul IPSRUEEM Petroșani sprijină din plin activitatea minerilor printr-un volum sporit de revizii și reparații, întreținere a utilajelor miniere. Secția de reparații electrice, una dintre secțiile importante ale întreprinderii, a realizat prevederile de plan ale primei decade în proporție de 110 la sută, reprezentînd repararea a tot mai multe motoare electrice pentru compresoare, pompe și transportoare și locomotive de mină. Demn de remarcat că din întreaga valoare realizată, de peste 5 milioane de lei, mai mult de 1 400 000 lei reprezintă valori din recuperarea și refolosirea materialelor.

S-au remarcat în mod deosebit formațiile conduse de Victor Vîrlan, Ștefan Petzel, Ludovic Bicskey, Ștefan Chezan și Georgeta Chircu. (D.G.)

Brigada lui Vasile Constantin, din sectorul VI al IM Petrița, este o formație cu realizări meritorii la extracția de cărbune. În foto, schimbările coordonate de Ștefan Codreanu și Mihai Moisei.

Rezultatele primei decade a lunii august impun

Eforturi stăruitoare, concentrate spre creșterea continuă a extracției medii zilnice

Și la încheierea primei decade a lunii august, din nou, aceleași trei întreprinderi miniere — Lonea, Petrița-Sud și Cîmpu lui Neag — erau singurele în măsură să raporteze realizarea integrală a prevederilor de plan stabilite pentru perioada amintită și chiar depășirea acestora. Colectivul întreprinderii miniere Lonea rămîne, în continuare, colectivul cu cele mai constante realizări și depășiri ritmice dovedind încă o dată fermitatea și răs-

punderea cu care acționează, zi de zi, pentru îndeplinirea exemplară a prevederilor de plan, a angajamentelor asumate pentru obținerea unor producții superioare sarcinilor planificate. De fapt este singura întreprindere minieră unde se poate vorbi de ritmicitatea realizărilor. Și minerii de la Petrița-Sud și Cîmpu lui Neag și-au depășit sarcinile planificate pentru prima decadă a lunii august, dar ritmicitatea livrărilor nu

a fost la înălțimea dorită. Cu toate acestea, sarcinile de plan au fost depășite ceea ce este o realizare care situează colectivele amintite în rîndul unităților fruntașe. Este drept, în ultima zi a lunii iulie și-au mai realizat și depășit sarcinile de plan, dar numai pentru această zi, și minerii de la Petrița și Pașeni. De fapt, doar mi-

Dorin GHEȚA

(Continuare în pag. a 2-a)



ADUNARI ALE REPREZANTĂȚILOR OAMENILOR MUNCII

Mai multă lumină și căldură pentru țară

Intr-un climat de deplină angajare patriotică și de profundă efervescentă politică, generat de dezbaterile de către întregul nostru popor a magistralei Expunerii a tovarășului Nicolae Ceaușescu, secretarul general al partidului, rostită la ședința Comitetului Politic Executiv al C.C. al P.C.R. din 29 aprilie, a avut loc adunarea reprezentanților oamenilor muncii de la U.E. Pașeni. Adunarea a dezbătut cu înaltă responsabilitate, în spirit critic și autocritic, revoluționar, activitatea desfășurată de colectivul de oameni ai muncii ai uzinei și organele de conducere colectivă în direcția îndeplinirii planului la toți indicatorii și a angajamentelor asumate în trecerea socialistă pe semestrul I al acestui an, a programelor de organizare și modernizare a producției și a stabilit măsurile ce se impun pentru îndeplinirea exemplară a planu-

lui pe semestrul II și întregul an.

În cursul semestrului I, colectivul uzinei s-a confruntat cu probleme deosebit de grele atît din punct de vedere al exploatării agregatelor în funcție, cît și a realizării unui mare volum de reparații capitale și investiții. Astfel, graficul de putere efectiv utilizabilă n-a fost realizat. Totuși, din totalul producției de energie electrică, producția realizată pe bază de cărbune a crescut cu 11,4 procente, fapt ce reflectă eficiența noilor sisteme de preparare a prafului de cărbune.

În ce privește producția de energie termică, în iarna care a trecut, s-a reușit satisfacerea cerințelor atît la consumatorii industriali cît și la consumatorii urbani.

Ștefan NEMECSEK

(Continuare în pag. a 2-a)

Dialog cetățenesc • Dialog cetățenesc • Dialog cetățenesc

Prin contribuția cetățenilor, a deputaților

Inscris cu putere pe coordonatele dezvoltării urbanistice, ca de altfel toate orașele din Valea Jiului, Petrila a cunoscut în ultimii ani o modernizare fără precedent. Un oraș mereu tinăr, cu oameni harnici la fel de tineri, oameni care prin efortul lor de voință fac ca orașul să devină, pe zi ce trece tot mai frumos. În acest an, mai mult ca oricând, orașul și-a schimbat înfățișarea. Au apărut noi spații și zone verzi, alei și trotuare amenajate, simplu, dar cu mult

gust. Este în curs de amenajare zona de agrement a orașului, un nou parc s-a născut în cartierul 8 Martie, iar parcul existent în zona clubului sindicalilor din Petrila a fost reamenajat. Toate acestea au fost făcute de oameni, cetățeni și deputați, locuitorii acestei așezări, pentru oameni.
Despre aceste realizări am rugat pe tovarășul Dumitru Ghibu, vicepreședinte al Consiliului popular al orașului, să ne ofere câteva amănunte.

— Citiți deputați care prin efortul lor și-au adus contribuția în mod deosebit la mobilizarea cetățenilor pentru realizarea obiectivelor din programul consiliului popular orașenesc?

— Numărul acestora este mare, toți cetățenii orașului Petrila și-au adus contribuția la tot ce s-a făcut până acum în oraș. În mod deosebit putem aprecia pe deputații Marcu Androne, Irina Zamfira, Ludovic Niedermaier, Gheorghe Drăghici, Petru Mirci și alții.

Așadar, cuvinte de merită laudă tuturor locuitorilor Petrilei, care prin efort comun fac ca localitatea lor să devină pe zi ce trece tot mai frumoasă.

Șerban CONSTANTIN,
correspondent

Pledoarie pentru arta meșteșugărească

Măine dimineață, la ora 9, pe locul tradițional al manifestărilor de acest gen de pe bulevardul Păcii din Lupeni, se va deschide cea de-a IX-a ediție a Tîrgului Cooperației meșteșugărești, organizat de Cooperativa „Straja” Lupeni. Și în acest an tradiționalul târg al meșteșugarilor se va bucura de o largă participare din partea unor unități ale cooperației din județ și din alte județe ale țării, care și-au anunțat deja prezența. Conform tradiției încetățenite vor expune produsele lor în standurile târgului și cooperativele „Straja” și „Unirea” din Valea Jiului, ai căror meseriași se bucură de o unanimă apre-

ciere pentru calitatea și diversitatea produselor executate. Vor fi expuse produse de marochinărie, artizanat, confecții, tricotate, uz casnic și multe alte produse ce fac obiectul activității meșteșugarilor din cooperația Văii Jiului, precum și produse specifice zonelor țării din care vin unitățile de cooperație la târgul din Lupeni. După cum rezultă din aprecierile organizatorilor, cea de-a IX-a ediție a târgului cooperației va constitui din nou o frumoasă pledoarie pentru arta meșteșugarilor, care de fiecare dată s-a bucurat de o unanimă apreciere din partea oamenilor muncii. (Gh.C.)

Interviul nostru

— Sprijiniți și îndrumați permanent de deputați, cetățenii orașului nostru au înțeles că tot ce se construiește, și se realizează în oraș se face pentru binele și bunăstarea lor. Convinși de acest adevăr, cetățenii și-au adus contribuția însemnată la curățirea și amenajarea străzilor Republicii, a străzilor și aleilor din cartierele „8 Martie” și „Tudor Vladimirescu”, rămânând cartierele „7 Noiembrie” și „Minerul” unde se mai execută unele lucrări de construcții și canalizare. Tot cu sprijinul cetățenilor s-a construit peste un kilometru de alei și trotuare în întreg orașul, au fost plantate peste 7.200 flori și arbuști, în zonele verzi.

— Vă rog să ne spuneți tovarășe Dumitru Ghibu, care sînt perspectivele dezvoltării viitoare a orașului Petrila în domeniul social-edilitar?

— Se va continua în anul viitor și pînă în 1990 construirea a peste 620 apartamente, conturîndu-se astfel zona de centru a orașului. Vor fi extinse de asemenea lucrările la construirea strandului olimpic, care va avea 300 locuri. Pentru petrecerea timpului liber al minerilor, într-un mod cit mai plăcut se va construi un cinematograful cu 509 locuri, se va contura zona de agrement a orașului prin reamenajarea celei existente.

Făcînd un bilanț al realizărilor, de la începutul anului și pînă în prezent, putem spune că am obținut, cu ajutorul cetățenilor, importante succese în acest domeniu. Totodată putem aprecia că cetățenii și-au adus contribuția în mare măsură la lucrările de înfrumusețare a orașului. S-au prestat pînă în prezent un număr de 32.000 zile de muncă cu cetățenii, materializate în amenajarea a 4.000 mp zone verzi în cartierele „Minerul” și „Tudor Vladimirescu”, precum și alte lucrări de cooperare la canalele termice, pe șantierul zgurei de la centralele termice ș.a.

— Mai concret, cum și-au adus contribuția cetățenii la lucrările de înfrumusețare a orașului?

Din scrisorile sosite la redacție

Cine intervine?

Locuiesc în Petroșani str. Republicii bl. 74/10, din decembrie 1985. Chiar din prima zi de cînd am ocupat acest apartament am avut ne cazuri deosebite, din cauza apei ce se infiltează în pereți. Plafonul și un perete din baie s-au umezit și s-au degradat treptat, ajungînd într-o stare de neadmis. Cauza acestor neplăceri o constituie unele amenajări efectuate de locatarul de deasupra mea, la baia proprie. Toate intervențiile și rugămintile mele făcute „vecinului” au rămas fără rezultat, acesta neluînd nici o măsură pentru remedierea defectiunii. La fel cum nu a luat nici conducerea EGCL Petroșani, căreia m-am adresat în repetate

rînduri. Cei care au venit și au constatat realitatea s-au mulțumit doar să-î atragă atenția locatarului vinovat și apoi n-au mai trecut pe aici. Oare chiar așa de mare ghinion să am? Să nu pot și eu locui în condiții confortabile și aceasta din cauza unui alt locatar? Oare nu avem cu toții obligația legală să păstrăm apartamentele proprietate de stat în condițiile prevăzute de lege? Eu cel puțin așa cred și ar trebui să fim ajutați în acest sens de EGCL care are datoria să intervină conform legii în cazul în care apartamentele nu sînt păstrate în cele mai bune condițiuni.

Elisabeta PREDA,
Petroșani, str. Republicii

Jocuri distractive

De curînd în sediul agenției de bilete a Clubului „Jiul” a fost deschisă o sală de jocuri distractive, care se adresează în special copiilor, tinerilor, dar și altor categorii de vîrstă. Într-o ambianță sonoră plăcută, cei care doresc să-și petreacă timpul liber în acest mod, pot să se distreze cu jocurile automate, puse la dispoziție prin grija Consiliului municipal al sindicatelor, a conducerii clubului sportiv „Jiul” Petroșani. Pentru această inițiativă organizatorii merită toate felicitările!

Pe cînd și inițiativa organizării mult promisului magazin de desfacere a presei?



Intreprinderea de tricotaje Petroșani organizează cu regularitate parada modei, prezentînd noile modele contractate cu partenerii externi și interni, toate produse de calitate.
Foto: O. PĂRĂIANU

Pentru confortul oamenilor

După cum ne informează Nicoleta Dragomir responsabilă magazinului nr. 1 Alimentara din cartierul Aeroport, mîine se va redeschide, după o perioadă de curățenie și igienizare, respectiva unitate comercială. Într-o perioadă relativ scurtă, personalul magazinului, împreună cu meseriașii întreprinderii, au reușit să dea unității un aspect plăcut și mai curat, toate în folosul oamenilor muncii, pentru a beneficia de un climat de servire cit mai confortabil și mai frumos. În cadrul acțiunii de curățenie și igienizare s-au

zugrăvit pereții, s-au vopsit mobilierul și părțile lemnoase ale construcției, s-au reamenajat unele utilități ale magazinului, care arată în momentul de față în condiții deosebite. Mai rămîne doar ca, odată cu redeschiderea, acest aspect plăcut, creat printr-o intensă muncă, să fie respectat și păstrat de oamenii muncii, la care trebuie adăugată și servirea promptă și civilizată a personalului, ce are un bun renume în acest sens. (Gh. C.)

Răspundem cititorilor

IOAN TOMA, Vulcan
Aplicarea schițelor de sistematizare a orașului se face în mod legal, în urma aprobării acestora de către organele locale de partid și de stat. Faptul că au fost afectate unele spații verzi sau pomi de construcția de locuințe sau a unor străzi este un lucru firesc, ce se compensează de regulă prin noi amenajări, pentru menținerea echilibrului natural, care, în orașul Vulcan, după cum se cunoaște nu este în suferință, datorită intervenției organelor locale.

MIHAI SPĂTARU, Lupeni: În această perioadă, așa cum a fost anunțat, U.E. Paroșeni se află în perioada de reparații, așa că problema apei calde menajere se va soluționa cit de curînd. După cum sîntem informați, se lucrează și în zona în care locuiți dumneavoastră pentru a se crea condiții ca apa caldă să ajungă și la etajele superioare ale blocurilor de locuințe.

Locatarii bl. 30 str. Orhideelor, Lupeni: Deținem informații că EGCL Lupeni a întreprins măsurile necesare pentru soluționarea problemelor ridicate de dumneavoastră în legătură cu instalațiile sanitare ale blocului în care locuiți.

Note ■ Note ■ Note ■ Note ■ Note

PE BIJBITE

C.F.R.-ul este cunoscut și recunoscut ca o instituție unde ordinea și disciplina sînt la ele acasă, poate mai mult decît în oricare altă unitate economică. Lucrătorii feroviari, exigenți și autoexigenți, au constituit într-adevăr un exemplu pentru multe categorii de oameni, pentru că la ei, așa cum se spune deseori, nu se poate greși decît o singură dată și toți acționează cu fermitate ca să nu se greșească niciodată. Și, cu toate acestea, apar și unele excepții, cum este cazul trenului de persoane care circulă, după miezul nopții, de la Bărbăteni la Petroșani. Cit e trenul de lung, în nici unul dintre compartimente nu este lumină. De ce oare? Pentru că este un tren care circula „local”? Și chiar dacă-i așa, călătorii nu trebuie respectați? Ce se poate în-

timpla: fiind fatueric beznă și cum unii sînt certați cu normele de comportament civilizat, la adăpostul acestor neglijențe (pot fi numite astfel?) se pot comite acte de indisciplină care dăunează înseși instituției amintite. Și, pentru că tot vorbim de „întreținere”; nu se poate amplasa un corp de iluminat și la punctul de oprire din cartierul Aeroport, la complexul comercial Parîngul, din Petroșani? Nu de alta, dar este o zonă unde au avut loc destule accidente și în cursul zilei. (Gh.A.)

CAPCANĂ

Strada Constantin Mille din Petroșani este, poate, una dintre cele mai frumoase, mai cochete și mai curate străzi din oraș. Blocuri noi, moderne cu spațiile din fața lor îngrijite și întreținute cu migală de locatari, care se dovedesc buni gospodari, cu

dezvoltat simț al frumuseții. Copiii se joacă în voie pentru că strada nu este prea circulată de autoturisme, dar cu toate acestea, din neglijența celor care trebuie să întrețină rețeaua de canalizare, îi paște, de cîtuva timp, o capcană în care pot cădea și oameni în toată firea nu numai copii. Aproape în mijlocul străzii, de cîteva săptămîni bune, lipsește capacul unui hidrant. Iar adîncimea gurii care se cascade întunecată în mijlocul străzii are aproape 2 m. Nu-i greu de închipuit ce se poate întîmpla dacă cineva cade în această veritabilă capcană. Nici pentru o mașină nu-i lucru ușor să treacă peste ea, dacă poate trece. Ce bine ar fi dacă cei care se ocupă, sau ar trebui să se ocupe de această problemă, ar trece pe strada Constantin Mille și dacă se poate noaptea și să fie și atenți...



Complexul comercial „Central” din piața agroalimentară a reședinței de municipiu — obiectiv social de larg interes, dat în folosință la începutul acestui an.

