





## Studentii și elevii în sprijinul unităților agricole

Dimineața, pe plaiul de lângă magazinul „Jiul” din Petroșani, într-o atmosferă de însuflețire tinerească, un mare număr de studenți ai Institutului de mine pleacă într-o acțiune de strângere a recoltei de pe ogoarele județului.

— 300 de studenți din anul II și anul III participă, împreună cu cadre didactice, la recoltarea porumbului de la cooperativele agricole de producție Sântămăria-Orlea și Sălaşul de Sus, ne spunea conf. univ. dr. ing. Nicolae Ungureanu, prodecanul Facultății de mine. S-a staternicit o tradiție a integrării tineretului studios din institut în activitatea e-

conomico-socială a Văii Jiului, studenții fiind prezenți ori de câte ori este nevoie de hărnicia și sprijinul lor.

Tot în această săptămână, peste 200 de studenți din anul I (seria B), de la Facultatea de mine și Facultatea de mașini și instalații miniere se află la depozitul de la Iseroni al CLP Petroșani unde muncesc la sortatul și insulozarea cartofilor, împreună cu elevii de la liceele de matematică-fizică și industrial din Petroșani.

T. SPĂTARU

## Lucrări miniere finalizate înainte de termen

(Urmare din pag. 1)

lucrărilor de investiții a fost depășit cu șapte milioane lei.

Pe această bază au fost finalizate înainte de termen lucrări miniere care au o importanță deosebită pentru modernizarea procesului de transport din subteran și pentru asigurarea viitoarelor capacități de producție. După cum ne-a informat, ieri, tovarășa ing. Steluța Naidin, șef al sectorului XI, printre obiectivele de investiții predate se numără complexul de insulozare a producției de la orizonturile zero și plus 100. În următoarele două

săptămâni urmează să fie finalizate lucrările la circuitul de transport din puțul centru, orizontul zero. Printre formațiile care s-au evidențiat în mod deosebit, depășindu-și în mod constant sarcinile de plan, se numără cele conduse de Gheorghe Iuga, Emerik Szabo, Gheorghe Profire, Ioan Pop și Francisc Barabaș. De curând, în cadrul sectorului a luat ființă o nouă brigadă complexă, în fruntea căreia a fost pus minerul Adam Petrache. Această brigadă se dovedește la înălțimea celorlalte brigăzi, realizând în ritm susținut lucrările de amenajare a complexului de benzi transportoare, dozatoare și silozuri de la puțul cu șchip. Au fost atacate lucrări miniere de deschidere a blocurilor II și III, de la orizontul zero. Prin finalizarea lucrărilor de investiții înainte de termenele prevăzute, la IM Petrița se creează condiții favorabile pentru punerea în valoare a unor noi zone exploatabile, pentru asigurarea frontului de lucru în carbune în perspectiva acestor ani hotărâtori ai actualului cincinal.

## Pregătirea viitoarelor capacități de producție!

(Urmare din pag. 1)

și pregătirea panourilor 5 și 6 Vest, în prezent brigada condusă de Pompei Tomolea lucrează în devans la conturarea și pregătirea panoului 7 Vest, care va înlocui panoul 6 Vest. Noua capacitate de producție, deși este de înlocuire, va asigura o producție zilnică mai mare cu cel puțin 120 tone decât capacitatea înlocuită.

În cadrul sectorului IB, brigada condusă de Ștefan Conduță, realizând avansări medii de 90 ml pe lună, pregătește în devans panoul 7 Est. Lucrările sunt executate numai în carbune. Productivitatea muncii pe post este depășită cu peste 300 kg pe post.

La sectorul II, își desfășoară activitatea patru brigăzi de pregătire. Aceste formații de lucru au o componență complexă, fiind specializate atât în pregătirea cit și exploatarea capacităților de producție. Adică jumătate din efectivul brigăzii își desfășoară activitatea la exploatarea unui abataj, timp în care cealaltă jumătate pregătește o altă capacitate de lucru. Putem aminti în acest sens brigăzile conduse de Căldare Costică și Emil Ciuntuc, care lucrează în contrafront, la pregătirea unei capacități de producție în stratul 13. Brigada condusă de Carol Marton a finalizat, la 10 septembrie, pregătirea a două

abataje cameră pe care în prezent le exploatează. Componenții brigăzii conduse de Vasile Vlad, după ce a pregătit panourile intrate în exploatare din stratul 13, exploatează acum pilierul rămas de la panoul 1 Sud și evacuează complexul mecanizat pentru strate subțiri din această zonă, conform programului întocmit de conducerea întreprinderii.

Importante creșteri ale liniei de front se vor înregistra la sectoarele IA și IB.

— Față de media zilnică a anului, în luna octombrie am crescut realizările zilnice cu 130 de tone — ne spune tovarășul Traian Moraru, secretarul comitetului de partid pe mină și președintele c.o.m. Prin eforturile pe care le depunem la lucrările de pregătire, până la finele anului, preconizăm să creștem linia de front activă cu cel puțin 40 m față de nivelul actual. În acest fel vom reuși să creștem producția primelor zile ale anului 1989 cu cel puțin 200 tone de carbune față de realizările trimestrului în curs. Având în vedere faptul că în ultima perioadă efectivul de personal muncitor a fost completat până la cifra planificată, baza tehnică materială necesară asigurată, există create condiții pentru o creștere substanțială a realizărilor zilnice la producția fizică de carbune pentru cocs.

## Fiecare kilowatt/oră, utilizat cu maximă eficiență!

(Urmare din pag. 1)

pe pentru aceste consumuri, ne spune interlocutorul. Acum, în schimb în care lucrez, am grijă, eu și colegii mei de muncă, să elaborăm cit mai mult oțel, cu consumuri energetice cit mai mici, înțelegând importanța economisirii energiei electrice, a manifestării unui cit mai înalt spirit gospodăresc.

Oțelarii Vasile Ciucă sintetizează, de fapt, în cuvintele și acțiunile sale, hotărârea colectivului de muncă din secția de prelucrare la cald — cea mai mare consumatoare de energie electrică a unității, prin profilul ei de fabricație — de a folosi judicios fiecare kilowatt/oră. Elaborarea șarjei, care se face pe cuporul de 3 tone, decurge respectându-se întocmai asemenea exigențe. După cum ne informează maestrul Ion Blasiu, tehnologia de lucru a fost concepută tocmai în acest scop: cuporul a fost încărcat la capacitate, a fost acordată a-

tenția convenită modului de aranjare a fierului vechi („amănunt” foarte important, subliniază specialistul), dozarea este cea optimă. Oțelarii Iulian Stan și Grigore Hoiu sînt satisfăcuți de modul cum decurge elaborarea șarjei — atât din punctul de vedere al calității oțelului, cit și în ce privește consumurile de energie electrică. „Prevederile decretului, subliniază Iulian Stan, reprezintă pentru noi încă un imbold pentru a munci mai bine și a realiza, în continuare, consumuri energetice reduse pe fiecare șarjă”.

Pe drumul oțelului de la cuporul electric la piesele și subansamblele în care prinde contur materia incandescentă — încă un punct de maximă importanță: acela în care lucrează turnătorii-formatori. Pentru ei, decisivă este acum terminarea, în cit mai scurt timp posibil, a formelor, pentru ca șarja să fie turnată imediat ce s-a încheiat elaborarea ei. Este exact ceea ce face Arpad Sinca,

Ioan Dănescu, Carmen Stan și Dionisie Kadar — citiva dintre muncitorii schimbului I. Două echipe de formatori lucrează, după cum ne arată maestrul Gheorghe Stanci, la turnarea ciocanelor pentru morile de carbune de la Mintia — o comandă căreia i se acordă toată atenția, dată fiind destinația ei.

În finalul investigației noastre, aflăm, de la serviciul mecano-energetic al unității, că întreprinderea a economisit, de la începutul anului, aproape 310 000 de kilowatt/oră energie electrică, prin optimizarea randamentului energetic al instalațiilor din întreprindere, și mai cu seamă din turnătorie — unde se află instalații ce mai mari consumatori. Acest bilanț reprezintă o bază trainică pentru noi reușite de reducere, în continuare, a consumurilor, pentru noi eforturi în folosirea, cu maximă eficiență, în scopuri directe productive, a fiecărui kilowatt/oră energie electrică.

## Folosirea eficientă a tehnicii din dotare

(Urmare din pag. 1)

a ne asigura utilaje și instalații de mare capacitate de producție trebuie însă răsplătite prin folosirea lor cit mai eficientă, în condiții de deplină siguranță a muncii omului și zăcămintului, astfel încît producția de carbune extrasă să fie în continuare pe baza sporirii productivității muncii. Pornind de la această necesitate, organizațiile de partid, comunitățile de la mina Livezeni, au analizat cu maximă exigență, în cadrul dezbaterii Tezelor pentru plinara CC al PCR, și acest aspect, pe care-l considerăm prioritar — folosirea cit mai eficientă a tehnicii din dotare și mai ales a complexelor de susținere și tăiere mecanizată cu care sînt echipate o bună parte din abatajele minei. Au fost evidențiate condițiile grele geotectonice de zăcămint, în care au trebuit să-și desfășoa-

re activitatea formațiile de lucru din abatajele mecanizate. S-au subliniat aspectele privind disciplina muncii și cea tehnologică, slăbirea uneori a preocupărilor din partea conducătorilor de brigadă și personalului tehnico-ingenieresc de conducere și îndrumare a acestor formații în organizarea muncii la front pe un plan superior, impus chiar de tehnologiile moderne aplicate. S-au propus și aprobat măsuri și soluții care să conducă la creșterea vitezelor de avansare în abatajele mecanizate și prin urmare și a productivității muncii. S-au descongionat lucrările miniere pe care funcționează fluxul de transport, acțiune în continuare desfășurată. Căile de acces au fost reprofilate, s-a îmbunătățit și continuă să se îmbunătățească plasarea, să se întărească ordinea și disciplina, să se îmbunătățească aprovizi-

onarea locurilor de muncă și să se extindă folosirea instalațiilor de monoraie. O atenție deosebită s-a acordat activității de transport — de evacuare a carbunelui și aprovizionare a locurilor de muncă — fiind revizuite și reparate utilajele și instalațiile de transport. Încă nu am depășit în întregime greutățile cu care ne-am confruntat, dar măsurile întreprinse ne dau posibilitatea să apreciem că sîntem pe calea normalizării procesului de producție, că în curînd, și abatajele noastre mecanizate vor produce la capacitate. Avem mineri bine pregătiți profesional la conducerea acestor brigăzi, cadre tehnico-ingenieresti cu experiență și o dată depășite și condițiile improprie de care mai amiteam, și mina noastră va intra în rîndul unităților care se pot mîndri cu rezultate deosebite obținute în abatajele echipate cu complexe de susținere și tăiere mecanizată.

## Imbold pentru noi eforturi de reducere a consumurilor

(Urmare din pag. 1)

duceri continue a consumului normal, îndeosebi la energia electrică, pentru a acoperi prin aceste economii cotele majorate pentru consumurile de energie livrată populației.

Deși avem o economie pe primele trei trimestre de

peste 5500 kwh, colectivul nostru va acționa în continuare cu perseverență pentru obținerea de noi reușite în reducerea consumurilor de energie. Vom stăruii, mai ales, pentru evitarea mersului în gol a mașinilor, asigurarea funcționării acestora la întreaga capacitate, folosirea în afara orelor de

vîrf a marilor consumatori, raționalizarea iluminatului local în atelierle de producție, pentru evitarea oricărei risipe de energie electrică.

Este răspunsul nostru muncitoresc față de grija partidului pentru îmbunătățirea calității vieții celor ce muncesc.

**INFORMAM**

MUNCA PATRIOTICĂ. O importantă contribuție la buna gospodărire a incintei IM Petrița o aduc femeile. Mobilizate de comisia de femei din întreprindere, zeci de muncitoare din atelierul electromecanic și lămpăria minei au lucrat la stivuirea diferitelor materiale din depozite, la curățirea incintei. Cu a-

cest prilej au colectat și predat peste 10 tone fier vechi.

TEATRU. Colectivul Teatrului „C. Nottara” din București, prezintă la Petroșani, în ziua de 18 octombrie, de la ora 18, un spectacol cu piesa „O noapte furtunoasă”, de I.L. Caragiale. Manifestarea va avea loc în sala Centrului de cultură și creație „Cîntarea României”.

PLAFAR. Încă un produs nou la unitatea „Pla-

far” Petroșani: Tonobil, o soluție-extract din plante pentru tratarea celei hepatice și dischineziei biliare. Produsul este realizat de întreprinderea Plafar Cluj-Napoca.

„TEMERARI”, membrii clubului deltaplan din Petroșani se află la Piatra Neamț unde, începînd de ieri, se desfășoară, timp de 4 zile, Finala concursului național deltaplan dotat cu Cupa UTC. Lotul temerarilor este format din 4 sportivi:

Ștefan Popa, Alin Stănică, Laura Petrache, Iulian Neaga, care conduși de antrenorul Romeo Roșia s-au pregătit pentru această confruntare la Giuțağa.

O NOUA FLORARIE s-a deschis în incinta pieții agroalimentare din Petroșani (fostul local al restaurantului „Cerna”). Este vorba de o florărie aparținînd întreprinderii de sere Arad. Din prima zi de la deschidere florăria a oferit cumpărători-

lor un bogat sortiment de flori, precum și vase ornamentale.

MODERNIZARE. A fost dublat și, totodată, modernizat choșcul alimentar de incintă al minerilor de la Petrița. Printr-o funcționalitate mult sporită și o ambianță atractivă, unitatea oferă condiții superioare servirii minerilor.

INSIGNE. Cu ocazia sărbătoririi a 90 de ani de existență a Fanfarei

minerilor din Lupeni, care va avea loc în această lună, s-au pus în circulație insigne jubiliare. Colectivarii pot primi informații privind procurarea insinelor, de la sindicatul IM Lupeni. (A.I.H.)

Rubrică realizată de Dan STEJARIU

**INFORMAM**



## BRIGADA DE EXCEPTIE



„Cu o vechime de 29 de ani în minerit, timp în care a dat dovadă de hărnicie și devotament pentru munca sa, mine-rii șef de brigadă Ion Suceveanu este pe merit apreciat de ortaci și de conducerea sectorului”. Acest text scris cu litere mari, poate fi citit pe un panou expus în sala de apel a minei Aninoasa. Deasupra textului, titlul: „AZI NE MINDRIM CU...”. Sub titlu, fotografia unui bărbat cu o privire din care se citește hotărâre, dirzenie.

De numele brigăzii

conduse de comunistul Ion Suceveanu sînt legate lucrări de o deosebită importanță, ce vor dura în timp, asigurînd scoaterea la lumină, în anii viitori, a bogățiilor din subpămîntul Aninoasei. Iată doar cîteva dintre

prin vrednicie și pricepere? Răspunsul ne-a fost dat de șeful sectorului, sing. Nicolae Zgura; minerii șefi de schimb Ion Chiriac, Vasile Tăureșcu, Marin Clubeică, Petru Vlașin, minerul Mihai Bucur;

tantă dar, mai ales, urgență. Au știut să învingă greutățile inerente unei lucrări complexe (montare cale ferată dublă, macaze, armare în arce metalice TH la 0,5, 0,7 sau 0,8 metri, funcție cum s-au manifestat presiunile, trecerea prin roci sfărîmate) unde și-au probat priceperea și după patru luni de muncă responsabilă au finalizat peste 250 metri liniari de galerie recondiționată.

S-a dat astfel cale liberă evacuării cărbunelui spre puțul orb nr. 6, transportului de materiale și utilaje, aerului proaspăt, accesului personalului pe orizontul X al sectorului IV Priboi.

Iată de ce aprecierea lapidară „O brigadă de excepție” venită de la șeful compartimentului pregătirea și urmărirea producției al minei Aninoasa, sing. Liliana Manolescu, a apărut cit se poate de firească...

Francisc VETRO

### Bărbați care onorează titlul de miner

lucrările executate în ultimii ani de Ion Suceveanu și ortacii săi: rampa puțului auxiliar Sud, orizontul XI; circuitul puțului, casa mașinii de extracție, turaul puțului, săparea și betonarea — toate aferente puțului orb nr. 9; garaaj pentru locomotive orizontul XI Piscu; stație pompe, bazine decantare, orizontul XII Aninoasa Sud. Despre aceste obiective realizate la peste 500 metri sub pămînt, ne-a vorbit cu mîndrie reținută chiar șeful de brigadă.

Care dintre membrii brigăzii se evidențiază

ajutorii de mineri Ioan Oprea, Ștefan Opreșan, vagonetarii Ionel Butacu, Gheorghe Fasola, Nicolae Delurînțiu și Maxim Vasiliu.

Încă un argument care dovedește că, în oame-nii brigăzii conduse de Ion Suceveanu te poți bizui. Începînd din iunie, ei au fost solicitați să-și mute unelele de lucru la un loc de muncă aflat la sectorul IV, Priboi, pentru redeschiderea transversalei principale orizontul 10 și lucrări aferente, toate avînd drept țintă lenti-la vestică a stratului 3. Lucrarea a fost nu numai dificilă și impor-

## Un model de ordine, dar în împrejurimi...

Pe drept cuvînt locatarii cîminului muncitoresc 5A al IACCJV situat în Petroșani, pe strada Dacia, spun că — în ceea ce privește ordinea, curățenia, buna întreținere a camerelor, a instalațiilor sanitare și de dependențelor, dar și în ceea ce privește viața cultural-educativă — se pot lua la întrecere cu oricare alt cîmin muncitoresc din municipiu. Aici locuiesc 45 de tineri mineri de la mina Dilja, 40 de ortaci de-ai lor de la mina Petrila-Sud și 24 de oameni ai muncii de la IACCJV. Și cu toate că

condusă de Pavel Tisaru din sectorul I al minei Dilja. „Lucrez la mină de 5-6 ani. Am venit în Valea Jiului din județul Vaslui. Pot spune că aici m-am realizat ca om”. Președintele comitetului de cîmin ne vorbește apoi de un „of” al său. „Toate sînt bune și frumoase în cîmin. Dar împrejurimile lui nu arată așa cum ar trebui. În spațiile cîminului, parcă ar fi un maidan. Gunoaia adunată aici nu a fost ridicată de EGCL de peste un an! Constructorul blocurilor din zonă a aruncat p a r e ă „din pod”,

### RAID-ANCHETA IN CAMIN MUNCITOR

muncesc în întreprinderi diferite, tinerii din cîminul muncitoresc 5A formează o ade-vărată familie muncitorească. Insoțiti de președintele comitetului de sindicat Ioan Cornea și de Daniel Constantinescu, membru al comitetului UTC de la mina Dilja, am vizitat cu cîteva zile în urmă cîminul. Administratoarea Elena Bălan ne vorbește de dotările foarte bune ale cîminului, de ajutorul pe care i-l dau tinerii la păstrarea avuțului obștesc, în repararea oricărei defecțiuni care, apare, inerent, fie la mobilier, fie la instalațiile sanitare. Vizităm apoi cîteva camere. Ordinea despre care ni s-a vorbit domnește peste tot. Cei 109 tineri cazați în cîmin locuiesc cîte 3 în cameră, beneficiind de dependențe bine întreținute, ceea ce face ca viața în cîmin să se bucure de un confort sporit. Stăm de vorbă cu una dintre gazdele noastre, Marian Anghelută, miner la mina Petrila-Sud. Interlocutorul ne spune: „Am venit în Valea Jiului după mai mulți ani de muncă la Combinatul siderurgic din Galați, unde am lucrat ca turnător. Sînt încadrat în brigada condusă de Sabin Văsoiu, la sectorul II — șef de sector Grigore Spăliu. În cîmin avem excelențe condiții de viață. Și cînd spun acesta mă gîndesc atît la confort cit și la dotările culturale și sportive de care beneficiem. Dispunem de o mică sală pentru tenis de masă. Clubul cîminului are aproximativ 25 de locuri. Acolo este așezat televizorul. Și tot în club avem întâlniri utile și interesante, cu juriști sau medici, cu alte cadre care lucrează în domeniul educației. Sarcina noastră este să păstrăm cîminul, așa cum trebuie, cum l-am primit”.

Intr-o altă cameră stăm de vorbă cu președintele comitetului de cîmin, Gabi Vizitan, miner șef de schimb în brigada

„gămezi de cofraje metalice... Tot în spațiile cîminului, printre gunoaie, ci-neva, nu

știm exact cine, a avut ideea de loc fericită de a aduce și lăsa de izbeliște vreo două sute de anvelope auto, uzate. Am dori ca acest teren care arată, spuneam, ca un maidan dizgrațios să-l amenajăm prin munca noastră patriotică a locatarilor din cîmin. S-ar putea construi aici, cu eforturi minime, o excelentă bază sportivă pentru timpul liber al minerilor. Sindicatul și organizația UTC de la mina Dilja ne sprijină cu toată inima, iar noi... nu fugim de muncă. În schimb, nepăsarea EGCL și a ACM ne împiedică să transformăm un teren al nimănui, pe care nu se mai poate construi un alt bloc, într-un loc de recreere pentru minerii din cîmin”.

În loc de flori, de spațiu verde, cei care locuiesc la parterul cîminului au sub geam gunoaie, privesc care contrastează puternic cu dorința firească a celor ce locuiesc în cîmin de a face din 5A un bloc cit mai frumos. Spusele președintelui comitetului de cîmin sînt întărite și de reprezentanții sindicatului și comitetului UTC de la mina care ne-au însoțit în timpul vizitei. În timp ce locatarii acestui cîmin sprijiniți substanțial de conducerea IACCJV, de organizațiile de sindicat și UTC de la IM Dilja, fac totul pentru ca blocul 5A să fie un cîmin-model, așa cum stă bine pentru un colectiv de tineri muncitori, pentru un grup de oameni civilizați, ACM Petroșani și gospodarii orașului, deși sesizați în repetate rînduri telefonice sau în scris de administrația cîminului sau de mina Dilja, refuză să-și facă datoria sau amină nepermis de mult să răspundă solicitărilor. Am dori ca rîndurile de fată să „mobilizeze” conducerea celor două unități.

H. ALEXANDRESCU

### Incintele — bine gospodărite!

La IM Paroșeni, am înțeles, încă de la început, reproșul gazdelor cum că ar fi trebuit să fi venit cam cu o lună înainte pentru a parcurge incinta minei. Atunci, ni s-a relatat, înainte de demararea lucrărilor de echipare, cu complex mecanizat, a panoului 5, blocul VI, stratul 5, utilajele și subsansamblele erau aranjate corespunzător. Cu toate acestea, am constatat vizitînd incinta, că există doar cîteva puncte în care spiritul gospodăresc trebuie să se facă simțit. Dar să nu anticipăm!

Primul instantaneu surprins pe peliculă (foto 1) reprezintă, totodată, prima impresie bună: un grup de muncitori din sectorul IX, toți tineri, tocmai curățau aleea. Ajungem în spațiul de depozitare a subsansamblelor și utilajelor aferente complexelor mecanizate. Aici se aflau, la lucru, cîteva muncitori din formația serviciu a minei, care sortau și serviau diferite componente ale unui complex CMA5H (foto 2). În contrast cu modul gospodăresc în care se află aranjate aceste componente sînt materialele situate

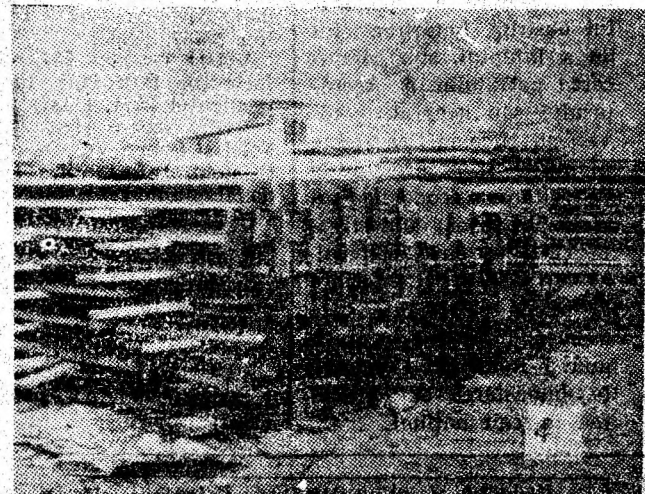
### Vremea permite finalizarea lucrărilor restante

lîngă clădirea atelierului mecanic (foto 3). O imagine care trebuie să dea de gîndit... Intr-un alt punct al incintei — în spațiile depozitului de lemne — ordinea era din nou prezentă. Elemente de armături TH, baloturi de plasă de sîrmă, aranjate așa cum trebuie, fiind amenajate, totodată, și spații ce permit accesul la fiecare din punctele în care sînt depozitate materialele enumerate (foto 4).

Locul în care se poate pune umărul pentru a-i da o altă înfățișare se află în apropierea rampei de descărcare a materialelor. Lanțuri, vagoane, șpan, fier vechi „te însoțesc”, de-o parte și de alta a liniei ferate (foto 5). Tovarășul Mihai Moisescu, șeful sectorului IX, care ne-a însoțit, a promis că, peste puțin timp, aspectul acestui loc va fi cu totul altul.

În incinta IM Paroșeni există, deocamdată, și puncte albe, și puncte negre. Aducerea incintei la un numitor comun, acela al bunei gospodăririi, depinde de modul în care vor demara și decurge lucrările de amenajare. Vremea este prielnică pentru atingerea acestui scop. Rămîne doar ca gospodarii să pornească neîntîrziat la treabă!

Gheorghe OLTEANU



### NOTA Risipă

Cit de bine venită este o sursă de apă la poarta cîminului nu o poate contesta nimeni. Așa că montarea cu cîteva ani în urmă a unei pompe de apă de către EGCL, la cererea și spre satisfacția cetățenilor, a fost bine venită. Rău e însă, ne sesizează mai mulți cetățeni,

că de un timp această fîntină a devenit sursă de risipă. Risipă de apă potabilă, deoarece de cîteva luni apa curge... gîrlă, zi și noapte în canal. Oare nu se găsește rameni să repare pompa defectă de cîteva luni? (Dan STĂJĂRU)



# Tovarășul Nicolae Ceaușescu, împreună cu tovarășa Elena Ceaușescu, a inaugurat Tîrgul Internațional București

(Urmare din pag. 1)

alizarea orientărilor și indicațiilor secretarului general al partidului, tovarășul Nicolae Ceaușescu, a programele speciale adoptate în vederea perfecționării întregii activități, de la proiectare la fabricația de serie a unor mașini și utilaje de mare complexitate, destinate atât echipării capacităților de producție din țară, cât și unor parteneri de contract de peste hotare.

Sectorul care găzduiește o gamă largă de mașini-unelte agregat, strunguri automate cu comandă numerică computerizată, pune în lumină faptul că tehnica de calcul este transpusă în procesele de producție din tot mai multe ramuri industriale și, mai ales, în cele care se ocupă de prelucrarea metalelor.

Secretarul general al partidului a urmărit modul de funcționare a unor mașini complexe, s-a interesat de randamentul acestora, de precizia prelucrărilor, de alți parametri tehnico-funcționali.

Tovarășul Nicolae Ceaușescu, tovarășa Elena Ceaușescu au vizitat standurile în care sînt expuse produse ale mecanicii fine și opticii: aparate de măsură și control electronizate, aparatură optică medicală, microscopice. Vizita a continuat în sectorul unde sînt prezentate produse destinate automatizării proceselor de fabricație din sectoare prioritare ale economiei — energetică, minerit, petrochimie, metalurgie, energetică nucleară — ce sînt realizate la un înalt nivel tehnic, competitive pe plan mondial.

Tovarășul Nicolae Ceaușescu, tovarășa Elena Ceaușescu au fost invitați să viziteze spațiile rezervate în expoziție bunurilor de consum electronice și electrotehnice, în producția cărora întreprinderile românești de profil au dobîndit succese importante, atestate, printre altele, și de solicitările de peste hotare.

Secretarul general al partidului, tovarășul Nicolae Ceaușescu, a apreciat calitatea exponatelor — din care marea majoritate sînt produse noi sau modernizate —, indicînd conducerii ministerului, specialiștilor să continue procesul de modernizare a tuturor mașinilor și echipamentelor din nomenclatorul ramurii, astfel încît industria românească să fie dotată la nivel tehnologic și calitativ cit mai înalt.

S-au vizitat, în continuare, standurile rezervate industriei construcțiilor de mașini, ramură larg reprezentată și la actuala ediție a tîrgului.

Apreciind realizările obținute în construcția de mașini, mai ales în ceea ce privește modernizarea și diversificarea produselor, secretarul general al

partidului a cerut specialiștilor și factorilor de răspundere să se preocupe în continuare pentru lărgirea gamei de utilizare a mașinilor și instalațiilor, pentru înnoirea mai accentuată a produselor, concomitent cu reducerea consumurilor de materii prime și materiale.

Exponatele industriei metalurgice pun în lumină dezvoltarea rapidă a acestei ramuri în ultimii ani, în care baza materială, tehnologiile de lucru și structura sortimentală a fabricației au cunoscut profunde transformări.

Apreciind realizările din ultimul an ale industriei metalurgice, secretarul general al partidului, tovarășul Nicolae Ceaușescu, a cerut cadrelor de conducere din ministerul de profil, specialiștilor să acționeze pentru lărgirea gamei sortiment-dimensionale a produselor, pentru a satisface, într-o măsură mai mare necesitățile economiei naționale și solicitările la export.

Preocuparea specialiștilor români pentru realizarea unor produse de înaltă tehnicitate, înglobînd invenții de valoare deosebită, este pusă în relief, și de exponatele din domeniul transporturilor și telecomunicațiilor.

Tovarășului Nicolae Ceaușescu, tovarăsei Elena Ceaușescu le-au fost prezentate, în continuare, unele din produsele reprezentative ale marilor combinate și întreprinderi din cadrul Ministerului Industrializării Lemnului și Materialelor de Construcții, ce se bucură de aprecieri din partea beneficiarilor externi.

Secretarul general al partidului a recomandat să se acționeze mai stăruitor pentru diversificarea produselor, mai ales a celor din faianță, a corpurilor de iluminat, a articolelor din cristal, precum și sporirea volumului exportului de mobilier prin creșterea calității, funcționalității și frumuseții acestuia.

Dezvoltarea puternică pe care a cunoscut-o în ultimii ani industria extractivă, contribuția sa sporită la asigurarea bazei de materii prime și energetice a țării, îndeosebi prin valorificarea resurselor interne, sînt relevate prin intermediul unor panouri, grafice și machete.

La rîndul ei, energetica este prezentă în expoziție cu un stand ce pune în lumină bogata experiență dobîndită în România în ceea ce privește realizarea de baraje și hidrocentrale de diverse capacități, în construcția de agregate pentru producerea și transportul energiei electrice și termice, de aparatură de înaltă și joasă tensiune, de echipamente specifice acestui sector.

Tovarășul Nicolae Ceaușescu, tovarășa Elena Ceaușescu au vizitat, în continuare, standurile re-

zervate chimiei și petrochimiei.

Pe parcursul vizitei, secretarul general al partidului a recomandat sporirea eforturilor în vederea diversificării gamei coloranților aflați în fabricație, dezvoltarea producției de cosmetice, sporirea volumului de mase plastice prelucrate, atât pentru articole de folosință casnică, cât și pentru industria de autoturisme.

Un spațiu cuprinzător în cadrul expoziției este ocupat și de produsele din domeniul agriculturii, industriei alimentare, contractării și achiziționării produselor agricole.

O gamă largă de produse din lemn, sticlărie și ceramică evidențiază activitățile de mică industrie desfășurate în cadrul cooperativelor agricole de producție. Totodată, sînt prezentate o serie de produse de morărit și panificație, conserve de legume și fructe, preparate din carne și pește, produse zaharoase, fructe și legume în stare proaspătă, plante ornamentale.

Un loc important în expoziție ocupă și produsele industriei ușoare. Tovarășul Nicolae Ceaușescu și tovarășa Elena Ceaușescu au apreciat cele mai noi modele de confecții, tricotațe, țesături, încălțăminte, produse de marochinărie, care atrag atenția prin varietatea modelelor și calitatea lor.

O gamă largă de bunuri de consum a fost prezentată și de unitățile aparținînd UCECOM și CENTROCOOP, care reflectă preocupările oamenilor muncii din aceste sectoare pentru valorificarea superioară a resurselor locale și pentru diversificarea producției.

Tovarășul Nicolae Ceaușescu și tovarășa Elena Ceaușescu au vizitat, de asemenea, pavilioanele naționale ale țărilor participante la tîrg, precum și standurile firmelor străine. Prezența unui mare număr de expozați de peste hotare reflectă largul interes manifestat față de actuala ediție a TIB, aprecierea de care se bucură peste hotare produsele românești.

Sînt prezente cu pavilioane naționale Albania, Australia, Austria, Belgia, Bulgaria, Canada, Cehoslovacia, Chile, Cuba, Egipt, RD Germană, RF Germană, India, Irak, Israel, Italia, Iugoslavia, Japonia, Libia, Norvegia, Pakistan, Polonia, Spania, Suedia, SUA, Tunisia, Turcia, Ungaria, URSS și Zair. Participă, de asemenea, Organizația pentru Eliberarea Palestinei. În afara acestora, la tîrg iau parte o serie de firme individuale din Austria, Belgia, Cipru, Danemarca, Elveția, RF Germania, Grecia, Italia, Japonia, Liechtenstein, Marea Britanie, Olanda, Portugalia, SUA și altele.

În timpul vizitării acestor pavilioane, tovarășul Nicolae Ceaușescu,

tovarășa Elena Ceaușescu au fost salutați de reprezentanții ai guvernelor unor țări participante la tîrg, de șefii misiunilor diplomatice acreditate în țara noastră, de conducătorii firmelor străine.

Tovarășului Nicolae Ceaușescu i-a fost transmis, de către reprezentanții unor țări participante, salutul șefilor lor de stat.

Tovarășul Nicolae Ceaușescu a mulțumit și a transmis, la rîndul său, șefilor de state și de guverne din țările respective un salut cordial și cele mai bune urări.

În timpul vizitării pavilioanelor străine au fost relevate bunele raporturi de prietenie și colaborare existente între România și statele reprezentate la TIB '88, precum și posibilitățile largi de extindere a acestor relații.

Examinînd cu interes produsele prezentate, tovarășul Nicolae Ceaușescu s-a întreținut cu reprezentanții firmelor străine, exprimînd convingerea că actuala ediție a Tîrgului Internațional București va prilejui mai bună cunoaștere a realizărilor obținute de România și țările participante în diferite domenii, de a dezvolta în continuare raporturile economice, de a diversifica schimburile comerciale și cooperarea bilaterală reciproc avantajoasă.

Președintele Nicolae Ceaușescu a adresat tuturor participanților la actuala ediție a Tîrgului Internațional București urări de succese tot mai mari în activitatea lor.

La plecare, tovarășul Nicolae Ceaușescu, tovarășa Elena Ceaușescu au fost salutați din nou, cu entuziasm, de mii și mii de bucureșteni aflați în incinta complexului expozițional, care scandau cu însufletire numele partidului și secretarului său general.

Tîrgul Internațional de la București evidențiază puternicul potențial economic al României, disponibilitatea sa pentru extinderea continuă a schimburilor comerciale, dorința țării noastre de a dezvolta colaborarea și cooperarea cu toate statele lumii. Și ediția din acest an a TIB este o sinteză semnificativă a importanțelor realizări ale economiei naționale, ce pune în lumină capacitatea creatoare a poporului nostru, hotărîrea lui de a înfăptui, sub conducerea partidului, a secretarului său general, tovarășul Nicolae Ceaușescu, planurile și programele de dezvoltare economico-socială a patriei, obiectivele stabilite de Congresul al XIII-lea și Conferința Națională ale PCR, care asigură înflorirea continuă a României socialiste, bunăstarea și fericirea întregii națiuni.

## MEMENTO

partin Intreprinderii Cinematografice Județene Hunedoara.

### FILME

PETROȘANI — 7 Noiembrie: Războarea Sfîntului; Unirea: Extemporal la dirigenție; Parîngul: Orele 11. LONEA: Inspector fără armă. VULCAN: Flăcări pe comori. LUPENI: Rocco și frații săi, I—II. URICANI: Horea. N.R. Eventualele modificări intervenite în programarea filmelor a-

### LA TELEVIȚIUNE

20,00 Telejurnal. 20,20 România la TIB '88. Export, calitate, eficiență. 20,40 Memoria documentelor. Teatru TV. în serial. 20,55 Stilpii societății. Premieră TV. Partea a treia. 21,50 Telejurnal. 22,00 Inchiderea programului.

## Intreprinderea minieră Isroni

cu sediul în comuna Aninoasa, sat Isroni, încadrează :

- mecanici mașină de extracție
- mineri de puțuri
- electricieni
- lăcătuși

Condițiile de încadrare și retribuire sînt cele prevăzute prin Legea nr. 12/1971 și Legea nr. 57/1974.

## Cooperativa meșteșugărească „Unirea” Petroșani

cu sediul în Petroșani, str. N. Bălcescu nr. 1 încadrează urgent direct sau prin transfer personal calificat în următoarele meserii :

- un lăcătuș mecanic pentru întreținere și reparat mașini de cusut și tricotate
- simplari mobilă
- reparator și încărcat sifoane
- zidari-mozaicari-parchetari

Condițiile de încadrare și retribuire sînt cele prevăzute în Legea 12/1971 și Legea 57/1974 republicată.

Cei interesați se pot adresa la biroul personal-învățămînt al cooperativei.

## Mica publicitate

CU OCAZIA aniversării a 50 de ani și a ieșirii la pensie, soția Vera, fiicele Liliana și Rodica urează scumpului lor Octavian Borcea multă sănătate, fericire și tradiționalul „La mulți ani!” (3896)

VIND Trabant 601. Strada Parcului nr. 15, Lonea. (3901)

VIND convenabil haină blană artificială, diferite obiecte îmbrăcăminte femei, perfectă stare. Telefon 42487. (3903)

VIND Trabant 601. Informații, Petroșani, Independenței 28/1. (3887)

VIND video Akai 3 EGN și Sharp VG 477 multisistem. Informații, strada Republicii 21, bloc G3, sc. III, ap. 11, Vulcan, după ora 15. (3894)

VIND convenabil mobilă sufragerie. Telefon 43242, după ora 16. (3883)

VIND videorecorder SABA, casete înregistrate. Bulevardul Păcii 40/13, sc. I, Lupeni, telefon 65126. (3883)

VIND Skoda S 100, ceas Seiko, videorecorder. Petroșani, strada Vasile Alecsandri 8. Telefon 43592. (3882)

SCHIMB urgent apartament patru camere Deva cu similar sau trei camere Petroșani, zonă centrală. Informații telefon 956/15796 Deva, după ora 16. (3881)

STUDENT caut cameră pentru închiriat. Informații telefon 41662. (3878)

CAUT cameră mobilată cu intrare separată sau garsonieră mobilată. Telefon 44784 după ora 19. (3885)

PIERDUT legitimație serviciu pe numele Stratina Elena, eliberată de IG Vulcan. O declar nulă. (3900)

PIERDUT legitimație bibliotecă pe numele Schiller Claudia, eliberată de Institutul de mine Petroșani. O declar nulă. (3899)

PIERDUT legitimație serviciu pe numele Raț Dorina, eliberată de Oficiul PTTR Petroșani. O declar nulă. (3893)